

Erikslund – en arbetare- och hantverkare- stadsdel i Uppsala

INGER WILIN

Den lilla stadsdelen Erikslund är intressant ur många synvinklar. I dag är Erikslund Uppsalas *enda* ursprungliga och samlade förstadsbildning från det sena 1800-talet. Erikslund ligger i stadens nordvästra del. När området bebyggdes och långt in på 1940-talet låg det utanför den egentliga staden men inom stadsjorden.

Fram till omkring 1850 rymdes Uppsalas stadsbebyggelse inom 1600-talets rektangulära rutnätsplan. Därefter började alltfler verksamheter söka sig utanför den egentliga staden där marken var billigare och det fanns mer utrymme. Ännu i slutet av 1880-talet var Uppsala en småstad, gatorna var belagda med kullerstenar där hästar drog fram med sina vagnar. Utanför staden fanns åkrar och ängar, utfartsgatorna var grusiga landsvägar.

I slutet av 1800-talet uppstod flera förstadsbildningar i utkanterna av Uppsala, t. ex. Eriksdal, Enhagen, Stabbylund och Petterslund. Ursprungsbebyggelsen inom dessa är i dag så gott som helt utplånad. Kvar finns bara något enstaka hus. Erikslund var den minsta av Uppsalas förstäder. Kanske är det på grund av sin litenhet som stadsdelen finns kvar. Även om vissa hus rivits, upplever man ännu i dag Erikslund som en genuin och samlad stadsdel och som en levande representant för sin tid.

Under framför allt 1960- och 70-talen har våra städer förändrats i större omfattning och i allt snabbare takt än tidigare. Förändringarna saknar motstycke i vår moderna historia och kan endast jämföras med de stora stadsbränderna. Uppsalas city är ett alltför välkänt exempel på hur en varierad och rikt sammansatt bebyggelse från flera olika tidsperioder under så kort tid som 20 år så gott som helt utplånats och ersatts med ny och likformig bebyggelse. Nu hotas också Erikslund av rivning. Byggnadsföretag har köpt upp stora delar och börjat riva inför uppförande av moderna radhus.

För att få mer kunskap om Erikslund och för att utröna områdets kulturhistoriska värde och bevarandeintresse utförde författaren sommaren 1977 en byggnadsinventering på uppdrag av Upplands fornminnesförening.



Bild 1. Familjen Stam framför sitt hus i kvarteret Stammen (Luthagen 52:3). I fönstren skymtar hyresgäster. Huset uppfördes omkr. 1883. Lägga märke till de ovanliga små runda vindsfönstren. Foto omkr. 1900.



Bild 2. Familjen Stam tillsammans med släktingar och gårdens hyresgäster. Observera de stora, vita snäckorna som kantar rabatten. Foto omkr. 1900.



Bild 3. Kvarteret Stammen (Luthagen 52:3), hörnet Sibyllegatan-Geijersgatan. De båda husen byggdes på med en våning omkr. 1905. Foto omkr. 1950.

Erikslund uppvisar en bebyggelse som är mycket karaktäristisk för det sena 1800-talets förstadsbildningar med övervägande arbetarbefolkning. Husen kan inte räknas till de arkitektoniska mästerverken, men de ger uttryck för fantasifullhet och praktiskt tänkande hos byggherren och för hur man med relativt små medel lyckats skapa en väl fungerande boendemiljö. De är oftast stabilt byggda av timmer och har reveterade fasader samt plåttak. Enstaka byggnader har fasader av träpanel och tegeltak. Varje bostadshus rymmer som regel flera familjelägenheter, även om många hus till det yttre ser ut som enfamiljshus. Uthuslängor som tidigare innehöll ladugårdar, svinhus, hönsbodar, vedbodar och dass utgör liksom de lummiga trädgårdarna viktiga miljöbildande element. Erikslund är naturligt avgränsat mot omgivande områden genom sin sammanhållna och särpräglade bebyggelse. I söder gränsar Erikslund till Luthagsleden, i väster till Rickomberga villaområde, i norr och öster till kvarter med flerfamiljshus från 1940-talet.

Det markområde som utgör Erikslund är till ytan sex tunnland stort. Området, tidigare åkermark, köptes år 1876 av arrendatorn Per-Erik Eriksson från Hellyby. Denne lät avstycka området i tomter som försålades. Han



Bild 4. Gårdsinteriör från kvarteret Stammen (Luthagen 52:3) med Geijersgatan i bakgrunden. Foto omkr. 1950.



Bild 5. Kvarteret Stammen (Luthagen 52:3). När det ursprungliga envåningshuset byggdes på nörd en övervåning omkr. 1905 fick huset en elegant barockformad frontespis. Fönstren har olika former i de skilda våningsplanen. Foto omkr. 1950.

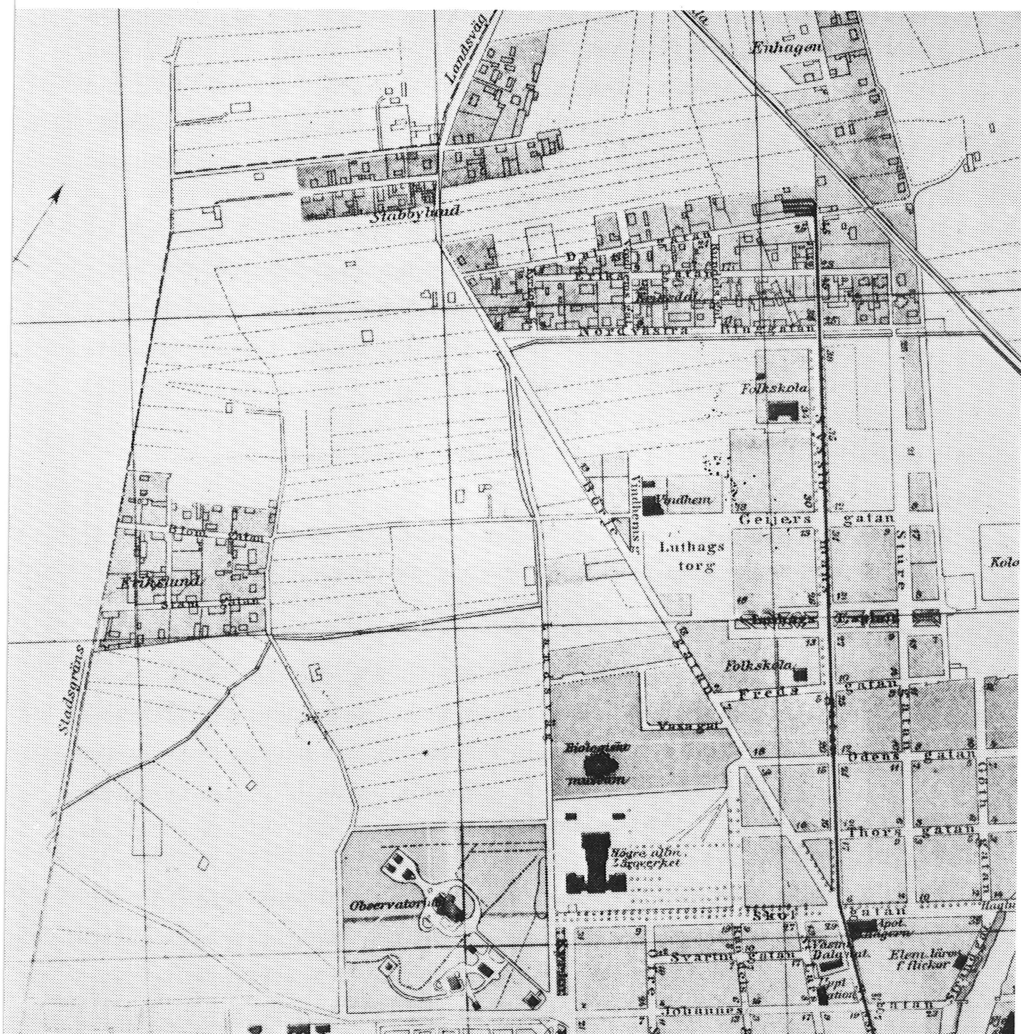


Bild 6. Uppsalas nordvästra stadsdelar 1909. Detalj ur karta från 1909 i Uppsala Stads Adresskalender för år 1910. Erikslund, längst till vänster, byggdes upp i rask takt och området var fullt utbyggt på några få år. På denna karta syns tydligt hur Erikslund ligger som en ensam ö invid Uppsalas nordvästra stadsgräns med vidsträckt åkrar och ängar runt om. Förstadsbildningarna Stabblund, Eriksdal och Enhagen i norr tillkom ungefär samtidigt som Erikslund. Kartan har ett feltryck: namnen Stadsgränd och Stamtagan har bytt plats.

tjänade 10 000 kronor på affären och kunde övergå från att vara bonde till spannmålshandlare.

En av de första som köpte tomt åt sig och byggde i Erikslund var förre

soldaten Carl Adolf Stam. Stam var representativ för den kategori människor som skaffade sig fastighet i Erikslund. Under sin uppväxttid var Stam vallpojke om somrarna och så småningom kom han i skomakarlära som varade i fyra år. Därefter gjorde han skor åt familjen och bönderna i hembygden. Carl Adolf Stam blev soldat med nr 115 vid Rasbo Kompani. Vid sidan om drev han jordbruk med kor och sommargris och ibland, t. ex. då vattenledningen anlades i staden, arbetade han vid Vaksala Tegelbruk. År 1878 blev stugan i Vaksala för trång och familjen flyttade till ett hus i Svartbäcken i Uppsala, mitt emot Invaliden. Stam övertog samtidigt bl. a. arrendet av Observatorieparken. Från Svartbäcksgatan flyttade sedan familjen till Wallingatan. Stam hade funderat på att köpa en egen tomt vid Luthagstorg, Wallingatan 4, men så blev Erikslundstomterna till salu. År 1882 fick Stam lagfart på sin tomt. Köpekontraktet lyder:

”Jag P. E. Eriksson i Hellby H. Trefaldighet f. s. uplåter o. försäljer till soldaten C. A. Stam en del af åkerlotten Litt C VI i Stabbygdärdet under ständig besittning nätt innehållande Enligt karta 21 000 kvfot under namnet Erikslund No 3 Emot Öfverenskommen köpesumma af fyrahundraåttio/480 Kronor som äro till mig tillfullo betalade.”

Något år senare byggde Stam det första huset, som placerades utmed Sibyllegatan på norra hörntomten i blivande kvarteret Stammen. Han hade köpt ett rivningshus av timmer från Fjellstedtska skolans gård i kvarteret Tigern inne i Uppsala. Av virket timrades s. k. tavlor till väggarna. Snickarmästare Alsén från Östersunda ritade huset och gjorde allt snickeriarbete i förhand på en verkstad. Huset fick en vånings höjd med två små vindsrum som fick sitt ljus från två runda gluggar. På gården uppfördes ladugård, vagnslider, svinhus och stall med dass och vedbod. Enligt byggnadsstadgan fick man inte bygga högre än en våning i trä. Familjen, som bestod av mor, far och tre barn, bodde mot gården. Resten av bostadshuset hyrdes ut.

Efter ytterligare några år behövdes utrymmen för en handelsbod och därför uppförde Stam också ett hus mot dåvarande Stamgatan, nuvarande Geijersgatan. Även detta blev en våning högt, men under huset byggdes en jordkällare. I bottenvåningen inrymdes bageri med stor bakugn, kontor, handelsbod och tvättstuga och högst upp två små vindsrum. Carl Adolf Stam deltog själv i byggnadsarbetet, bl. a. körde han sten till murar och källare. Familjen skötte tidvis själv affären.

Från början saknades moderna bekvämligheter. Vatten t. ex. hämtades från en brunn på gården.

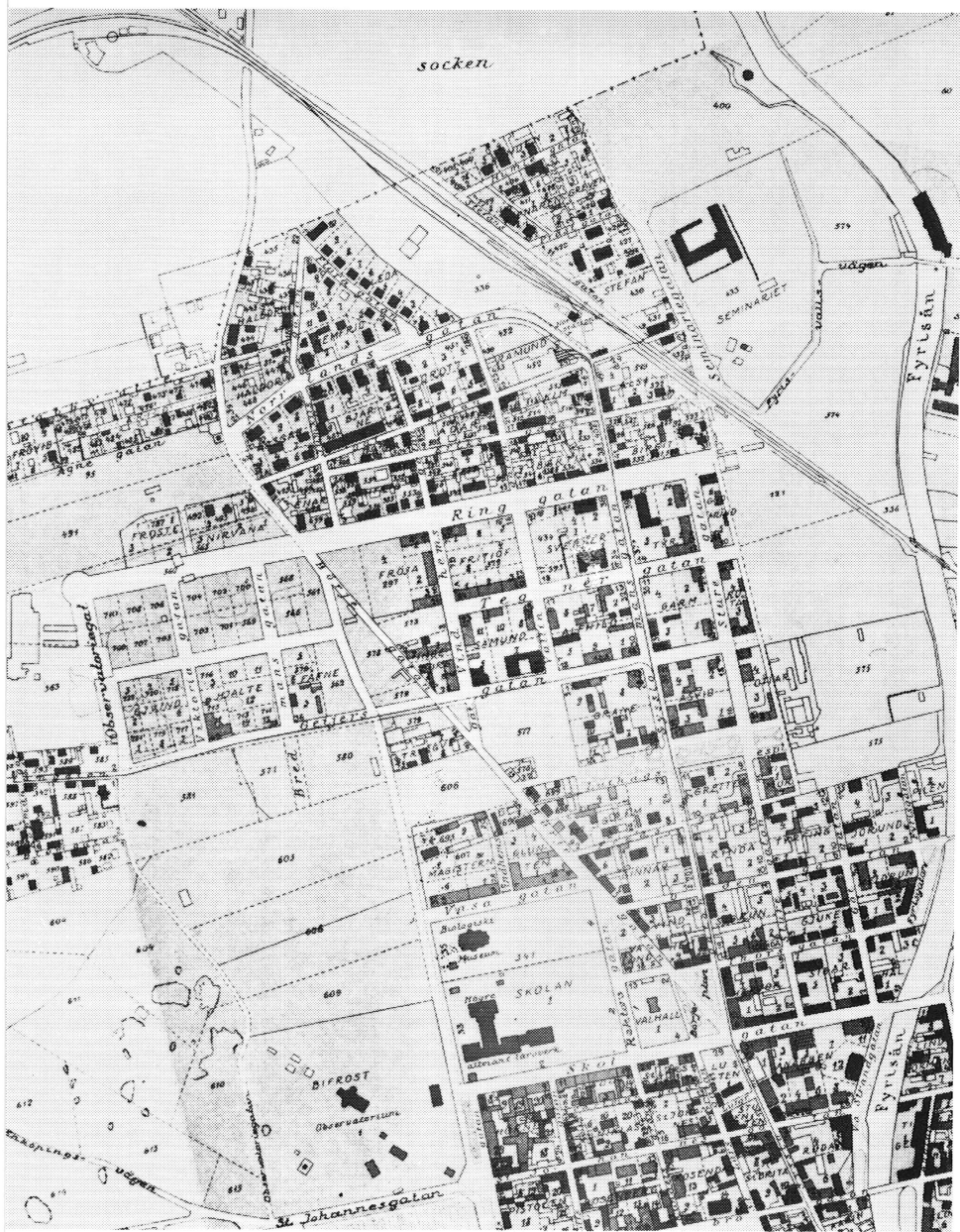


Bild 7. Uppsalas nordvästra stadsdelar 1932. Detalj ur Karta över Uppsala stad, upprättad av Eric Nohldén. Bilden av sekelskiftets Erikslund är i stort sett oförändrad. S:t Eriks Lervarufabrikers nya tegelbruk norr om Erikslund uppfördes 1908–09. Mellan Observatoriegatan (nuv. Sibyllegatan) och Börjegatan är företagets lertag inprickade. Stabbylund, Erikslund och Enhagen har vuxit ihop till ett enda stort område. Väster om Erikslund, på andra sidan stadsgränsen, ligger Rickomberga egnahemsområde som började byggas efter 1905.



Bild 8. Köpmangatan från söder. I kvarteret Kvisten (Luthagen 51:4) till vänster låg C. J. Lindgrens speceriaffär. I huset närmast till höger inrymdes en tid en av Uppsalas första konsumentägda butiker. Foto förf. 1977.

I början av 1900-talet ändrades byggnadsbestämmelserna inom området för att ”det inte skulle se så kåkaktigt ut”. Nu fick man uppföra tvåvåningshus av trä. Omkring 1905 byggdes Stams båda bostadshus på med en våning samt försågs med trapphus. Timret till detta hämtade man från ett rivningshus på den tomt vid Stora torget där Uplandsbanken nu ligger. Timret från ett magasin, kanske från 1700-talet, fick bilda väggar i övervåningarna. Carl Alfred Stam, Carl Adolf Stams son, konstruerade och byggde själv en maskin som formade, bockade, den trappstegsformade listen av plåt under taket och under den svängda frontespisen. Carl Alfred Stam anlade också den vackra, tidstypiska trädgården med fruktträd, prydnadsbuskar, grönsaksland och grusgångar kantade med stora, vita snäckor. Granntomtens trädgård, Blomgatan 2, anlades även den av Stam, liksom flera andra trädgårdar i Uppsala. Mellan det stora huset längs Geijersgatan och uthuset förlades en liten köksbyggnad, som bara användes om somrarna.

Husen uppvärmdes från början med kakelugnar. Blomqvist, som arbetade i den intilliggande kakelfabriken, satte upp kakelugnarna i de påbyggda övervåningarna.



Bild 9. Bebyggelse i kvarteret Stammen (Luthagen 52:6) vid Köpmangatan sedd från kvarteret Kvisten. Det stora huset till vänster uppfördes omkr. 1910. Trähuset till höger byggdes på 1880-talet. Foto förf. 1977.



Bild 10. Gårdsbild från kvarteret Stammen (Luthagen 52:5). Lägg märke till kattstegen upp till fönstret på andra våningen och byggnadsstommen med det stående timret. Huset byggdes på 1880-talet och innehöll små hyreslägenheter. Foto förf. 1977.

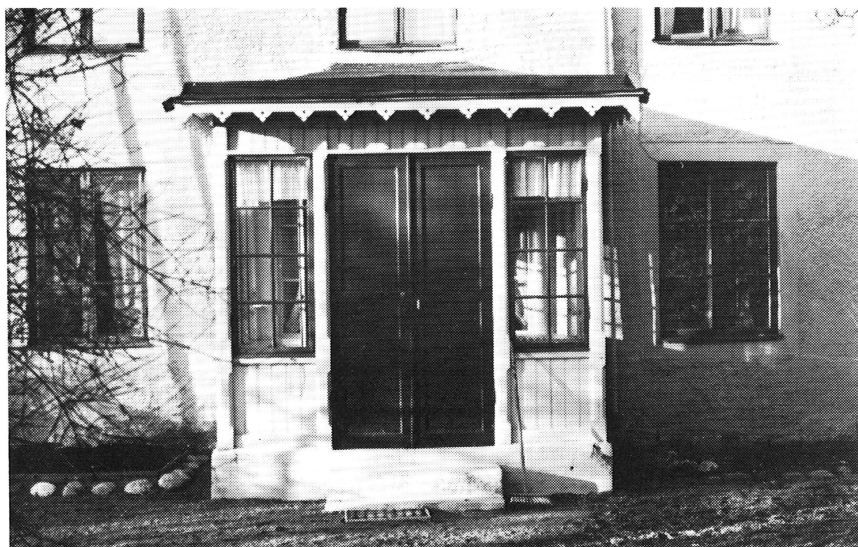


Bild 11. Gårdsbild från kvarteret Astronomen (Luthagen 60:3). Foto förf. 1977.

År 1924 uppfördes på den Stamska gården ett helt nytt uthus med garage och tvättstuga, sedan de gamla rivits. Under årens lopp har de båda bostadshusen moderniserats, men de har ändå kvar gammaldags trivselvärden.

Erikslund byggdes upp i rask takt och området fick sin slutliga form på några få år. Byggherrar var enskilda personer, främst arbetare och hantverkare, som hade köpt tomt direkt av Eriksson från Hellby. Man byggde för att täcka det egna bostadsbehovet, men i stor utsträckning också för uthyrning. Hyrorna var en nödvändig inkomst för gårdsägaren.

I Erikslund har funnits flera affärer. Förutom bageriet och handelsboden på den Stamska gården, som emellertid upphörde i början av 1900-talet, fanns en speceri- och diversehandel i hörnet av Geijersgatan-Köpmangatan, kv. Stammen. Den drevs av Kaspar Svartengren med expediten Lund, den senare en ”misslyckad” student. Huset är nu rivet.

I hörnet Blomgatan-Köpmangatan, kv. Kvisten, hade C. J. Lindgren speceriaffär. Hans hustru var här den drivande kraften. Senare öppnades en affär mitt emot vid Blomgatan 6. Där inrymdes en tid en av de första konsumentägda butikerna i Uppsala.

År 1888 etablerades S:t Eriks Kakelfabrik i Erikslund, Blomgatan 9.



Bild 12. Uthuslängor och lummiga trädgårdar är viktiga miljöbildande faktorer i Erikslund. Stammen (Luthagen 52:2). Foto förf. 1977.

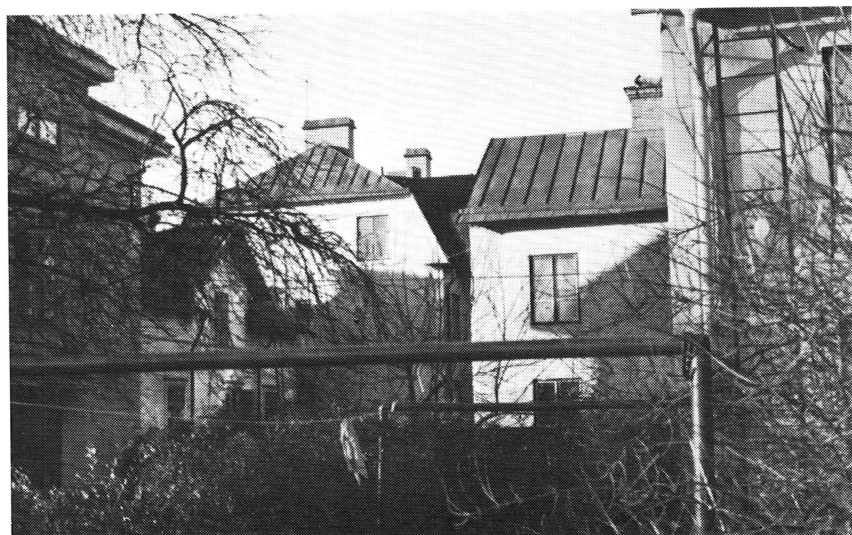


Bild 13. Gårdsparti i kvarteret Stammen (Luthagen 52:6). Foto förf. 1977.

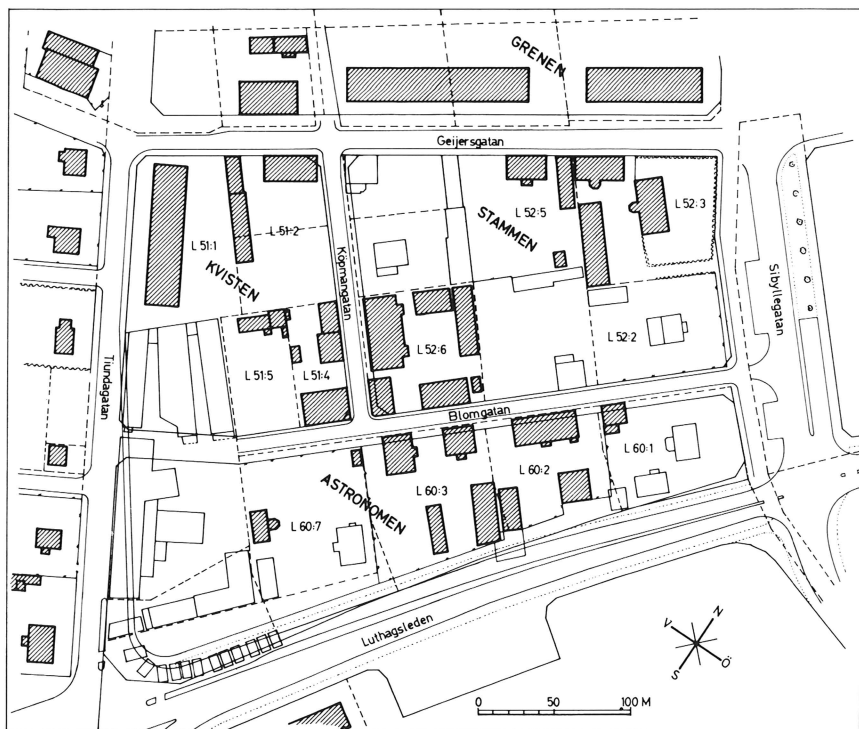


Bild 14. Erikslund 1978. Karta ritad av Stig Sundberg med utgångspunkt från Stadsingenjörskontorets i Uppsala fastighetskarta. Ursprunglig bebyggelse som rivits under de senaste åren har ritats med tunnare linjer. Bokstaven L i fastighetsbeteckningen anger traktnamnet Luthagen. Blomgatan bildade tidigare stora infarten till S:t Eriks Kakelfabrik i områdets södra hörn. Utmed Köpmangatan låg flera affärer.

Fabriken blev arbetsplatsen för många av innevånarna i Erikslund, särskilt sedan företaget i början av 1900-talet utvecklats till en av stadens två största lervarufabriker med både kakeltillverkning och tegelbruk.

Ännu ett bra stycke in på 1900-talet var Erikslund isolerat från det egentliga Uppsala och låg "långt bort från stan". Ingen bilväg ledde hit, bara en lerväg. Vagnarna lämnade djupa spår efter sig, för bilar var det omöjligt att ta sig fram. Över åkern mot Kyrkogårdsgatan låg tre plankor utlagda i bredd där man kunde gå. Runt om bredd stora åkergården ut sig och låg de stora lergroparna där S:t Eriks Lervarufabriker tog sin lera. Betande kor ingick också i miljön runt Erikslund. En ränna förde avloppsvattnet till Strömdiket och vidare till Fyrisån.

Kvarteret Stammen har fått sitt namn efter en av de första nybyggarna i Erikslund, den ovan omtalade Carl Adolf Stam. Denne fick även ge namn åt Stamgatan, nuvarande Geijersgatan. Kvartersnamnen Kvisten och Grenen hänger förmodligen samman med ordet ”stam”, medan kvartersnamnet Astronomen knyter an till Astronomiska Observatoriet, som var närmaste granne i söder till Erikslund.

Blomgatan uppkallades också efter en av de första gårdsägarna, E. J. Blomqvist. Denne byggde sig två hus i Erikslund, det ena vid Blomgatan 3, det andra vid Blomgatan 10. Vid Köpmansgatan låg affärerna. Därav namnet.

Erikslund bildar med sina hus, trädgårdar och gator en kulturhistoriskt värdefull *helhet*, vars bevarande borde ses som en självklarhet. Erikslund utgör den enda enhetliga och i något så när ursprungligt skick bevarade boendemiljön i sitt slag i Uppsala. För att människor i framtiden skall kunna få kunskap om äldre tiders bostadsförhållanden är det väsentligt att olika typer av bebyggelse – alltså även den i Erikslund – förblir representerade i stadsbilden. Det räcker inte med att bevara enstaka bostadshus eller offentliga byggnader.

Låt Erikslund bli vändpunkten i den jättelika rivningsvåg som obarmhärtigt sköljt över Uppsala. Bevara befintliga hus med alla dess särdrag!