

STIFTELSEN UPPLANDSMUSEET UNDER 1976

Museistiftelsens huvudmän

Stiftelsen Upplandsmuseets huvudmän är Uppsala kommun, Uppsala läns landsting, Stockholms läns landsting och Upplands fornminnesförening.

Museistiftelsens styrelse

Museistiftelsens styrelse har haft följande sammansättning:

Valda av Uppsala kommun: organisationschef Ivar Lindberg, Uppsala, och bitr. professor Per Ekman, Uppsala. Suppleanter: kontorist Ingrid Litsner, Uppsala, och docent Stig Björklund, Rasbokil.

Valda av Uppsala läns landsting: landstingsrådet Ragnar Litzner, Uppsala, och fil. mag. Thomas Korsfeldt, Uppsala. Suppleanter: förman Karl Törnqvist, Enköping, och fru Lena Johansson, Faringe.

Valda av Stockholms läns landsting: godsägare Lennart Stiernstedt, Knivsta. Suppleant: tekniker Britt Wrang, Åkersberga.

Valda av Upplands fornminnesförening: direktör Göran Knutsson, Uppsala. Suppleant: lantbrukare Åker Söderman, Bergshamra.

Självskrivna ledamot, sekreterare och museiföreståndare: landsantikvarie Ola Ehn, Uppsala.

Styrelsens ordförande var hr Ragnar Litzner och vice ordförande hr Per Ekman.

Arbetsutskott: ordförande, vice ordföranden och sekreteraren samt hr Lennart Stiernstedt.

Revisorer: utsedda av Uppsala kommun, föreståndare Eric Ljungberg, Uppsala. Suppleant: kontorist Gunnel Svensson, Uppsala. Utsedda av Uppsala läns landsting: hemmansägare Björn Norén, Tobo. Suppleant: mättingsman Eric Svensson, Uppsala.

Årsanslag

Upplandsmuseets totala anslag var under år 1976 1.195.600 kronor, därav engångsanslag 25.000 kronor.

Anslagen från de olika huvudmännen fördelar sig sålunda:

| | |
|---------------------------------------|----------------|
| Uppsala kommun | 520.600 kronor |
| Uppsala kommun för Disagården | 40.000 kronor |
| Uppsala läns landsting | 464.100 kronor |
| Uppsala läns landsting för Disagården | 32.900 kronor |
| Stockholms läns landsting | 120.000 kronor |
| Upplands fornminnesförening | 18.000 kronor |

Personal

Museiföreståndare:

landsantikvarie Ola Ehn

Museilektor/intendent:

Helena Harnesk

Museiintendent:

Kerstin Berg

Kamrer:

Eivor Maier

Rustmästare:

Åke Gustafsson

Kanslist vid Upplandsmuseets och Upplands fornminnesförenings gemensamma kansli:

Margot Adolphson

Receptionsföreståndare:

Ingrid Starkerud

Kontorist:

Gun Hägg

Vaktmästare:

Karl-Olof Lindström t. o. m. 6.2

Lennart Lindblom fr. o. m. 1.6

Ola Marklund 30.11–31.12

Museibiträden:

Eivor Backman fr. o. m. 1.12

Kerstin Björklund 1.1–30.11

Marianne Fischer

May Gisseldahl

Emy Hjalmarsson fr. o. m. 23.3

Iréne Kungsman t. o. m. 30.11

Maria Ritzén

Ingegerd Skanser t. o. m. 29.2

Guider vid museet, timtjänstgöring:

Katarina Ek-Nilsson

Kerstin Hemmingsson

Anna-Lena Karlsson

Håkan Liby

Eva Norenhag-Estberg

Lena Norenhag

Städerskor:

Gun Andersson fr. o. m. 15.11

Gerd Carlsson

Marja Ström t. o. m. 29.12

Fastighetsskötare:

Elis Ohlsson t. o. m. 31.5

Extra amanuenser:

Anna-Lena Karlsson 6.5–17.9

Håkan Liby 20.4–24.9 och oktober–december

Ulla Oscarsson januari–februari

Vaktmästare på Disagården, timtjänstgöring:

Anna-Lena Karlsson

Dessutom har Upplandsmuseet i programverksamheten på Disagården sysselsatt timanställd personal.

Dokumenterande verksamhet

Upplandsmuseet har under 1976 arbetat efter de riktlinjer för den dokumenterande verksamheten som utarbetats 1975. Museet strävar efter att genom föremål, ord och bild systematiskt dokumentera viktiga och typiska företeelser inom museets verksamhetsområde.

Under året har arbetet med dokumentation av arbetarklassens förhållanden i Uppsala under 1900-talet förts vidare genom intervjuer bl. a. med en f. d. anställd vid Nymans verkstäder och med en kvinna som berättar om sin uppväxt på Dragarbrunnsgatan på 1910- och 20-talet och om ungdomens engagemang i arbetarrörelsen på 30-talet.

Museet har vidare samlat in ett antal fotografier från olika Uppsala-industrier, bl. a. Uppsala–Ekeby.

Arbetsmiljön på en mindre industri, K. G. Markströms Guldsmedsaktiebolag, har dokumenterats i maj 1976 innan företaget lämnade sina lokaler Svartbäcksgatan 6, där man arbetat sedan 1860. Ett antal äldre fotografier från Markströms har lånats in och fotograferats av.

Under hösten har arbetet inriktats på dokumentation av studentlivet i Uppsala under 1800- och 1900-talet. Det insamlade materialet kommer att användas i en ny basutställning på museet, Studenterna i Uppsala, som öppnas under universitetets jubileumsår 1977.

Det är första gången som museet genomför ett sådant större insamlings- och dokumentationsprojekt. Tanken är att en stor del av museets framtida dokumenterande verksamhet skall utformas på liknande sätt som målinriktade undersökningsprojekt. Genom upprop till allmänheten i annonser och notiser i dagspressen har museet efterlyst fotografier och annat material om studenter och studentliv i Uppsala.



Tegelbruksarbetare på Uppsala-Ekeby omkr. 1900. Från arbetarmiljö och industri finns få fotografier bevarade, och de som finns är ofta uppställda gruppbilder. Men bilder som denna berättar ändå en del om arbetarnas förhållanden. Originalen tillhör Uppsala-Ekeby AB.

Ett värdefullt fotomaterial har på detta sätt insamlats. Ett hundratal äldre fotografier har tillförts museets samlingar, liksom en serie studentfotografier från tiden 1965–71. Några föremål har också förvärvat, bl. a. en studentmössa från 1890-talet och en del inventarier från den ursprungliga inredningen i studentbostadshuset Gubbyllan, Övre Slottsgatan 5, samt diverse arkivalier, bl. a. en studentkassabok från 1860-talet.

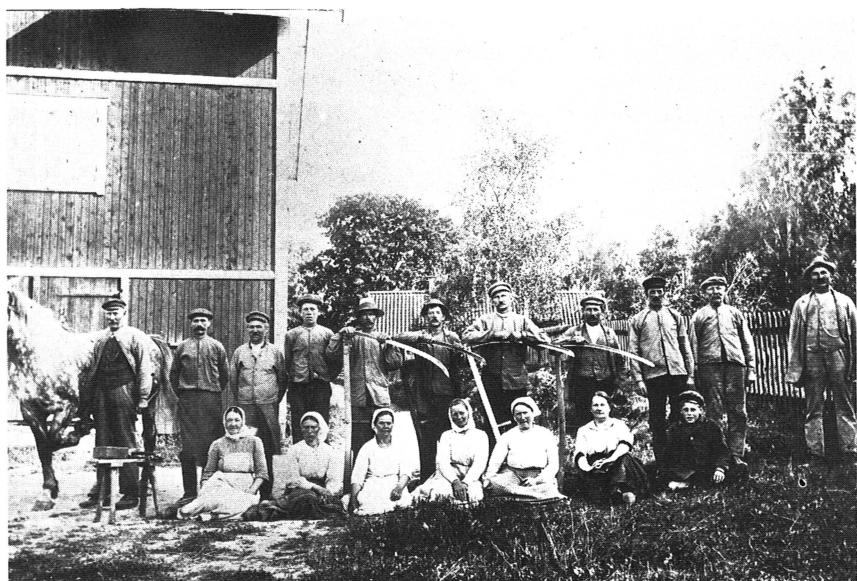
Studenternas liv och förhållanden har även dokumenterats genom intervjuer med tidigare och nuvarande studenter i Uppsala. Nio personer, studenter från 1920- till 1970-talen, har intervjuats. Intervjuerna har utförts av fil. kand. Håkan Liby och museets intendent.

En kurs i nyckelharpsbygge hösten 1975/våren 1976 har dokumenterats och ett hundratal fotografier med text har tillförts museets arkiv.

Museet har lånat och kopierat ett antal amatörfilmer tagna på 1930- och 40-talen på gården Risinge, Hökhuvuds socken. Filmerna skildrar livet på gården, jordbruk, kräftfiske, jakt och sällskapsliv. Kopieringen har bekostats med medel ur Upplands fornminnesförenings inköpsfond.

Museet har som gåva mottagit ett antal fotografier av Uppsalafotografen Emil Finn och en samling glasnegativ tagna på 1910-talet av fotografen och vagnmakaren Arvid Pettersson, Funbo socken.

Inför en planerad utställning om Uppsala-fotografen Alfred Dahlgren har museet



Skördefolket på Bergsbrunna gård, Danmarks socken, 1900-talets början. Tillhör Ragnhild Wilund, Uppsala.

lånat och fotograferat av ett antal intressanta fotografier tagna av Dahlgren under 1900-talets första decennium, bl. a. av hans familj.

Upplandsmuseets föremålssamlingar har under år 1976 utökats med 45 gåvor bestående av sammanlagt 189 föremål. Tre fjärdedelar härrör från tiden efter 1920. Museet äger få föremål från denna tid och årets förvärv utgör ett steg på vägen mot att fylla denna lucka i samlingarna i enlighet med dokumentationsprogrammet. Ett trettiotal av föremålen härrör från 1970-talet. Bland gåvorna märks manskläder från gården Sandarne i Tierps socken, bl. a. en arbetsskjorta och andra vardagskläder använda i jordbruksarbetet på gården under 1920- och 30-talen, barnkläder från 1920-talet, manskläder från 1940-talet och kvinnokläder från 1950-talet. Vidare har museet mottagit en hemsysterdräkt som tillhört den första hemsystern i Uppsala, Nanna Hagberg. Till dräkten hör ett fylligt material i form av fotografier, artiklar och anteckningar om hemsysterverksamheten, bl. a. en anteckningsbok där Nanna Hagberg antecknat besök hos familjer i Uppsala på 1920-talet.

Andra nyförvärv av särskilt intresse är en smältskopa använd av en "klok gubbe", Fjell-Petter i Närtuna, vid blystöping för att bota sjukdomar eller finna tjuvgods, samt ett läderfordral med fiskredskap från 1884, en lädkamera från 1905, prover av bolstervar från Oland och en samling förpackningar från Pharmacia.

Upplands fornminnesförening har inköpt och i Upplandsmuseet deponerat ett ständur signerat Erik Ernander Uppsala 1781, inköpt på Kvalitetsauktion i Stockholm.

Upplandsmuseets skyltfönster i Genomfarten har under 1976 i ökad utsträckning utnyttjats för att informera om museets verksamhet och efterlysa föremål och foto-

grafier som museet önskar förvärva. Detta är ett led i museets strävan att bedriva en aktiv insamlingsverksamhet. Under våren handlade skyltningen om arbetskläder, som museet nästan helt saknar i samlingarna och vill försöka förvärva.

Under sommaren informerades genom fotografier och föremål om aktiviteterna på Disagården och under hösten har skyltfönstren utnyttjats för att efterlysa material till Upplandsmuseets planerade utställning Studenterna i Uppsala.

Upplandsmuseets resurser för vård och konservering av samlingarna är mycket begränsade. Anslagen har tills nyligen helt tagits i anspråk för konservering av museets samling av uppländska ryor. År 1975 konserverades ett allmogeskåp och under 1976 har ännu ett målat 1700-talsskåp kunnat konserveras. Museet äger flera intressanta skåp som är i stort behov av konservering och detta har nu kunnat påbörjas. Arbetet har utförts av konservator Peter Tångeberg, Uppsala.

Följande personer har genom gåvor, lån eller intervjuuppgifter bidragit till museets dokumenterande verksamhet:

| | |
|---------------------------------|------------------------------------|
| Dagny Allard, Uppsala | Brita Harnesk, Uppsala |
| Sigfrid Andersson, Stockholm | Gunilla Hederström, Gimo |
| Erik Berg, Stockholm | Gunnar Hellström, Sigtuna |
| Håkan Berg, Uppsala | Folke Knutsson, Uppsala |
| Elvira Carlsson, Uppsala | Mats Körlof, Uppsala |
| Ragna Cato, Uppsala | Bror Linder, Uppsala |
| Lars Dahlgren, Uppsala | Lennart Lindstedt, Lidingö |
| Torsten Dufwa, Stockholm | Margareta Ljungström, Uppsala |
| Inez Ehn, Uppsala | Astrid Lundberg, Bromma |
| Märta Ekefors, Uppsala | Else-Marie Lundberg, Uppsala |
| Sven Eliasson, Uppsala | Viola Lyttkens, Uppsala |
| Holger Engert, Uppsala | Eric Löfman, Uppsala |
| Seved Englund, Åtvidaberg | Christina Martinsson, Uppsala |
| Inez Engström, Rönninge | Carl Olof Meurling, Umeå |
| Greta Eriksson, Uppsala | Eva Netzelius, Uppsala |
| Frances Finn-Hellbom, Stockholm | Lars Olsson, Uppsala |
| Ingeborg Fält, Uppsala | Nils Gustaf Olsson, Uppsala |
| Signe Gabrielsson, Uppsala | Anna Lisa Pettersson, Uppsala |
| Sonja Gademan, Gimo | J. A. Pettersson, Harbonäs |
| Tord Gademan, Gimo | Pharmacia AB, Uppsala |
| Christer Gripert, Uppsala | Ulla Quarles van Ufford, Stockholm |
| Mary Gustafsson, Uppsala | Asta Rodéhn, Stockaryd |
| Olof Gyllenhaal, Uppsala | Stina Sahlberg, Uppsala |
| Fanny Hagström, Bromma | Ingrid Sandberg, Uppsala |
| Kerstin Hallström, Uppsala | Britt Svensson, Uppsala |
| Else Hammar, Uppsala | Christina Thafvelin, Västervik |
| Henrik Hammar, Handen | Margareta Tobé, Uppsala |

Uppsala-student omkr.
1910. Ett av de studentlivs-
fotografier som Upplands-
museet samlat in. Originalen
tillhör Christina Martins-
son, Uppsala.



Uppsala fabriks- o. Hantverksförening
Volvo Penta, Uppsala
Fredrik Wahlund, Uppsala
Lars Wickström, Uppsala

Bengt Wilund, Uppsala
Ragnhild Wilund, Uppsala
Karin Wretin, Stockholm
Helfrid Öberg, Uppsala

Utställningar

Utställningsverksamhet har bedrivits dels av museet självt, dels av utomstående organisationer som i egen regi visat utställningar på museet. Två olika utställningsprogram genomfördes alltså parallellt.

Antal besökare kan ej anges för resp. utställning eftersom museets besöksstatistik omfattar *alla* personer som går in på museet och numera flera verksamheter i regel pågår samtidigt.

Svenskt folkliv

Teckningar av folklivsforskaren Mandelgren från resor i Sverige mellan 1840 och 1890.

Produktion: Folklivsarkivet vid Lunds universitet.
15.1–29.2



KÄLLAREN
LEJONET
UPPSALA



| | |
|----------|------|
| 3 Soupe | 4 50 |
| Brännvin | 60 |
| Vatten | 35 |
| Vin | 1 80 |
| Kaffe | 75 |
| Munk | 2 00 |
| 10:00 | |
| Wronow | |

Appelberg 5496

Notan från tre Uppsala-
studenters krogbesök på
1920-talet: tre soupe,
brännvin, vatten, vin, kaffe
och munklikör, summa
10 kronor. Privat ägo.

Holland vårdar gamla städer

bevarar byggnader och miljöer.

Produktion: Rijksdienst voor de Monumentenzorg/Diogenesisinstitutionen.

6.3–2.5

Kök i sekelskiftets Uppland

Produktion: Studieförbundet Vuxenskolan.

Arrangör: Studieförbundet Vuxenskolan/Upplandsmuseet.

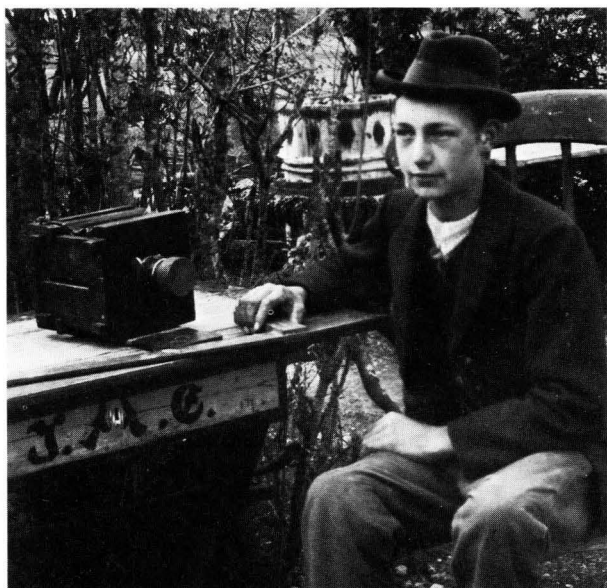
Utställningen kompletterades med köksföremål ur museets samlingar.

5.5–29.8

Lakshmi-pura – by i Indien

Produktion: Marga Darshi kontaktgrupp/Ystads kultur nämnd.

18.9–17.10



Fotografen och vagnmakaren Arvid Pettersson, Funbo. Självporträtt omkr. 1905. Kameran som står på bordet har han själv byggt. Gåva av Anna-Lisa Pettersson, Uppsala.

När västerlandet trädde fram

Bilder av Gun Kessle från romanska kyrkor i Frankrike och Norge.

Produktion: Elias Cornell, Gun Kessle, Jan Myrdal.

Arrangör: Folket i Bild/Kulturfront, Kursverksamheten, Upplandsmuseet.

24.10–28.11

Uppsala–Lenna jernväg 100 år

Produktion: Museiföreningen Stockholm–Roslagens järnvägar.

Arrangör: Museiföreningen, Upplandsmuseet.

4.12.76–9.1.77

Nyckelharpan

En av museet producerad vandringsutställning som efter avslutad turné visas i våra egna lokaler.

Uppländska julseder

Utställning av halmfigurer, julbord samt julträd på museets gård.

Vandringsutställning

Utställningen "Husen på landet – värda att värda. Om byggnadsvård i uppländsk bygd", som museet producerade till byggnadsvårdsåret, har gjorts om till vand-

ringsutställning. Utställningen har i ett samarbete mellan länets bildningsförbund och museet visats på följande platser: Boglösa, Härkeberga, Läbyvad, Tierp, Forsmark, Enköping, Bålsta och Östhammar.

Mottagare av utställningen har varit studieförbund och hembygdsföreningar.

Verksamhet med stadsvandringar

Vandringarna sker till fots under ledning av museets guider och vänder sig i första hand till uppsalabor som vill lära känna sin stad. Det finns tre turer att välja emellan: Västra Fjädringen, Runt domkyrkan, universitetet och Carolina samt Kring Svartbäcken och Dragarbrunn. Vandringarna tar 1–1,5 timme och ordnas vår och höst.

Studiedagar

Upplandsmuseet har på beställning av skolförvaltningen i Uppsala kommun fortsatt verksamheten med undervisning i Uppsalas historia. Undervisningen vänder sig till lärare och förläggas till deras studiedagar.

Det nya Upplandsmuseet

Hösten 1974 påbörjades arbetet med ett program för ett successivt utbyte av alla befintliga permanenta utställningar i museibygnaden samt med syftet att igångsätta nya kontinuerliga verksamheter, i första hand för skolan. Programmet "Det nya Upplandsmuseet, förslag till handlingsprogram för verksamhet i museibygnaden" godkändes vid ett styrelsesammanträde 1976-10-04. Då beslöts också att programmet skulle skickas ut såsom en information om museets framtida verksamhet och för inhämtande av ev. synpunkter på innehållet.

Programmet är en vidareutveckling av avsnittet pedagogisk verksamhet i museets programskrift från 1973. Det innebär i korthet att tolv nya basutställningar byggs upp och tre aktivitetsrum skapas. Ett antal av dessa enheter planeras utformas som läromedel i skolundervisningen. Tanken är att skolutställningarna skall produceras av museet och skolan gemensamt både vad det gäller finansiering och pedagogisk uppläggning.

Programmet innehåller också planer för standardförbättringar av byggnaden och vissa mindre ombyggnads- och reparationsarbeten.

Disagården

Vissa förändringar av interiörerna på Disagården har gjorts under 1976 för att byggnaderna bättre skall tjäna sitt pedagogiska ändamål att visa hur de uppländska slättbönderna levde under naturhushållningens tid.



Uppsala-fotografen Alfred Dahlgren fotograferade gärna sin familj och dokumenterade i bilder som denna sin tids vardagsmiljö. Foto A. Dahlgren 1901. Tillhör Lars Dahlgren, Uppsala.

Ett utrymme har ställts i ordning som tillfällig utställningslokal och där visades från och med midsommar utställningen Nyckelharpan.

Programverksamheten under sommaren har i år omfattat 10 söndagar. Programmen utgör ett led i Upplandsmuseets strävan att levandegöra Disagården genom att dit knyta verksamheter som har ett direkt samband med den uppländska allmogemiljö som Disagården åskådliggör. Söndagsprogrammen har arrangerats av Upplandsmuseet och Uppsala Ungdomsring i samarbete. Vid några tillfällen har Kulturnämnden i Uppsala kommun varit medarrangör. Friluftsgudstjänsterna har ordnats av Gamla Uppsala församling och Gamla Uppsala Missionsförsamling.

13.6.

Klippa får och spinna ull

Fåret klipptes, ullen kardades och spanns på spinnrock och slända. Garnet växtfärgades. Allt detta visades också för barnen i pjäsen "Pelles nya kläder". En bolstervarsväv solvades och en folkdansgrupp från Estland uppträdde.

800 besökare.

25.6

Midsommarafton

Lekar, folkdansuppvisning, folkmusik.

7.000 besökare

26.6

Midsommardagen

Lekar, folkdansuppvisning, folkmusik. Friluftsgudstjänst.

1.500 besökare.

4.7

Kärna smör och ysta ost

Under självhushållningens tid var det en självklar sak att kärna smör och ysta ost hemma på gården. Det var inte vanligt att mjölken dracks färsk, den förvandlades till smör och ost. Demonstration av hur man kärnade smör och gjorde ost. Tillfälle att smaka. Uppländsk folkmusik.

400 besökare.

11.7

Friluftsgudstjänst

200 besökare.

18.7

Manligt och kvinnligt i bondesamhället

Sysslorna på en bondgård var strikt uppdelade mellan män och kvinnor. Till exempel sköttes hästarna i stallet av männen medan kvinnorna ansvarade för korna i fähuset. Några typiska manliga och kvinnliga sysslor visades. Utställning. Svensk-amerikansk folkdansgrupp.

500 besökare.

1.8

Gammaldans

300 besökare

8.8

Friluftsgudstjänst

250 besökare.

15.8

Folkdräkter och bygdedräkter i Uppland

Tillverkning, dräkvisning och en liten utställning.

300 besökare.

22.8

Gammaldans

600 besökare.

192



Vid julstöket på Walmstedtska gården kom 1744 uppsalabor för att uppleva julstämning. I salen stod lutfischen och gröten på bordet, granen var klädd och överallt brann levande ljus. Foto Gunnar Elfström.

29.8

Linberedning. Från kål- och kryddgård

Bråkning, skäktning och spinning av lin. Några sätt att använda grönsaker och kryddor i gången tid. Friluftsgudstjänst.

500 besökare.

Professorshemmet i Walmstedtska gården

Skyldsöndagen den 28 november anordnade Upplandsmuseet "Gammaldags julstök" i Walmstedtska gården. Julbordet var dukat med lutfisk och gröt, julgranen var klädd och våningen julpyntad. Museets guider – klädda i sekelskifteskläder – klippte julgranskarameller och lackade julklappar. På taffeln spelades julmusik och några flickor sjöng julsånger. Innan de 1744 besökarna lämnade professorshemmet fick de smaka på snäckkakor bakade efter Cajsa Wargs recept.

Antalet besökare i professorshemmet under året se nedan.

Programverksamhet

4.4

Gluntarne

Ejnar Haglund berättar och ackompanjerar med Harald Bohlin som magistern och Michael Sahlin som glunten.

Arr.: Norrländska Uppsalagruppen och Upplandsmuseet.

26.10

När västerlandet trädde fram

Elias Cornell berättar om utställningen med samma namn och om vår syn på medeltiden.

Arr.: Folket i Bild/Kulturfront, Kursverksamheten och Upplandsmuseet.

3.11

Så nyss så länge sen

Bilder från 40- och 50-talen.

Föredrag och bilder av Hilding Mickelsson.

Arr.: Norrländska Uppsalagruppen och Upplandsmuseet.

16.11

Vem byggde våra kyrkor på 1100-talet?

Föredrag av Rudolf Zeitler.

Arr.: Folket i Bild/Kulturfront, Kursverksamheten och Upplandsmuseet.

21.11

Påvedöme, kejsarmakt och kättare i 1100-talets sydeuropa

Föredrag av Knut Carlkvist

Arr.: Folket i Bild/Kulturfront, Kursverksamheten och Upplandsmuseet.

19.12

Julmusik med Joculariores Upsalienses

Arr.: Folket i Bild/Kulturfront, Kursverksamheten och Upplandsmuseet.

Trycksaker

Programaffischer med Upplandsmuseets utåtriktade verksamhet för våren 1976 och för hösten 1976. Affischerna distribuerades i vardera 1.500 exemplar. Formgivning: Adrian Honcoop.

Affischer har framställts för museets stadsvandringar och för utställningen Lakshmi-pura – by i Indien. Formgivning: Adrian Honcoop.

Utställningar för vilka andra organisationer och institutioner stått som arrangör

5.1–21.1

Förutsättningar för jämställdhet

Arr.: Studiecirklar i könsroller, Utrikespolitiska föreningen i Uppsala.

26.1–15.2

Baha'i

Arr.: Uppsala Baha'i-samfund.

16.2–27.2

Föreningen Heimdal 1891–1976

Jubileumsutställning

Arr.: Föreningen Heimdal.

21.2–7.3

Livets vardagligaste under

Arr.: Amningshjälpen, Föreningen för föräldra- och förlossningsförberedelse, Röda korset, Barnavårdskursen.

8.3–28.3

Uppsala i centrum. En bildberättelse om gamla och nya miljöer i Uppsala centrum.

Arr.: ABF

29.3–11.4

Öpir – en presentation av uppländska runristare

Arr.: Marie-Louise Aarflot, Mogens Jensenius

9.5–15.5

Om sommaren sköna.

Ett grupparbete i lera.

Arr.: Akademiska sjukhusets socioterapi.

17.5–24.5

Textilutställning av eleverbeten

Arr.: Linnéskolans terminskurs i vävning.

25.5–30.8

AB Kruthornen 16 år

Arr.: AB Kruthornen, Västmanland–Dala nation.

4.6–14.6

Kost och motion

Arr.: Hälsofrämjandet, Uppsala.

16.6–29.6

Universitetet i Chile före och efter kuppen

Arr.: Uppsala Chilekommitté.

17.9–27.9

Kulturen i Chile

Arr.: Uppsala Chilekommitté.

16.10–28.11

Disa – ett gammalt och nytt Uppsala-kvarter

Arr.: Guld- och silversmide, Kungl. Vetenskapssocieteten, Lutherhjälpen, Matell och Co Arkitektkontor, Riksantikvarieämbetet, Svenska kyrkans mission, Trolltyg, Upplandsmuseet, Uppsala Sparbank.

13.12–3.1

Slottskällan

Arr.: NBV Uppsala.

10.12–3.1

Julen nu – då – sen

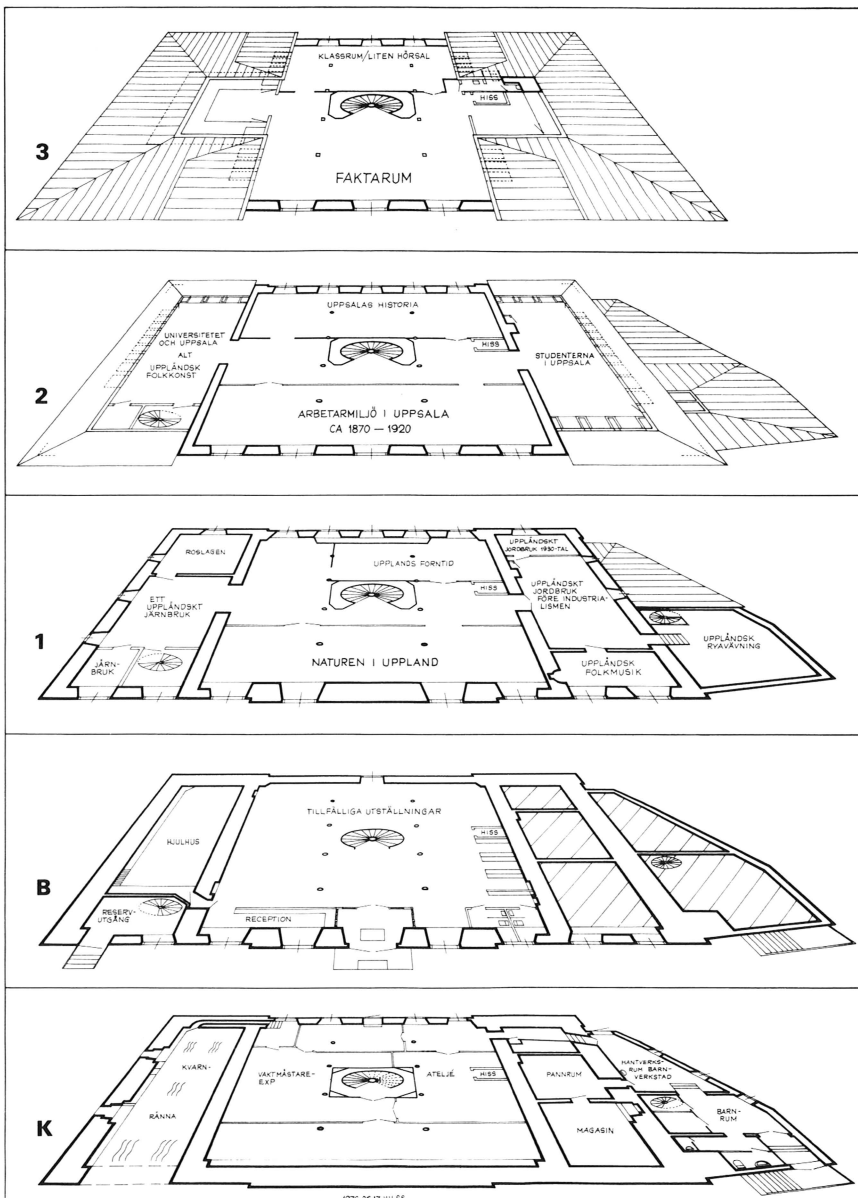
Arr.: Seminariet för huslig utbildning.

Programverksamhet på Upplandsmuseet för vilken utomstående stått som arrangör

Program av rubricerade typ, öppna för allmänheten, har till ett antal av 18 st ordnats på museet. Av dessa har fjorton varit konserter, ett föredrag, två informationsmöten samt en julmarknad arrangerad av Uppsala Ungdomsring.

Öppethållande m. m.

Museet har 1.10–30.4 varit öppet vardagar kl. 12–16, lördagar kl. 11–16, söndagar kl. 12–17. Under tiden 1.5–30.9 öppet vardagar kl. 11–16, söndagar kl. 11–17. Disagården har varit öppen, dvs. området tillgängligt, 15.5–31.8. Stugorna har endast kunnat öppnas vid amanuensernas visningar onsdag–fredag tre ggr/dag, lördag och söndag sex ggr/dag. Walmstedtska gårdens museivåning har varit öppen lördagar och söndagar kl. 13–15.



Det nya Upplandsmuseet. Förslag till handlingsprogram för verksamhet i museibygnaden.

Besöksfrekvens

| | |
|---|--------|
| Totalt antal besökare | 76.027 |
| Upplandsmuseet | 49.460 |
| Disagården, ungefärlig uppskattning | 20.000 |
| Walmstedtska gårdens museivåning | 6.567 |
| Fördelning på olika besökarkategorier: | |
| Upplandsmuseet, enstaka besökare | 42.947 |
| „ och Walmstedtska gårdens museivåning grundskolor och gymnasieskolor antal klasser | 243 |
| „ , daghem, antal grupper | 24 |
| „ , antal föreningar | 30 |
| „ , sjukhus och vårdhem | 30 |
| „ , Lärarhögskolan, antal grupper | 6 |
| „ , övriga skolor, antal grupper | 49 |
| „ , Uppsala universitet, antal grupper | 9 |
| „ , studieförbund, antal grupper | 3 |
| Disagården, personer som deltagit i amanuensernas visningar | 829 |
| „ , skolor, antal klasser | 120 |

Övrigt

Museistyrelsen har under året gjort ett studiebesök på Gävle museum.

Ordföranden och sekreteraren representerade museet vid Svenska museiföreningens museisektions konstituerande möte i Stockholm den 25 november.

Sekreteraren deltog i Länsmuseernas samarbetsorganisations möte i Kalmar den 27 och 28 september.

Museilektor Helena Harnesk har besökt Zoologiska museet i Köpenhamn för att studera museets metod för uppbyggande av naturhistoriska basutställningar. Hon har vidare deltagit i 9:e museipedagogiska konferensen i Bäckaskog 25–28 augusti.

Intendent Kerstin Berg har deltagit i en arbetsgrupp som tillsattes vid Nordiska museets konferens på Julita 1973 för att diskutera föremålsinsamlingen vid museerna. Hon har också deltagit i Europeiska friluftsmuseiförbundets symposium i Stockholm 6–11 september samt i Nordiska museets konferens Etnologisk dokumentation i samband med föremålsförvärv samt föremålsinsamling vid miljödokumentation (EDOK) i Södertälje 15–17 november.

Uppsala i mars 1977

Ragnar Lintzner
ordförande

Ola Ehn
sekreterare/museichef