

LANDSANTIKVARIENS I UPPSALA LÄN ÄMBETSBE- RÄTTELSE FÖR 1976

Verksamhetsområde, personal

Verksamhetsområde: Uppsala län

Fast anställda antikvarier med Upplands fornminnesförening som huvudman

Landsantikvarie: Ola Ehn

Antikvarie och landsantikvariens ställföreträdare: Anna-Märta Berg

Övriga antikvarier: Lars Gezelius

Karin Wretin (hembygdskonsulterande verksamhet) –

Tjänstledig fr. o. m. 6 sept. 1976 med fil. kand.

Gunnar Elfström som vikarie

I och med den statliga kulturminnesvårdens omorganisation 1 juli 1976, varvid beslutanderätten i ärenden enligt fornminneslagen, byggnadsminneslagen, begravningskungörelsen m. m. överfördes från riksantikvarieämbetet till länsstyrelsen, har en förändring skett betr. handläggningen av de s. k. landsantikvarieärendena. Efter omorganisationen är inte heller landsantikvarien längre riksantikvarieämbetets företrädare i länet. Innan innehavaren av den nya länsantikvarietjänsten på länsstyrelsen, fil. kand. Stig Rydh, tillträdde sin befattning, uppehölls tjänsten fr. o. m. 1 juli t. o. m. 19 sept. under olika perioder av Ola Ehn, Anna-Märta Berg och Lars Gezelius.

Extra personal

För arkeologiska undersökningar och antikvarisk kontroll har Jan Melander, Helena Knutsson, Godmundur Olafsson, Ann Segerberg och Margareta Venge anlitats. Ann Segerberg har också utfört en inventering av stenåldersboplatser i Nysätra och Österunda socknar.

För bebyggelseinventering inom Uppsala kommun har fil. kand. Maria Mamlöf och fil. kand. Inger Wilin varit anställda (17.5–29.10 resp. 2.6–31.10). Fil. dr Carl Johan Charpentier har, avlönad med AMS-medel förmedlade av länsstyrelsen, varit anställd för bebyggelseinventering inom Östhammars kommun (28.1–30.6). Arkitekt Kerstin Hjulström har fortsatt bebyggelseinventering inom Älvkarleby kommun (april–oktober).

Som praktikant, avlönad av länsarbetsnämnden, har fil. kand. Maria Wallin utfört bebyggelseinventering i Uppsala stad (16.2–9.4). Från riksantikvarieämbetets vapenfridetalj har landsantikvarien som extra arbetskraft tilldelats Peter Lind fr. o. m. 8.4.76 samt Roger Alderstrand fr. o. m. 5.10.76.

Arkeologiska undersökningar

Med anledning av arbeten för teleledning i Bredgränden i Uppsala har undersökning utförts. Delar av ruinen från den förmodade medeltida kungsgården här berördes och ett antal begravningskonstaterades.

Vid schaktningar för det blivande församlingshemmet, Prästgården 4:3, Bälunge sn, har rester efter en förmodad smedja påträffats, vilket föranlett en mindre undersökning.

Inom Gnista 2:1, Danmarks sn, har vid Fortia-Pharmacias nybygge delar av ett överodlat gravfält påträffats och undersökts. Fynd har gjorts från två begravningsgravar, varav den ena mycket rik med vapen, betselbeslag, kam, keramik m. m. Det är fråga om brandgravar från vikingatid, eventuellt från 900-talet.

Med anledning av planerat bostadsområde har en undersökning gjorts av bebyggelselämningar inom Tarv 1:1 och Tarv 3:2, Knivsta sn. En husgrund och en källare berördes bl. a. Husgrunden utgjorde en rest av ett bostadshus av parstugutyp från 1700-talet, f. ö. utsatt på lantmäterikarta från 1759.

Två påträffade stockbåtar har undersökts, den ena vid Sjöbosasjön inom Sjöbo 1:1, Simtuna sn, den andra vid Aspdaalsjön inom Österbyggeby 1:2, Bladåkers sn.

Schaktningar för ledningsdragning mellan Alstasjön i Nysätra sn och Örsundsbro, speciellt dragningen förbi det kända Örsundavadet, Gryta sn, har skett under antikvarisk kontroll.

I samband med justering av befintlig grustäkt inom fastigheten Gamla Uppsala S:15, Röbo, har kontrollundersökning företagits av en förmodad fornlämning, nr 215 i Gamla Uppsala sn. Fornlämningen, som ej är medtagen på det tryckta exemplaret av ekonomiska kartan, är medtagen i riksantikvarieämbetets fornlämningsregister som höglignande lämningar, ev. utgörande upplagt eller avbanat material från tidigare angränsande grustäkt. Vid kontrollundersökningen, som utfördes av fil. kand. Helena Knutsson 12–14 oktober 1976 under landsantikvariens ledning och på bekostnad av Uppsala kommuns fastighetskontor, bekräftades att de 6 höglignande lämningarna utgjorde sentida upplagsmassor. Provschakten följdes ner till steril mark och visade att de påförda jordmassorna ej dolde några gravkonstruktioner eller andra lämningar från forntiden.

Vid anläggning av en skogsbilväg i Saringe, Tuna sn, har en icke tidigare registrerad förmodad fornlämning varit föremål för en kontrollundersökning. Densamma utfördes 18 november 1976 av fil. stud. Gudmundur Olafsson under landsantikvariens ledning och på bekostnad av skogsvårdsstyrelsen. Vid avtorvning framkom en stenpackning, 3 m i diam. och med 2–3 lager sten i mitten som glesnade ut mot sidorna. Den genom stenpackningen upptagna profilen visade inga spår av kulturlager. Under stenpackningen var ett ca 20 cm orört jordlager. Den förmodade fornlämningen får tolkas som ett odlings- eller röjningsröse.

Fornminnesärenden

Nedanstående ärenden har t. o. m. 30 juni 1976 handlagts enligt bestämmelserna i lagen den 12 juni 1942 om fornminnen genom landsantikvariens och yttranden



I samband med markplaneringsarbeten söder om Uppsala slott i augusti påträffades ena källarrummet till den gamla fogdegården, "Söder Våning". Fotot är taget mot rummets västra gavel. Höjden från golv till valvhjassa är ca 5,5 m. I långväggarna välvda nischer. T. h. syns i valvet mynningen till en källarlugg. Foto Rolf Nodén, Uppsala Bild.

avgivits i regel efter besiktning på platsen till riksantikvarieämbetet och andra instanser, såsom länsstyrelsen, vägförvaltningen, fastighetsbildningsmyndigheten, byggnadsnämnder etc. I och med inrättandet av en länsantikvarietjänst 1 juli 1976 har beredning av ärenden enligt fornminneslagen i väsentliga stycken ändrats. Handläggning av ärenden av nedan angivna slag sker ofta direkt av den beslutande myndigheten länsstyrelsen. Landsantikvarien lämnar i fortsättningen uppgifter om forn lämningar och utför på anmodan av länsstyrelsen besiktningar och utredningar i och för yttranden i från länsstyrelsen remitterade fornminnesärenden.

Vägärenden: Väg 77, Brunnbys trafikplats – Stockholms länsgräns vid Skusta, delen Märsta–Skusta, Husby–Långhundra sn. Väg 556 Varpsundet–Ekbacken, delen bro över Varpsundet, Häggeby och Övergrans socknar.

Grus- och matjordstäktsärenden: Grustäkter på fastigheterna Sandvik 1:1, Häggeby sn, Gamla Uppsala 21:44 och S:15, Gamla Uppsala sn, Forsby 1:2, Simtuna sn, Söderfors bruk 1:1, Jörsön 1:1 och Väsby 6:14, Söderfors sn, Gökom 1:6, Dannemora sn, samt Backbo 1:1 och Täbo 1:1, Björklinge sn. Matjordstäkter på fastigheterna Pinga 1:6, Morkarla sn, Storstreta 47:1, Lena sn, Sund 2:3, Österlövsta sn, Snesslinge 15:1,

Börstils sn, Rönningen 6:43 och Odlingen 1:26, Älvkarleby sn, Tyresta 4:1, Litslena sn, Klev 1:2, Alunda sn, samt Rungarn 4:75 och Bladåker 6:26, Bladåkers sn.

Avstyckningsärenden: Avstyckningar från fastigheterna Sämjesta 2:5 och Västersta 2:2, Rasbo sn, Södra Krycklinge 1:8, Skuttunge sn, Forsby 2:1, Simtuna sn, Högby 9:1, Lagga sn, Danmark 1:3, Danmarks sn, Björk 3:1, Västeråkers sn, Orrbol 1:1 och Helgeby 1:3, Rasbokils sn, Meshattebo 1:2, Viksta sn, Nibbelbacka 1:1, Övergrans sn, Ärentuna 5:1, Ärentuna sn, Brunna 1:1 och Brunnsätra, Dalby sn, Övernäs 1:1 och 1:26, Uppsala-Näs sn, Lilla Vallby 1:1 och 2:1, Husby-Långhundra sn, Eneby 1:39, Kalmar sn, Villberga 12:1, Biskopskulla sn, samt Vad 4:47, Västlands sn.

Byggnadslovsärenden: Byggnadslovsansökningar inom fastigheterna Stenlunda 1:1, Ärentuna sn, Runchäll 1:1 och Björkbacken 2:1, Knivsta sn, Locksta 2:1 och Husby-Långhundra 6:20, Husby-Långhundra sn, Sund 2:2, Österlövsta sn, Äs 2:2, Härnevi sn, Nyvla 2:2, Sämjesta 1:14 och Ströja 2:1, Rasbo sn, Meshattebo 1:2, Viksta sn, Grysta 1:1, Veckholms sn, Krogsta 1:2, Vassunda sn, Kaby 4:2, Simtuna sn, Söder-Edinge 3:4, Tuna sn, Husby 1:16 och Morstena 1:13, Lagga sn, Slässbo 1:115 och Lilla Slässbo, Järlåsa sn, Orrbol 1:1, Rasbokils sn, Alstomtå 3:1, Nysätra sn, Bärby 7:5, Danmarks sn, Lund 10:1 och Kibrunna 1:1, Ramsta sn, Tyresta 4:1, Litslena sn, samt Villsberga 12:1, Biskopskulla sn.

Ledningsdragningar: Landskabel Grillby-Ekolslund, Villberga sn och Bålsta-Övergran med grenkabel till Apalle, Övergrans sn. 800 kV ledning Forsmark-Lunda och Hamra-Hagby. Kraftledningsdragningar från Annedal till Sjölunda, Tierps sn. Bredåker-Bemersberg och Kunsta-Bredåker, Gamla Uppsala sn, Kolarmora-Åmunskholmen, Bladåkers sn, samt vid Torslunda, Tierps sn, Mosta, Simtuna sn, Gimo, Skäfthammars sn, och inom Älvkarleby kommun. Telekablar inom Hjälstå sn, vid Lilla Frebro, Tierps sn, samt inom fastigheten Skediga 1:1 och 2:1, Bältinge sn. Fjärrvärmeledning inom Knivsta sn, råvattenledning Fresta-Åby, Stavby sn, och spillvattenledning mellan Vittinge och Morgongåva. Besiktningar har även gjorts vid Kolje 1:1, Ärentuna sn, samt vid Fiskekällan, Älvkarleby sn.

Övriga fornminnesärenden: Nyupptäckta fornlämningar i Danmarks, Dannemora och Films socknar har besiktigats och rapporterats till riksantikvarieämbetet, liksom skadegörelse på fornlämningar i Lena, Boglösa, Vårfrukyrka och Breds socknar. Uppgifter om fornlämningar har lämnats i och för upprättande av grundkartor för vissa områden inom Knivsta, Simtuna, Tillinge, Villberga, Vassunda, Bältinge och Björklinge socknar. Yttranden har avgivits i fråga om anläggning av golfbana på fastigheten Klappet 1:1, Läby sn, placering av barnstuga i Björklinge sn, radiostationer vid Skärplinge, Österlövsta sn och på fastigheten Östanå 9:4, Älvkarleby sn, transformatorstationer i Alunda sn och vid Bemersberg, Skuttunge sn. Synpunkter har lämnats beträffande boplatssområdet från yngre stenåldern inom stadsplanlagt område i Mjölkebo, Österunda sn, utbyggnad av idrottsområde i Grillby samhälle, Villberga sn, återställande av skada på gravfält i Viggeby, Biskopskulla sn, samt undersökning och ev. borttagande av fornlämningar nära Vattholma bruk, Lena sn. Byggnadsarbeten har föranlett besiktningar inom Gammelbyn 1:60, Börstils sn,



Vid inventeringen av äldre bebyggelse under Örbyhus gods dokumenterades bl. a. den av Nils Ålenius till senmedeltida daterade boden i Skarp-Ekeby, Vendels sn. De sexkantiga knutarna och det på syllan uteliggande golvet är tecken på bodens höga ålder. Foto Gunnar Elfström.

samt Storrreta 41:1, Ärentuna sn. Dessutom har besiktning skett inom Österby 1:1, Läby sn, och Rung 1:1, Torstuna sn, på grund av odlingsarbeten samt inom Sävja 6:1, Danmarks sn, på grund av planerad väg.

Fornvårdsobjekt: Markvårdsarbeten har fortsatt inom drygt 50-talet fornminnesområden som ingår i landsantikvariens förteckning över fornvårdsobjekt i Uppsala län. Arbetet, som omfattat gallring och röjning, markstädning vår och höst, slårter m. m. i enlighet med av riksantikvarieämbetet upprättade vårdprogram, har utförts med AMS-medel genom skogsvårdsstyrelsens försorg och under landsantikvariens överinseende. Genom överenskommelse med markägarna vårdas några fornminnesplatser genom betning. Arbetskostnaderna för uppsättning av stängsel och i vissa fall även materialkostnader har därvid täckts av AMS-medel. Vid varje fornvårdsobjekt har skyltar med upplysande text uppsatts och vid flera har parkeringsplatser ordnats. Som nya objekt har upptagits gravfälten vid Rung, Torstuna sn, Torsviby, Torsvi sn, och Lejsta, Rasbo sn. Råd och anvisningar har lämnats för markvårdsarbeten på fornlämningslokaler inom Uppsala och Enköpings kommuner, vilka arbeten utföres av respektive kommuners fritidsförvaltningar.

Planärenden

Landsantikvarien och antikvarie Berg har genom underhanssamråd med olika myndigheter på läns- och kommunplanet deltagit i handläggningen av ett flertal plan-

ärenden av skilda slag, där såväl fornminnes- och byggnadsminnesintressen som allmänna kulturhistoriska miljöintressen berörts. Yttranden har avgivits i följande planärenden.

Förslag till kommunöversikt för Enköpings kommun. Förslag till stadsplaner för södra delen av Bergvreten, Enköping, Bolandsparken, Uppsala, Malma gård och Flogstaparken, Bondkyrko sn, Forsbyvägen, etapp 1, Särstaområdet och Västra Ängby, Knivsta sn. Byggnadsplaner för Vänerborgsvägen i Bålsta, Yttergrans sn, Årby 4:4 och 4:7, Lena sn, Bälinge centrum, Bälinge sn, samt del av Länna bruk, Almunge sn. Preliminärt förslag till stadsplan för Kungsängsleden, Bondkyrko sn.

Byggnadsvårdsärenden

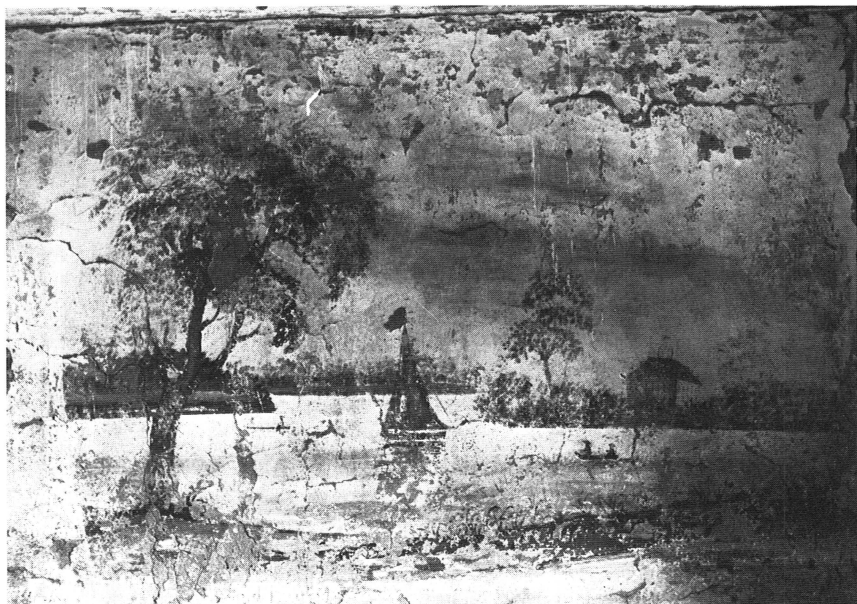
Kyrkorestaureringar m. m.: Landsantikvarien har varit av riksantikvarieämbetet förordnad kulturhistorisk kontrollant vid den yttre restaureringen av Enköpings Näs kyrka samt vid den inre restaureringen av Vänge kyrka. Viss kulturhistorisk kontroll har utövats vid den under året avslutade restaureringen av Uppsala domkyrka, vars återöppnande ägde rum den 6 juni.

Yttranden, oftast föregångna av besiktningar och samråd på platsen med berörda parter, har avgivits till riksantikvarieämbetet ang. takomläggning på Breds kyrka, förslag till ny kororgel i Börstils kyrka, förslag till yttre restaurering av Enköpings Näs kyrka, förslag till inre restaurering av Gamla Uppsala kyrka, förslag till ny orgel i Lagga kyrka, förslag till fasadbelysning vid Långtora kyrka, förslag till inre restaurering av Skutskärs kyrka, förslag till tillbyggnad av ekonomilänga vid Tierps kyrka, förslag till restaurering av "Lillkyrkan" på Uppsala Näs kyrkogård, förslag till ny inredning av "Nykyrkan" i Vendels kyrka och förslag till ombyggnad av kyrkogårdsmur vid Västeråkers kyrka. Till länsstyrelsen i Uppsala har yttrande avgivits över förslag till utvidgning av Uppsala Näs kyrkogård.

Ett flertal underhandsamråd har skett rörande ytterligare planerade eller företagna åtgärder på och i olika kyrkor samt på kyrkogårdar. Till de objekt som dessa samråd har gällt hör bl. a. Alunda, Börstils, Giresta, Husby-Långhundra, Knutby och Tierps kyrkor samt Härnevi, Uppsala, Vaksala och Västlands kyrkogårdar.

Byggnadsvårdsärenden inom Uppsala stad: Landsantikvarien har svarat för kulturhistorisk kontroll vid restaureringen av universitetshuset och inre renovering av Historicum samt vid anläggning av parkeringsplats söder om slottet. I universitetshuset har bl. a. senare övermålad ursprunglig färgsättning i de olika lärosalarna dokumenterats.

Vid anläggande av parkeringsplatsen vid slottet påträffades ett källarum till den s. k. Söder Våning, en byggnad som rivits efter 1702 års brand. Rummet är fullständigt bevarat. Det är ca 15 m långt och 8 m brett. Valvhöjden över golv är ca 5,5 m. Valvet täcks av 4 m rivningsmassor upp till markytan. Källaren är byggd i vendiskt förband och bör ha tillkommit före 1572 års brand. Emot en källartrappa har rummet haft en dörr, vilken emellertid på 1600-talet murats igen och ersatts med ett trångt hål upptaget i valvets hjässa. Därefter har det använts som fängelse och är



I Åkerby bruks herrgård har i den östra flygelns vindschammare en väggmålning i grisaille på agnbruk påträffats. Målningen kan ha tillkommit mot slutet av 1700-talet. Den täcker samtliga väggar och består av landskapsscener. Foto Lars Gezelius.

identiskt med "håhlortnet" i ett inventarium från 1700, dit arretanterna firades ned medelst en "trissa" och en "wind". Ett andra källarvalv i samma hus, lokaliserat med hjälp av de s. k. Rudbeckska ritningarna från slutet av 1600-talet, visade sig vid provborrning också finnas bevarat.

Landsantikvarien har deltagit i samråd angående inredning av visningssalen i universitetsbiblioteket Carolina Rediviva, yttre ommålning av Linnéanums i Botaniska trädgården fasader och ommålning av Brunnsparvjlongen vid Eklundshov samt beträffande vissa skydds- och underhållsåtgärder i prefekthuset i Linnéträdgården.

Yttranden har avgivits till riksantikvarieämbetet eller annan statlig myndighet angående underhållsarbeten vid Geijersgården, förslag till renovering av Historicum, förslag till ombyggnad av Regnellianum, förslag till nybyggnad i kvarteret Disa och förslag till ombyggnad av Ärkebiskopens stall, kv. Prosten, samt angående arkeologiska undersökningar i kvarteren Leoparden, Trädgården, Sigurd och Örn.

Till vederbörande kommunala organ har yttranden avgivits över förslag till renovering och ombyggnad av fastigheten kv. Kransen nr 3 samt angående bevarande av Slottskällans bebyggelse resp. fastigheten kv. Alnhem nr 3. Yttrande har också avgivits till kommunalrådsberedningen över förslag till utredning om bevarande av äldre bebyggelse inom vissa kvarter längs Svartbäcksgatan.



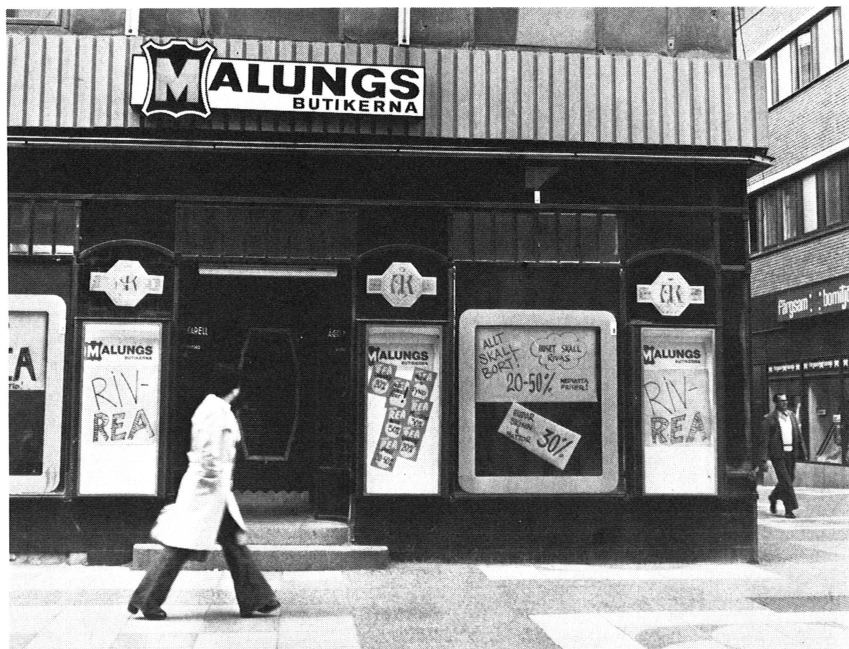
Den norra av de båda kalkugnarna vid Stenby i Lena sn. Foto Lars Gezelius.

Inför planerade restaurerings- eller andra åtgärder har råd och anvisningar lämnats beträffande ett flertal fastigheter inom staden, bl. a. kv. Hörnet nr 6, Rickomberga 14:2 och Upplands nation.

Vid kulturnämndens i Uppsala kommun behandling av vissa rivnings- och bevarandeärenden har landsantikvarien deltagit.

Inför rivning har dokumentation genom fotografering och uppmätning skett av det s. k. Lodénska huset inom kv. Rådhuset nr 6 samt gården kv. Kransen nr 3. Dessutom har dokumentation huvudsakligen genom fotografering skett av byggnader inom kv. Rådhuset nr 4 och 9, inom kv. Kransen nr 11, inom kv. Urd samt av Missionskapellet i kv. Kim. Det senare med anledning av förestående ombyggnad till grekisk-ortodox kyrka.

Byggnadsvårdsärenden inom Uppsala län i övrigt: Landsantikvarien har varit av riksantikvarieämbetet utsedd kulturhistorisk kontrollant vid den fortsatta inre restaureringen



Ägren & Karells lokaler i kvarteret Rådhuset vid hörnet Svartbäcksgatan-S:t Persgatan fick sin butiksfasad av svart glas med kartuscher i guld 1910. Vid rivningen 1976 tillvaratogs en sektion av fasaden av Upplandsmuseet. Foto Lars Gezelius.

av Österby herrgård, Films sn, vissa renoveringsarbeten på huvudbyggnaden på Landsberga gård, Biskopskulla sn, yttre restaurering av huvudbyggnaden på Långtora gård, Långtora sn, restaureringen av klockstapeln i Åkerby bruk, Österlövsta sn, och viss ombyggnad inom Örbyhus slott, Vendels sn.

Råd under pågående eller inför planerade restaureringar eller ombyggnader av äldre byggnader har lämnats i ett stort antal fall, antingen per brev, per telefon eller vid besiktning på platsen. Bland aktuella objekt kan nämnas gamla huvudbyggnaden vid Stabby prästgård, Bondkyrko sn, Börje prästgård, gamla gästgivaregården i Andersby, Dannemora sn, huvudbyggnaden vid Hjälsta, Enköpings Näs sn, huvudbyggnaden vid Gryta gård, Gryta sn, huvudbyggnaden vid Noor, Knivsta sn, bostadsbebyggelse i Vattholma bruk, Lena sn, huvudbyggnad i Lejsta by, Rasbo sn, gamla sergeantbostället vid Västersta, Rasbo sn, Gimo herrgård, Skäfthammars sn, huvudbyggnaden vid Stora Lundby, Tillinge sn, äldre bebyggelse vid Fyrislunds gård (Pharmacia), Vaksala sn, hammagasin i Öregrund, bostadsbebyggelse i Leufsta bruk, Österlövsta sn.

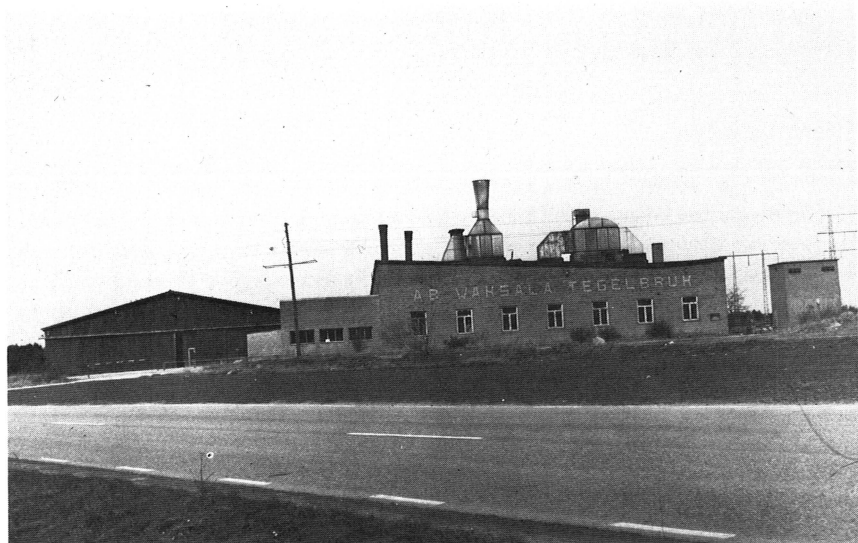
Landsantikvarien har deltagit i sammanträden med olika myndigheter och andra berörda angående bevarande av den s. k. Stenhugsgatan i Gimo bruk, Skäfthammars sn, bevarande av Husmodersskolan i Skutskär, Älvkarleby sn, bevarande av flygel vid Ärentuna prästgård, och anläggande av nya dammbord i Forsmarks bruk



Missionskapellet i kvarteret Kim vid Sysslomansgatan i Uppsala före ombyggnaden till grekisk-ortodox domkyrka. Bilden visar alturväggen med dekorerad nisch. Fresken uppbyggd kring korset samt de fyra evangelistsymbolerna. Foto Sven Österberg.

samt angående rivning av masugnen i Österbybruk, Films sn, och rivning av viss uthusbebyggelse vid Salsta, Lena sn. Vidare har landsantikvarien deltagit vid sammanträden med Lagunda hembygdsförening och representanter för Enköpings kommun angående dels upprättande av bevaringsplan för Örsundsbro samhälle, dels angående vårdåtgärder inom gamla Landsberga by, Biskopskulla sn.

Yttranden till riksantikvarieämbetet har avgivits angående ev. bidrag eller s. k. tilläggsån till restaurering av huvudbyggnaden vid Krusenbergs gård, Alsike sn, huvudbyggnaden vid Långtora gård, Långtora sn, norra flygeln vid Österby herrgård, Films sn, och den s. k. Stenhusgatan i Gimo bruk, Skäfthammars sn. Till ämbetet har också avgivits yttrande över förslag till vårdåtgärder i Strömsbergs bruk, Tolfta sn, förslag till nybyggnad inom kv. Muraren, Enköping, och förslag till försöksaggregat för vindkraft vid Kalkugnen, Älvkarleby sn.



Vaksala tegelbruk i Brillinge, anlagt i början av 1950-talet, har dokumenterats med anledning av planerad rivning. Foto Lars Gezelius.

Yttrande till vederbörande kommunala organ har avgivits angående bl. a. renovering och ombyggnad av äldre hus i Forsmarks bruk, Forsmarks sn, bevarande av äldre gårdar och hus i Örsundsbro, Fröslunda och Gryta snr, ombyggnad av flygel vid Noor, Knivsta sn, och bevarande av Ströja skola, Rasbo sn.

Vidare har yttranden avgivits över förslag till vägbelysning vid Carl XIII:s bro, Älvkarleby sn, och förslag till kraftledning vid Jörsön, Söderfors sn.

Besiktningar, föranledda av planerade åtgärder av olika slag, har gjorts bl. a. vid Vika, Films sn, Härvesta, Fröslunda sn, Tisby, Simtuna sn, Ryssbo, Vårfrukyrka sn, och Risön, Österlövsta sn.

Fotografering i samband med ombyggnad har företagits inom bl. a. östra flygeln vid Åkerby bruks herrgård, Österlövsta sn, Norrby 1:3, Vaksala sn, och Trevlinge 1:6, Rasbo sn. I Åkerby bruk hade en väggmålning från troligen slutet av 1700-talet påträffats i södra vindskammaren. Den var utförd i grisaille på agnbruk och föreställande landskapsscener.

Inför förestående rivning eller ombyggnad har fotografering skett av Röbo tegelbruk, Gamla Uppsala sn, och Vaksala tegelbruk, Brillinge. Vaksala sn. Dokumentation genom fotografering och vissa mätningar har påbörjats inom äldsta sjukhusbyggnaden, den s. k. EP 3, inom Ulleråkers sjukhus. I den ursprungliga byggnaden från 1836 ingår källaren till ett spannmålmagasin från 1784, vilket tillhörde Gustav III:s kronobränneri på platsen. Sjukhusbyggnaden utvidgades senare i två omgångar med tillägg av flyglar på ömse sidor 1841 resp. 1865.

Förberedande diskussioner har förts vid Föreningen Nordens folkhögskola på Biskops–Arnö, Övergrans sn, med representanter för skolan och riksantikvarieämbe-

tet om förvaring av stenfynd från utgrävningar och utställning av utgrävningsfynd i anslutning till de medeltida lokalerna.

Inventeringar

Under året har under landsantikvariens ledning utförts kulturhistoriska bebyggelseinventeringar inom Uppsala, Älvkarleby och Östhammars kommuner. Inom Uppsala kommun har de delar av Björklinge, Skattungo och Ärentuna socknar som upptagits som kulturhistoriska riksobjekt i den fysiska riksplaneringen inventerats. Inom Uppsala stad har de delar av stadskärnan, som inte blev föremål för inventering 1962–64, inventerats samtidigt som en revidering av 1960-talets inventering, redovisad i "Stadsbildens framtid", påbörjats. I samråd med stadsarkitektkontoret har en snabbinventering av Knivsta stationssamhälle utförts.

I Östhammars kommun har de båda städerna Öregrund och Östhammar inventerats.

I Älvkarleby kommun har bebyggelseinventering utförts inom främst Fallenområdet, Östanån, Västanån och delar av Skutskärs samhälle.

De s. k. Åloppeboplatserna från yngre stenålder vid Bromsbo och Ryssjön i Nysätra och Österunda snr har varit föremål för en specialinventering med syfte att närmare kartlägga förekomsten och utsträckningen av de olika boplatslämningarna.

Fysisk riksplanering

Landsantikvariern och antikvarie Berg har fram till 1 juli varit adjungerade i den av länsstyrelsen i Uppsala län tillsatta arbetsgruppen för den fysiska riksplaneringen. I detta arbete har landsantikvariern svarat för kontakterna med Uppsala, Tierps och Östhammars kommuner medan antikvarie Berg svarat för kontakterna med Enköping, Håbo och Älvkarleby kommuner.

Dendrokronologi

Riksantikvarieämbetet och Skogshögskolan har påbörjat ett projekt för att fastställa dendrokronologiska serier för datering av trä medelst årsringar. Provtagning har skett i samarbete med landsantikvariern vid bl. a. Disagården i Gamla Uppsala samt i Lodénska huset i kv. Rådhuset, Uppsala. Operatör vid provtagningen är fil. dr Lars Lövstrand.

Hembygdsföreningar och hembygdsgrändar

Under verksamhetsåret har information och rådgivning lämnats, främst genom antikvarie Wretin och efter 6 sept. genom antikvarie Elfström, till ett flertal hembygdsföreningar.



Från hembygdsarbetet. Under år 1976 har restaureringen av Frösästrastugan, som ägs av Husby-Långhundra hembygdsförening, fortsatt. Stugan, som är en på ursprunglig plats bevarad parstuga från 1700-talet, har rustats framförallt invändigt. I dörren till stugan står föreningens ordförande lantbrukaren Nils Eskhult. Foto Karin Wretin.

Rådgivning rörande föreningarnas byggnader, föremålssamlingar och verksamhet har givits till hembygdsföreningarna i Dannemora, Lagunda, Tegelsmora, Vendel, Viksta, Vänge och Österlövsta samt till Håbo härads hembygdsförening. I samband med restaureringsarbeten har råd och anvisningar lämnats till Knivsta hembygdsgille angående Kvarngården och till Husby-Långhundra hembygdsförening angående Frösästrastugan. I Hållnäs hembygdsförening startades under hösten en arbetsgrupp som har till uppgift att katalogisera föreningens samlingar. Antikvarie Elfström har deltagit i två av gruppens sammankomster.

Tillsammans med Vendels hembygdsförening har under sammanlagt fyra dagar en inventering av värdefulla arrendegårdar och torp under Örbyhus gods genomförts. Inventeringen har uppföljts genom en utvärdering av materialet där vikten av att bevara vissa äldre miljöer särskilt betonats.

Föredrag har hållits av antikvarie Elfström vid sammankomster med Forsmark-Valö, Hållnäs och Tegelsmora hembygdsföreningar. I samband med dessa sammankomster har också föreningarnas verksamhet diskuterats.

Antikvarie Wretin planerade och ledde under våren en utflykt till några hembygds-
gårdar i länet för studerande i ämnet museiteknik vid Uppsala universitet. Antikvarie Wretin har också planerat och lett en kurs om vård, katalogisering och märkning av hembygdsföreningarnas föremålssamlingar. Kursen, som hölls i Riksförbundets

för Hembygdsvård regi, samlade ett trettiotal deltagare och hölls i Ransäter.

Den 13 november hölls en informationsdag för länets hembygdsföreningar, varvid intendenten vid Upplandsmuseet Kerstin Berg talade över ämnet "Att samla uppländskt – om hembygdsföreningarnas insamlingsverksamhet". Efter föredraget presenterade tre representanter för olika hembygdsföreningar respektive föreningars verksamhet, om hur de "samlade uppländskt". Det var folkskolläraren Erik Wallström som berättade om Bälinge hembygdsförening, vägförman Birger Wallén som berättade om Vendels hembygdsförening och läraren Christer Persson som berättade om Skärplinge hembygdsförening. Sammankomsten avslutades med en livlig debatt.

Under verksamhetsrådet har ett Informationsblad för hembygdsföreningarna utkommit, detta behandlade ovannämnda informationsdag.

Särskilda yttranden

Yttranden har avgivits över "Utredning rörande möjligheterna att inrätta ett folkrörelsearkiv i Uppsala län" samt över "Farliga vrak", betänkande av utredningen angående åtgärder mot övergivna fartyg (*SOU 1975:81*).

Kurser m. m.

Landsantikvarien och övriga antikvarier har deltagit i de landsantikvariemöten som anordnats av riksantikvarieämbetet.

Landsantikvarien och antikvarie Wretin deltog i Riksförbundets för hembygdsvård förbundsmöte i Stockholm den 13 februari.

Antikvarie Gezelius deltog i Nordiska museets konferens Etnologisk dokumentation i samband med föremålsförvärv samt föremålsinsamling vid miljödokumentation (EDOK) i Södertälje 15–17 november.

Under våren och försommaren har landsantikvarien och antikvarie Wretin deltagit i förberedelserna inför Riksförbundets för hembygdsvård sommarmöte 6–9 augusti. Landsantikvarien medverkade också vid själva mötet.

Landsantikvarien har medverkat vid flera, av utomstående organisationer anordnade kurser kring bevarandefrågor.

Övriga uppgifter

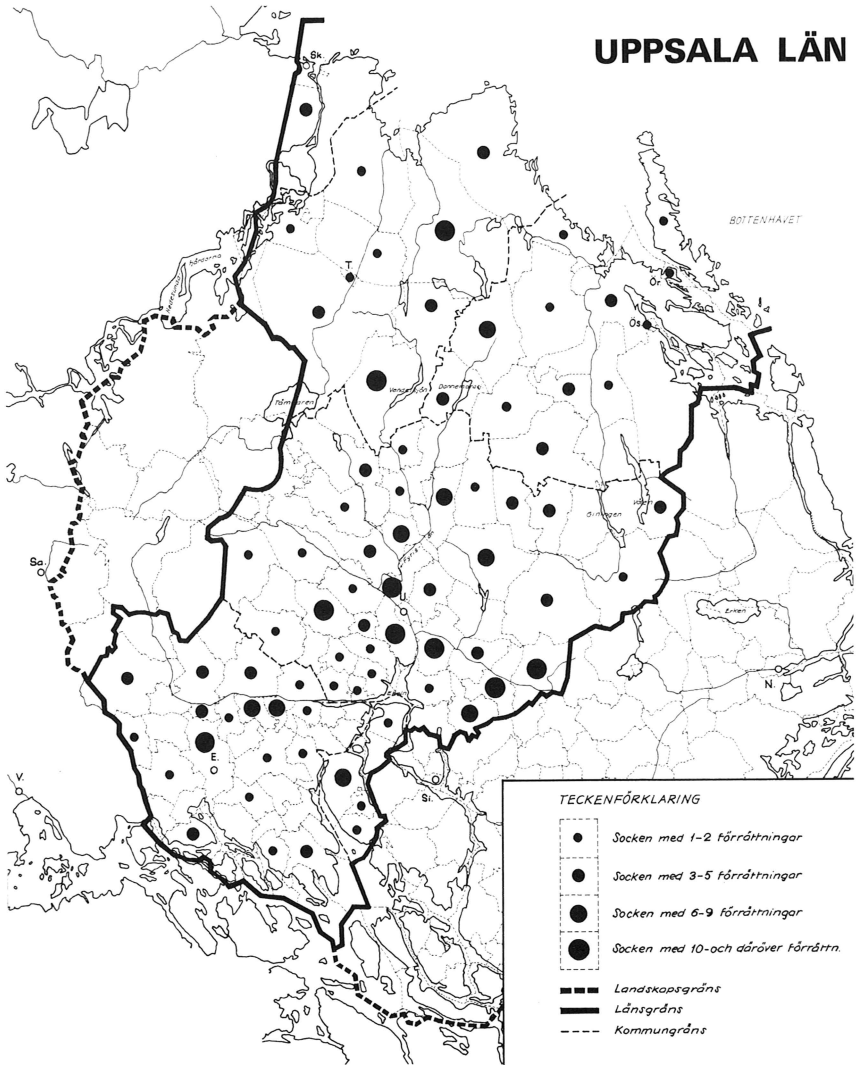
Uppsala stads historiekommitté

Landsantikvarien har varit sekreterare i historiekommittén.

Bruno Liljeforsstiftelsen

Landsantikvarien har under året varit ledamot i stiftelsens styrelse.

UPPSALA LÄN



Karta över Uppsala län visande tjänstemännens vid Upplands fornminnesförening antal förrättningar ute i länet 1976, fördelade på socknarna. Förrättningarna inom Uppsala stadsområde har ej redovisats. Ritning Stig Sundberg.

Särskild kommitté för Ekeby by

Landsantikvarien är sedan 1973 ledamot av den kommitté som av Stiftsnämnden i Uppsala tillsatts för att behandla frågor rörande Ekeby by i Vänge sn.

Projektet medeltidsstaden

Landsantikvarien ingår sedan 1974 i den av riksantikvarieämbetet tillsatta referensgruppen för projektet den svenska medeltidsstaden.

Tidskriften Kulturminnesvård

Landsantikvarien ingår sedan nr 2/1976 i redaktionskommittén för den av riksantikvarieämbetet utgivna tidskriften Kulturminnesvård.

Ola Ehn

Anna-Märta Berg