

# De första nationshusen

*En intressant företeelse i universitetsstaden Uppsala*

OLA EHN

Nationshusen i Uppsala är en typ av byggnad av offentlig karaktär som helt saknas i landet i övrigt. I modern mening kan de betraktas som ett slags klubbhus för de sedan 1600-talet obligatoriska studentnationerna vid Uppsala universitet. Av de i dag sammanlagt 14 nationerna är det endast en, den 1964 bildade Skånelandens nation, som, avsiktligt, inte har eget hus.

Nationshusen har kommit att utgöra framträdande inslag i stadsbilden, särskilt inom Fjärdingen, stadsdelen väster om Fyrisån med domkyrkan och universitetet. Dessa unika byggnader som i så hög grad bidragit till stadens särprägel förtjänar stor uppmärksamhet, och de flesta utgör från kulturhistorisk synpunkt självklara bevarandeobjekt.

Sedan det första nationshuset stod färdigt 1818 har sammanlagt 23 nationshus tillkommit, därav 15 genom nybyggnad och övriga genom mer eller mindre omfattande ombyggnad av ett äldre hus med tidigare en annan funktion. Flera av de äldre har dock fått lämna plats för nya nationshus eller andra nybyggnader, senast under 1950- och 60-talen.

Speciellt intresse tilldrar sig de första nationshusen, de som hör hemma i 1800-talets förra hälft. Vilka faktorer blev bestämmande när man skulle forma och placera denna helt nya typ av byggnad? Vilken inverkan i sammanhanget hade å ena sidan stadens lokala byggnadstraditioner och å andra sidan universitetets stora byggnadsföretag? I vilken utsträckning hämtades impulser utifrån och från nationsmedlemmarnas hembygd? Några av dessa frågeställningar har varit utgångspunkt för denna uppsats. I första hand har ett rikt källmaterial i nationsarkiven utnyttjats. Naturligtvis utgör också den första samlade beskrivningen av nationshusen, Nationshusen i Uppsala (1915), en viktig källa, även om de olika monografierna där är av mycket skiftande karaktär och tillförlitlighet och ibland skrivna i en alltför hembygdscentrerad anda.

Redan tidigt under 1600-talet bildades i Uppsala de första nationerna, dvs. sammanslutningar av studenter från samma hembygd. Det samlande hem-

bygdsbegreppet kunde vara stift, landskap, folkland eller större stad. I början sågs nationerna med oblidla ögon av universitetsmyndigheterna. De var t. o. m. förbjudna. Men 1663 erkändes de, och 1667 infördes det s. k. nationsobligatoriet, som innebar, och fortfarande innebär, att varje studerande vid universitetet skall tillhöra en nationsförening. 1667 infördes också inspektoratet. Varje nation måste som högste styresman ha en inspektor och som sådan kunde endast en i tjänst varande professor vid universitetet utses. För förvaltningen av nationen svarade en kurator, som utsågs bland nationsmedlemmarna. I dag har man två eller tre kuratorer. Som vi senare skall se kom inspektor att spela en viktig roll när det gällde att ge husrum för nationens olika sammankomster. Genom personliga insatser betydde han också mycket när nationen skulle skaffa sig eget nationshus.

Nationssystemet är inte unikt för Uppsala universitet. Det finns sedan gammalt också vid universiteten i Lund och Helsingfors, men endast i Helsingfors har systemet med nationshus utvecklats på ungefär samma sätt som i Uppsala.

Flera av de nuvarande nationerna i Uppsala har tillkommit genom sammanslagning av två eller tre mindre nationer. Därför möter vi i några fall nationer med dubbelnamn. De tretton äldre nationer som finns i dag hade fått sin slutliga form ungefär samtidigt som de första nationshusen uppfördes. Sista sammanslagningen skedde 1829.

Nationsverksamheten omfattade, förutom den obligatoriska inskrivningen med redovisningsskyldighet till universitetet, disputationer och fester av olika slag. Disputationerna, eller rättare sagt disputationsövningarna, var sammankomster, där man ventilerade olika vetenskapliga ämnen och till vilka utsågs särskilda respondenter, opponenter och oratores. Tidigt skaffade sig nationerna också egna bibliotek, som fick stor betydelse för medlemmarna. Nationens beslutande organ var det s. k. landskapet, där alla medlemmar utom de nyinskrivna recentiorerna hade rösträtt. I de flesta nationer fungerar landskapsinstitutionen alltså jämt.

Under lång tid förde nationerna en ambulerande tillvaro. Ibland hyrde man in sig i något mindre rum, främst för att där förvara biblioteket och hembygdens tidningar. Vid de större sammankomsterna fick man i regel hålla till hemma hos inspektor.

Den ambulerande tillvaron blev opraktisk, bl. a. genom de växande biblioteken. Men framför allt var det det kraftigt ökande antalet studenter under 1800-talets två första decennier som började göra det allt svårare att



Bild 1. S:t Larsgatan utgör i dag med sina fem nationshus den mest utpräglade nationsgatan i Uppsala. Fyra av nationerna, Västmanlands-Dala, Upplands, Göteborgs och Smålands, etablerade sig här redan på 1820-talet. Foto förf. 1977.

hålla till i de små förhyrda rummen eller i inspektors bostad. Det totala antalet närvarande studenter i staden, som under 1700-talets sista decennier hållit sig mellan 500 och 600, steg till omkr. 800 år 1820. Under början av 1800-talet växte också intresset för gymnastik bland studenterna, och inom nationerna utvecklade sig detta intresse till en av de viktigaste verksamhetsgrenarna. Detta krävde också större utrymmen.

En skriftlig vädjan från Smålands nation till Växiö stift 1826 om ekonomisk hjälp till ett nationshus är belysande för vilken, inte minst fostrande, uppgift man då ansåg att en nation hade för nationsmedlemmarna. Den



Bild 2. Östgöta nationshus, det första av alla nationshusen, i Linnéträdgården vid Svartbäcksgatan. Foto H. Osti 1880-talets början. Upplands fornminnesförening (UFF).

visar också vilka känsloträngar man spelade på gentemot hembygden. Det kan därför vara av intresse att här referera valda delar av skrivelsen.

I inledningen hänvisas till att flera andra nationer i Uppsala redan inköpt eller förberett inköp av egna nationshus. Därefter skriver man att även Smålands nation beslutat, att, så snart tillfälle ges, ”inköpa ett eget hus, innehållande alla de för Nationens så väl Bibliotek, som Litterära och Gymnastiska öfningar behöfliga rum”. Det som närmast hade fått Smålands nation att följa de andra nationernas exempel var att ”Småländska Nationen, som fjerran aflägsnad från sin hembygd, dock alltid heligt vårdat dess minne, på den främmande orten önskat ega en bestämd äfven yttre föreningspunkt för vänskapligt umgänge och bildande lärdomsöfningar. Detta föreningsställe i eget hus blir visserligen alltid en ofullkomlig afbild af den saknade fadersboningen, men gifver dock, för den, en ersättning, den enda möjliga under Akademiska läroåren”. Man menar vidare att gemensamheten i egendomen, ”det lättade tillfället till Gymnastiska öfningar, till förtroligt allmänt umgänge och till beständigare utväxling af idéer i veten-

skap och konst” skulle inte bara ha en välgörande kraft att fullkomna de närvarande nationsmedlemmarna utan också inverka på den intellektuella och moraliska bildningen hos den kommande generationen. Smålandsfödde Carl von Linnés namn utnyttjas effektfullt. Man talar bl. a. om den nitälskan för vetenskaplig bildning, som ej kan ”utdö i Linnés fosterbygd”. Och till sist dateras skrivelserna ”Upsala Linnés födelsedag 1826”.

Uppsala var under 1800-talets första decennier, då nationshusens historia börjar, en relativt liten stad. Antalet bofasta utgjorde 1810 omkr. 4000. Närvarande studenter utgjorde alltså omkr. 20 % av stadens befolkning. Fortfarande höll sig bebyggelsen inom de gränser som uppdrogs på 1600-talet, och det fanns ännu gott om obebyggda tomter. Liksom de flesta andra landsortsstäder var Uppsala vid denna tid en utpräglad agrar stad, där inte bara borgare utan också professorer och andra ämbetsmän bedrev jordbruk och boskapsskötsel. Den ovanligt stora stadsjorden med bördig åkermark runt själva staden gav goda förutsättningar för ett lönande lantbruk. Huvudparten av hantverkarna och handelsmännen var koncentrerade till det flacka området öster om Fyrisån, medan kyrkans och universitetets olika befattningshavare och institutioner i de flesta fall återfanns inom det kraftigt kuperade området väster om ån.

Stadsbilden dominerades då kanske mer än i dag av domkyrkan och slottet på åsen. Större delen av den borgerliga bebyggelsen var relativt torftig och anspråkslös. De flesta gårdarna bildades av rödfärgade timmerhus, ännu i många fall täckta med torvtak. Några klara ambitioner hos uppsalaborgarna att, så som man börjat göra i många andra landsortsstäder, skapa en mer medveten träarkitektur kunde ännu inte märkas. Detta gjorde att den akademiska och kyrkliga miljön med dess representativt utformade institutionsbyggnader av sten och förnäma professorsgårdar framstod särskilt påtaligt och betonade skillnaden mellan det akademiska-kyrkliga och det borgerliga.

Ett stort byggnadsföretag för universitetet var just avslutat och ett annat skulle påbörjas när det första nationshuset började iordningställas 1817: den av Louis Jean Desprez ritade botaniska institutionsbyggnaden med det nya orangeriet i den forna slottsträdgården invigdes 1807 och arbetena med det av Carl Fredrik Sundvall ritade universitetsbiblioteket Carolina Rediviva startade 1819. Redan här kan nämnas att vid båda dessa byggnadsföretag fungerade överstelöjtnanten Jacob Magnus Nordencreutz (1763–1834), som vi senare skall möta, som huvudarbetsledare.

## Östgöta nationshus

Det var Östgöta nation som var först med att skaffa sig ett eget nationshus. Eftersom det var fråga om att använda en äldre byggnad, den övergivna orangeribyggnaden från 1743 i Carl von Linnés botaniska trädgård i kvarteret Örtedalen vid Svartbäcksgatan, har i tidigare publikationer om nationshusen östgötarnas byggnad inte brukat räknas som ett riktigt nationshus. Till denna uppfattning har också säkert bidragit att man velat uppfatta den aktuella byggnaden främst som Linnés orangeri. Men som vi skall se blev den ombyggnad som nationen företog så omfattande att man måste betrakta byggnaden som ett verkligt nationshus, det första av alla.

Vid ett landskap 1816 tog Östgöta nation upp frågan om inköp av en tomt för att där uppföra ett nationshus. Förslagsställare var nationens inspektor professor Jacob Åkerman (1770–1829). Nationsmedlemmarna ansåg sig dock inte ha råd att förverkliga detta förslag då nationen helt saknade egna pengar. I stället antogs enhälligt vid ett landskap i mars följande år ett annat förslag från inspektor. Detta innebar att nationen skulle anhålla hos akademiska konsistoriet att under en 30-årsperiod få nyttja den mycket förfallna och sedan slutet av 1700-talet oanvända orangeribyggnaden i Linnéträdgården. Genom reparationer, bekostade av nationen, skulle man få bl. a. en rymlig nationssal. Själva stället och läget ansåg man vara vackrast i staden och "således för Östgötharne just lämpeligt". I den skriftliga anhållan från nationen till konsistoriet framhålles särskilt att man känner "sin ovillkorliga pligt att vårda och bibehålla den nuvarande formen av denna för sina stora minnen så märkvärdiga byggnad". Vid ett senare tillfälle under pågående ombyggnad talas om "den nya födelsen av detta urgamla Vetenskapernas tempel". Dessa uttryck för vördnad och respekt för Carl von Linné och hans verk är av särskilt intresse att notera inför studiet av hur nationen formade sitt nationshus.

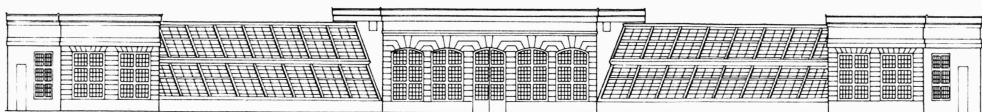


Bild 3. Carl von Linnés orangeribyggnad, huvudfasaden mot sydväst före ombyggnaden till nationshus. Rekonstruktion av förf. med ledning av bl. a. J. Akrelius' stick från 1770 samt uppmätningssritningar från 1955 i UFF:s arkiv.

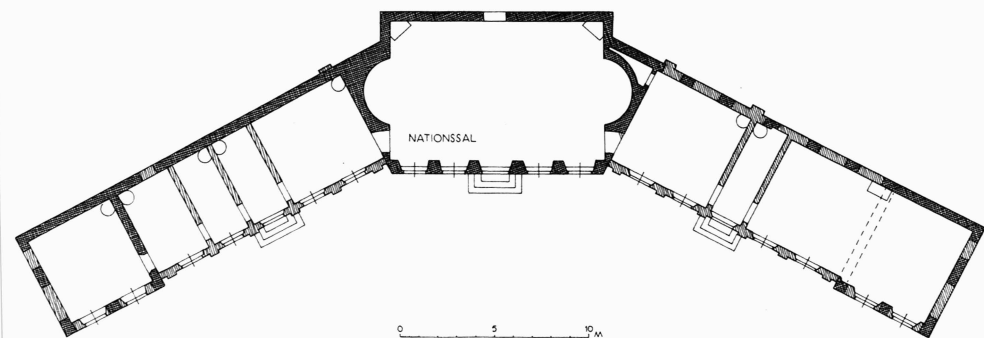
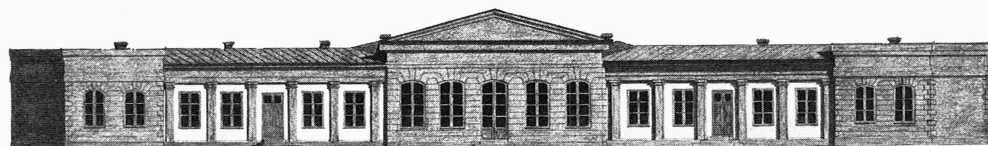


Bild 4. Östgöta nationshus, huvudfasad och plan. 1818 avfärgades fasaderna i en guldockra ton utom de släta väggfälten mellan pilastrarna som stod ljus grå. Planens mörkare markerade partier härrör från den ursprungliga orangeribyggnaden, medan de ljusare partierna tillkom vid ombyggnaden 1817–18. Ritningar av förf. med ledning av uppmättningsritningar i Byggnadsstyrelsens i Uppsala och UFF:s arkiv.

Hur såg då den gamla orangeribyggnaden ut före ombyggnaden? Utseendet känner vi från bl. a. F. Akrelius' stick i J. Bussers "Utkast till Beskrifning öfver Upsala". Orangeriet utgjordes av en i planen trapetsformad centralkropp med två snett framspringande flygellängor, var och en avslutad med en paviljong, kvadratisk i planen. Centralkroppen och paviljongerna hade murade väggar, genombrutna av jämförelsevis höga och breda fönster- och dörröppningar, medan mellanliggande partier hade sluttande glasade tak på framsidan och murade väggar baktill. De tre murade kropparnas frontpartier var rusticerade och upptill avslutade med en hög och flack taklist. Byggnaden var uppdelad i flera utrymmen, Caldarium, Frigidarium osv., där olika exotiska växter odlades under olika temperaturförhållanden. Här hystes också vissa exotiska djur. Bild 3.

Orangeribyggnaden var i ett tekniskt mycket dåligt skick. Bl. a. var murarna nedtill alldeles söndervittrade av den fukt som samlades inne i



Bild 5. Botaniska institutionen i förutvarande slottsträdgården i Uppsala. Sydfasaden med orangeriet. Byggnaden uppförd enligt ritningar från 1788 av Louis Jean Desprez och invigd 1807. Östgöta nation tog sydfasaden som förebild när man skulle förändra Linnés orangeri i kvarteret Örtdalen till nationshus. Foto 1946. UFF.

byggnaden på grund av att golven låg lägre än marken utanför. Det var alltså ett omfattande reparationsarbete nationen måste ta itu med.

De åtgärder Östgöta nation började vidtaga i april 1817 innefattade som redan antytts inte bara reparationer utan också en omfattande ombyggnad. Den plan för reparationen, som nationen presenterade för universitetets rektor i april 1817, innebar att de glasade partierna mot söder och väster i flygellängorna skulle rivras helt. I dessas ställe avsåg man att uppföra en 3,5 m hög kolonnad, bärande ett entablement liknande centralkroppens och paviljongernas. Kolonnaden skulle avteckna sig mot en sluten mur, bakom vilken kunde inrymmas konferensrum, bibliotek m. m. Fönster till dessa rum skulle tas upp på byggnadens baksida. Syftet med denna plan var säkert att skapa fler utrymmen, men det huvudmotiv för ombyggnaden som presenterades för rektor var att byggnaden skulle förskönas.

Rektor och konsistorium godkände planen, dock på det villkoret att "Academiens Architect" överstelöjtnant J. M. Nordencreutz lämnade sitt bifall och följde byggnadsarbetena.

Ganska snart under ombyggnadsarbetet upptäckte man att projektet med kolonnad framför flyglarna måste överges "oaktat den lofvande skönheten". De huggna stenkolonnerna skulle bli för dyra. Indragningen av muren



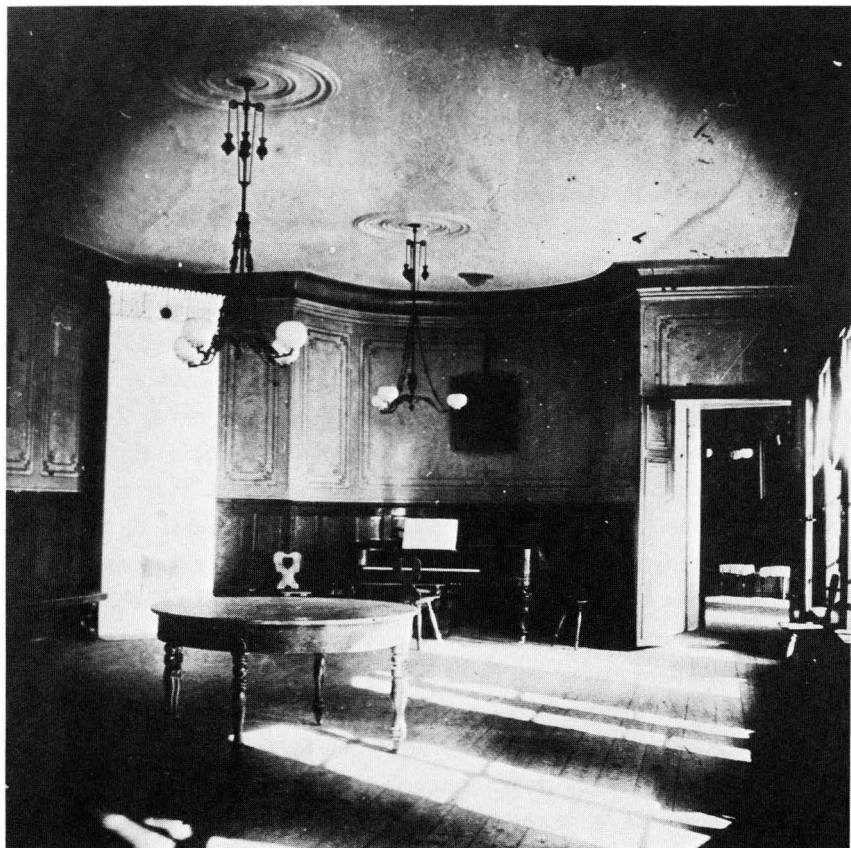


Bild 6. Högtidssalen i östgötarnas första nationshus, tidigare frigidarium i Linnés orangeri. Foto H. Osti omkr. 1880, UFF.

bakom kolonnaden skulle dessutom inskränka på de planerade nya rummen. Man valde då att ”i likhet med södra fasaden af nya Orangeriet” låta flyglarnas framsidor bildas av murade pelare, mellan vilka fönster och dörrar skulle insättas. Bild 5. Härigenom skulle också den påpekade likheten med ett orangeri vinnas. Här måste dock en anpassning till det blivande nationshusets proportioner göras. Flyglarnas ringa höjd och pelarnas givna proportioner skulle ha krävt många och stora fönster med åtföljande problem att hålla lokalerna varma. I stället artikulerades de nya yttermurarna i huvudfasaden med toskanska pilastarar, bärande ett entablement. I väggarna mellan pilastrarna insattes fönster och dörrar av mer ordinär storlek.

I de båda sidopaviljongerna förminskades fönstren i huvudfasaden väsentligt medan öppningarna i gavlarna igenmurades helt. Igenmurade blev också öppningarna på den bakre långsidan. Centralkroppen betonades med ett nytt gavelröste samtidigt som dess sidopartier, som tidigare varit synliga och understrukt centralkroppens längd, doldes bakom flyglarnas nya tak-täckning. Även här avvek man alltså från den ursprungliga planen, enligt vilken centralpartiet skulle lämnas oförändrat.

Invändigt försågs alla rum med nya golv, kakelugnar, snickerier m. m. Det gällde ju i princip att förvandla ett växthus till bostadshus. Nationssalen förlades till det tidigare frigidariet i centralkroppen. Här bibehölls planlösningen oförändrad. Sidorummen togs i anspråk för bl. a. biblioteket. Ett av rummen i den nordvästra flygellängan utnyttjades som gymnastiksal.

Planen för orangeriets reparation och ombyggnad omfattade också åtgärder för iordningställande av området närmast byggnaden. Träd skulle planteras bakom huset, blomsterkvarter och sandgångar anläggas, häckar ansas och dammar rensas. Syftet var tydligen att iståndsätta åtminstone delar av Linnés botaniska trädgård. Trädgården skulle förskönas och grunden läggas till en ”en gång frodigt blomstrand Akademisk park för kommande Landsmän”. I flera avseenden synes planerna ha fullföljts, men längre fram under 1800-talet övergav nationen denna vällovliga, men säkert alltför kostnadskrävande målsättning och trädgården förvandlades i stället till en engelsk park med stora gräsmattor och slingrande grusgångar.

Östgöta nation hade liksom övriga nationer en vaktmästare anställd. För att denne skulle få närmare tillsyn över nationshuset och bättre kunna betjäna landsmännen beslöt man på våren 1818 att uppföra en bostad om två rum och kök. Bostadshuset, en enkel rödfärgad timmerbyggnad med tegeltak, förlades till området bakom nationshuset och intill Tovegatan (Linnégatan), bild 9.

Arbetena med reparationen och ombyggnaden handhades av en byggnadskommitté utsedd av landskapet. Ordförande i kommittén var inspektör och sekreterare och kassör var Gustaf Eriksson. Kommittén, som i övrigt bestod av åtta ledamöter, fick sig anförtrodd inte bara uppsikten över arbetet och handhavandet av kassan utan också avgörandet av alla detaljer i byggnadsarbetet. I praktiken torde detta ha inneburit att kommitténs verkställande ledamot, Gustaf Eriksson, blev den som ledde ombyggnadsarbetet, inköpte material, betalade ut löner osv. En viktig praktisk roll spelade också inspektör professor Åkerman, inte minst vid kontakterna med

Bild 7. Professor Jacob Åkerman (1770–1829), Östgöta nations inspektör 1815–1829, gav idén till det först tillkomna nationshuset. Han deltog också aktivt vid förverkligandet av denna idé. Oljemålning J. G. Sandberg. Östgöta nation. Foto SPA.



universitetet. Han gjorde också själv vissa inköp av virke och sand till ombyggnaden. Som vi skall se arbetade man efter ungefär samma mönster vid de närmast kommande nationshusbyggena.

Tyvär är det oklart vem som svarade för ursprungsritningarna till ombyggnaden av orangeriet. Däremot kan man tänka sig att överstelöjtnant Nordencreutz, som enligt konsistoriet skulle följa arbetena, hade en hand med vid den slutgiltiga utformningen av nationshuset.

Det står, som redan framgått ovan, helt klart att det av L. J. Desprez ritade nya orangeriets södra fasad stod som förebild vid den yttre gestaltningen av östgötarnas nationshus. Vi kan också konstatera att vid utformningen av detta första nationshus en mycket nära kontakt hölls mellan nationen och universitetet, i och för sig naturligt eftersom det gamla orangeriet var universitetets egendom.

Förvandlingen av Linnés orangeri till nationshus är av stort intresse ur nationshistorisk synpunkt. Men den ger också, med stöd av de bevarade dokumenten, en mycket värdefull och ganska ovanlig bild av de estetiska resonemang man förde. Särskilt intressant är ombyggnaden som uttryck för tidens monumentvård. Nationens uttalade avsikt att bibehålla den märkliga byggnadens befintliga utseende kunde få en att tro att endast en pietetsfull restaurering skulle genomföras. Så blev som vi sett inte fallet. Det väsentliga synes ha varit att åstadkomma en allmän karaktär av orangeri. Och det spelade därvid ingen roll om man som förebild utnyttjade en byggnad som



Bild 8. Överstelöjtnant Jakob Magnus Nordencreutz (1763–1834) ledde universitetets två stora byggnadsföretag i slutet av 1700-talet och under början av 1800-talet, nämligen uppförandet av nya Botaniska institutionen i förutvarande slottsträdgården och universitetsbiblioteket Carolina Rediviva. Nordencreutz var också inblandad i Östgöta och Västmanlands-Dala nationers nationshusbyggen. Oljemålning av okänd konstnär. Privat ägo. Foto SPA.

var mer än femtio år yngre och tillhörde en helt annan stilepok än Linnés organeri. Monumentvården tog alltså i detta fall mer sikte på att ge sken av att behålla den ursprungliga funktionen än på att ta fram den arkitektoniska gestaltningen hos originalbyggnaden.

Östgöta nation kom att stanna i Linnéträdgården längre tid än de 30 år som först avtalades. Inte förrän 1885 flyttade man över till sitt andra då nyuppförda, i dag ännu välbevarade nationshus i kvarteret Fågelsången vid Trädgårdsgatan. Efter nationens avflyttning inrymdes i den gamla orangeri- och nationsbyggnaden först en slöjdskola och sedan universitetets museum för nordiska fornsaker. 1918 uppläts slutligen trädgården med byggnader till det då nybildade Svenska Linnésällskapet, som under 1920-talet återställde 1700-talsträdgården. Nationshuset restaurerades 1955 och uppläts numera bl. a. som repetitionslokal för OD och som lokal för Konstsommar.

## Göteborgs nation

Göteborgs nation följde snart östgötarnas exempel att skaffa sig egna lokaler. Men göteborgarna valde att uppföra ett helt nytt hus. På våren 1821 beslöt man att inköpa en efter branden i Fjärdingen 1809 ännu obebyggd tomt i nordvästra delen av kvarteret S:t Brita, tomt nr 1 och 6, och gränsande till S:t Larsgatan, S:t Johannesgatan och Sysslomansgatan. Redan i juli samma år höll magistraten byggnadssyn och snart var också byggnadsarbetena igång. I december året därpå hade man hunnit så långt att den



Bild 9. Bostadshus av trä om två rum och kök samt inredd vind i Linnéträdgården. Uppfört 1818 av Östgöta nation för dess vaktmästare. Rivet 1970. Från början stod timret i ytterväggarna synligt och rödfärgat. Panelen tillkom vid mitten av 1800-talet. Foto Lars Gezelius 1970. UFF.

högtidliga invigningen kunde förrättas. Helt färdigt blev huset dock först på våren 1823.

Göteborgs nationshus fick en för Uppsalas träarkitektur helt unik yttre gestaltning och monumentalitet. Med hjälp av en brandförsäkringsvärdering från 1823, räkenskaper från byggnadsarbetet och ett foto av husets gårdsfasad från början av 1860-talet, bild 9, kan vi få en relativt god uppfattning om byggnadens ursprungliga utseende.

Byggnaden, omkr. 10,5×17 m, var uppförd av liggande, sannolikt rödfärgat timmer i en våning med lågt tegeltäckt sadeltak. Ena kortsidan låg mot S:t Larsgatan, medan de båda långsidorna och östra kortsidan, husets huvudfasad med entré, vette mot egen gård. I sina huvuddrag var huset utformat som ett klassiskt tempel med kolonnförsedd portik i huvudfasaden. Denna tempelgavel var uppbyggd av trä på en hög terrass av sten. Fyra stycken nära 5 m höga kolonner av dorisk typ bar här upp ett entablement med triglyffris, gesims och tympanon. Triglyffrisen fortsatte längs byggnadens långsidor och slutade i utsprång på västgaveln mot S:t Larsgatan. Snickeriet var målat med grå oljefärg. Entrén i portikens mittaxel var



Bild 10. Uppsala från norr vid slutet av 1820-talet. Till höger om och hitom domkyrkan ses kvarteren kring Sysslomansgatan och S:t Larsgatan, dit flera av de första nationshusen förlades. Större delen av området upptogs av s. k. ämbetsmannagårdar. På bilden framträder bebyggelsen på några av dessa gårdar. Från vänster akademiräntmästare C. D. Hjertas gård i hörnet av S:t Olofsgatan och Sysslomansgatan, professor E. W. Aurivillius' stora bostadshus (nuv. Historicum) intill Gustavianum, provinsialläkare C. G. Schultz' gård i hörnet av S:t Olofsgatan och S:t Larsgatan, domkyrkosysslomannens boställe i hörnet av Sysslomansgatan och S:t Johannesgatan samt därtill akademisekreterare D. M. Schedvins gård. Hitom Gustavianums kupol ses Smålands nationshus. Detalj av litografi av E. F. Martin efter oljemålning av O. E. Roselius.

betydligt över manshöjd och slöts med två par dubbeldörrar, av vilka det inre dörrparet pryddes i speglarna av skurna ornament, "bildhuggeriarbeten". Av husets sju fönster satt två i huvudfasaden. Bilderna 12 och 16.

Planen upptogs av två rum i fil, det ena innanför det andra. Det första rummet, gymnastiksalen, var något större än den innanför liggande nationssalen. Gymnastiksalen, vars timmerväggar stod obehandlade, var rikt utrustad med gymnastikredskap av olika slag, såsom hävstolpar, hävningsplankor, hängstege, hoppställning, långlinor och hänglinor. Nationssalen

Bild 11. Göteborgs första nationshus från 1822. Huvudfasaden mot nordöst. Foto från början av 1860-talet. Ur Wieselgren 1907.

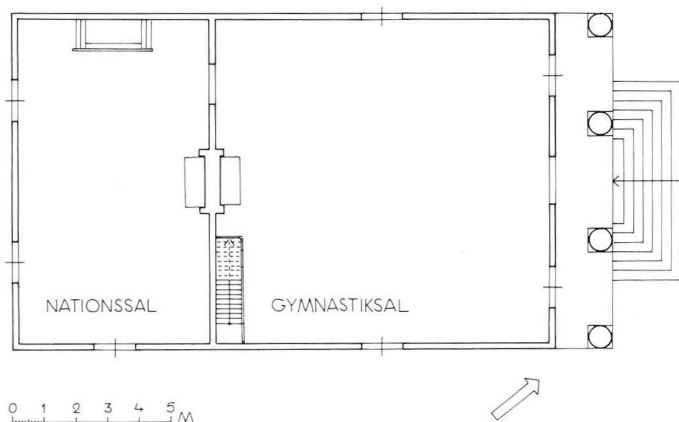
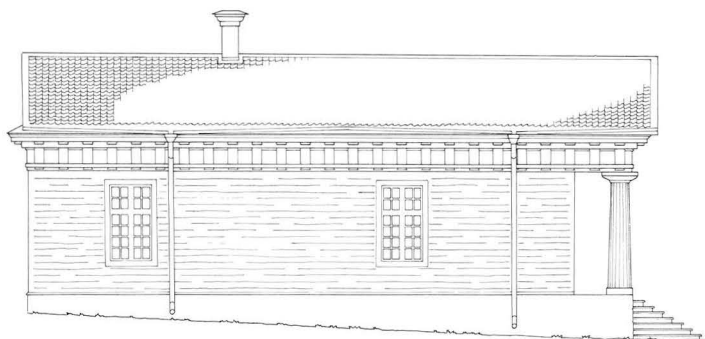
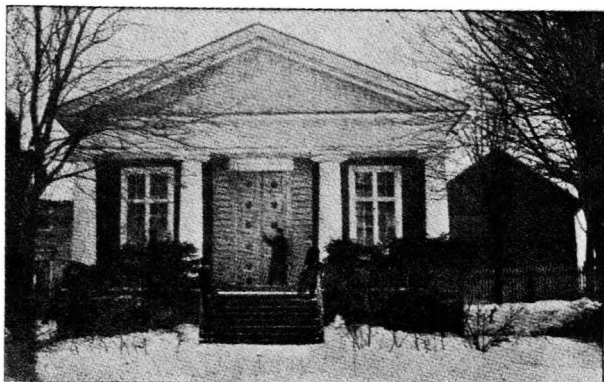


Bild 12. Göteborgs första nationshus. Fasaden mot sydöst samt plan. Rekonstruktioner och ritningar av förf. med ledning av fotot bild 11, brandförsäkringsvärdering från 1823 och byggnadsräkenskaper.

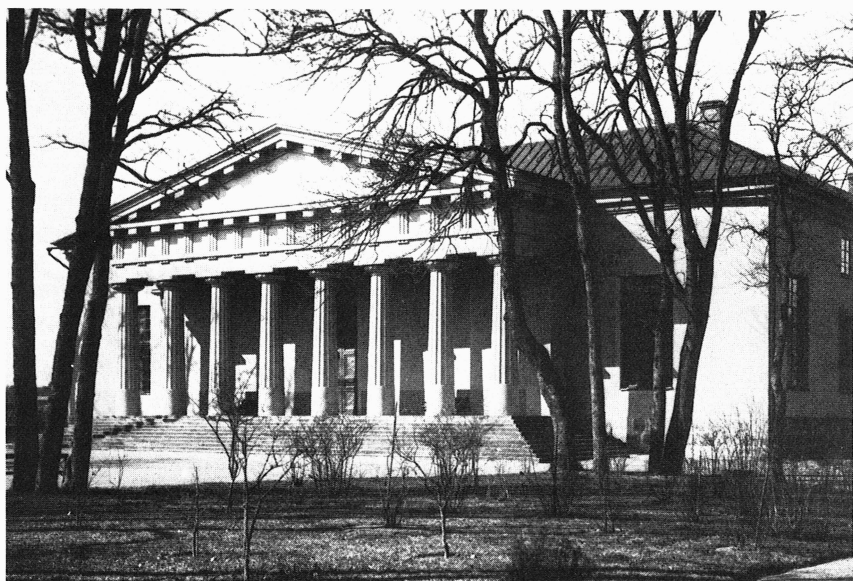


Bild 13. Botaniska institutionen i förutvarande slottsträdgården. Huvudfasaden mot öster. Foto A. Dahlgren 1902. UFF.

hade en mer påkostad inredning. En stor kälrad taklist löpte runt rummet, och väggarna var klädda med papperstapeter. Här fanns också den vid denna tid obligatoriska katedern att användas vid de s. k. disputationerna.

Göteborgs nationshus exteriör talade ett tydligt genomfört nyklassicistiskt språk med stark symmetri. Byggnaden kan rent allmänt sättas i samband med den ledande arkitektur som utvecklades i vårt land i slutet av 1700-talet och början av 1800-talet. Den enda påtagligt lokala anknytningen var byggnadsmaterialet och timrets rödfärgning. De ljusa färgerna hade ännu inte slagit igenom på trähusen i Uppsala. Tvärtom drev man här rödfärgningen mycket bestämt.

Varför valdes den klassiska tempelformen för just detta första helt nybyggda nationshuset i Uppsala? Den lokala byggnadstraditionen – om vi därmed avser träbyggnadskonsten i staden och dess närmaste omgivning – kunde inte uppvisa något liknande. Innan denna frågeställning behandlas närmare skall vi se vilka personer, förutom den av nationen utsedda byggnadskommittén, som var anlitade i byggnadsarbetet och kan ha påverkat



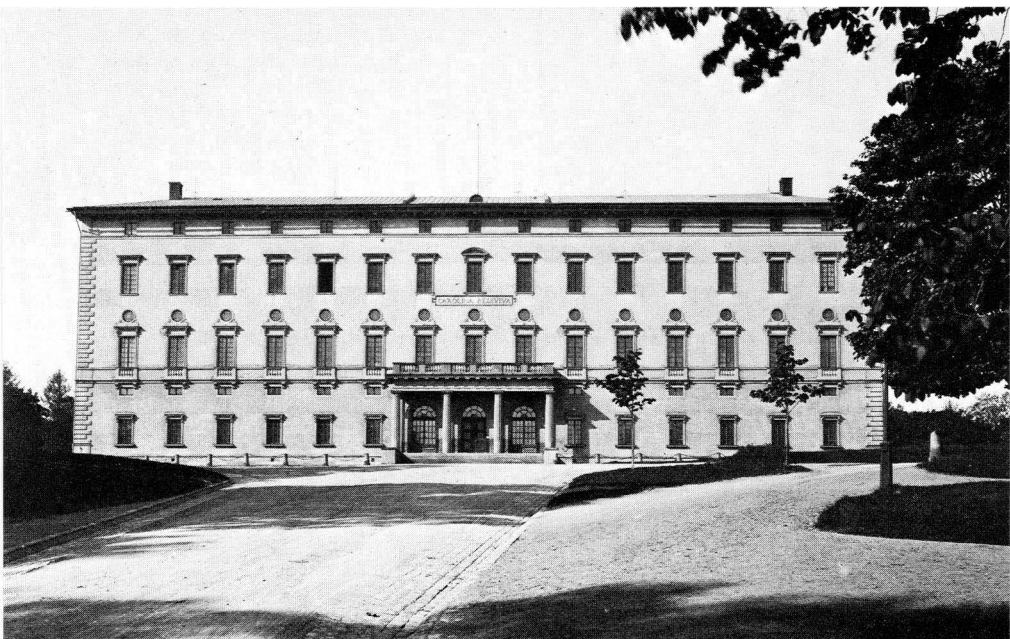


Bild 14. Uppsala universitetsbibliotek Carolina Rediviva. Uppfört 1819–1841 enligt ritningar av Carl Fredrik Sundvall. Foto 1800-talets slut. UFF.

husets gestaltning. Byggmästare var stadsbyggmästaren i Uppsala J. F. Ekberg. För framställningen av snickerierna, såväl de invändiga som de utvändiga, svarade en av stadens skickligaste snickare vid denna tid P. J. Hyckerström. Prydnaderna på entrédörrarna var utförda av bildhuggaren professor Ernst Philip Thoman (1760–1833) i Stockholm. Några byggnadsritningar finns inte bevarade, och frågan om vem som skall räknas som nationshusets arkitekt har länge varit oklar. Hans Ahlenius har antytt att J. F. Ekberg också skulle ha svarat för husets arkitektoniska utformning. Men Ekberg kan knappast ha stått bakom en för Uppsalas förhållanden så arkitektoniskt avancerad träbyggnad. Han visade, vare sig förr eller senare, prov på sådan förmåga någon annanstans i staden.

I byggnadsräkenskaperna för 1822, den 22 september, står: "Profess. Thoman betald för Ritningen till Nat. By." Uppgiften antyder att Thoman kan räknas som husets arkitekt. Men tyvärr får vi inget veta om vilken karaktär denna ritning hade eller hur långt ritningen styrde den slutliga utformningen av huset. Man kan mycket väl räkna med, precis som fallet



Bild 15. Hovbildhuggaren Ernst Filip Thoman (1760–1833) var verksam vid inredningen av Linnésalen i Botaniska institutet. Han medverkade också vid tillkomsten av Göteborgs nationshus som bildhuggare och möjligen också som arkitekt. Teckning S. Hoffmeister 1805. Nationalmuseum. Foto SPA.

var när Östgöta nation gjorde sin ombyggnad, att förändringar gjordes under arbetets gång, att det var ett resultat av flera verksamma krafter. Man får inte utesluta att också snickaren Hyckerström påverkade utformningen av de för exteriören så viktiga snickerierna. Det är ju väl känt från andra städer att snickarna vid denna tid spelade en avgörande roll vid gestaltningen av träbebyggelsen.

Thoman var främst bildhuggare och som sådan hade han alitats vid flera stora byggnadsföretag i landet. Bl. a. utförde han i början av 1800-talet – och det kan vara av särskilt intresse i sammanhanget – inredningarna i det nya orangeriet i Uppsala. Men det är också dokumenterat att han utförde ritningar till nya hus. Detta kan styrka antagandet att Thoman, med de reservationer som ovan anförts, var Göteborgs nationshus' arkitekt.

Det är tänkbart, såsom bl. a. Göran Lindahl tidigare antagit, att det nya orangeriet med sin klassiska tempelgavel liksom det under uppförande varande universitetsbibliotekets portik utgjort förebilder eller inspirationskällor för göteborgarnas nationshus. I detta sammanhang framstår ju också Thoman som en förmedlande länk. Men med tanke på nationsmedlemmarnas geografiska hemvist vore det lockande att också söka en förebild till nationshusets yttre gestaltning i den göteborgska arkitekturen under 1800-talets början, där framför allt C. W. Carlbergs klassicerande fasader med kraftigt framspringande kolonnader kring huvudentréerna utgjorde ett



Bild 16. Göteborgs första nationshus, huvudfasaden mot nordöst. Rekonstruktion och ritning av förf. med ledning av fotot bild 11, brandförsäkringsvärdering från 1823 och byggnadsräkenskaper.

mycket markant inslag. Denna tanke får dock stå utan belägg. Det troligaste är att nationshusets arkitekt vid utformningen av denna helt nya byggnadstyp med representativ och offentlig karaktär helt enkelt valde den byggnadsform, som mycket ofta användes under 1700-talets senare del och 1800-talets förra hälft i denna tidens specialbyggnader, t. ex. lusthus, mausoleer och villor. Här syftas alltså på den rektangulära tempelplanen och den klassiska kolonnfasaden kring entrén på ena kortsidan.

En förklaring till att man valde den klassiska tempelformen kan kanske också refereras till byggnadens primära funktion, nämligen att ge utrymme för landsmännens gymnastiska övningar. Gymnastik och klassicerande arkitektur hängde ju nära samman. Båda kan ses som uttryck för tidens stora intresse för och påverkan av den antika kulturen med dess idéer om andlig och fysisk fostran.

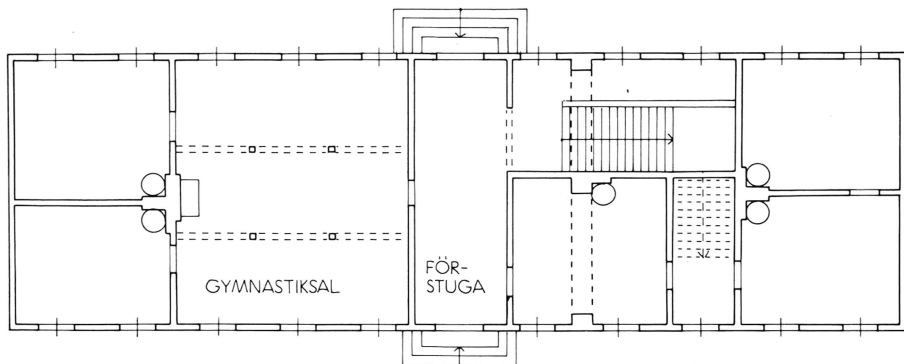
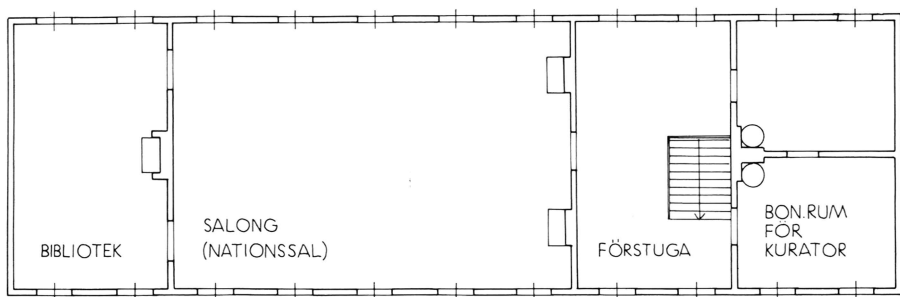
I samband med nationshusbygget uppsattes runt tomten ett högt rödfärgat plank. Vidare skedde en planering av den i övrigt obebyggda tomten. Sandgångar och gräsmattor anlades och syrenbuskar planterades. Därmed fullbordade man det som skulle komma att bli den klassiska nationsgården: ett nationshus omgivet av en parkliknande trädgård.

Göteborgs nations första hus blev omodernt relativt snart. Nationen växte och nationslivet ändrade karaktär. Redan 1865 revs huset för att ge plats åt en större nationsbyggnad med framför allt en större nationssal. Timret från det första nationshuset kom emellertid att användas i den alltjämt bevarade gymnastikpaviljong, som uppfördes 1865 i anslutning till stadens vattenkuranstalt vid Slottskällan.

## Västmanlands-Dala nationshus

Under 1820-talet började flera nationer att göra insamlingar i hembygden för att möjliggöra anskaffande av egna nationshus. Till dessa hörde Västmanlands-Dala nation. 1823 påbörjades insamlingen och 1826 kunde man inköpa den stora obebyggda tomten nr 1 i kvarteret Luten strax nordväst om Göteborgs nationshus. Säljare var Upplands nation som 1822 inköpt tomten i avsikt att själv bebygga den. 1827 lades grundstenen till den nya nationsbyggnaden men först på hösten 1829 kunde själva byggenskapen påbörjas. Detta skulle ta mer än två år i anspråk. Invigningen skedde i december 1831.

Nationshuset uppfördes på tomtens södra del något indragen från och parallellt med Lutgränden. Det byggdes i två våningar av liggande timmer



0 1 2 3 4 5 M



Bild 17. Västmanlands-Dala nationshus från 1831 i sin ursprungliga form. Fasad mot sydöst samt planer av bottenvåning och övervåning. Fasaderna hade från början timret synligt och gulmålat. Taklisten samt fönster- och dörrömfattningar var vitmålade. Planerna efter Sahlström 1928. Fasaden rekonstruerad av förf. med ledning av bl. a. brandförsäkringsvärdering från 1832 och byggnadsräkenskaper. Ritningar av förf.

*Projekt  
till Westmanlands och Dalarnes Studerandes Nations Byggnad.*

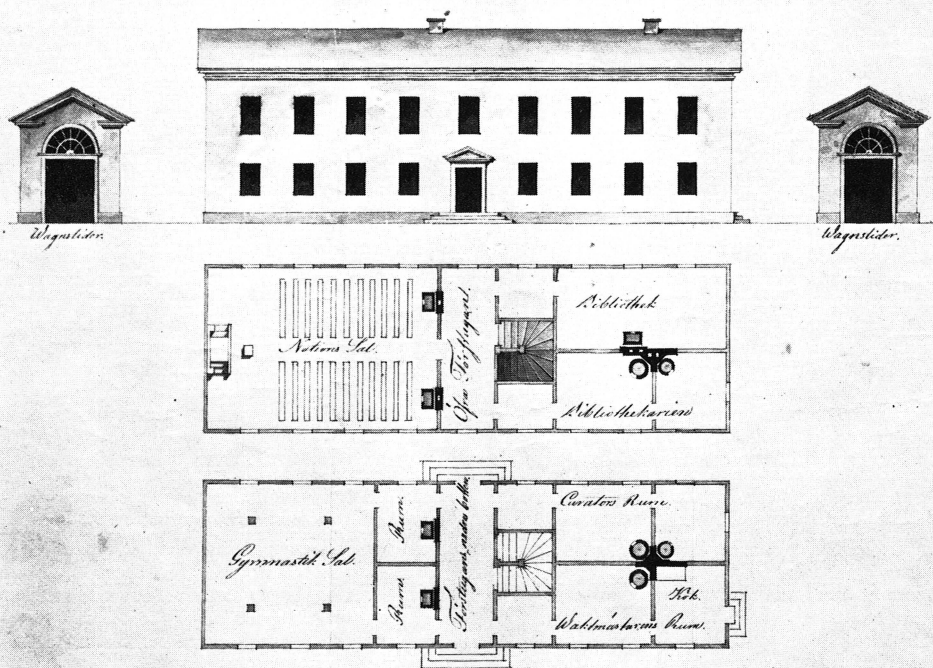


Bild 18. "Projekt till Westmanlands och Dalarnes Studerandes Nations Byggnad", odaterad och osignerad ritning i Eichhornska samlingen, Nationalmuseum.

med laxade knutar och med ett lågt valmtak, täckt av järnplåt. Timret avfärgades utvändigt i en gul färgton. Runt huset uppsattes en rikt profile-rad kraftig taklist, som målades med vit oljefärg. Långsidorna omfattade vardera elva jämnt fördelade fönsteraxlar med en portal i mitten. Fönstren var tre rutor höga i båda våningarna, något större i övervåningen. Kortsidorna saknade helt fönster.

Bottenvåningen upptog en genomgående förstuga i mitten och på dess västra sida låg bl. a. en stor gymnastiksal. Öster om förstugan ledde trappen upp till övervåningen. Här låg också fyra mindre rum. Övervåningen i sin tur rymde en stor nationssal ungefär i mitten samt förstuga och två mindre rum vid östra kortändan och ett större innanför nationssalen. Gavelrummen

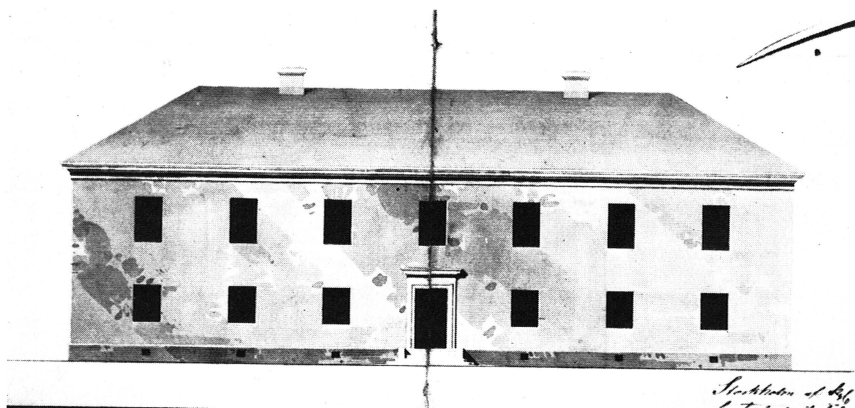


Bild 19. Fattighus för Uppsala stad. Ritning av C. G. Blom Carlsson 1832. Uppsala byggnadsnämnd.

var avsedda till bostad för nationens kurator resp. till nationens bibliotek.  
Bild 14.

Västmanlands-Dala nationshus, som numera är rivet, uppvisade en helt annan utformning än de båda tidigare. Det var dessutom betydligt större. Gemensamt med Göteborgs nation hade det endast att det innehöll både en speciell gymnastiksal och en speciell nationssal, dock med omkastade dimensioner på de olika rummen.

Ritningar till nationshuset beställdes, som Fredrik Clason m. fl. påvisat, från professorn vid Konstakademien Emanuel Limnell (1766–1861). På hösten 1826 förelåg ritningarna, för vilka Limnell då kunde utkvittera ett arvode på 100 Rdr. Nationen visade sig dock inte vara helt nöjd med Limnells förslag. Västmanlands-Dala nation gjorde alltså på samma sätt som göteborgarna när man skulle skaffa byggnadsritningar. Man vände sig inte till en arkitekt i vanlig mening utan till en person med annan konstnärlig yrkesinriktning. Limnell var dekorationsmålare och tecknare. Hans utövning som byggnadsarkitekt torde ha varit obetydlig.

I den Eichhornska ritningssamlingen i Nationalmuseum ingår en projektritning till Västmanlands-Dala nationshus, bild 18. Nils Sahlström antar att denna utgör Limnells första förslag. Samtidigt avvisar han Gunnar Mascoll-Silfverstolpes tidigare framförda teori om att J. F. Zimmerman skall räknas som projektets upphovsman. Sannolikt är Sahlströms antagande riktigt, men det är osäkert om den bevarade ritningen var det exemplar som nationen mottog 1826. Hur detta än förhåller sig överensstämmer

ritningen till väsentliga delar med den form nationshuset fick: byggnadens proportioner och fönstermått, den kraftiga taklisten, den genomgående förstugan i mitten med ytterportaler åt båda håll samt våningarnas disposition. Avvikelser från ritningen låg främst i att varje långsida erhöll två fönsteraxlar utöver ritningens nio samt att byggnaden täcktes med valmtak i stället för med sadeltak.

På ritningen har huset en stram och enkel form. Fasaderna står helt utan speciella accentueringar av fönstren. Endast portalen i mitten har betonats genom ett lågt gavelformat överstycke. Fönstren i övervåningen, huvudvåningen med nationssalen, framhävs genom större höjd. Stramheten och horisontaliteten förstärks genom den kraftiga taklisten. Man får här ett intryck av nyklassicismens måttfullhet och slutenhet på samma sätt som i t. ex. det av stockholmsarkitekten C. C. Blom Carlsson ungefär samtidigt ritade fattighuset i kvarteret Pistolen i Uppsala, bild 19. Projektritningen till nationshuset upptar också två flygelbyggnader, vagnslider, med stora öppningar ut mot Lutgränden. Dessa uppfördes aldrig. I stället byggdes en mindre bostadsflygel längs S:t Larsgatan. Ritningens flyglar understryker hela anläggningens tänkta nyklassicistiska karaktär med sträng symmetri.

Inte minst med tanke på de olikheter som kunnat konstateras mellan projektritningen och den färdiga nationsbyggnaden är det av intresse att se vilka personer som på olika sätt deltog i detta byggnadsarbete. Även Västmanlands-Dala nation hade tillsatt en byggnadskommitté som skulle handha byggenskapen. Nationens inspektör professor Lars Georg Rabenius (1771–1846) spelade här en framträdande roll. Ett i december 1830 utbetalat arvode på 100 Rdr till överstelöjtnant Nordencreutz skvallrar om att denne medverkat vid och kanske påverkat också detta nationshus' slutliga utformning. Här har vi alltså åter en nära kontaktpunkt mellan ett nationshus och universitetets biblioteksbygge. Ytterligare bör nämnas snickarmästaren Johan Fredrik Holmgren (1790–1861), som levererade alla snickerier. Han kan säkert också räknas till dem som var med och gav form åt nationshuset. Vissa tecken tyder klart på det. Själv var Holmgren under denna tid också verksam som både ”arkitekt” och byggnadsledare vid uppförandet av Prins Gustafs folkskola i kvarteret Toven vid Dragarbrunnsgatan, och vi kommer att möta honom igen vid den första stora förändringen av nationshuset.

Gerda Boëthius har velat se Västmanlands-Dala nationshus som exempel på den herrgårdstyp, som var vanlig i Västmanlands och Dalarnas



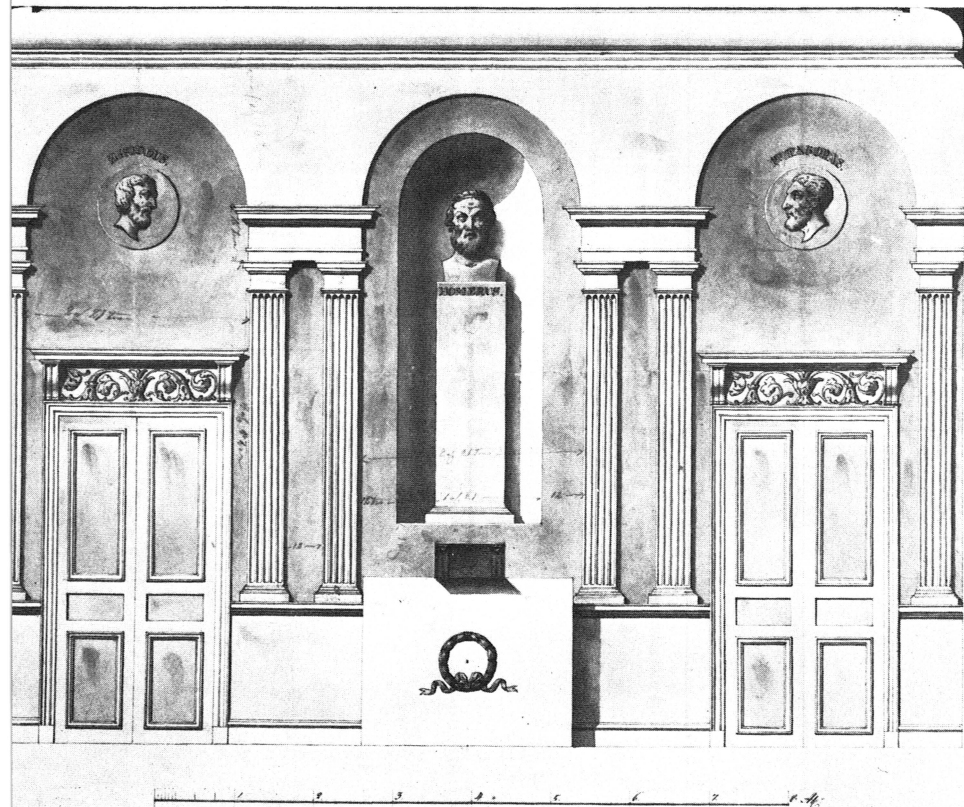


Bild 20. Ritning till inredning av Västmanlands-Dala nations högtidssal, sydvästra kortväggen. Författad omkr. 1840 av Emanuel Linnell. Eichhornska samlingen, Nationalmuseum.

bergslagsbygder. Den direkta förebilden skulle alltså ha hämtats från nationsmedlemmarnas hembygd. Senare hävdade teknare inom nationen har tagit fasta på och ytterligare betonat detta. Vissa likheter mellan nationshuset och bergslagsgårdarna kan man inte bortse ifrån, t. ex. i fråga om övervåningens plan med genomgående förstuga och den stora festsalen på ena sidan därom. Men likheten i övrigt får inte överbetonas. Planformen finns också representerad på andra håll. Den yttre gestaltningen av det nationshus som stod färdigt 1831 får i likhet med Göteborgs nationshus närmast ses som ett utslag av tidens mer allmänna av nyklassicismen ännu präglade arkitekturströmningar i vårt land. Som ett till Uppsala knutet lokalt inslag kan ytterväggarnas behandling ses. Att timret från början

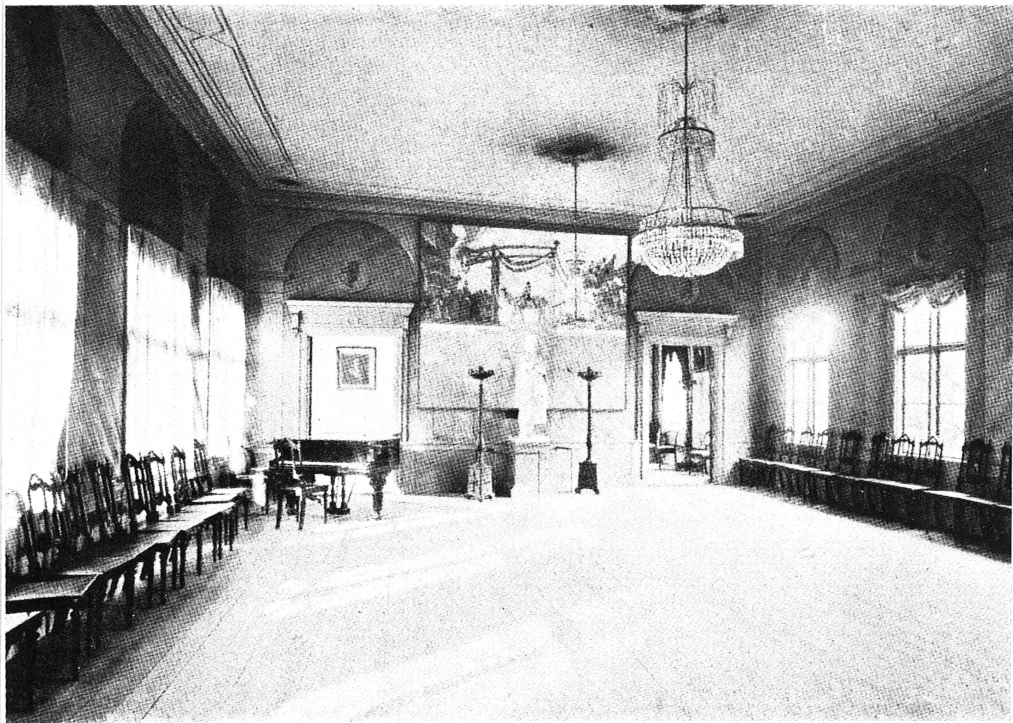


Bild 21. Högtidssalen i Västmanlands-Dala nationshus med antikiserande väggmålningar från 1841 utförda av professor Emanuel Linnell. Vid bortre kortväggen står en av C. G. Qvarnström utförd Iduna-staty i gips, skänkt till nationen 1845 av Fredrika Bremer. Foto före ombyggnaden 1914. Ur Nationshusen 1915.

målades i en ljus färg utan avsikt att senare panelas eller reveteras var ett av särdragen i Uppsalas träarkitektur från 1820-talet och ett par decennier framåt.

I början av 1840-talet vidtogs förändringar av nationshuset som kom att ge framför allt exteriören en ny karaktär. Bild 22. Fasaderna kläddes med panel, en slät stående panel mellan fönsteraxlarna och liggande av rustikkaraktär över och under fönstren. De olika panelytorna åtskiljdes genom lodräta kraftiga plankor, som löpte från sockeln upp till taklisten och längs fönstrens sidor. På detta sätt markerades fönsteraxlarna starkare än förut och vertikaliteten betonades. Varje fönster försågs med ett utskjutande profilerat överstycke, vilande på konsoler. Dessa konsoler var i bottenvåningen snidade i volutf orm medan de i övervåningen, som var sågade, hade stramre form.



Bild 22. Västmanlands-Dala nationshus från öster med ytterpanel från 1842. Panelen stod från början vitmålad, medan allt listverk var målat i grått. Jämför bild 23. Foto A. Dahlgren 1902. UFF.

Fönstren och portalerna i långsidornas mittaxlar framhävdes genom betydligt kraftigare överstycken och konsoler. Vardera kortsidan erhöll i sammanhanget tre fönsteraxlar med blindfönster, omramade på samma sätt som övriga fönster.

Den nya fasadbeklädnaden målades helt i oljefärg, själva panelen i vitt och listverk och omfattningar i grått.

Invändigt skedde samtidigt vissa förändringar. Nationssalen, som från början hade en jämförelsevis enkel inredning, pryddes 1841 med antikiserande dekorationer på väv med bl. a. porträttmedaljonger av berömda greker, bild 21. Målningarna utfördes av den tidigare omtalade professorn vid Konstakademien Emanuel Limnell efter ritningar som denne själv upprättat, bild 20. Här fick alltså Limnell komma till uttryck i sin egentliga roll, nämligen som dekorationsmålare.

Ombyggnaden och panelningen av nationshuset var klar på sommaren 1842. Till det yttre stod sedan byggnaden oförändrad fram till 1913. 1963 revs den för att ge plats för det nuvarande nationshuset.

Även om ytterpanelen uppsattes endast tio år efter nationshusets uppförande finns, av skäl som tidigare antytts, ingen anledning att som Gerda Boëthius tro att panelning eller revetering var avsedd redan från början, åtminstone inte på det sätt som senare skedde. Den betydligt livligare fasad, med bl. a. en växelverkan mellan vertikaler och horisontaler, som huset erhöll 1841–42, stämde föga överens med den medvetet återhållsamma karaktär som såväl den bevarade projektritningen som den ursprungliga exteriören uppvisade. Vidare var panelen ett prov på en helt ny specifik Uppsala-panel, som uppträdde första gången 1839 på snickarmästare J. F. Holmgrens hus i dåvarande kvarteret Oxen vid Kungsängsgatan i Uppsala, bild 23. Med stor sannolikhet var det Holmgren själv som formade denna paneltyp, även om han beträffande fönsteromfattningarna bör ha tagit intryck av bl. a. det nya universitetsbiblioteket. Och det finns all anledning tro att det var han som låg bakom också Västmanlands-Dala nationshus' nya panel och nya dörr- och fönsteromfattningar. Vad som är av särskilt intresse att notera är att nationshuset genom den nya panelen i så hög grad kom att präglas av ett för Uppsala nytt mycket lokalt betonat arkitekturmönster. Panelningen av nationshuset är också det första tydliga exemplet på hur en svängning hade börjat ske i fråga om initiativet vid förnyelsen av träarkitekturen i Uppsala. Tidigare hade det varit den akademiska sidan som lanserat nyheterna. Nu var det i stället borgarna som gick i spetsen och akademikerna tog efter.

Som tidigare berörts uppförde Västmanlands-Dala nation ytterligare en träbyggnad på södra delen av tomten. Det skedde 1831. Byggnaden, som bestod av två rum och kök samt en bod, kom att tjäna som bostad för nationens vaktmästare.

Västmanlands-Dala nation var länge välkänd för sin vidsträckt, parkliknande trädgård, en uppskattad tillflykt särskilt på morgonen efter vårbalen. Av trädgården dröjer sig i dag ännu kvar några rader av träd runt det nuvarande nationshuset från 1965. De omfattande anläggningsarbetena i trädgården pågick till största delen 1832. Längs de två långsidorna och den nordvästra kortsidan av tomten planterades en allé av tätt stående lindar och lönnar. Inne i trädgårdens mitt anlades en stor gräsmatta i form av en oval med korsande grusgångar kantade av buskar. Omkr. 45 träd och 300



Bild 23. Bebyggelsen vid Kungsängsgatan 8 i kvarteret Pantern, tidigare kvarteret Oxen, blev 1839 föremål för en omfattande ombyggnad. Tre rödfärgade timmerbyggnader av olika ålder och dimensioner längs Kungsängsgatan byggdes då samman till en länga, som kläddes med panel mot gatan. Sannolikt var det dåvarande ägaren till denna fastighet snickarmästaren J. F. Holmgren som stod för utformningen av denna för Uppsala helt nya och specifika paneltyp. Foto A. Dahlgren 1902. UFF.

syrenplanter sattes. Därtill ordnades rabatter med blommor och buskar av olika slag. Här återfanns t. ex. blåklockor, vallmo, borstnejlikor, brandgula liljor, tusensköna och stockros samt gullris och rosor. Enligt Gerda Boëthius var växterna hämtade från hembygden, men i själva verket var träden levererade från Noors säteri i Knivsta och Venngarns kungsgård utanför Sigtuna, och blommorna och buskarna var levererade av en trädgårdsmästare i Uppsala.

Nationstomten omgavs av ett gulmålat plank med gröna grindar. Här, liksom på nationshuset, kan vi se hur de ljusa färgerna börjat ersätta den tidigare så dominerande rödfärgen.

## Upplands nationshus

Tillkomsten av Upplands nationshus handlar inte om en nybyggnad utan om hur huvudbyggnaden på en hantverksgård förvandlas för nationsändamål. Byggnaden är i dag det äldsta i bruk varande nationshuset.

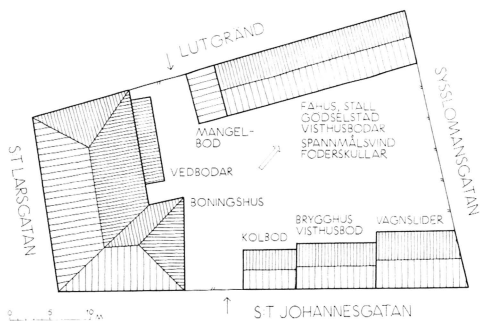


Bild 24. Svarvarmästare P. Strandmans gård i kvarteret Luten 1826, då Upplands nation inköpte fastigheten. Rekonstruktion och ritning av förf. med ledning av bl. a. brandförsäkringsvärderingar från 1811 och 1828.

Medan de tidigare nationshusen framstår som originella byggnadsverk med var och en sin speciella utformning, kan man i Upplands nationshus se den princip för nationshusets uppbyggnad som skulle återkomma i de senare nationshusen.

Upplands nation bildade en byggnadskassa 1821 för uppförande av ett nytt hus, och redan året därpå inköptes den tomt där senare Västmanlands-Dala nation uppförde sitt nationshus. Sedan man 1825 sålt denna tomt inköptes samma år grannfastigheten nr 2, 3, 4 och 5 i kvarteret Luten. Här kom man alltså att utnyttja den befintliga bebyggelsen, den s. k. Strandmanska gården, bild 24.

Den Strandmanska gården, vars byggnadshistoria skall beröras endast kortfattat, blev uppbyggd efter branden 1809. Därvid nyttjade byggherren, svarvarmästare Petter Strandman, i den nya huvudbyggnaden de efter branden kvarstående murarna från ett äldre stenhus vid tomtens södra hörn. Den av sten uppförda huvudbyggnaden blev med tanke bl. a. på omfång och byggmaterial en för dåtidens Uppsala ovanligt förnäm borgarbostad. Dess framträdande läge på S:t Larsgatans högsta parti underströk också byggnadens representativa prägel. Säkert var det bl. a. dessa förhållanden som lockade upplänningarna att inköpa fastigheten. Och man slapp höga nybyggnadskostnader.

Till en början hade nationen inte användning för de många rummen i huset. I stort sett utnyttjade man bara den stora salen med angränsande rum i övervåningen, bild 25. Därför hyrdes flera av rummen ut, bl. a. till Värmlands och Kalmar nationer.

1829 slogs Upplands nation ihop med Roslags nation, den sista av de två andra uppländska nationerna, och därmed växte behovet av större utrym-

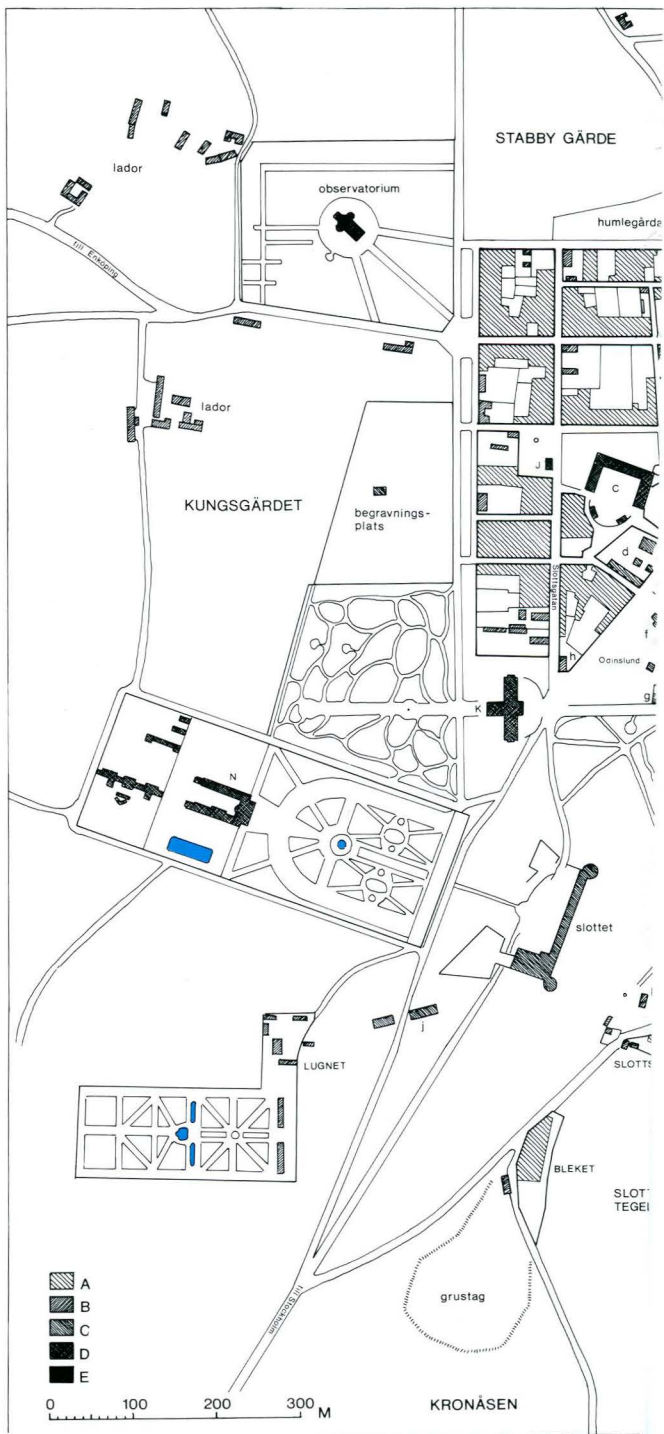
Uppsala 1850. Karta utarbetad och ritad av förf. med ledning av bl. a. Topografiska Corpsens karta över Uppsalälän 1850, Laga skifteskarta för Uppsala, faste- och tomtmätningar och brandförsäkringsvärderingar.

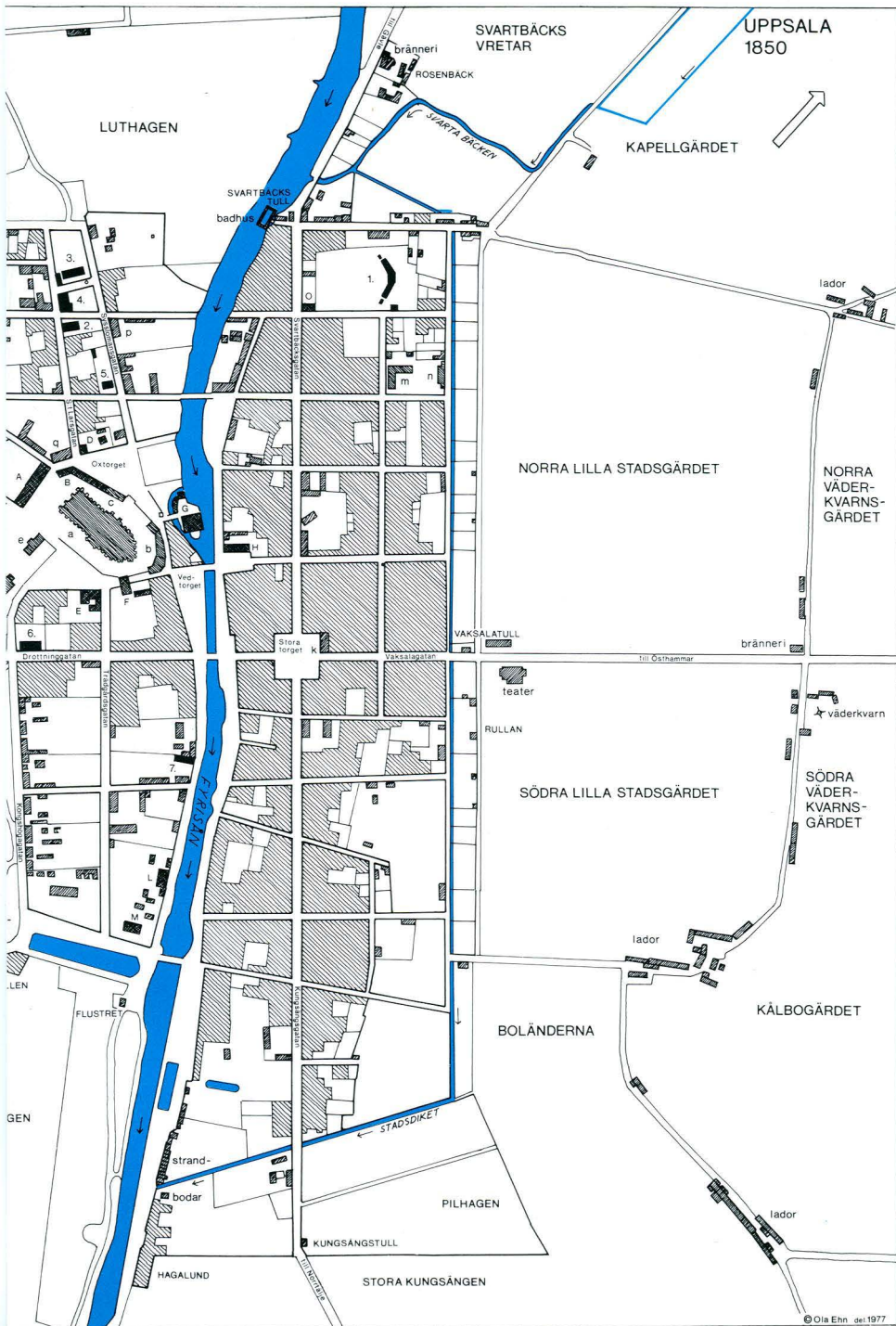
Schrafferingar: A = slutet bebyggda gårdar och kvarter, B och C = friliggande byggnader, D = akademiska institutioner, E = nationens hus med tillhörande bebyggelse.

1 = Östgöta nation (f. d. Linnés orangeri), 2 = Göteborgs nation, 3 = Västmanlands-Dala nation, 4 = Upplands nation, 5 = Smålands nation, 6 = Stockholms nation, 7 = Västgöta nation.

A = Gustavianum, B = Konsistoriehuset, C = Exercitiehuset, D = Vetenskapsso-cieteten, E = Nosocomium, akademiskt sjukhus, F = Skyttenaum, G = Akademi-kvarnen, H = Theatrum Oeconomicum, J = Akademiens smedja, K = Carolina Rediviva, L = Laboratorium Chemicum, M = anatomisk institution, N = botanisk institution, O = musikinstitution.

a = Domkyrkan, b = Dom-trapphuset, Domkapitelhuset och Vice Pastorshuset, c = Gamla domkapitelshuset, d = Ärkebiskopsgården, e = Katedralskolan, f = Trefaldighetskyrkan, g = Bondkyrko sockens skol- och fattighus, h = posthus, j = Landshövdingens stall, k = stadens rådhus, m = Prins Gustafs folkskola, n = Prinsessan Eugénias småbarnsskola, p = Syslomanstugan, q = länslasarett.







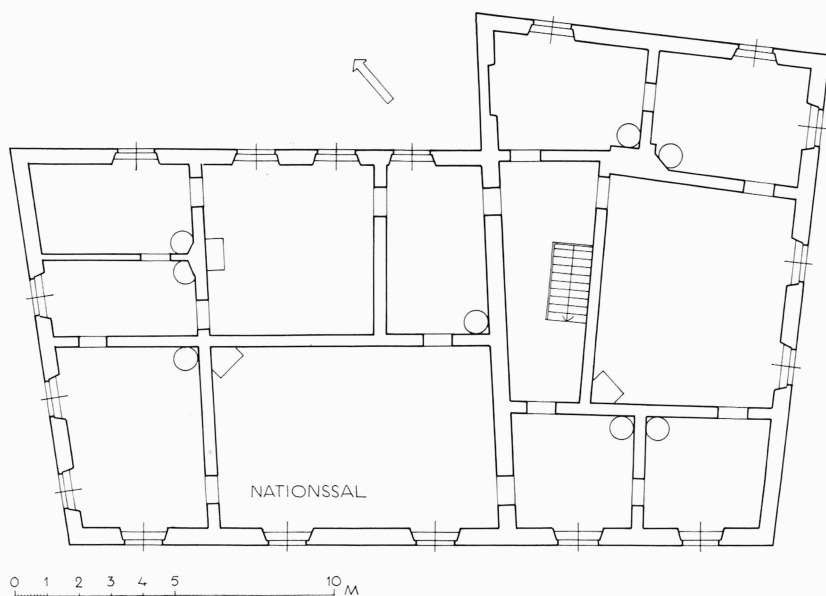
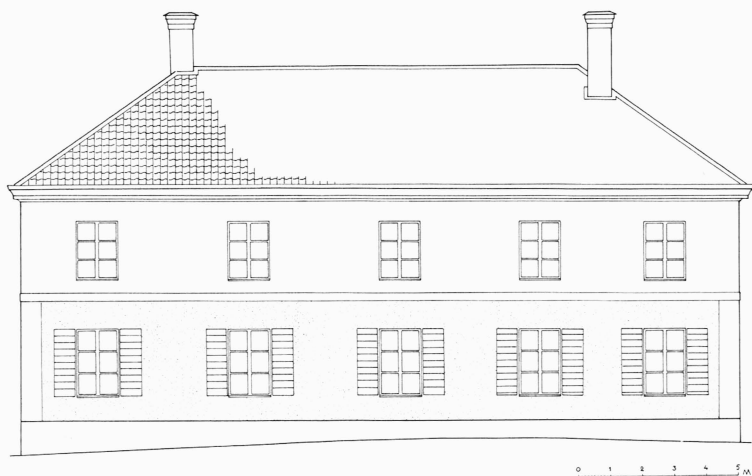


Bild 25. Upplands nationshus, f. d. Strandmanska gårdens huvudbyggnad, 1826. Fasad mot S:t Larsgatan och övervåningens plan. Rekonstruktioner och ritningar av förf. med ledning av bl. a. uppmätning från 1952 och brandförsäkringsvärdering från 1811.

men. Man beslöt sig för att genomföra en första stor ombyggnad av huset, den ombyggnad som skulle forma byggnaden till ett nationshus i egentlig mening.

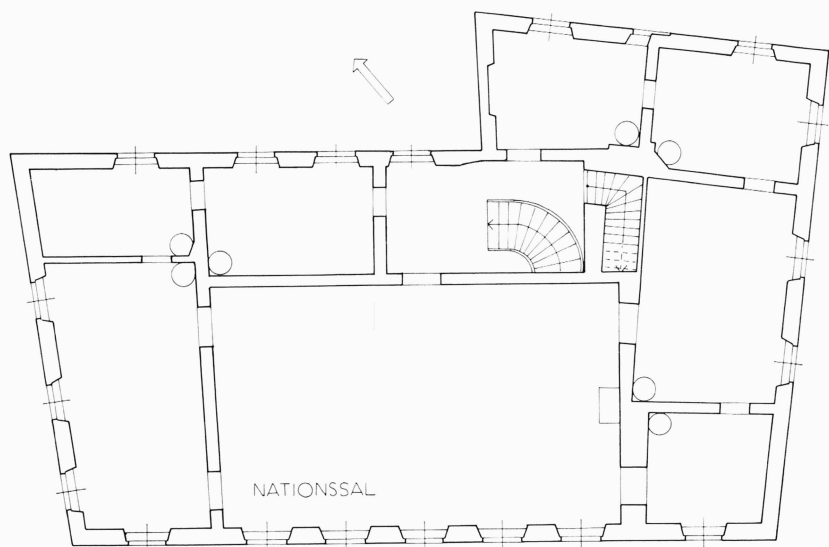
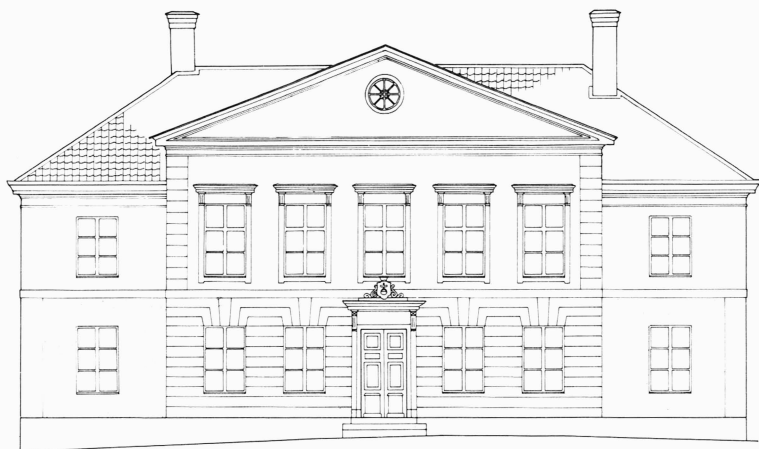


Bild 26. Upplands nationshus efter ombyggnaden 1831–32, fasaden mot S:t Larsgatan och övervåningens plan. Fasaden stod sannolikt avfärgad i gult och grått. Rekonstruktioner och ritningar av förf.

Ombyggnadsarbetena startade 1830 och var i huvudsak avslutade året därpå. En stor högtidssal ordnades i övervåningen. Två av rummen längs S:t Larsgatan slogs ihop och samtidigt vidgades utrymmet mot gårdssidan, dvs. man fördubblade den strandmanska salens yta. Den nya salen krävde en större takhöjd än de gamla rummen. En förhöjning av huskroppen blev



Bild 27. Upplands nationshus, fasaderna mot S:t Larsgatan och S:t Johannesgatan omkr. 1900. Foto A. Dahlgren. UFF.

därför nödvändig. Problemet löstes på ett finurligt sätt. Över den nya salen, som upptog mittre delen av övervåningen, byggdes en fronton upp lika bred som salen var lång. Fasadpartiet under frontonen formades till en mittsalit med putsrustik i bottenvåningen och sidolisener i övervåningen. Samtidigt förstörades och delvis nyupptogs fönstren till den nya nationssalen. De markerades i fasaden med kraftiga, profilerade överstycken, som bars upp av snidade volutformade konsoler av trä, alltså samma typ som senare uppträdde på Västmanlands-Dala nationshus. Och för att riktigt betona husets nya officiella funktion placerades ett i sten hugget Upplands-vapen ovanför den nyupptagna huvudentrén mot S:t Larsgatan. Själva entrén erhöll också en representativt utformad omfattning av sten med bl. a konsolburet överstycke. Bilderna 26 och 27.

Genom ombyggnaden erhöll nationshuset en helt ny resning mot S:t Larsgatan. Det fick en monumental karaktär, anpassad till dess roll som offentlig byggnad.

Den nya nationssalen blev snart en av stadens mest utnyttjade festsalar, inte bara av nationsmedlemmarna själva utan också av många andra grupper. Detta var naturligt eftersom Uppsala vid denna tid hade ont om större festlokaler. Bruket att hyra ut sin nationssal till utomstående har senare f. ö. varit vanligt hos de flesta nationer, vilket i sin tur gjort att Uppsala länge varit välförsörjd med festlokaler.

Upplands nationshus blev efter ombyggnaden ett i flera avseenden nytt viktigt inslag i Uppsala-miljön. Här uttalades mycket tydligare än i de tidigare nationshusen huvudprincipen för vad som skulle kunna betecknas som 1800-talets speciella nationshusarkitektur: en stor högtidssal i mitten av övre våningen och dess särskilda betoning i huvudfasaden. Det är också den första kända byggnaden i staden – bortsett från universitetsbiblioteket som säkert varit en förebild i sammanhanget – där fönstren artikulerades med kraftiga konsolburna överstycken, en detalj som blev ett av kännetecknen i den nya träarkitekturen i Uppsala under 1830- och 40-talen. Den höga och breda frontonen var också ett nytt inslag i stadens arkitektur. Det är därför inte uteslutet att just Upplands nationshus i sitt ombyggda skick kom att få stor betydelse för den speciella utveckling som byggnadskonsten i Uppsala upplevde under 1830- och 40-talen.

Tyvärre har ingen klarhet nåtts beträffande vem som bar huvudansvaret för den arkitektoniska utformningen i samband med ombyggnaden. Det står dock klart att stadsbyggmästare Ekberg, känd från Göteborgs nation, var mycket engagerad. Sannolikt var han anlitad som byggnadsledare. Möjligen kan han ha haft något att göra med den arkitektoniska utformningen, som i detta fall kanske mer gick ut på att lösa en rad byggnadstekniska problem än att ge byggnaden en ny arkitektonisk uppsyn. Snickarmästare J. F. Holmgren skymtar också i nationens räkenskaper, men hur mycket han gjorde framgår inte klart. Från nationens sida spelade magistern, sedermera läkaren Johan Pehr Hyckerström (1800–1854) en ledande roll. I tidigare publikationer om nationshuset har han t. o. m. tillmätts rollen som husets egentlige arkitekt. Det var han som presenterade ombyggnadsritningarna för landskapet på våren 1830. Något belägg för hans roll som arkitekt har dock inte stått att finna. Hyckerström får snarare, tillsammans med nationens inspektor Israel Hwasser (1790–1860), räknas som den drivande kraften bakom ombyggnaden.

De många uthusen som tillhörde den Strandmanska gården fick till en början stå kvar, men under de närmast följande årtiondena försvann de ett

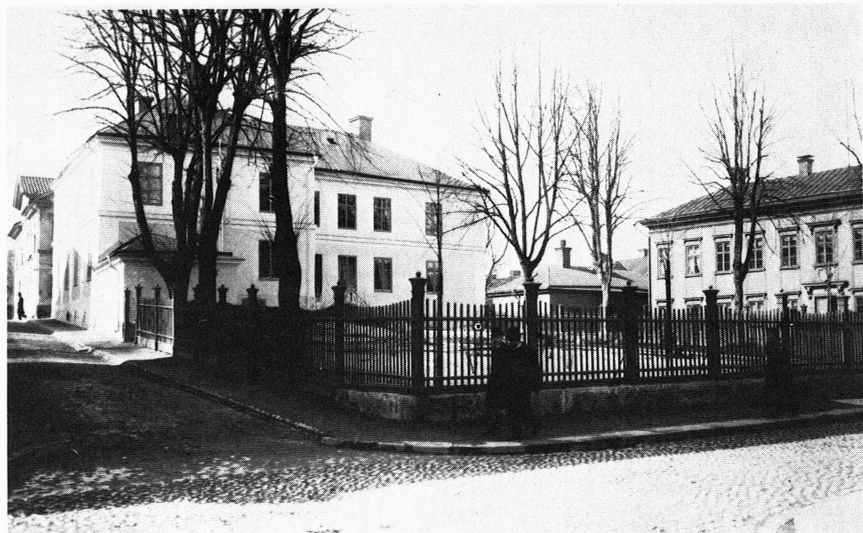


Bild 28. Upplands och Västmanlands-Dala nationshus från öster. Foto A. Dahlgren 1902. UFF.

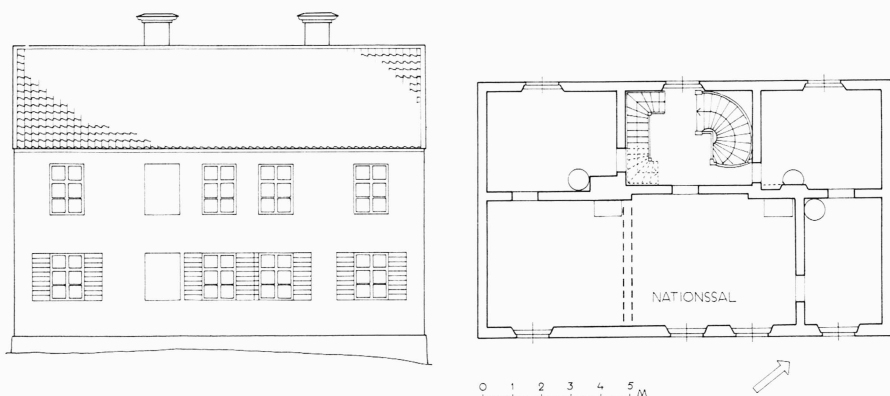
efter ett. 1861 kunde på den då nästan helt frilagda gården en helt ny parkliknande trädgård göras i ordning. Därmed var den tidigare hantverksgården helt förändrad till en utpräglad nationsgård med ett nationshus omgivet av grönska.

Upplands nationshus har senare genomgått flera om- och tillbyggnader, senast i början av 1950-talet, då bl. a. nationssalen förstörades och en studentrumsflygel byggdes till. Till sin huvudkaraktär står dock huvudbyggnaden bevarad i sin ursprungliga form.

### Smålands nationshus

Smålänningarna var sysselsatta med sitt nationshus ungefär samtidigt med upplänningarna. De inköpte också en redan bebyggd fastighet. Inköpet gjordes 1826. Fastigheten hade nr 3 och 4 kvarteret S:t Brita och låg i hörnet av S:t Olofsgatan och Sysslomansgatan, alltså nästan granne med Göteborgs nation.

Fastigheten var en utpräglad bostadsgård, som tidigare ägdes av domkyrkoklockare Johan Lindholm. Bebyggelsen utgjordes av ett relativt litet, vitrappat tvåvånings bostadshus av sten längs med men något indraget från S:t Olofsgatan. Bostadshuset, som hade s. k. sexdelad plan i båda



Bi.d 29. Smålands nationshus, domkyrkoklockaren Johan Lindholms f. d. huvudbyggnad, 1826. Fasaden mot S:t Olofsgatan samt övervåningens plan sedan den första nationssalen iordningställdes. Rekonstruktioner och ritningar av förf. med ledning av brandförsäkringsvärderingar från 1816 och 1828 samt ombyggnadsritningar i nationsarkivet.

våningarna, var tillkommet 1812 genom till- och påbyggnad av ett äldre, vid branden 1809 skadat envåningshus. I sydväst låg en uthuslänga av trä som rymde bl. a. stall, fähus och svinhus. Det var alltså inte, såsom påstås i Nationshusen i Uppsala 1915, fråga om en bebyggelse av enbart enkla, rödfärgade timmerhus med torvtak.

Omedelbart efter förvärvet företog nationen en del ombyggnadsarbeten, som i huvudsak gick ut på att göra en större nationssal genom sammanslagning av det stora mittrummet och den norra hörnkammaren i övervåningen. Exteriören lämnades denna gång oförändrad. Bild 29. Avsikten var att också en gymnastiksal skulle inredas i en planerad tillbyggnad, men i brist på pengar kunde denna plan inte fullföljas.

Den stora förändringen av det gamla bostadshuset till ett mer representativt nationshus genomfördes några år senare. Även till denna ombyggnad hade smålänningarna svårt att få fram pengar, varför arbetena dröjde.

Efter ett par år ansågs nationssalen alldeles för liten. På hösten 1828 uttalade landskapet att salen borde utvidgas åt sydväst, men först 1830 togs frågan upp till beslut. Man skulle inte nöja sig med att bara ta ned väggen mellan salen och det sydvästra hörnrummet. Hela övervåningen borde genomgå en större förändring. Taket skulle höjas så mycket att salen kunde göras "solenn". Likaledes skulle alla fönster i övervåningen förstöras och nya dubbeldörrar anskaffas. Kanske hade smålänningarna influerats av den

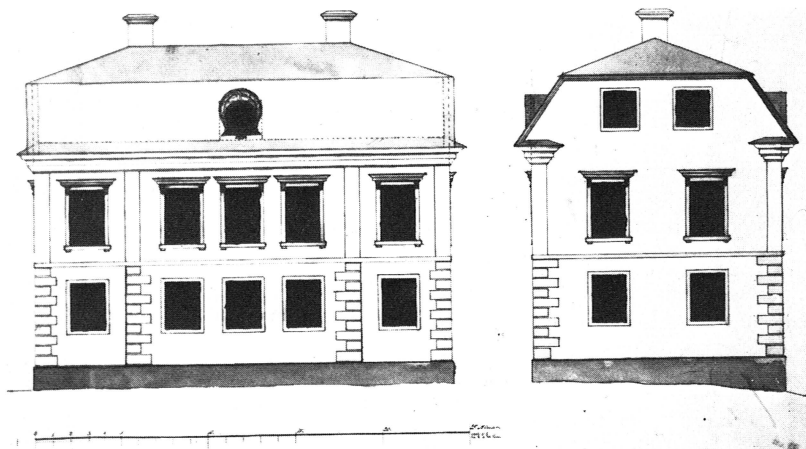
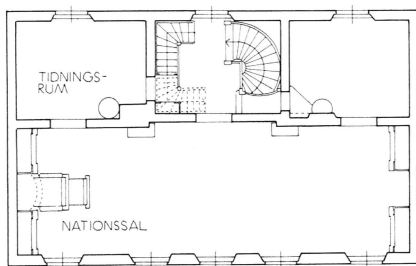


Bild 30. Smålands nationshus. Ritningar till ombyggnaden 1833–34, fasaderna mot S:t Olofsgatan och Syslomansgatan samt övervåningens plan. Fasaderna odaterad och osignerad ritning i nationsarkivet, Uppsala universitetsbibliotek (UUB). På originalritningen är bottenvåningen och fönsteromfattningarna ljus grå och övervåningen gul med vita lisener och taklist. Planen sammanställd och ritad av förf. med ledning av olika ritningar i nationsarkivet.



ombyggnad som upplanningarna påbörjat samma år. Man beslöt att utföra ombyggnaden på våren och sommaren 1831 under ledning av byggnadskommitté med nationens nye inspektor professor Peter Sjöbring (1776–1842) som kassör och verkställande ledamot.

Ännu på hösten 1831 hade inga arbeten kommit i gång. Endast en del byggnadsmaterial var anskaffat. Först på våren 1833 startade arbetena och de var i huvudsak avslutade på sommaren 1834. Den sålunda företagna ombyggnaden och inredningen av Smålands nationshus är ovanligt väl dokumenterad i protokoll och räkenskaper samt ritningar, bild 30.

Vid ombyggnaden följdes det ovan relaterade landskapsbeslutet från 1830. Hela byggnadskroppen byggdes på drygt en meter för att möjliggöra en höjning av nationssalen. Det nya yttertaket fick en annan form än det tidigare. Det gjordes brutet med det övre fallet valmat. Fönstren i övervåningen förstorades och betonades i fasaden med omfattningar av den nya



Bild 31. Högtidssalen i Smålands nationshus efter ombyggnaden 1833–34. Odaterad och osignerad ritning i nationsarkivet, UUB.

typ, som vi tidigare mött på Upplands nationshus. Exteriören blev överhuvudtaget föremål för en markant förändring, som ledde till ett berikande av det yttre formspråket. Kortsidorna som saknade fönsteröppningar försågs med blindfönster. Fasaderna uppdelades i under- och övervåning med olika utförande i lisener och ytbehandling. En kraftig profilerad taklist med utsprång på gavlarna bars upp av lisener, som i sin tur delade upp fasaden vertikalt. Av det tidigare relativt anspråkslösa stenhuset formade smålänningarna alltså en byggnad med en klart uttalad offentlig karaktär, där huvudvåningen med nationssalen i övre planet fick sin särskilda betoning. Man hade gått till väga på i princip samma sätt som upplänningarna ett par år tidigare.



Bild 32. Professor Peter Sjöbring (1776–1842) spelade en ledande roll vid tillkomsten av Smålands nationshus. Han kan därför räknas till de förgrundsgestalter som genom stora personliga insatser drev fram de första nationshusen. Oljemålning av J. G. Sandberg. Privat ägo. Foto SPA.



Invändigt var det främst nationssalen som ändrade gestalt. Här skedde alltså dels en höjning av taket dels en förlängning av rummet så att detta kom att uppta hela byggnadens längd. För att ge salen den solenna karaktär som eftersträvades förstörades de tidigare små dörröppningarna och försågs med nya döbattangdörrar och kraftigt markerade överstycken. En hög rikt profilerad taklist av trä drogs runt hela rummet och vid vardera kortsidan av salen uppsattes två fasta bokskåp. Vidare uppsattes en dubbel kateder vid sydvästra kortändan mellan bokskåpen. All inredning i nationssalen gavs en mycket medveten och omsorgsfull utformning med tydliga konstnärliga ambitioner. Bokskåpen exempelvis pryddes med pilastrar av jonisk typ ovanför bröstpanelen och överstyckena till de nya dörrarna bars upp av konsoler, bild 31.

Till bilden av den nya nationssalen hör också porträtten på väggarna. De vittnade om den vördnad och respekt som man inom nationerna kände för sin inspektor och för framträdande och lärda män från hembygden. Smålandsfödde Carl von Linné hade därför sin naturliga plats både i form av ett porträtt i olja och en byst ovanför katedern. Och på motsatta kortsidan fanns en byst och en oljemålning av professor Carl Peter Thunberg (1743–1826), Linné-lärjunge och nationens inspektor då nationen skaffade sig en egen boning. I nationssalen hängde också porträtt av professor Samuel Ödman (1750–1829), nationens inspektor efter Thunberg, samt av kyrkoherden i Skatelöv i Småland, den lärde docenten i österländska språk Carl Magnus Agrell (1764–1840). I övrigt utgjordes den lösa inredningen av

tre kristallkronor, ett tjugotal lösa stolar, tolv bänkar och fyra enkla matbord.

Inte heller vid den stora ombyggnaden på 1830-talet iordningställdes den gymnastiksal man en gång planerade. Troligen var också denna gång orsaken brist på pengar, men samtidigt hade gymnastiken börjat få en mindre framträdande roll i nationslivet. Inte heller upplänningarna hade ordnat någon speciell gymnastiksal åt sig. Därmed inte sagt att intresset för gymnastiken hos studenterna i gemen hade upphört. Det hade i stället börjat fångas upp av andra institutioner.

Trots att smålänningarnas nationshus var ovanligt litet utnyttjade man endast övervåningen för egen del. Bottenvåningen och vindsrummen hyrdes ut, ett vanligt sätt för många nationer att skaffa sig nödvändiga inkomster. Detta system möter vi också i nationshuskomplexen från de sista decennierna.

Även beträffande ombyggnaden av Smålands nationshus saknas uppgifter om vem som stod som författare till byggnadsritningarna. Att det varit en i arkitekturen skolad person framgår av de bevarade ritningarna. I fråga om snickeriernas utformning, framför allt de i nationssalen, kan man väl tänka sig – i analogi med vad som tidigare sagts om snickarnas roll – att snickaren Jonas Rosenson (1806–1869) hade en direkt inverkan. Rosenson som drev en ganska stor snickeriverkstad vid Övre Slottsgatan utförde hela den fasta inredningen till nationssalen. Han kom sedermera att svara för stora delar av den fasta inredningen i universitetsbiblioteket. Den som praktiskt ledde arbetena och som gjorde detta på ett tydligen mycket engagerat och förtjänstfullt sätt var den ovan omtalade Peter Sjöbring.

Vid omgestaltningen av den tidigare bostadsgården till nationsgård in gick här liksom på de andra nationstomterna också förändring av trädgården. Den befintliga var vid inköpet ganska förfallen. Dessutom syftade man till att åstadkomma en mer parkliknande anläggning i stället för den tidigare köks- och fruktträdgården.

Arbetena med trädgården utfördes under åren 1828–29. Alla äldre träd togs därvid bort och nya planterades. Man anlade nya gräsmattor, sandgångar och lister för häckar och blommor. Syrenen var häckväxten på modet. Inte mindre än 210 syrener planterades, därtill 40 spireabuskar.

Med tiden blev Smålands första nationshus för litet. En ny genomgripande om- och tillbyggnad företogs 1869. Tillbyggnaden förlades till gårds sidan. Nationssalen förstörades. Fasaderna erhöll en betydligt rikare artiku-



Bild 33. Smålands nationshus från öster. Det blev föremål för en stor om- och tillbyggnad 1869, men revs 1889. Foto 1880-talet. UFF.

lering än tidigare och huvudportalen flyttades från norra sidan till den södra, bild 33. Efter ytterligare trettio år revs byggnaden helt, och 1893 kunde smålänningarna flytta in i sitt andra nationshus på samma plats. Dagens nationshus är det tredje i ordningen.

## Stockholms nationshus

Stockholms nationshus har mer än något annat av de första nationshusen fått en utförlig och bred arkitekturhistorisk beskrivning och analys i boken *Nationshusen i Uppsala*. I denna står Ragnar Josephson för den monografiska framställningen. Här skall därför endast några kortfattade data lämnas för sammanhangets skull.

Stockholms nation tillhörde också de nationer som i början av 1820-talet beslöt att bilda en fond för uppförande av ett eget nationshus. 1828 erbjöd universitetet nationen att förvärva den obebyggda tomten nr 1 i kvarteret S:t Erik i hörnet av Drottninggatan och Kungshögagatan (Nedre Slottsgatan), alltså den tomt där universitetet på 1780-talet tänkt, och även

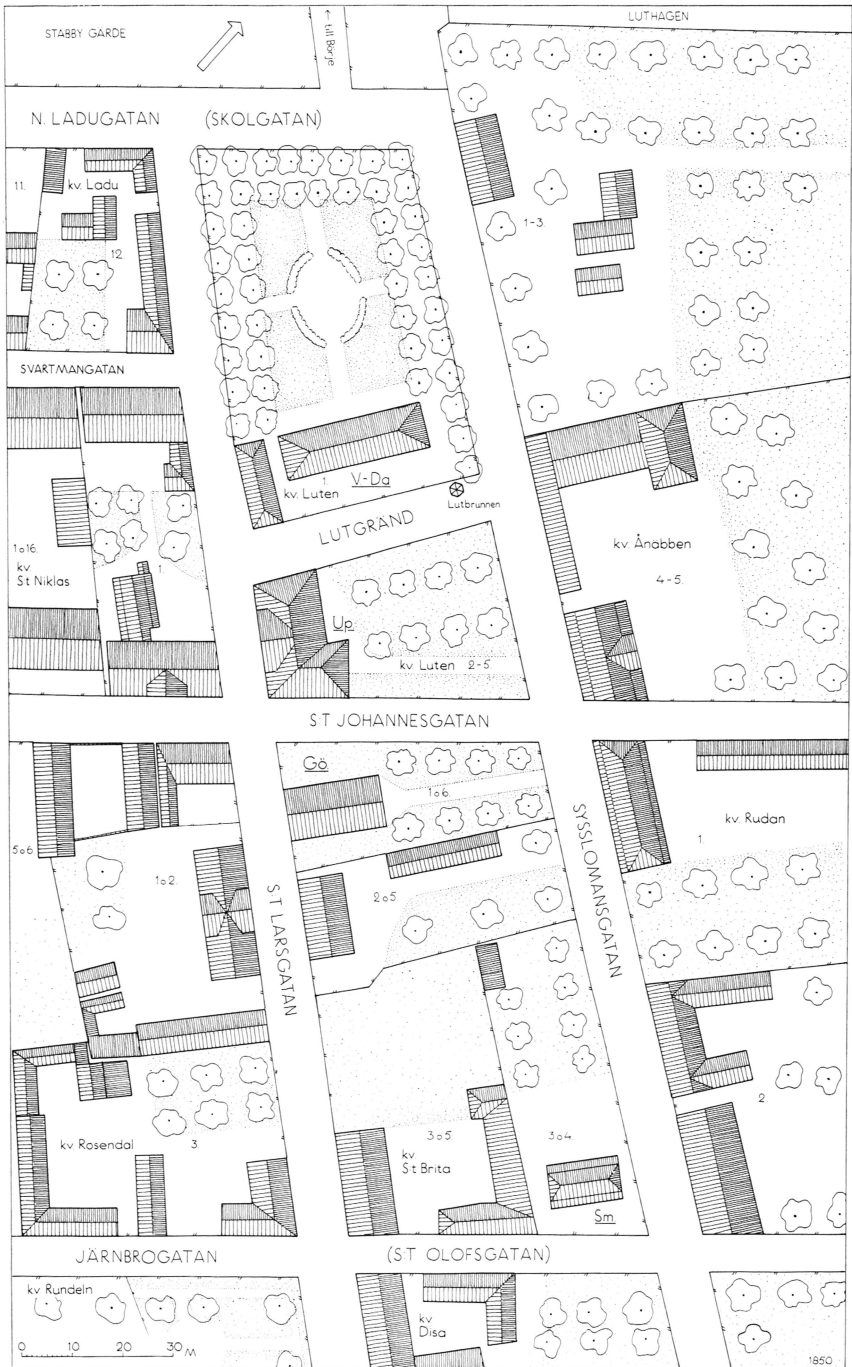
började, att uppföra en biblioteksbyggnad. Året därpå blev tomten nationens egendom. Men det skulle dröja nära 20 år innan man fick flytta in i ett eget hus här.

1841 kunde nationen på allvar börja förbereda uppförandet av sitt nationshus. Man uppdrog åt två personer att var och en upprätta förslag. Den ene var professorn och arkitekten Carl Gustaf Blom Carlsson (1799–1868), som tidigare ritat bl. a. Uppsalas fattighus. Den andre var Uppsalas då nye stadsbyggmästare Carl Ulrik Holmquist (1805–1863). Blom Carlsson lämnade in två förslag, båda uppvisande tydliga nyklassicistiska drag i exteriören men också påverkan av det nya universitetsbiblioteket. Bilderna 36 och 37. Holmquists förslag var enklare till sin karaktär, ”rätt torftigt” enligt Josephson. Det uppvisade en huvudfasad med helt slät övervåning och rusticerad bottenvåning samt med en gavelprydd mittrisalit.

Av kostnadsskäl lade man både Blom Carlssons och Holmquists förslag åt sidan, Holmquists kanske dessutom för att det inte uppfyllde de krav på arkitektoniska kvaliteter man ställde. 1843 uppdrogs i stället åt den unge stockholmsarkitekten Johan Fredrik Åbom (1817–1900) att komma in med nya ritningar. 1844 lämnade han in två olika förslag, bilderna 38 och 39, av vilka det ena i sin planlösning påminde någon om Västmanlands-Dala nationshus. Nationssal och gymnastiksal i resp. över- och nedervåning var förlagda vid sidan om en förstuga i mitten av huset. Det andra förslaget, som åtminstone vid planlösningen beträffar, kom att ligga till grund för de slutgiltiga byggnadsritningarna, uppvisade i princip en traditionell sexdelad plan med den stora nationssalen förlagd till övervåningens mittparti på samma sätt som i Upplands nationshus.

I Åboms båda första förslag återfinns gymnastiksalen, vilket visar att inom denna nation gymnastikintresset ännu levde kvar. I det slutgiltiga förslaget av Åbom från år 1844 är dock gymnastiksalen utelämnad. Ett av de primära skäl varför man en gång började bygga nationshus ägde alltså

Bild 34. Kvarter och byggnader kring S:t Larsgatan och Sysslomansgatan 1850. Vid denna tid var området en utpräglad akademisk miljö. Det var glest bebyggt och trädgårdarna var vidsträckt. De fyra nationshusen, Västmanlands-Dala, Upplands, Göteborgs och Smålands, hade framträdande lägen i stadsbilden. De flesta kringliggande fastigheterna utgjorde bostadsgårdar för professorer och andra ämbetsmän. Här låg också ett par av de vid denna tid mer kända bostadshusen med hyresrum för studenter, nämligen ”Morinska studentkasernen” eller ”Dalkarlsbo” i kvarteret Rosendal, tomt nr 1 och 2, samt ”Svalbot” i kvarteret S:t Niklas, tomt nr 1, mitt emot Upplands nation. Rekonstruktion och ritning av förf. med ledning av bl. a. äldre tomtmätningar och brandförsäkringsvärderingar.



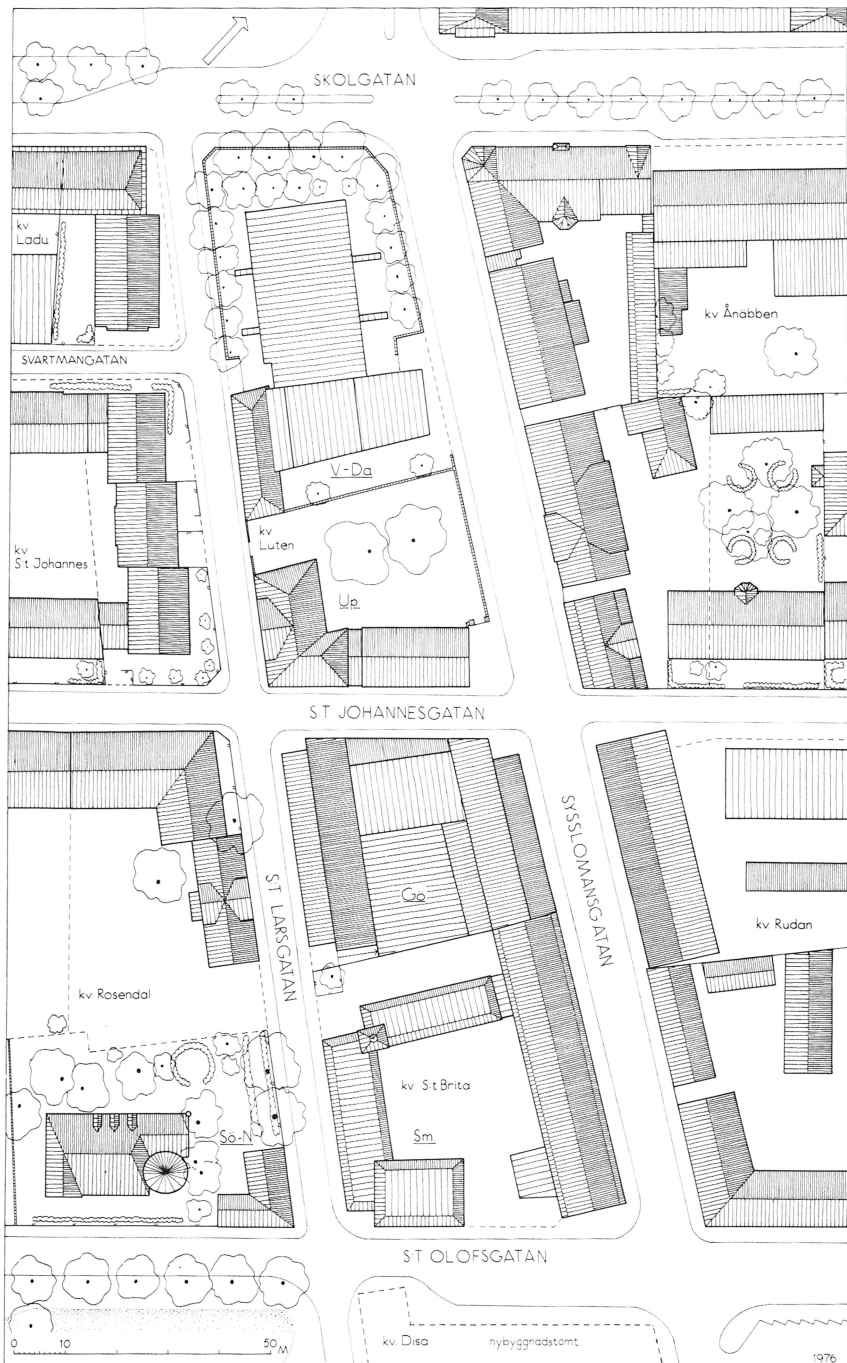


Bild 36. C. G. Blom Carlssons förslag, alternativ 1, till nationshus för Stockholms nation 1841. Huvudfasaden. Ur Nationshusen, 1915.

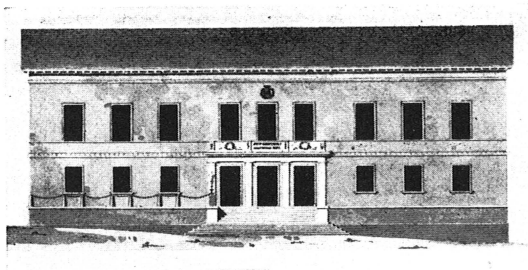
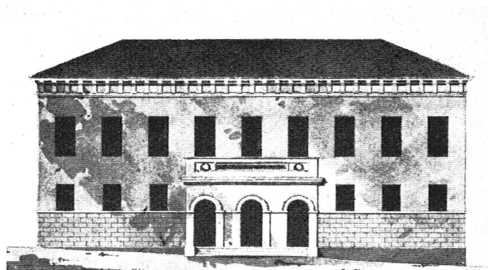


Bild 37. C. G. Blom Carlssons förslag, alternativ 2, till nationshus för Stockholms nation 1841. Huvudfasaden. Ur Nationshusen, 1915.



inte längre giltighet och detta kan ses som ett uttryck för de nya mer festbetonade banor nationslivet började föras in på under 1840-talet. Där-  
emot var de s. k. disputationernas tid ännu inte förbi. Även i Stockholms  
nations stora sal installerades den traditionella katedern som användes vid  
dessa vetenskapliga övningar.

Åbom fick alltså i uppdrag att leverera ett tredje förslag, det som sedan  
låg till grund för själva uppförandet och som i praktiskt taget varje detalj  
följdes, bilderna 40 och 41. En viktig avvikelse gjordes dock. Den höga  
sockeln och den stora fritrappan mot Drottninggatan kom aldrig till utfö-  
rande. Den påfylld av Drottninggatan nedanför Carolinabacken och  
framför nationshuset, som enligt Josephson skulle ha dolt den höga sockeln  
och krävt borttagande av den stora fritrappan, har aldrig skett. Stadens

Bild 35. Kvarter och byggnader kring S:t Larsgatan och Sysslomansgatan 1976. Kvarteren  
Luten och S:t Brita i mitten upptas helt av fyra stora nationshuskomplex, av vilka Väst-  
manlands-Dala, Göteborgs och Smålands tillkommit under 1950- och 60-talen och ersatt de  
äldre nationsbyggnaderna. Endast Upplands nationshus står kvar, fastän tillbyggt med en  
studentbostadsflygel på 1950-talet, från de första nationshusens tid. I kvarteret Rosendal  
etablerade sig Södermanlands-Nerikes nation i slutet av 1800-talet. Moderna studentbostads-  
hus har också tillkommit under 1930- och 60-talen i kvarteret Rosendal respektive kvarteret  
Ladu. Ritning av förf. med ledning av bl. a. Uppsala stadsingenjörskontors aktuella kvar-  
terskartor.

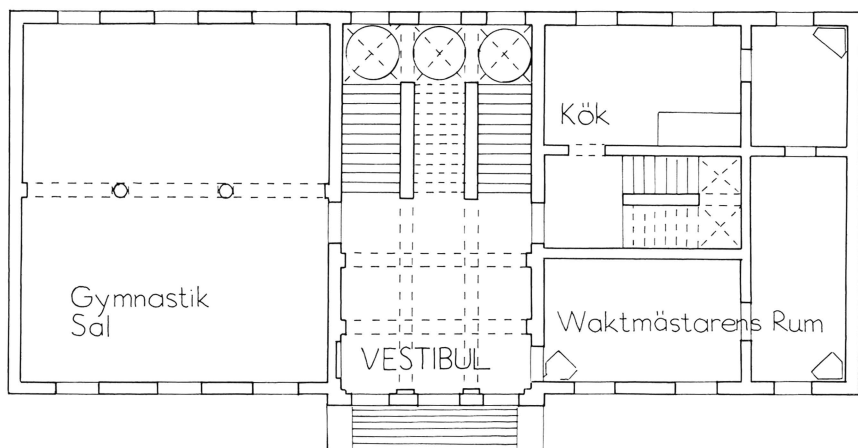
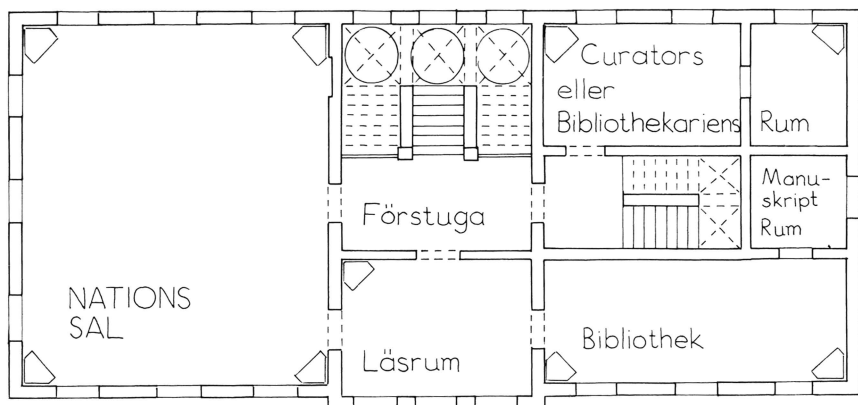


Bild 38. J. F. Åboms förslag, alternativ 1, till nationshus för Stockholms nation 1844. Planer. Omritning av förf. efter Nationshuset, 1915.

byggnadsordning från 1826 tillät inte några fritrappor av den föreslagna typen på gator och torg. Det måste helt enkelt ha varit detta förbud som gjorde att den höga sockeln och fritrappan uteblev.

1847 stod nationshuset färdigt. Det är alltså bevarat, även om senare om- och tillbyggnader förändrat vissa delar av den ursprungliga byggnaden. Josephson karakteriserar huset som "en förening av sen nyantik och svenskt 1700-tal". Han påvisar också stildrag, som hör hemma i den begynnande



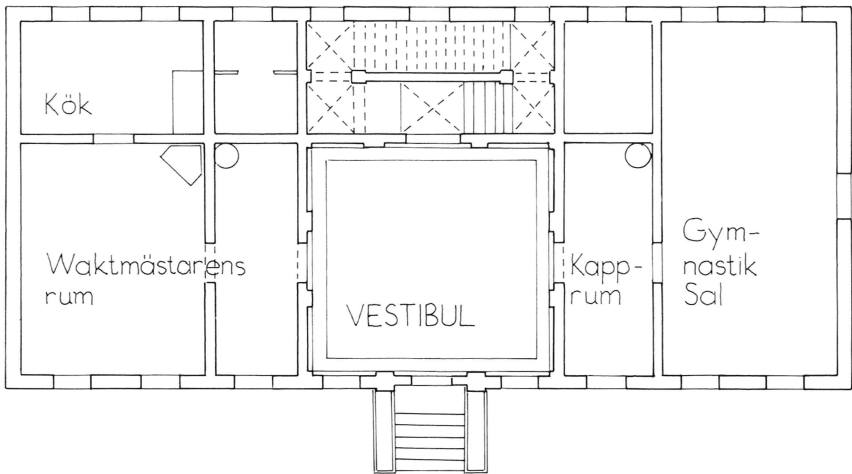
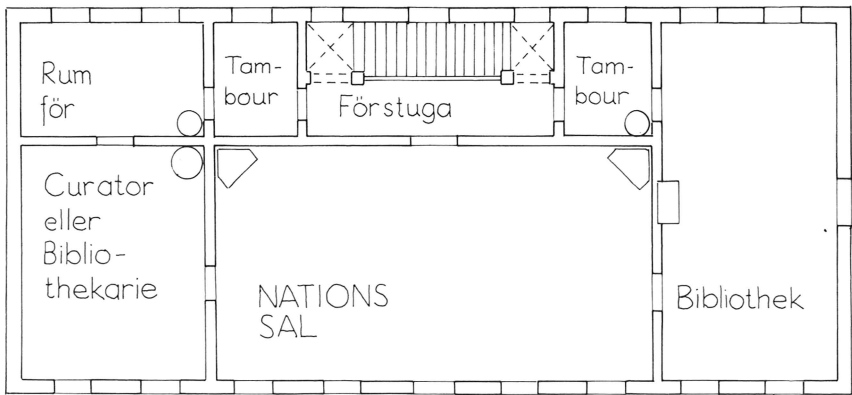
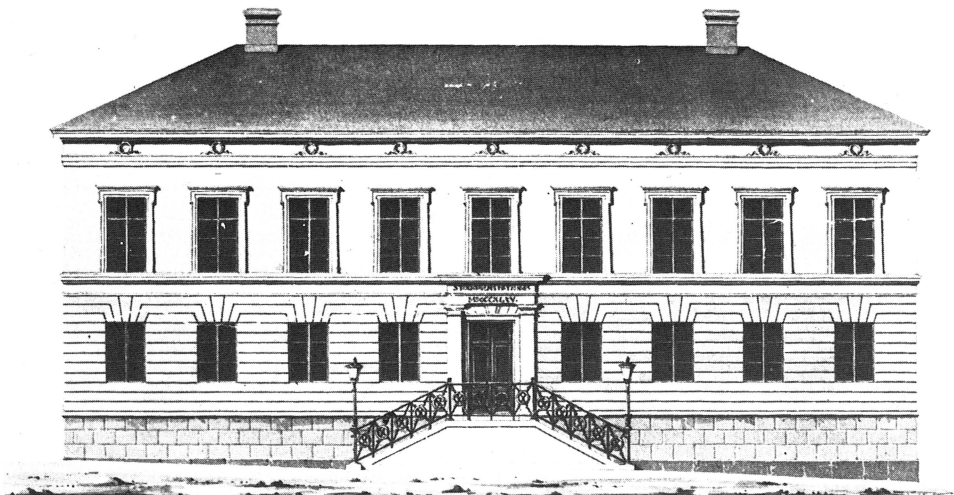


Bild 39. J. F. Åboms förslag, alternativ 2, till nationshus för Stockholms nation 1844. Planer. Omritning av förf. efter Nationshusen, 1915.

nyrenässansen vid 1800-talets mitt och som snart började tas upp också i den borgerliga träbyggnadskonsten. Det gäller bl. a. de runda kransomgivna gluggarna under taklisten.

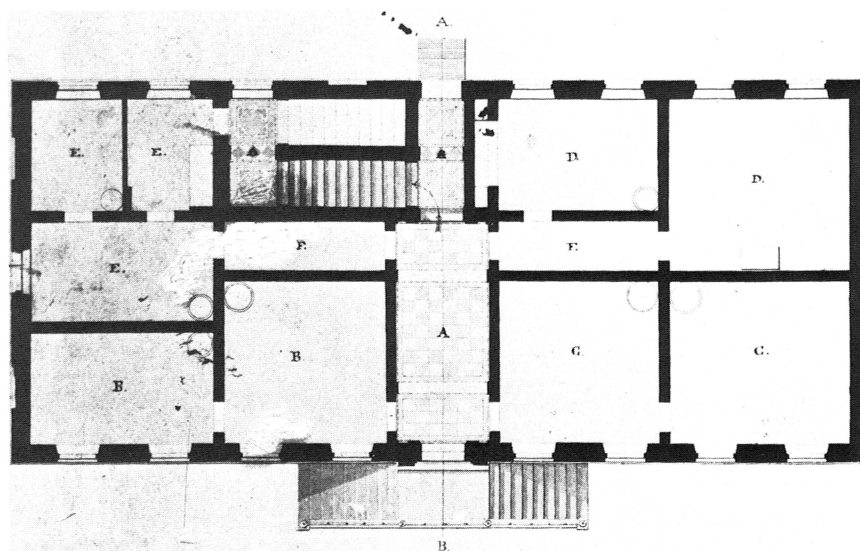
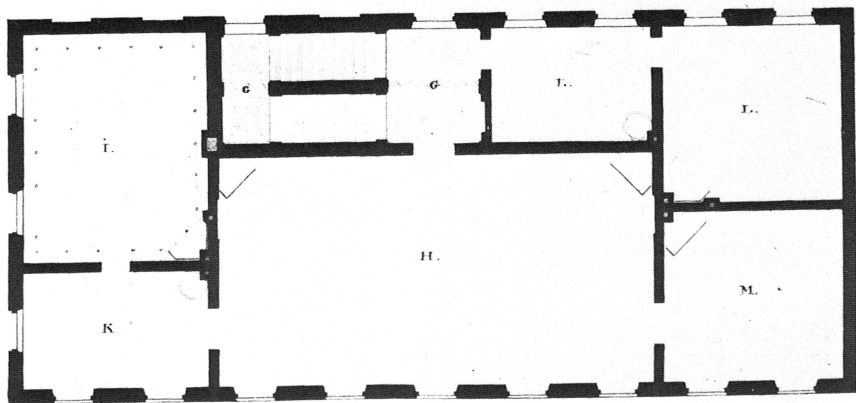
Tillkomsten av Stockholms nationshus skiljer sig från de tidigare genom att här för första gången arkitekten framträder tydligt som en viktig person i sammanhanget. Förhållandet att vi i dag inte kan få ett klart grepp om arkitekterna till de tidigare nationshusen kan naturligtvis bero på nationer-



Bilderna 40 och 41. J. F. Åboms tredje och slutgiltiga förslag till nationshus för Stockholms nation 1844. Huvudfasad och planer. Nationsarkivet, UUB. Vid uppförandet av byggnaden frångick man förslaget's höga sockelväning och trappa ut mot gatan.

nas olika noggrannhet vid dokumentationen av byggnadsarbetet. Men frågan är om det inte också, och framför allt, skall tolkas som ett nytt sätt att gå till väga vid ett nybygge. Här bortses från de stora offentliga byggnadsföretagen i universitetets eller stadens regi, där arkitekturritningar alltid måste föreligga och godkännas av Kungl. Maj:t. Ett nytt tillvägagångssätt framgår också redan på så sätt att en byggmästare, länsbyggmästaren i Uppsala Per Johan Pettersson (1807–1883), fick byggnadsarbetet mer eller mindre på totalentreprenad. Vid de tidigare hade ju i stället den direkta ledningen av arbetena omhändertagits av nationens egna funktionärer.

Att anlita en skolad arkitekt, vare sig en med lägre s. k. murmästareutbildning eller en med akademiutbildning, var ovanligt vid enskilda byggnadsföretag i Uppsala före tiden omkr. 1840. Det var först när C. U. Holmquist, med sina erfarenheter som arkitekt i Stockholm, 1840 kommit som stadsbyggmästare till Uppsala som nya privathus i allt större utsträckning började uppföras enligt s. k. arkitekturritningar. Många av dessa hade Holmquist signerat.



När Stockholms nation i första omgången vände sig till just Holmquist berodde detta sannolikt på att denne i egenskap av stadsbyggmästare med en viss arkitektkolning börjat spela rollen som stadens arkitekt, ett slags motsvarighet till senare tiders stadsarkitekt.

Är denna tolkning av arkitektens nya roll vid byggnadsföretag i staden riktig får vi kanske också en förklaring till varför de som ritade de tidigare nationshusen är så anonyma.



Bild 42. Stockholms nations högtidssal i sin ursprungliga form, dvs. före ombyggnaden 1885. Ur Nationshusen 1915.

## Senare nationshus

Stockholms nationshus har fått bilda avslutning på presentationen av de första nationshusen. Det skulle dröja till 1865 innan nästa nya nationshus uppfördes. Då var det, såsom tidigare berörts, dags för göteborgarna att ersätta sitt första nationshus med ett nytt på samma plats, bild 44. Men därmed är vi inne i ett nytt kapitel i nationshusens historia, som här skall beröras endast i korthet.

En kulmen i nationshusbyggnandet nåddes under 1880- och 90-talen, då inte mindre än åtta nya nationshus tillkom: Gästrik-Hälsinge 1880, Got-



Bild 43. Stockholms nationshus, fasaden mot Drottninggatan. Foto A. Dahlgren 1902. UFF.

lands, Värmlands och Östgöta 1884, Göteborgs 1887, Norrlands 1888, Smålands 1889–93 samt Södermanlands-Nerikes 1897. Bilderna 45–51. Gotlänningarna genomförde en stor ombyggnad av ett äldre bostadshus av sten. Värmlänningarna tog också ett äldre stenhus i besittning, men utförde endast vissa begränsade förändringar av byggnaden.

Vid utformningen av dessa uppräknade nationshus följdes i princip den modell för ett nationshus som utvecklats i de första nationshusen, framför allt Upplands, Smålands och Stockholms, om än med stor variationsrikedom i fråga om den rent konstnärliga gestaltningen. Men medan de första nationshusen i hög grad formades för ideella och fostrande ändamål, såsom gymnastik och disputationer, fick de senare mer karaktär av pompösa festlokaler, ibland överdimensionerade med tanke på nationsmedlemmarnas antal. Självklart bidrog det växande antalet studenter till behovet av större lokaler. Men 1880-talets goda konjunkturen med åtföljande frikostiga donationer till nationerna lockade säkert också till storslagna byggen. Vidare kunde man nu, i fråga om den representativa yttre ramen, hämta impulser från ett rikt urval av andra samtida offentliga byggnader av snarlik form såsom läroverk och tingshus.



Bild 44. Göteborgs andra nationshus i kvarteret S:t Brita, fasaden mot S:t Larsgatan. Det uppfördes 1865–66 på det första nationshusets plats och användes av nationen till 1887. Byggnaden revs 1958. Foto A.-M. Berg 1956. UFF.

Förutsättningarna för att starta ett stort byggnadsföretag i Uppsala under 1880- och 90-talen var goda. En ovanligt omfattande byggnadsverksamhet i staden under denna tid, då åtskilliga stora hyreshus och även det nuvarande universitetshuset byggdes, hade skapat en stor och kunnig kår av byggnadsarbetare, byggnadsledare och hantverkare av olika slag. Dessutom var ett antal arkitekter etablerade i staden.

Västgöta nationshus har här inte behandlats bland de första nationshusen, trots att nationen så tidigt som 1825 skaffade sig en egen fastighet i kvarteret Kaniken i hörnet av Slottsgränd och Västra Ågatan. Men det var inte förrän 1901 som den gamla huvudbyggnaden, med synliga minnen från både medeltiden och 1600-talet, blev föremål för sådana förändringar att man först därefter kan tala om ett utpräglat nationshus, bilderna 52 och 53.

Senare under 1900-talet har fem helt nya nationshus tillkommit. Därtill fick 1913 Kalmar nation, den minsta av alla, för första gången ett eget



Bild 45. Gästrik-Helsing nationshus i kvarteret Trädgården i sitt ursprungliga skick. Fasaden mot Trädgårdsgatan. Uppfört 1880 enligt ritningar av Uppsalas stadsarkitekt Carl Aug. Ekholm. Foto 1890-talet. UFF.



Bild 46. Gotlands nationshus i kvarteret Klostret. Huset fick sin form vid en stor ombyggnad 1882–84 av det s. k. De la Bourdonnièreska huset från 1788. Sedan nationen flyttade från denna byggnad 1957 till ett nybyggt nationshus framme vid Östra Ågatan har Gustaf Adolfs Akademiens sina lokaler här. Foto A. Dahlgren 1902. UFF.



Bild 47. Östgötarnas andra nationshus. Uppfört 1884–85, enligt ritningar av Carl Aug. Kihlberg, i kvarteret Fågelsången i en trädgård, avstyckad från en professorsgård med huvudbyggnad mot Nedre Slottsgatan. Foto omkr. 1900. UUB.

hemvist i den Wahlundska gården "Bortom bullret" från 1820 i kvarteret S:t Niklas vid S:t Johannesgatan. 1930 lät Värmlands nation bygga ett nytt nationshus strax intill det gamla vid Riddartorget. Smålands och Göteborgs nationer uppförde under 1950-talet var sitt stort nationshuskomplex, tillsammans upptagande hela kvarteret S:t Brita. Komplexen innehåller inte bara de traditionella nationslokaler med högtidssal, kuratorsexpedition, bibliotek osv. utan också studentbostäder samt restaurang-, kontors- och butikslokaler m. m. för uthyrning. Samtidigt byggde också Gotlands nation ett nytt hus vid Östra Ågatan i anslutning till det äldre. Det senaste och kanske mest särpräglade tillskottet utgör det av Alvar Aalto 1962 ritade Västmanlands-Dala nationshus, uppfört på den gamla nationstomten i kvarteret Lutén. Bild 55.

## Nationshusens placering i staden

De flesta nationshusen kom som redan framgått att ligga inom Fjärdingen. De blev därvid i stort sett samlade i två grupper, den ena inom kvarteren kring S:t Larsgatan och den andra inom kvarteren kring Trädgårdsgatan.



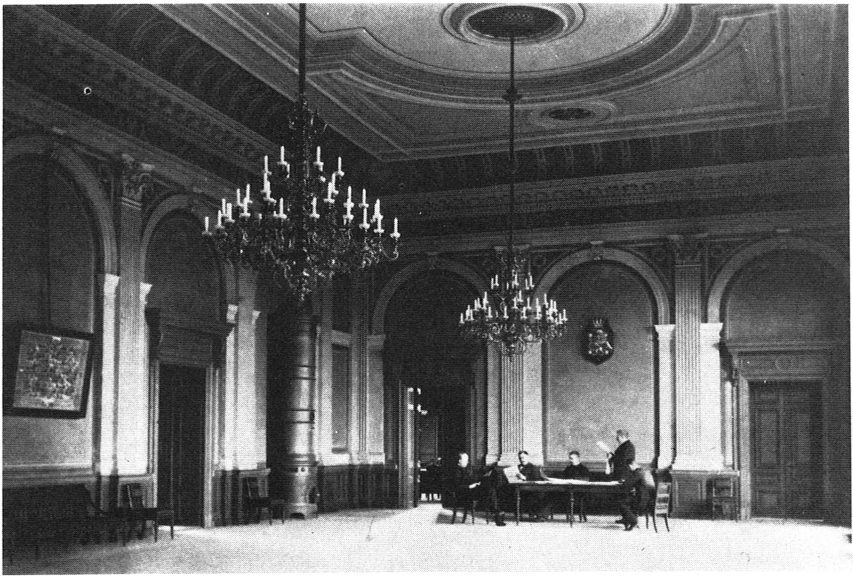


Bild 48. Den stora salen en trappa upp i Östgöta nationshus vid Trädgårdsgatan blev en av de största och mest representativt utformade nationssalarna från 1800-talets två sista decennier. Foto H. Osti, slutet av 1800-talet. UFF.

På den andra sidan ån, i handels- och hantverksstaden, är det endast Östgöta och Gotlands nationer som haft egna nationshus.

Till Fjärdingen var koncentrerade inte bara de flesta akademiska och kyrkliga institutionerna. Under lång tid fanns här dessutom huvudparten av Uppsalas ovanligt många professors- och andra ämbetsmannagårdar. Det kan synas naturligt och självklart att studenterna sökte placera sina nationshus i denna hävdvunna akademiska miljö. Men en viktig förutsättning för detta var att det fanns utrymme och fastigheter tillgängliga för nationsändamål. Det bästa utrymmet fanns att tillgå inom Kungsängsroten i stadens östra del. Här fanns under 1800-talets förra hälft ännu gott om obebyggda och billiga tomter. Denna del av staden hade emellertid en låg social status och torde därför knappast ha lockat studenterna.

Det blev ganska entydigt så att nationerna skaffade sig fastigheter som hade haft eller hade en bostadsfunktion med ämbetsmannaanknytning. Tre nationer fick hyra eller förvärva fastigheter som rymt eller varit avsedda att rymma universitetsinstitutioner. Endast två nationshus från slutet av 1800-talet, Norrlands och Göteborgs tredje, uppfördes på tidigare utprägl-



Bild 49. Göteborgs nation uppförde 1886–87, enligt ritningar av Emil Befwe, sitt tredje nationshus, denna gång i kvarteret Domen i hörnet av Drottninggatan och Trädgårdsgatan. Här stannade göteborgarna till 1960, då huset revs och man flyttade tillbaka till kvarteret S:t Brita vid S:t Larsgatan och ett helt nytt nationshus. Foto A. Dahlgren 1902. UFF.

de handels- och hantverksgårdar. Dessa låg dock båda i Fjärdingen. Dessutom uppfördes de sedan man i allt större utsträckning börjat riva de äldre husen inför nybebyggelse, dvs. det spelade mindre roll vilken funktion den äldre bebyggelsen på tomten haft.

Denna lokalisering av nationshusen förklaras väl i första hand av de naturliga kontakter som inspektor och kuratel hade med den akademiska världen. Och denna var i många avseenden en värld för sig, en stad i staden. Borgare och akademiker levde ännu ett stycke in på 1800-talet åtskilda och stod i ett ganska starkt motsatsförhållande till varandra. Även mot denna bakgrund är det lätt att förstå varför nationerna sökte sina byggnadsplatser så som de gjorde.

För att närmare belysa nationshusens placering i staden och deras nära anknytning till ämbetsmannamiljön skall vi studera den sociala bebyggelsestrukturen på de tomter som gränsade till S:t Larsgatan och Sysslomansgatan strax innan de första nationshusen uppfördes här. Av tillsammans nitton



Bild 50. Norrlands nation inköpte en del av den s. k. Littorinska handels- och hantverksgården i kvarteret Kaniken vid Västra Ågatan. Man rev den äldre ekonomibebyggelsen och började 1888 att uppföra ett nationshus med "en romersk villa vid Tibern" som tema. Ritningar C. A. Ekholm och Isak Gustaf Clason (fasaden). Foto omkr. 1920. UFF.

fastigheter kan inte mindre än elva betecknas som utpräglade bostadsgårdar för ämbetsmän. En fastighet rymde en akademisk institution. Endast fyra mindre fastigheter utgjorde hantverks- eller småfolksgårdar. Tre tomter var obebyggda efter branden 1809 och två av dessa hade före branden utgjort boställen för professorer. Vidare hade en av hantverksgårdarna efter branden utvecklats ur en tidigare välbyggd ämbetsmannagård.

Dominansen av akademiska ämbetsmannagårdar var vid samma tid också tydlig längs Trädgårdsgatan, alltså det område dit flera av det sena 1800-talets nationshus kom att förläggas.

Det är också lättförklarligt att de första helt nybyggda nationshusen, Göteborgs och Västmanlands-Dala, hamnade på två av de obebyggda tomterna inom det aktuella området mellan S:t Larsgatan och Syslomsangatan. Att sedan Upplands och Smålands nationer samt Västgöta nation valde att köpa och bygga om fastigheter med karaktär av ämbetsmannagård var säkert i medvetenade om just dessa fastigheters speciella kvaliteter. De



Bild 51. Södermanlands-Nerikes nationshus i kvarteret Rosenberg blev det femte nationshuset vid S:t Larsgatan. Det uppfördes enligt ritningar från 1896 av uppsalaarkitekten Gerdt Hallberg. Fastigheten var en gammal professorsgård, vars huvudbyggnad från 1811 i hörnet av S:t Larsgatan och S:t Olofsgatan fick ligga kvar. Foto 1920-talet. UFF.

tre fastigheterna var väl bebyggda med stenhus, vilket var sällsynt på handels- och hantverksgårdarna. De var också, åtminstone i två av fallen, lågt exploaterade. Vidare hade de väl tilltagna tomter, som utan allför stora ansträngningar kunde formas till den speciella typ av nationsträdgård som vi lärt känna.

Under senare hälften av 1800-talet, då det agrara samhället började upplösas, upphörde alltmer systemet med särskilda ämbetsmannagårdar. I industrialismens spår följde nya boende- och levnadsformer. Professorer och andra ämbetsmän flyttade in i nybyggda hyreshus såväl öster som väster om ån. Handel och hantverk trängde samtidigt in i större utsträckning i Fjärdingen. Vad boendestrukturen beträffar kom alltså den tidigare ganska klara uppdelningen i en akademisk-kyrklig del och en icke akademisk del att suddas ut. Men genom att nationerna i så stor utsträckning byggde sina



Bild 52. Västgöta nation inköpte 1825 fastigheten nr 6 och 7 i kvarteret Kaniken, en f. d. professorsgård i hörnet av Slottsgränd och Västra Ågatan. Huvudbyggnaden, uppförd av sten 1666 på en medeltida källare, hade blivit ombyggd i slutet av 1700-talet ungefär samtidigt som ett bostadshus av trä upplfördes längs Slottsgränd. Till en början utnyttjade nationen endast ett rum i huvudbyggnaden. Resten hyrdes ut. Foto 1800-talets slut. UFF.

nationshus inom Fjärdingens gamla akademiska boendemiljö har nationshusen, vid sidan av institutionerna, bidragit till att befästa denna stadsdels akademiska prägel.

Man kan undra varför Gotlands nation ensam hamnat öster om ån. Förklaringen är också här den att fastigheten i kvarteret Klostret, där gotlänningarna flyttade in 1885, var en f. d. professorsgård med huvudbyggnad av sten. Fastigheten ingick i en liten grupp ämbetsmannagårdar kring hörnet av Svartbäcksgatan och Klostergatan. Här bevarar alltså både det gamla nationshuset och det nya detta lilla stadsparti ”akademiska” boendetraditioner i en omgivning av moderna kontors- och affärshuskomplex.



Bild 53. 1901 företog Västgöta nation en genomgripande om- och tillbyggnad av sitt nationshus i kvarteret Kaniken enligt ritningar av Gustaf Lindgren. Enligt den ursprungliga planen skulle längan vid Slottsgränd ges samma yttre utformning som huvudbyggnaden så att de två byggnaderna bildade pendanger till varandra. Foto A. Dahlgren 1902. UFF.

## Kontakterna mellan nationerna, universitetet och borgerskapet

Som vi redan sett förelåg flera nära kontakter mellan universitetet och dess två stora byggnadsföretag i början av 1800-talet och de nationer som först uppförde egna hus. Dessa kontakter bestod inte bara i valet av byggnadsplats eller i att nationernas inspektörer engagerade sig mycket i arbetet. Vi har också sett hur universitetets byggnadsledare överstelöjtnant J. M. Nordencreutz i åtminstone två fall varit inkopplad och därvid troligen spelat en viktig roll. På det personliga området kan förmodligen också professor Thomans engagemang i Göteborgs nationshus ses som en följd av hans tidigare uppdrag i det nya orangeriet.

Direkt arkitektonisk påverkan från något av de båda stora akademiska institutionsbyggnaderna har vi kunnat konstatera tydligt i endast två projekt. Det ena var Östgöta nations ombyggnad av Linnés organgeri, det andra var Blom Carlssons aldrig realiserade förslag till Stockholms nationshus. Mer som möjliga inspirationskällor vid gestaltningen av Göteborgs



Bild 54. Värmlands nationshus till höger uppfördes 1930 enligt ritningar av Ragnar Östberg. Till vänster ligger Oxenstiernska huset, som var värmlänningarnas nationshus 1884–1930. En tid hyrde också Kalmar nation lokaler här. Foto förf. 1977.

nationshus får det nya orangeriets och universitetsbibliotekets kolonnader ses. Indirekt påverkan av universitetsbibliotekets exteriör har vi också kunnat ana i ett par fall, men egentligen bara i fråga om vissa detaljer, såsom fönsteromfattningar och fönsterkonsoler. På sätt och vis är det förvånande att dessa stora monument inte i större utsträckning kom att bli förebild för vare sig nationshusen eller bebyggelsen i övrigt i staden.

Vid det praktiska genomförandet av byggnadsprojekten var nationerna beroende av stadens hantverkare och handelsmän. Och som vi kunnat se påverkade sannolikt en del hantverkare, främst snickarna, den arkitektoniska utformningen. Nationshusen kan alltså betraktas som en samprodukt av akademiker och borgare. Fråga är om inte de nära kontakter och det praktiska samarbete som studenterna och borgarna inledde under arbetet med de nya nationshusen bidrog till att barriärerna mellan de två grupperna började brytas fram mot mitten av 1800-talet.

Nationernas räakenskaper tar i flera fall upp namnen på hantverkare och handelsmän som var anlitade samt varifrån man hämtade material och



Bild 55. Det senaste tillskottet bland nationshusen i Uppsala är det som Västmanlands-Dala nation lät uppföra enligt ritningar från 1962 av den finländske arkitekten Alvar Aalto. Det uppfördes på den gamla nationstomten i kvarteret Luten, vars lönn- och lindalléer från 1832 så långt möjligt sparades. Foto Studio Carl John 1969. UFF.

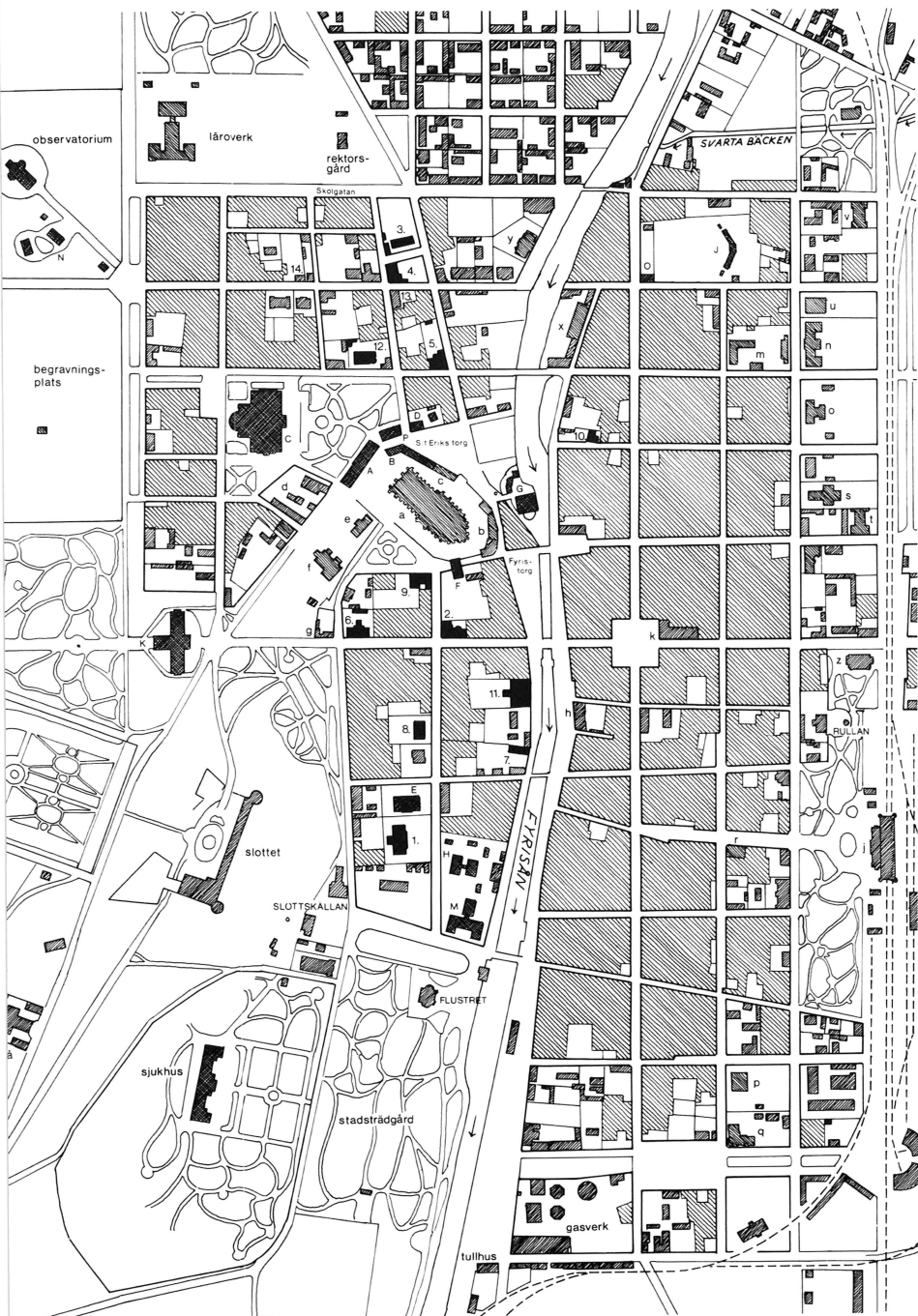
Bild 56. Uppsalas centrala delar 1900. Karta sammanställd och ritad av förf. med ledning av bl. a. äldre stadskartor och tomtmätningar i Uppsala stadsingenjörskontors arkiv.

1 = Östgöta nation, 2 = Göteborgs nation, 3 = Västmanlands-Dala nation, 4 = Upplands nation, 5 = Smålands nation, 6 = Stockholms nation, 7 = Västgöta nation, 8 = Gästrik-Helsing nation, 9 = Värmlands nation, 10 = Gotlands nation, 11 = Norrlands nation, 12 = Södermanlands-Nerikes nation, 13 = Göteborgs nation 1865–1887, 14 = Wahlundska gården, sedermera Kalmar nation.

A = Gustavianum, B = geologisk institution, C = Universitetshuset, D = Vetenskapssocieten, E = fysiologisk institution, F = Skytteanum, G = Akademikvarnen, H = patologisk institution, J = universitetets museum för nordiska fornsaker, K = Carolina Rediviva, L = kemisk institution, M = anatomisk institution, N = meteorologisk institution, O = musikinstitution, P = medicinsk poliklinik.

a = Domkyrkan, b = Domtrapphuset, Domkapitelshuset och Vice Pastorshuset, c = pastorsexpedition, d = Ärkebiskopsgården, e = folkskoleseminarium, f = Trefaldighetskyrkan, g = Bondkyrko sockens kommunalhus, h = poststation, j = järnvägsstation, k = stadens rådhus, m, n och p = folkskolor, q = diakonissanstalt, r, s, t och u = frikyrkor, v = teknisk skola, x och y = läroverk, z = teater, å = länsfängelse.





arbetskraft. Det kan, även om det kanske tycks ligga utanför ämnet, vara värt att något stanna inför dessa arkivuppgifter. Uppgifterna är visserligen få men de ger en betydelsefull antydning om hur ett byggnadsarbete i Uppsala, vid sidan av de stora offentliga byggena, överhuvudtaget bedrevs under förra hälften av 1800-talet. De ger en bild, som annars är svår fångad, av vilka hantverkare som var verksamma inom byggnadsbranschen och vad dessa gjorde samt av vilka olika varor handelsmännen förde.

Uppsalas stadsbyggmästare under det skede då de första nationshusen uppfördes, J. F. Ekberg och C. U. Holmquist, har vi redan stiftat bekantskap med. Likaså några av de mera framträdande snickarna i staden under denna tid, P. J. Hyckerström, J. F. Holmgren och J. Rosenson. Bland övriga hantverkare märktes svarvare Petter Strandman (1756–1823) som gjorde gymnastikredskap åt göteborgarna. För vissa specialarbeten anlidade Smålands nation svarvaren Johan Petter Hallqvist (1797–1877). Han var, enligt S. A. Hägg, ”en stilla, tystlåten, hederlig och ärlig man, som in i höga ålderdomen sysslade å sin verkstad och med nöje såg huru vippan gick, spindeln löpte och stålet skar i hornet eller träet”. Kakelugnsmakaren Gustaf Mattias Berggren, som hade sin verkstad i kvarteret Kamphav vid Övre Slottsgatan, levererade och uppsatte alla kakelugnarna till Östgöta nation. Västmanlands-Dala nation anlidade i detta fall kakelugnsmakaren Carl Petter Lund (1801–1875). För plåtslageriarbetena på Östgöta nation svarade smeden Lars Fredrik Hjort (1785–1857), sedermera rådman i Uppsala. Sonen Pehr Hjorth (1817–1857), också smed, blev senare anlitad av både Västmanlands-Dala och Smålands nationer. Hjorts hade sin verkstad i kvarteret Svan vid Dragarbrunnsgatan, ett av de mest genuina hantverksdistrikten i staden. Andra smeder som var involverade i nationsbyggena var Johan Petter Boström (1802–1876) och Lars Adhlöf (1766–1836), den senare känd som tillverkare av järnstaket och grindar till Uppsala kyrkogård. För glasmästeriarbetena i Smålands nationshus svarade Wilhelm Ernlund (1797–1858), en betrodd borgare med bl. a. uppdrag i Kämnärs-Rätten. Målaren P. Östlund utförde målningsarbetena på Göteborgs och Västmanlands-Dala nationshus. Smålands nationshus målades av Carl Fredric Berggren (1762–1855). Denne som hade fått burskap som ”tapetmålare” hade liksom brodern kakelugnsmakaren Berggren sin verkstad i kvarteret Kamphav.

I samband med nationsträdgårdarnas anläggning nämns flera trädgårdsmästare. Orangeraren Lars Brobergs änka, som drev trädgårdsrörelse

i kvarteret Leoparden mellan Fyrisån och Östra Ågatan, levererade syrener till Östgöta nation i Linnéträdgården. Hagström, Landstedt och Waxin var trädgårdmästare som hade uppdrag av Göteborgs och Västmanlands-Dala nationer.

En stor del av byggnadsmaterialet till nationshusen skaffades från handelsmän i staden. Sålunda inköpte t. ex. Östgöta nation kalk, tegel, färgstoffer, lim, papper och målarborstar av kryddkramhandlaren Martin Douhan (1763–1834) och viktualiehandlaren Anders Nyman (1789–1852), båda med handelsgårdar vid Svartbäcksgatan. Näver, tjära, kol m. m. köpte man hos högaren Olof Forsslund (1751–1833), stadens folkskolas store välgörare. Järnkramhandlaren Eric Haeger (1769–1825) stod för leveransen av järntråd, spik, kakelugnsluckor, gångjärn m. m. När Västmanlands-Dala nationshus skulle köpa järnplåt till yttertak var man dock tvungen att vända sig till Tottie & Arfwedson i Stockholm.

Teglet till nationshusen fick man i ett par fall köpa från universitet och, som vi sett, från en handelsman i staden. I övrigt vände man sig till leverantörer utanför Uppsala, t. ex. Signhildsbergs gods i Håtuna socken. Timret till Västmanlands-Dala nationshus hämtades av allt att döma från Rasbo socken ett par mil nordöst om Uppsala och inte från nationsmedlemmarnas hembygd som tidigare hävdats.

Räkenskaperna från Västmanlands-Dala nation lämnar en del intressanta uppgifter om arbetskraften. Själva nationshuset timrades upp av ”Werm-länningar”, sannolikt vandrande säsongarbetare från Värmland. Denna typ av säsongarbetskraft var annars folket i Dalarna mest känt för. Dalkarlar fanns emellertid med i bilden när stengrunden till bostadsflygeln anlades. När resten av denna flygel skulle byggas anlätades däremot ”Rickombergare”, alltså folk från Rickomberga by strax sydväst om Uppsala intill vägen mot Enköping.

Under senare år har nationsobligatoriet satts i fråga. Det finns olika uppfattningar om det berättigade i att behålla detta mer än 300-åriga system. Denna fråga skall dock inte diskuteras här. Men vad som än händer är det av största vikt att nationerna får det allmännas stöd vid bevarandet av nationshusen. Det kan knappast vara motiverat att studenterna själva genom sina medlemsavgifter skall svara för att dessa unika byggnadsminnen räddas åt eftervärlden.

## Källor och litteratur

Till grund för föreliggande uppsats ligger främst olika originalhandlingar rörande de aktuella nationshusen, i första hand aktuella protokoll från landskap och byggnadskommittésammanträden, räkenskaper m. m. i nationsarkiven (Östgöta nations arkiv: U 842 a Protokoll över nationsbyggnaden samt kassabok 1817–1818; Göteborgs nations arkiv: U 1345 a och b Kassaböcker över byggnadsmedlen 1821–1868; Västmanlands-Dala nations arkiv: U 1115 g och h Landskapsprotokoll 1800–1860, U 1141 a och b Byggnadsräkenskaper 1823–1848, U 1142 a Verifikationer till byggnadskassan 1827–1833; Upplands nations arkiv: U 637 c Byggnadskassans räkenskaper 1827–1831, U 641 x Handlingar rörande nationsgården, byggnadskassan m. m.; Smålands nations arkiv: U 1243 Byggnadsfondens protokoll 1826–1844, U 1244 a Byggnadsfondens räkenskaper 1826–1857, U 1245 a Byggnadsfondens verifikationer 1830–1834, U 1247 Åtkomsthhandlingar m. m.; Stockholms nations arkiv: U 548 Div. handlingar ang. nationsbyggnaden. Samtliga nationsarkiv i Uppsala universitetsbibliotek). Bland övriga originalhandlingar skall nämnas Uppsala magistrats protokoll från olika syner, fastemätningar och värderingar (Uppsala stads arkiv: A IV c 2–10 Byggnadssyner, fastemätningar, brandförsäkringsvärderingar m. m., A IV c α 1 Laga saluvärderingar 1837–1871 och A IV c α 2 och 3 Byggnadssyner och fastemätningar 1838–1848, Uppsala landsarkiv ULA, samt A IV c β 1 och 2 Byggnadssyner 1835–1839 resp. 1845–1871, Uppsala f. d. Rådhusrätts arkiv), Uppsala Brandkommissions protokoll och brandsyner 1827–1830 (Uppsala stads arkiv: A XI:1, ULA), tomtmätningar och stadskartor (Uppsala stadsingenjörs arkiv), kartor från Laga skifte i Uppsala 1849–1857 (Lantmäterienhetens arkiv, länsstyrelsen i Uppsala), Eichhornska ritningssamlingen (Nationalmuseum), brandförsäkringsvärderingar 1828–1902 (Städernas Allmänna Brandstodsbolags arkiv: Ansökningshandlingar Litt. A 1–69300, Stockholms stadsarkiv) samt rapporter från landsantikvarie N. Sundquists och antikvarie A.-M. Bergs byggnadshistoriska undersökning 1955 av nations- och orangeribyggnaden i Linnéträdgården och från antikvarie L. Gezelius undersökning 1965 av Västmanlands-Dala nationshus, äldre fotografier, uppmättningsritningar m. m. (Upplands fornminnesförenings arkiv).

### Tryckta källor och litteratur

- Hans Ahlenius, De första nationshusen, *Göteborgs nations skriftserie* 4 (1926).
- Arvid Bäckström, Borgerskapets majfest för Uppsala studentkår 1849, *Fataburen* 1945.
- Arvid Bäckström, *Studier i Göteborgs byggnadshistoria före 1814*, Stockholm 1923.
- Arvid Bäckström, Thomans och Estenbergs meritförteckningar, *Tidskrift för konstvetenskap* 1919.
- Teddy Brunius, Klubbhusen i stadsbilden, *Ergo* 40/1963.
- J. B. Busser, *Utkast Till Beskrifning om Uppsala* 1–2, Uppsala 1769–73.
- Isidor Carlsson, *Upplands Nation 1800–1914*, Uppsala 1915.
- Fredrik Clason, Västmanlands-Dala nations hem, *Västmanlands-Dala nations festskrift* 1915, Uppsala 1915.
- Ola Ehn, Från hantverkargård till nation, om nationshusets tillkomst och utveckling, *Upplands Nations Årsskrift* 32 (1969).
- Ola Ehn, Svartbäcksgatan i Uppsala – ett angeläget vårdobjekt, *Uppland* 1975.
- Ola Ehn, *Uppsalas stadsbild, Stadens begynnande omvandling 1809–1867*. Lic. avh. i konsthistoria 1968. (Stencil).
- Ola Ehn, Walmstedtska gården i Uppsala, *Uppland* 1974.
- Ola Ehn, Övre Slottsgatan i Uppsala, *Uppland* 1970.
- Erik Ekman, Nationshuset hundra år, *Västmanlands-Dala nations skriftserie* 3 (1931).
- Allan Ellenius, Nationshusets arkitekt, *Acta Ostrogothica* 7 (1962).
- K. W. Herdin, *Bygge och bo i äldre tider*, Uppsala 1932.
- K. W. Herdin, *Bygge och bo i äldre tider, Gamla gårdar och deras ägare*, Uppsala 1934.
- K. W. Herdin, Västmanlands-Dala Nations gård i äldre tider, Några anteckningar om den s. k. Lutgården, *Västmanlands-Dala nations skriftserie* 3 (1931).

- S. A. Hägg, *Beskrifning öfver Upsala kyrkogård*, Uppsala 1886.
- Eugen Lewenhaupt, *Anteckningar om Uplands Nation i Upsala före 1830*, Stockholm 1877.
- Göran Lindahl, *Universitetsmiljö, Byggnader och konstverk vid Uppsala universitet*, Uppsala 1957.
- Herbert Lundh, *Det glömda Uppsala. Människor och händelser kring en kommunalreform för hundra år sedan*, Uppsala 1963.
- G(unnar) M(ascoll)-S(ilfverstolpe), Västmanlands-Dala nationshus, *Gamla svenska städer VII*, Stockholm 1923.
- Gustaf Moberg, Från exercitier till modern idrott, *Upsalastudenten genom tiderna*, Uppsala 1950.
- Nationshusen i Uppsala. Illustrerade skildringar af flera författare*, Samlade och utgivna af Albin Roosval, Stockholm 1915.
- J. G. W. Palmberg, *Smålands i Upsala studerande nations historia, Några blad*, Stockholm 1877.
- Sten Rentzhog, *Stad i trä*, Diss. Uppsala 1967.
- Göran Rosander, *Herrarbete, Dalfolkets säsongvisa arbetsvandringar i jämförande belysning*, Diss. Uppsala 1967.
- Nils Sahlström, Kring några ritningar till nationshuset, *Västmanlands-Dala nations skriftserie I* (1928).
- Åke Setterwall, Den gustavianska miljön på Tullgarn, *RIG* 1/1956.
- Stadsbildens framtid, om konstnärligt och historiskt värdefull bebyggelse i Uppsala*, Uppsala 1965.
- Nils Sundquist, Några data i nationshusets historia. Minnesskrift vid Uplands Nations 300-årsjubileum 1942, *Uplands Nations Årsskrift* 5 (1942).
- Nils Sundquist, De arkitektoniska miljöerna i Uppsala före och efter branden 1702, *Byggnadsfirman Anders Diös 30 år som byggmästare i Uppsala 1925-1955*, Uppsala 1956.
- Nils Sundquist, Uppsala under 1800-talet, *HSB:s i Uppsala 10-årskrift*, Uppsala 1943.
- Sven G. Svenson, Studenternas klang och jubeltid, Från Juntan till skandinavismen, *Upsalastudenten genom tiderna*, Uppsala 1950.
- Arvid Hj. Uggla, Hur vår nationssal såg ut 1842, *Natio Smolandica* 5 (1942).
- Arvid Hj. Uggla, *Hos Linné i Uppsala. Trädgården och hemmet*, Uppsala 1961.
- Uppsala Handelsförening 100 år, En krönika 1847-1947*, Uppsala 1947.
- Sigfrid Wieselgren, *Vårt Uppsalalif. Minnen från 1860-talet*, Stockholm 1907.
- N. G. Wollin, Vem ritade Linnéanum i Uppsala? *Uplands fornminnesförenings tidskrift* 43, Uppsala 1929-33.
- E(rik) Å(hlander), Från nation till ordenshus, *Upsala Nya Tidning* 29.5.1954.
- Anders Åman, Kvarteret Rosendal i Fjerdingen 1874-1962, *Södermanlands-Nerikes nations majhälsning* 1962.