

Den uppländska »brevduvan»

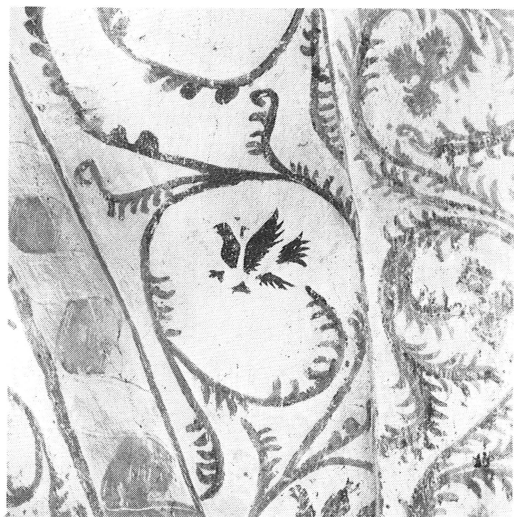
Under 1974 skaffade sig Upplands fornminnesförening och Upplandsmuseet nya brevhuvuden. Dessa fick gemensam grafisk formgivning, bl. a. för att markera det nära sambandet mellan de två institutionerna. Den gemensamma symbolen i brevhuvudena är en stiliserad fågel, en duva, hämtad från det för Uppland så karaktäristiska senmedeltida kyrkmåleriet. Även det brunröda trycket är inspirerat av en av de för kyrkmålningarna mest typiska färgtonerna.

Fågeln förekommer som ett dekorativt, flera gånger upprepat motiv i kalkmålningarna, särskilt i den typ av rankornamentik i gördelbågar o. likn. som brukar tillskrivas »Tierpsmästaren». Den är utförd med schablon. I något varierande form kan man hitta fågeln i Börje, Roslagsbro, Tensta, Tierps, Vendels och Österlövsta kyrkor.

För den grafiska formgivningen av brevhuvudena har Curt Norberg, grafisk formgivare och konstnär i Uppsala, svarat.

O. E.





Detaljer av medeltida kalkmålningar i Tensta kyrkas vapenhus visande duvan som ett dekorativt inslag. Foto Curt Norberg.