

Två gravfält i Danmarks socken

ASTRID SJÖBERG

När motorvägen mellan Arlanda och Uppsala skulle byggas, kom den att beröra tre stora gravfält samt några smärre fornlämningar. Utgrävningarna av dessa utfördes under åren 1968–71 av riksantikvarieämbetets uppdragsverksamhet.

De tre gravfälten är Älgestagravfältet i Ärlinghundra sn, beläget ca 1 km norr om Husby-Ärlinghundra kyrka, och två gravfält i Danmarks sn sydöst om Uppsala, det ena i Söderby ca tre km väster om Mora stenar det andra i Danmarksby en knapp km söder om Danmarks kyrka.

Älgestagravfältet är det största av de tre och daterar sig alltifrån tidigaste järnålder fram till 1000-talet med avbrott för en period under vendeltid. Gravfältet är mycket stort och omfattar en undersökt yta av ca 15 000 m². Det är så gott som helt undersökt, endast ett mindre antal gravar finns kvar outgrävda. Undersökningen av Älgestafältet utfördes under åren 1968–71 av antikvarie Tiiu Andrae (se kommande publikation i riksantikvarieämbetets rapportserie).

Samtidigt med utgrävningarna i Älgesta undersökte författaren under åren 1969–70 gravfälten i Danmarks sn. Gravfältet i Danmarksby, fornlämning nr 100 i Danmarks sn enligt riksantikvarieämbetets fornlämningsregister för ekonomiska kartan, berördes i sin södra del av motorvägen och ett 20-tal gravar samt ett 50-tal andra anläggningar, bautastenar, härdar m. m., undersöktes där då. Undersökningen återupptogs år 1972 av arkeologiska institutionen vid Uppsala universitet och har sedan pågått i samband med årligen återkommande fältkurser i utgrävningsteknik. Gravfältet är nu nästan helt utgrävt, några få anläggningar återstår att undersöka och arbetet med detta blir klart innevarande år. Resultatet av undersökningen är mycket värdefull ur vetenskaplig synpunkt då den givit ett viktigt komplement till kunskapen om en tid, folkvandringstid, som relativt sett är mindre känd i Uppsalatrakten. I denna uppsats kommer enbart en preliminär och översiktlig



Bild 1. Gravfältet i Danmarksby där brandlagret i en av högarna undersöks. I bakgrunden syns byn och kyrkan. Foto förf. 1972.

framställning, med tonvikt på några av de mera intressanta fynden, att ges.

Gravfältet i Danmarksby är beläget på norra sidan om Sävjaån halvvägs upp mot Danmarks kyrka, ute på den numera uppodlade lerslätten. Nivån är 8–10 m över havet. Så sent som på 1600-talet var här betes- och hagmarker. Under uppodlingen har gravfältet skadats och rätt stora delar plöjts bort. Den återstående delen utgörs av inemot 200 anläggningar av vilka flertalet är gravar av mycket varierande slag,

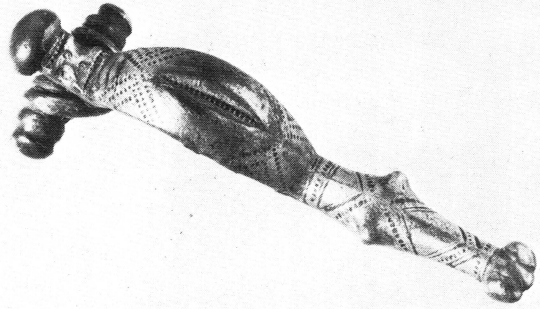


Bild 2. Försilvrad bronsfibula från gravfältet i Danmarksby, folkvandringstid. Längd 46 mm. Foto Gunnar Eriksson.

övriga anläggningar är bautastenar, i tre områden, härdar, mestadels i periferin, ett stort »stenflak» (gles stenläggning) söder om själva gravfältet samt sentida boplatsslämningar med bl. a. en smedjegrund. Gravarna utgörs av högar med kärnröse innehållande kistor av kammargravstyp eller brandgravar och stensättningar, mestadels låga runda men även någon rektangulär, ett par treuddar (den ena med kista) samt enklare gravar markerade endast med några få stenar. Dessutom förekommer brandgropar och brandlager knappt skönjbara i ytan. Liksom gravtyperna är gravskicket mycket varierande. Skelettgravarna förekommer med kistor av kammargravstyp (med hörnstolpar och sidoplankor av gran och furu), enklare kistor samt ovala gropar. Brandgravarna skiftar alltifrån stora högar med benrika brandlager till vanliga stensättningar med små brand- eller benlager, förutom de omarkerade brandlagren och -groparna.

Gravarna är ofta plundrade. Ett fåtal gravar har gett rikligt med fynd. Ofta förekommer lerkärl eller krukskärvor, hartstättningsringar efter spånkärl, ornerade benkammar samt ibland metallföremål såsom spjutspets, kniv, spännen, knappar och beslag. Bland de mera värdefulla föremålen kan nämnas en liten fibula som fanns i en av de små brandgravarna. Utom fibulan innehöll graven sparsamt med brända ben, krukskärvor och en försmält bronsten. Fibulan, bild 2, som är mycket liten och troligen använd av ett barn, är av silverbelagd brons och har djurhuvudformat framparti. Den är ovanligt och vackert formgiven, med en plastiskt betonad karaktär, och har inpunsad geometrisk dekor. En tunn förgyllning är lagd dels på halsen, dels i bågens skåra och bak i de små fördjupningarna vid spiralfästet. Efter gängse date-

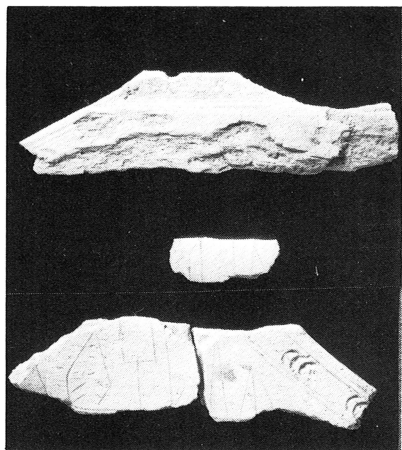


Bild 3. Fragment av benskrapa med inristade tecken från gravfältet i Danmarksby, folkvandringstid. Foto Andrzej Malewski.

ringar kan den tidsfästas till tidig folkvandringstid, dvs. början av 400-talet. Genom sin formgivning och dekor skiljer den sig från samtida fibulor och ansluter sig närmast till östskandinaviskt-mellan-svenskt område. Fibulor med djurhuvud räknas annars som typiskt för västskandinavien. Märkligt nog finns den enda kända direkta parallellen till Danmarksby-fibulan i Uppsalatrakten, en oornerad bronsfibula, funnen vid odlingsarbeten i Berthåga, Bondkyrko sn, i slutet av 1800-talet (Åberg 1956).

Ett annat ovanligt fynd är fragment av en benskrapa, bild 3, s. k. »köttskrapa» även denna funnen i en liten brandgrav. Det är till typen ett platt triangulärt redskap med handtag på ryggen, ibland pånitat, ornerat på samma sätt som och påminner i fragmentariskt tillstånd om en benkam. Detta exemplar har dessutom inristade tecken vilka i förstone kan te sig som runor men som snarare bör tolkas som besvärjelsetecken eller dylikt.¹ Ett liknande fynd, fragment av en kam eller »köttskrapa» med inristade tecken och runor har även kommit fram vid en undersökning av ett gravfält i Botkyrka i Sörmland (Bennet 1973). Runorna tillhör den äldre runraden.

I några av de s. k. kammargravarna har det kommit värdefulla fynd och fyndkombinationer. De är troligen alla mansgravar. Gemensamt för dessa är bl. a. fynd av dräktnappar typiska för folkvandringstid. Ett exempel är två agraffknappar med förgyllt silverbleck och med en ornamentik som ansluter sig till den i sydsverige förekommande spiral-

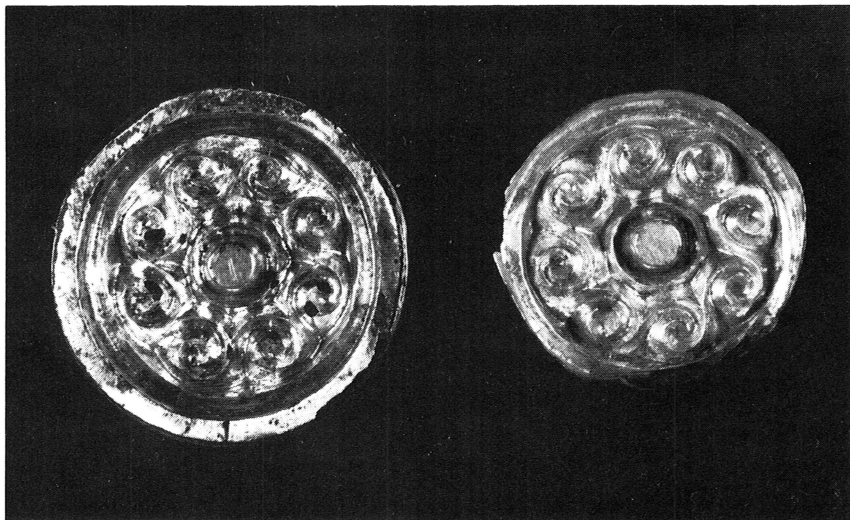


Bild 4. Två agraffknappar med förgyllt silverbleck från en kistgrav i Danmarksby, folkvandringstid. Foto Anthony Robertson-Pearce of G.

Förstorad detalj av spiralorneringen, skala 4 : 1, teckning av förf.



Bild 5. Agraffknapp med förgyllt silverbleck från en kistgrav i Danmarksby, folkvandringstid. Teckning Bengt Händel, skala 2 : 1.



ornamentiken i karvsnittstil av sjöruptyp, bild 4. Textilrester på baksidan av den ena knappen har gjort det möjligt att rekonstruera fästeanordningen.

En av kistgravarna var oplundrad och gav en fyndkombination av fyra agraffknappar med triskeleornering i karvsnittstil, bild 5, av liknande slag som de ovannämnda, ett likarmat spänne av brons med vidhängande ringar med hålkål, bronstenar, två bärnstenspärlor (varav en stor s. k. svärdspärkla), hartstättningsfragment samt en djurkäke. Skelettet efter den döde fanns ej bevarat men lämningarna efter krop-

pen kunde klart urskiljas som en mörkfärgning. Vid några av knapparna fanns bevarade rester av textilöglor vilket är ett värdefullt bidrag till studiet av folkvandringstidens dräktskick (Hägg 1974). Bidrag till detta kan även en oplundrad kvinnograve, med en kombination av två bronsfibulor, en järnfibula, pärlor av bärnsten och blått glas samt kniv, och där tygfragment satt fästade vid fibulorna.

Sammanfattningsvis kan man om Danmarksby-gravfältet säga att det speglar ett gravskick som var allmänt under äldre järnålder med mycket varierade former vad beträffar både gravar och gravläggningar. Fynden daterar gravfältet till sen romersk järnålder-folkvandringstid-tidig vendeltid med tyngdpunkten i folkvandringstid (ca 400–550 e. Kr.).

Ungefär tre km mot sydöst på andra sidan om Sävjaåns dalgång var Söderby-gravfältet beläget. Området är numera synligt på höger hand när man, på väg till Stockholm, just har passerat den stora bron över Sävjaån. Gravfältet, fornlämning nr 98 i Danmarks sn, bredde ut sig i en nordsluttande moränbacke på nordöstra sidan av skogsområdet Lunsen. Därifrån har man utsikt åt nordöst mot Linnés Hammarby. Anledningen till utgrävningen var omläggning av vägsystem i samband med motorvägsbygget. Gravfältet är från vendel-vikingatid, beläget på en nivå av 10–15 m över havet, och har ett gravskick av mera enahanda slag utmärkande för yngre järnålder. Det utgjordes av ett 70-tal brandgravar av vilka fem var högar med kärnröse och kraftiga brandlager, och de övriga stensättningar, varav flertalet var låga runda med kantkedja. Enklare oregelbundna samt mycket små, troligen barngravar, fanns även. De största stensättningarna var dels välvda jordblandade med stora brandlager, dels flata med central stenpackning och yttre kantkedja innehållande relativt små brandlager och ett fåtal fynd. De senare gravarna tillhör ett tidigt skede av gravfältets användningstid. Till skillnad från Danmarksby-gravfältet fanns det här ofta rikligt med fynd. Nästan alla gravar var fyndförande vanligen med ett eller ett par lerkärl, mestadels oornerade, samt andra föremål såsom ornerade benkammar, pärlor ofta några få, nitar samt något eller några metallföremål. Ibland förekom svärd, pilspetsar, spelbrickor, pärluppsättningar, bronshängen m. m. Bland de ovanliga föremålen kan nämnas ett lås av järn och ett remändebeslag av brons, tvetungat med ansiktsmasker och små silvernitar.



Bild 6. Pärlhalsband, bergkristall, röd karneol, grönt glas och röd glasfluss samt två bronshängen från gravfältet i Söderby, vikingatid. Foto Anthony Robertson-Pearce of G.

Den intressantaste graven var den största högen, innehållande tre mansgravar. Den var gravfältets högst belägna, meterhög och välvd över ett kärnröse med kantkedja och med en rektangulär tillbyggnad mot sydväst, även denna med en kantkedja vilken anslöt sig till högens. Under kärnröset framkom två brandlager med rikligt med brända ben av flera individer, människor och djur. I bägge fanns det lerkärl, svärd och järnritar. Det ena brandlagret innehöll de finaste fynden, vilka förutom ett lerkärl och svärd var en pilspets, ringen till en ringnål av brons, eldstål, bronsbeslag, ornerad benkam m. m. Strax intill kom ett ovanligt föremål, ett litet gjutet bronsbeslag i form av ett »drakhuvud», vars hals utgjorde en holk med en vidfästad ring. Beslaget har en

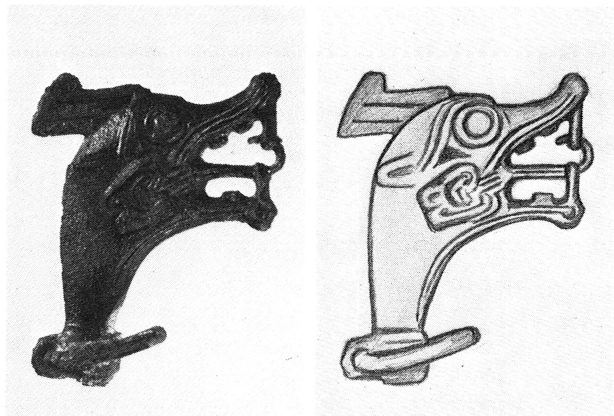


Bild 7. Drakhuvudbeslag med holk från gravfältet i Söderby, vikingatid. Foto Anthony Robertson – Pearce of G. Teckning i naturlig storlek av förf.

ornamentik som närmast ansluter sig till 900-talets vikingastilar. En nära parallell till drakhuvudet har sedan framkommit vid utgrävningar i Birka på Björkönen i Mälaren (Kyhllberg 1974). Även i gravens sydvästra tillbyggnad fanns ett kraftigt brandlager med rikligt med brända ben och järnningar samt ett lerkärl ornerat med gropar, en pilspets, en ornerad benkam, järn- och bronsbeslag. Som jämförelse till denna vikingatida mäktiga grav med tre män kan nämnas en likartad på gravfältet i Danmarksby. Det är en av de stora högarna med kärnröse innehållande två jämsides lagda manslånga träkistor med fynd av bl.a. häktespännen, bronsbeslag och ornerat lerkärl från folkvandringstid.

De två gravfälten ger en skymt av två byar, vars invånare säkert var släktingar och vilkas liv man till en viss gräns kan fånga genom spåren efter deras sista färd.

Litteratur

- A. Bennet, Gravfält och fynd från järnåldern, *Formvännen*, Stockholm 1972.
 I. Hägg, Kvinnodräkten i Birka, akademisk avhandling, *AUN* 2, Uppsala 1974.
 O. Kyhllberg, uppsats i Birka, svarta jordens hamnområde, *riksantikvarieämbetet, rapport C 1* (Ambrosiani m. fl.), Stockholm 1973.
 N. Åberg, Den historiska relationen mellan senromersk tid och nordisk folkvandringstid, *KVHAA*, Stockholm 1956.

Not

1. Fil. dr Elisabeth Svärdström har konstaterat att det ej kan vara fråga om runor på benskrapan från Danmarksby.