

# Uppsalafotografen Ostis negativsamling

*Ett unikt material görs tillgängligt för allmänheten*

JAN-OLOF MONTELIUS

År 1929 företog Uppsala Universitetsbibliotek och Upplands fornminnesförening en räddningsaktion vars resultat idag återspeglar sig i de flesta publikationer om gångna tiders Uppsala där bildmaterial ingår.

En gammal kund hos fotografen Osti upptäckte 1929 att hans änka i andra giftet, fru Emma Osti, höll på att rentvätta negativplåtar för att sedan försälja dem som fönsterglas till drivhus! Universitetsbibliotekets kart- och planchavdelning varskoddes och personal därifrån företog en inventering av de 15–16 000 glasnegativen. Med ledning av denna inventering beslöt Upplands fornminnesförening den 12 december 1929 att inköpa samlingen för 1 500 kronor och att den tillsvidare skulle deponeras i Universitetsbiblioteket, där den hitintills har förvarats.

Tack vare att friherrinnan Gurli Taube då verkade på avdelningen, vars chef hon senare även blev, igångsattes en identifiering av motiven. På de flesta av plåtarna, eller i varje fall de med porträtt, hade i Ostis ateljé påförts kortfattade uppgifter om negativet, exempelvis »Fru Arborén den 29-12-80 kl 12 fm, silfver vignett.» Nu identifierade hon och några äldre infödda uppsalabor de flesta av personerna, en uppgift som idag, c:a 50 år sedan, skulle vara betydligt svårare att genomföra. Plåtarna numrerades, instoppades i negativpåsar och på dessa skrevs kortfattade uppgifter om bildens innehåll. Registerkort har sedan sorterats i Carolinas stora motiv- och personregister.

I samband med Uppsala kommuns, Upplandsmuseets och Upplands fornminnesförenings planer på att inrätta ett centralt fotoarkiv beslöt Uppsala kommunfullmäktig 1973 att »till kulturnämndens förfogande för reproducering, identifiering och katalogisering av den s. k. Ostiska fotosamlingen ställa ett anslag om 50 000 kronor att utgå av kommunfullmäktiges medel för oförutsedda utgifter för 1973» (Uppsala kom-

munfullmäktiges protokoll 1973-02-26 § 100). För detta arbete har författaren blivit utsedd. Arbetet leds av personal vid Upplands fornminnesförening.

Hitintills har arbetet gått så till att en kontaktkopia efter glasnegativet gjorts. Kopiorna fixeras och sköljs mycket noga, för att vara beständiga. Varje kopia monteras sedan på ett A 4 pappersark och förses med kortfattad text. Kontaktkopian refotograferas och ett nytt arbetsnegativ erhålls. Detta nya negativ skall sedan i fortsättningen användas vid kopiering. För det fototekniska arbetet har Uppsala-Bild svarat.

För de stora porträttserierna kan i många fall ett nytt arbetsnegativ och en kontaktkopia av detta räcka. Fotograf Henrik Larsson, Uppsala, har utarbetat en ny metod som gör det möjligt att direkt från glasnegativet få fram ett nytt negativ av beständig sort. På detta sätt undviker man steget över kontaktkopian och den informationsförlust som då trots allt uppstår.

Ett löpande register utarbetas och ett kortregister med motiv- och personförteckning skall finnas. Meningen är sedan att allmänheten skall kunna ta del av register och bilder på ett lättillgängligt sätt och göra beställningar. Tills vidare kommer glasnegativen att återföras till Carolinas källare.

## Henri Osti och hans verksamhet

Vem var då denne Osti? Heinrich Ferdinand Friedrich Osti var född i Berlin den 19 mars 1826. Han kom till Stockholm 1856, där han först arbetade som litograf. År 1859 besökte han Uppsala och kort därefter bosatte han sig i staden, som han blev trogen (med undantag för åren 1864–66 då han hade ateljé i Stockholm) till sin död den 3 december 1914.

Till en början förde Osti ett ganska kringflackande liv i Uppsala och flyttade från ateljé till ateljé. Snart fick han dock i regementskommissarien P. Jerwings trädgård Kungsgatan 53 (nuvarande Folkets Hus' tomt) uppföra en liten ateljé. Efter att ha gift sig med en dotter i huset, Edla Jerwing, fick han så småningom övertaga fastigheten. År 1880 lät han där bygga ett tvåvånings ateljéhus och i trädgården framför huset plaskade en fontän. I denna fastighet verkade han till 1893, då han på grund av ekonomiska svårigheter tvingades sälja den. Han slog sig

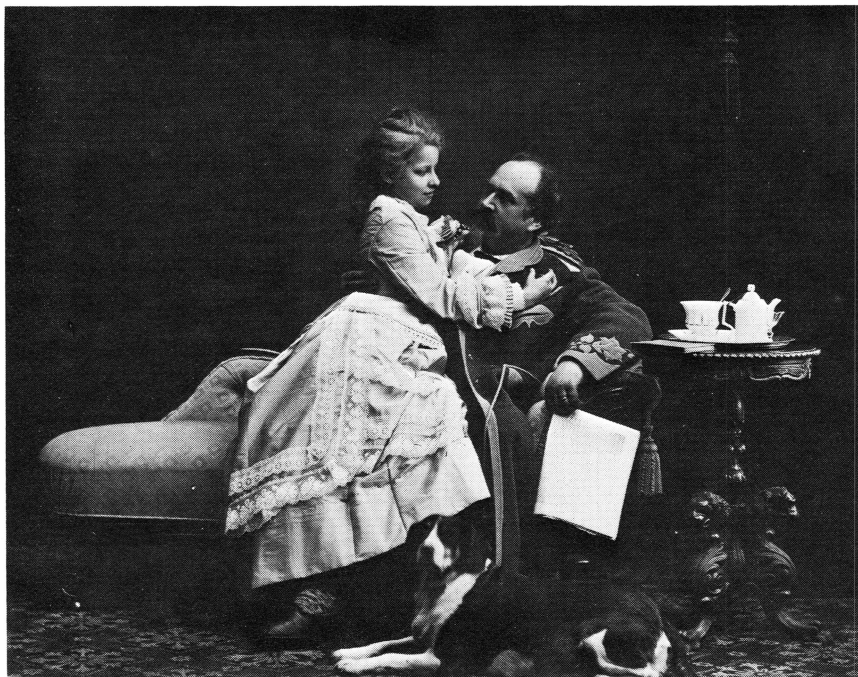


Bild 1. Henri Osti och Hilma Lindroth. Studie 1878. Prisbelönt bild vid fotografiutställningen i Paris 1878. (A 404 b.)

sedan ned vid Bredgränd 11, där han hade sin ateljé till sin död. Det var också på vinden i denna fastighet som negativen förvarades innan de flyttades till Carolina.

Osti nådde nog sin höjdpunkt på 1870-talet, både vad avser det ekonomiska och den konstnärliga kvaliteten på bilderna. Sålunda erövrade han medaljer i Wien 1873 och 1875, i Uppsala 1874 (av Uppsala läns hushållningssällskap), i Philadelphia 1876 och i Paris 1878. Fram till 1890-talet var ej heller konkurrensen så särskilt farlig. Osti var tydligen den helt dominerande fotografen. 1890 började dock Alfred Dahlgren sin verksamhet i staden, och i honom fick Osti en svår konkurrent.

Plåtarnas motiv, storlek och indelning.

Dess kemiska behandling

Negativsamlingen innehåller som redan nämnts ca 15–16 000 glasplåtar, uppdelade i fyra olika serier, A–D, efter format. De olika serierna

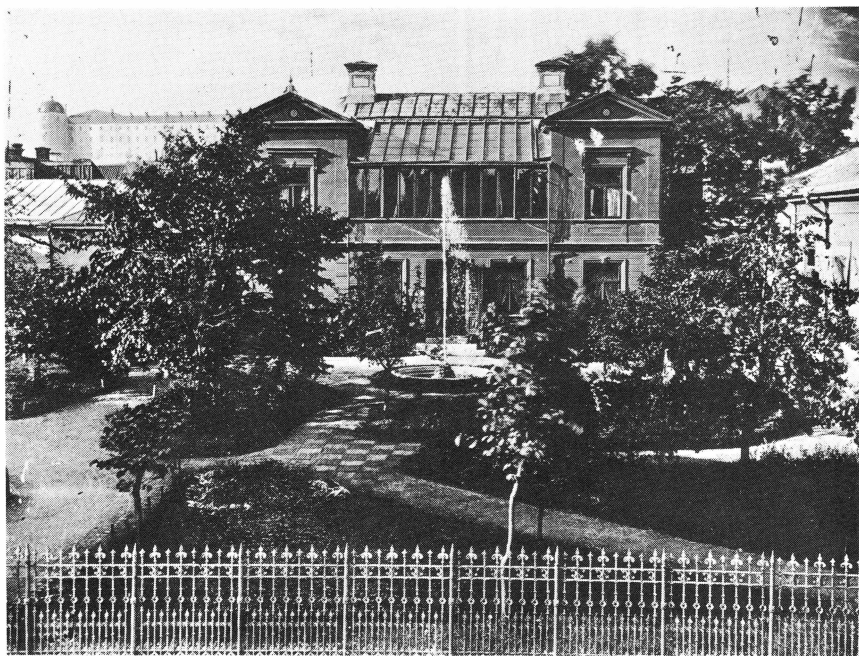


Bild 2. Henri Ostis ateljébyggnad från 1880, Kungsgatan 53 (nuvarande Folkets Hus' tomt). (A 20.)

överlappar varandra kronologiskt, men de äldsta motiven återfinns i serie A och de yngsta i serie C, med serierna D och B mittemellan. Varje serie börjar med nummer 1 och det sammanlagda antalet nummer utgör 14 268. Då är dock att märka att ett nummer kan innehålla flera plåtar.

Det största formatet har A-serien plåtar, c:a 18×24 cm (nr 1-722). Dessa är också de äldsta. Plåtarna är till stor del s. k. våtplåtar. Detta innebär att fotografen strax innan fotograferingen skulle ske tog en väl rengjord glasskiva, beströk den med kollodium och nedsänkte den sedan i ett silverbad. Därefter måste fotograferingen ske så snabbt som möjligt. Denna teknik användes in på 1880-talet, då den ersattes av

---

Bild 4. Detalj av bild 3 med bebyggelsen kring Övre Slottsgatans norra del, Svartmangatan och Skolgatan. Fotot ger mycket goda och detaljrika upplysningar om hur detta stadsparti såg ut innan de stora hyreshusen längs Skolgatan uppfördes och innan de gamla trähusen inom området reveterades. Till vänster i förgrunden rektorsbostaden vid läroverket under uppförande.



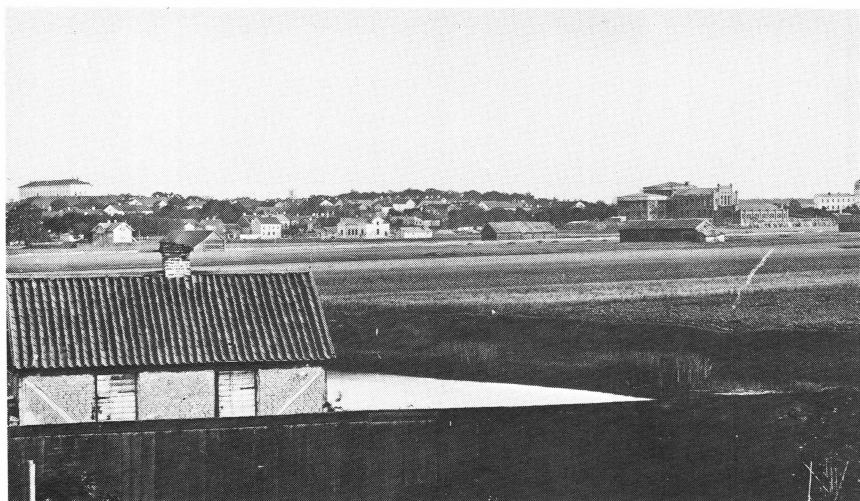


Bild 3. Västra delarna av Uppsala från norr 1868. Fotot är taget vid Fyrisån strax intill den s. k. Invaliden, nuv. Karl-Johansgårdarna i Svartbäcken. Längst till höger ses observatoriet och närmast till vänster därom Katedralskolan under uppförande. Hitom stadsbebyggelsen och Skolgatan breder Luthagens åkrar ut sig. De saknar ännu bebyggelse, så när som på den villa, till vänster på bilden, som omkr. 1865 uppfördes i hörnet av Skolgatan och Börjegatan och som föregick Rappska huset. (A 697.)



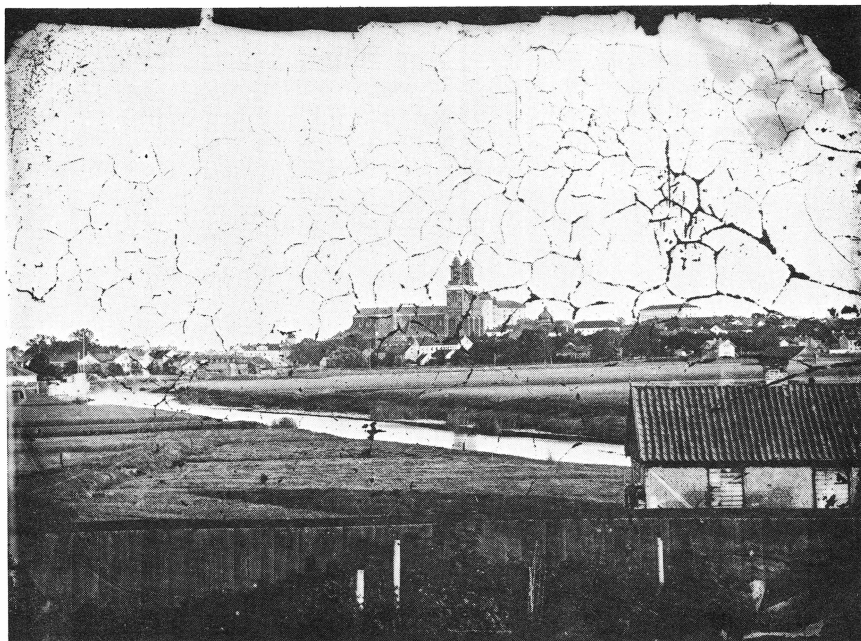


Bild 5. De centrala delarna av Uppsala från norr 1868. Fotot är taget från samma punkt som fotot på bild 3. Exempel på kraftigt krackelerad glasplåt. Bilden innehåller en mängd intressanta uppgifter som nu är på väg att försvinna på originalplåten. (A 701.)

fabriksgjorda plåtar, s. k. torrplåtar, som ej behövde prepareras före fototillfället. När därför fotografen ej längre räknade med att få beställningar på ytterligare kopior, var det lätt att rengöra glasskivan, tillvarata silvret och använda materialet igen. Det är nog av den anledningen snarare än den sentida tvättningen som gjort att ej så många av 1860-talets negativ finns kvar.

Kvar är dock bl. a. ett antal vyer över Uppsala. Utgångspunkten har ofta varit Slottsbacken, varifrån staden förevigats. Från 1860-talet föreligger också en del fotografier tagna från stadens utkanter in mot centrum.

De personer som finns avbildade i serie A utgörs till stor del av universitetets lärare, studenter och övriga i staden verksamma akademiker, stadens handlare och militärer. Övriga yrkesgrupper som finns representerade är exempelvis förvaltare, järnvägstjänstemän, servitriser och bodbiträden. Någon större tillströmning från de s. k. lägre samhällsklasserna var det dock inte, därtill var nog nöjet hitintills för



Bild 6. Flustret och Akademiska sjukhuset från norr. 1870-talets början. Sommarvårds-  
huset framträder i sin då helt nya ytre gestalt med bl. a. öppna verandor och torn. Ännu  
har inte den ganska nyanlagda stadsparkens eller sjukhusparkens träd hunnit växa sig så  
höga. (A 714.)

dyrt. Personerna är avbildade på allehanda sätt, hel-, halv-, kvartsfigurer, ensamma eller i större eller mindre grupper.

Den serie som kronologiskt följer efter A-serien är D-serien, (nr 1-1729). Formatet är här ca 13×18 cm. Denna serie innehåller de flesta topografiska motiven, så gott som alla från Uppsala med omnejd, över 650 stycken. Motiven, från 1880-talet till 1900-talets början, är här något annorlunda än A-seriens. De stora vyerna och monumentalbyggnaderna dominerar inte längre. Nu framträder istället enskilda bostadshus, gatuliv och interiörer av olika slag. Negativen är för det mesta s. k. torrplåtar. Yrkesdifferentieringen bland de avporträtterade synes i denna, liksom i serierna B, ca 13×18 cm (nr 1-6871), och C, ca 9×12 cm (nr 1-4964), vara något bredare. Dessa båda senare serier domineras av porträtt.



Bild 7. Boktryckaren och innehavaren av Akademiska boktryckeriet i Uppsala, Edvard Berling (1848–1919) tillsammans med sin hustru Christina, född Vahlbom (1837–1903) och barnen. 1886. Barnen är från vänster: Carl (1873–1915), sedermera boktryckare; Maggie (1881–1970), gift Östman; Dick (1877–1923), sedermera provinsialläkare; Beata (1872–1934); Maria (1875–1922), gift Söderlind. Lägg märke till nackstödet längst till höger på bilden. Detta användes till att stötta den avfotograferade personens huvud, så att han kom att sitta stilla under exponeringen. (A 89.)

### Bildernas användbarhet

Vad kan då alla dessa bilder användas till? Ifråga om de topografiska motiven råder det väl inget tvivel om deras värde. Som underlag vid beskrivning av stadsbilden, och som illustrationsmaterial vid allmänna kulturhistoriska skildringar av Uppsala är de naturligtvis oerhört värdefulla.

Men alla porträtten då? Vad kan de användas till? Ja, genom att samlingen är så stor, och sträcker sig över lång tid samt att så gott som samtliga porträtt är exakt daterade, t. o. m. klockslagen finns utsatta, kan den utnyttjas på ett helt annat sätt än en samling porträtt hopsamlad från flera olika håll, utan vetskap om bildernas inbördes förhållan-

Bild 8. Osti hade ibland besök av känt folk i sin ateljé, exempelvis 1886, då (från vänster) Gunnar Wennerberg (1817–1901), majoren Ernst von Krusenstjerna (1846–1931, adjutant hos prinsarna och fader till författarinnan Agnes von Krusenstjerna), Hertigen av Gotland Prins Oscar (1859–1953) och Hertigen av Västergötland Prins Carl (1861–1951) lät avfotografiera sig. (A 401 a.)



den. Nu kan man kanske ganska säkert bestämma när en viss modedetalj slår igenom och resultatet kan beläggas statistiskt.

Ur fotohistorisk synvinkel kan man exempelvis studera retuscherings-tekniken. I stort sett varje porträttplåt är uppdelad i två eller flera fält, varav ett ansikte är »original» medan de övriga är mer eller mindre retuscherade. Rynkorna slätas ut, vårtor och andra skönhetsfläckar tas bort. Vidare kan man studera uppställningstekniken av grupper, enskilda eller kulisser. Förändras den under årens lopp? Är det någon särskild detalj som alltid återkommer? I bildernas utkanter kan man studera olika inventarier, som man egentligen inte skall se från den vinkeln, exempelvis olika former av stativ som personerna stöttades med under de ibland långa exponeringstiderna. Sådana detaljer kom





Bild 9. Källarmästaren på Phoenix Claes Löf (1812–1888). 1875. Exempel på oretuscherat och retuscherat ansikte från plåt med två tagningar; detalj i negativbildens storlek. (A 349.)



Bild 10. Fru Emma Margaretha Beronius (1823–1884), gift med gruvläkaren vid Falu gruva Viktor Mathias Beronius (således svägerska till »Gluten» Otto Beronius). 1877. Bilden är ett exempel på porträttplåt med två tagningar; ansiktet till vänster oretuscherat och det till höger retuscherat. (A 109.)



Bild 11. Kamratkretsen kring regementsintendenten Axel Gyllensvärd (1849–1933) samlad 1887. Gyllensvärd, sittande på »marken» blev sedermera överstelöjtnant i intendenturkåren. De övriga på bilden är, stående från vänster: kandidat Erik von Bahr (1866–1952), sedermera praktiserande läkare i Uppsala; vice häradshövding Johan von Bahr (1860–1929), broder till föregående, borgmästare i Uppsala från 1915; fröken Ellen Thalén (1864–1956), gift 1888 med Johan von Bahr. Sittande från vänster: löjtnant Erik Gahn (1854–1913), sedermera överste; fröken Ebba Hernmarck (1862–1940), gift 1888 med Erik Gahn, och fröken Hilda Augusta Gripensvärd (1864–1941), gift 1890 med Axel Gyllensvärd. Bilden talar för sig själv ifråga om arrangemanget kring gruppen! (A 194.)

naturligtvis ej att synas på den färdiga kopian. Genom att studera kundernas socialgrupp och yrkestillhörighet, kan man se hur fotografens kundkrets vidgas.

Ur etnologisk synvinkel kan en mängd uppgifter erhållas. Många personer är som nämnts avbildade i hel- eller halvfigur. Detta ger ett utsökt tillfälle att studera klädespersedlars och klädesdetaljers utveckling under ca 40–50 år, i alla fall ifråga om s. k. »finkläder» som man får förmoda att personerna satte på sig inför det högtidliga ögonblicket framför kameran. När slog studentmössan igenom som ett nödvändigt attribut när studenten lät fotografera sig? Kan man se om frisyr- och skägghudet ändrar sig? När var en viss typ av halsprydnad mest vanlig? Sådana och liknande frågeställningar kan säkert besvaras efter en genomgång av porträttmaterialet.

Hemma i byrålådan förvarar säkert många uppsalabor gamla bruna porträtt av släktingar och andra personer tagna av Osti. Rentvättningarna av plåtarna till trots får man väl förmoda att man kan återfinna sitt eget fotografis råkopier i samlingen, och därmed kunna få en exakt datering av kortet och vilka eventuella andra personer är. Om man klassificerar alla porträtten efter bildens innehåll; man, kvinna, grupp, hel-, halvfigur etc., kanske man en dag skall kunna komma med ett Osti-porträtt av en helt okänd person, och efter att ha klassificerat kortet med utgångspunkt av innehållet hitta råkopier till det egna kortet och få personen identifierad, ungefär som man klassificerar växter efter Linnés system.

Det är idag synnerligen värdefullt och glädjande att arbetet har satts igång med att kopiera glasplåtarna. Redan år 1945 skrev Gurli Taube och varnade att de äldsta negativens fotoskikt höll på att spricka sönder och flagna av. Denna iakttagelse kan idag bara bekräftas. Idag har alla dessa våtplåtar sina kolloidumhinnor mer eller mindre krackelerade. Ingen är dock värre än att det gått att kopiera samtliga. Om de något yngre torrplåtarna hoppades Gurli Taube att de skulle ha någon längre livstid, men trodde ej heller att de skulle hålla i obegränsad tid. Hennes farhågor kan idag till stor del bekräftas. På många av dessa torrplåtar från 1890-talet har fotoskiktet helt lossnat och ligger mer eller mindre som fragment i de negativpåsar som de, hela, stoppades ner i på 1920–30-talen. Dessa negativ som drabbats värst är, så vitt jag ser det, helt förstörda och kan ej räddas.

De nu anslagna 50 000 kronorna kommer ej på långa vägar att räcka för hela samlingen. Det är därför idag mycket angeläget att ytterligare medel kan ställas till förfogande så att så mycket som möjligt av dessa

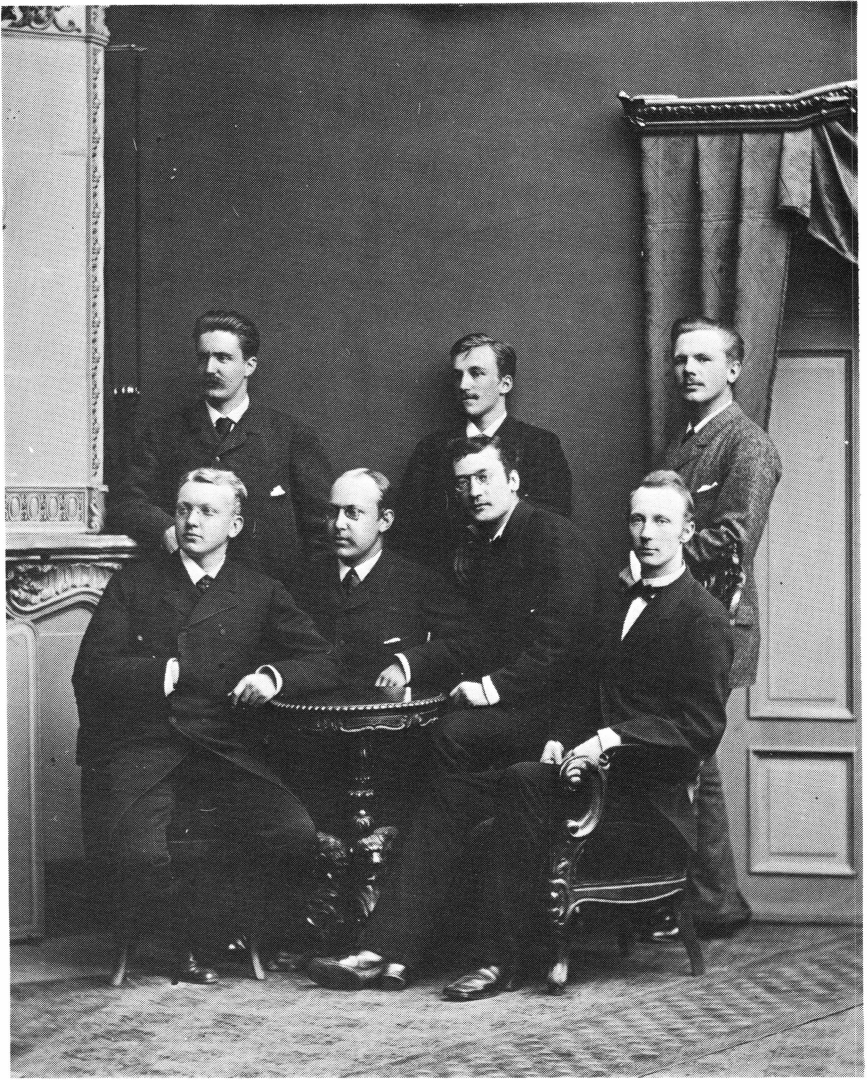


Bild 12. Många av de studenter som lät fotografera sig hos Osti blev sedermera högt uppsatta män i staten. Studentgrupp från 1881, stående från vänster: Hjalmar Branting (1860–1925), statsminister 1920, 1921–1923, 1924–1925; Karl Ljungstedt (1856–1916), fil. dr och docent i forngermanska vid Uppsala universitet; Karl Staaf (1860–1915), statsminister 1905–1906, 1911–1914; Birger Palme (1858–1891), fil. kand., statsminister Olof Palmes farfars bror; Gustaf Berggren (1859–1938), kurator i Stockholms rådstuvurätt och förmyndarkammare; Gustaf Roos (1859–1938), konsultativt statsråd i Arvid Lindmans ministär 1906–1909, landshövding i Visby 1912; Carl Gustaf Brakel (1857–1937), advokat i Stockholm. (A 454.)

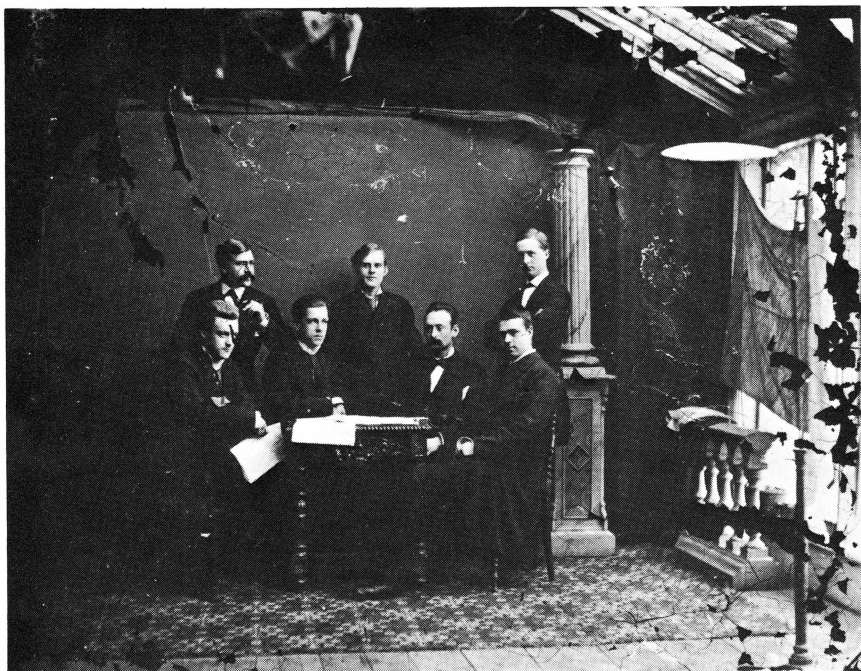


Bild 13. Balkommittén ur 1878–79 års kurs vid Ultuna lantbruksinstitut. 1879. Stående från vänster: Bror Hildebrand (1856–1944), sedermera lantbruksingenjör i Göteborgs och Bohus län och Älvsborgs län, Olof Fåhraeus (1856–1934), sedermera godsägare i Södermanland, Carl Löfmark (1856–1936), sedermera syssloman vid Holtermanska sjukhuset i Göteborg. Sittande från vänster: Gustaf Sterky (1855–1901), sedermera förvaltare på Ekeby i Stockholms län, Adolf Roos (1858–1937), sedermera lantbruksingenjör i Kronobergs län, riksdagsman, August Lundeberg (1849–1944), sedermera ägare av Oslättsfors bruk i Gästrikland, landstingspolitiker, Hardar Santesson (1858–1932), sedermera godsägare i Södermanland, kommunalpolitiker.

Bilden illustrerar hur en del glasplåtar ser ut idag: skiktytan är kraftigt krackelerad och delar av densamma har helt lossnat. (A 354.)

mer eller mindre unika bilder kan räddas till eftervärlden – bilder som speglar person- och kulturhistoria i Uppsala med omnejd under ungefär ett halvt sekel.

## Litteratur

Gurli Taube, Fotografen Osti och den ostiska plåtsamlingen på Carolina Rediviva, *Donum Grapeanum, Festskrift tillägnad överbibliotekarien Anders Grape på sextiofemårsdagen den 7 mars 1945*, Uppsala 1945.

Gurli Taube, *Ett svunnet Uppsala*, Stockholm 1966.