

# Det Rydinska hemmet i Walmstedtska gården

EVA NORENHAG ESTBERG

I den Walmstedtska gårdens huvudbyggnad bodde under 1800-talets senare hälft professorerna Edvard Walmstedt och Herman Rydin med familjer samt professor Isak Landtmansson, som var ungtkarl. Längsta tiden bodde Herman Rydin i huset. Han flyttade in 1860, då huset var nybyggt, och bodde här till sin död 1904. Det Rydinska hemmet, som på olika sätt är mycket väldokumenterat, är utgångspunkt för den museivåning som Upplandsmuseet inreder en trappa upp i Walmstedtska gårdens huvudbyggnad.

Husfadern Herman Ludvig Rydin kom från Jönköping till Uppsala för att studera vid universitetet. För att kunna studera var han av ekonomiska skäl tvungen att ge enskilda undervisning längre eller kortare perioder. Herman Rydins fader hade nämligen dött när sonen tog sin studentexamen. Herman Rydin var mycket ambitiös och vid 33 års ålder var han professor i svensk statsrätt, kyrkorätt, krigslagfarenhet och folkrätt vid Uppsala universitet.

Han gifte sig med Eleonora (Nora) Rydin född Genberg. Nora växte upp hos fosterföräldrar i Uppsala. När Nora var endast 33 år gammal dog hon i lungshot och efterlämnade fyra barn: döttrarna Sofia, Elisabeth och Anna samt sonen Herman, som var näst yngst av barnen.

Efter moderns död övertogs till stor del vården av barnen av en ogift, sjuklig syster till professor Rydin. Någon större kontakt mellan fadern och barnen lär inte ha förekommit enligt sonen Herman.

Ekonomi i familjen var besvärlig, då en professor endast tjänade 4 500 kr om året och dessutom hade studieskulder att amortera. I professorstjänstens avlöning ingick även ett visst kvantum ved, enligt sonen 12 famnar furuved att elda i kakelugnarna med. En del av furuveden kunde bytas ut mot björkved, som användes till bak och byk.

När professor Rydin flyttade in i våningen var hyran 550 kr om året, men denna steg naturligtvis under de år professorn bodde där. Lägenheten bestod av fem rum, jungfrukammare, kök, skafferi och serveringsrum.

När nu Upplandsmuseet återställer en professorsbostad i Uppsala, är målsättningen i första hand att rekonstruera just professor Rydins bostadsvåning. När utgångsmaterialet inte är tillräckligt för detta, måste man använda sig av annat tidstypiskt material.

Man kan gott och väl säga att professor Rydins hem, som professorshem betraktat, var betydligt enklare i jämförelse med andra. Detta kan fastställas vid en genomgång av det källmaterial som finns, dels rörande professor Rydins hem, dels rörande andra 1800-tals hem.

Som utgångspunkt finns de interiörfotografier, som fotografen A. Dahlgren tog 1905 av professor Rydins hem, bilderna 2-6, samt familjebilder från hemmet tillhörande fru Ebba Rydin-Blanck, barnbarn till professor Rydin. Dessa visar vilken typ av föremål som har förekommit. På fotografier av de skilda rummen ses porträtt, blommor, placering av möbler m. m. Kompletterande uppgifter rörande t. ex. köksinventarier, linne, glas, porslin m. m. finns att hämta i bouppteckningarna efter såväl fru Nora Rydin som professor Rydin själv. I dessa bouppteckningar finns alla inventarier i hemmet upptagna. Speciellt preciserad är bouppteckningen 1905 efter professor Rydin. Där finns föremålen upptagna i rumsföljd, vilket underlättar möbleringen av de platser i hemmet, som ej är dokumenterade genom fotografierna. Rörande färgerna, möblerna och stämningen i hemmet innehåller sonen Herman Rydins memoarer många intressanta uppgifter.

Beträffande de punkter i hemmet där upplysningar saknas eller beträffande enstaka föremål som ej har gått att återfinna, har samtida material, i form av fotografier och annan dokumentation, på bl. a. Nordiska museet och Stadsmuseet i Stockholm fått utgöra utgångspunkt vid rekonstruktionen av det Rydinska hemmet.

Vid sökandet av speciella detaljer till hemmet, som typ av tvättsserviser eller typ av blomkrukor, vilka användes och tillverkades under en viss tid, kan en del tillverkare fortfarande ha kvar gamla priskuranter. Väl fastslagen typ av föremål kan antikmarknaden ha mycket av intresse. Dessa upplysningar behövs i viss mån även vid bedömning av föremål som kommer från privatpersoner.



Bild 1. Professor Herman Ludvig Rydin. Foto H. Osti 1862.  
Tillhör fru Ebba Rydin-Blanck.

Rumsplanen i professor Rydins bostad i Walmstedtska gården är typisk för det sena 1800-talets mer burgna hem. Oavsett rumsantalet skulle några rum, i det här fallet herrum, förmak, sal och sovrum, ligga i fil och helst vetta ut mot en park eller annan öppen plats. Professor Rydins bostad bestod som tidigare nämnts av fem rum samt jungfrukammare, kök, serveringsrum och skafferi.

Från tamburen kom man direkt in i salen med sina tre fönster. Till vänster därom låg förmak och herrum, till höger sovrum.

Herrummet, bild 2, rökrummet eller biblioteket som det även kallades, skulle enligt 1800-talets rumsplan ligga ytterst i rumsfilen. Detta rum var professor Rydins arbetsrum, där möblemanget utgjordes av skrivbord, bokhyllor och den så kallade tentamenssoffan, soffan där den stackars tentanden satt under ett förhör. Vid dessa förhör användes den enkla fotogenlampan i taket som ljuskälla. Annars använde professor Rydin alltid vaxljus som ljuskälla. På golvet fanns antingen en



Bild 2. Herrummet, professor Rydins arbetsrum, där den så kallade tentamenssoffan stod. Foto A. Dahlgren 1905.

nöthårsmatta eller hopsydda trasmattor med halm under. Det senare för att utestänga golvdraget. Professor Rydins åtskilliga bokhyllor var fyllda av vetenskaplig litteratur, men även av skönlitterära verk t. ex. av författarna E. G. Geijer, E. Tegnér, J. L. Runeberg m. fl.

Placeringen av herrummet i slutet av rumsfilen berodde till stor del på att husfadern, för läsning och skrivarbeten, ansågs behöva avskilt lugn, på behörigt avstånd från barnkammaren och köksavdelningen, som låg i andra änden av bostaden.

Det omtalas i berättelser från 1800-talet att barnen ytterst sällan tilläts att störa husfadern i hans allra heligaste. Nästan enbart i de fall då fadern hade rollen av övervakare eller bestraffare tilläts barnen att komma dit in. När det gäller professor Rydin, berättar barnbarnen att de ibland fick komma in till farfars rum.

Förmaket därintill, bild 3, var bostadens finrum. Familjen Rydin hade där en vacker soffgrupp i mahogny och klädd i ett rött möbelyg. Hela tre soffor fanns i rummet, och även i detta rum hade professor



Bild 3. Förmaket, eller salongen, med sin vackra soffgrupp i mahogny och klädd i rött möbelyg. Golvet är täckt av en matta i brysselstil. Foto A. Dahlgren 1905.

Rydin varit tvungen att ställa in en bokhylla, för att få plats för sina böcker. Golvet täcktes i det närmaste helt av stor matta i brysselstil. Vid de två fönstren stod fönsterbord och på dessa blomkrukor med praktfulla palmer. På väggarna fanns det gott om porträtt och fotografier, dels av författare såsom Geijer och Tegnér, dels av släktingar.

Under 1800-talets senare del, berättas att detta rums möbler till vardags ofta var täckta med vita överdrag och att rummet i en del fall t. o. m. kunde vara oeldat. Barnen Rydin var ofta lite rädda för detta oanvända och ogästvänliga rum.

Salen, bild 4, som var nästa rum i filen, var också ett festrum, men hade en varm och trivsam karaktär över sig. Sonen berättar i sina memoarer, att längs med ena väggen fanns en taffel, som barnen var tvungna att spela på. Skänken, som var en obligatorisk möbel, var placerad längs med en långvägg och omgiven av bokhyllor. Ett dokumentskåp och ytterligare två skåp fanns i detta rum. Professor Rydin hade stor användning av skåp och hyllor.



Bild 4. Salen där barnen ofta satt vid det runda salsbordet för att göra sina läxor. På golvet syns korkmattan under salsbordet och gångmattorna mellan rummen. Foto A. Dahlgren 1905.

Vid fönstren stod två spelbord med krukväxter på och mitt på golvet fanns det runda, utdragbara matsalsbordet. Golvet täcktes under matsalsbordet av en bit rektangulär korkmatta, i övrigt hade man endast trasmattor som gångmattor mellan rummen.

Under senare delen av 1800-talet var salen det rum som användes mest. Här läste barnen läxorna runt salsbordet. Alla måltider serverades i salen och här tillbringade husmodern ofta sin tid vid sina syarbeten. Det förhållandet att pianot eller taffeln stod i salen bidrog ytterligare till rummets popularitet.

Sovrummet, bild 5, låg ytterst vid denna ända av rumsfilen och hade under 1800-talets senare del kvar sin karaktär av sällskapsrum. När fru Nora Rydin levde fanns i detta rum den imponerande, hopskjutbara dubbelsängen, den s. k. imperialsängen. Den var tillverkad i mahogny och var på dagen högt uppbäddad. Rummet var möblerat med byrå, spegel och kommod. En sängkammarmöbel bestående av soffa, bord och stolar var även placerade i detta rum. Då fru Nora Rydin dog flyttades den stora imperialsängen upp på vinden. I stället placerades



Bild 5. Sovrummet, som det såg ut efter fru Nora Rydins död, då benämningen vardagsrum användes. Foto A. Dahlgren 1905.

ytterligare en soffgrupp i rummet. Benämningen på rummet blev då vardagsrum.

Denna del av bostaden kallades under 1800-talet för frusviten och sovrummet var då det viktigaste rummet i den sviten. Här inne hade husfrun ofta sitt skrivbord, sybord och symaskin.

Känslan att varje familjemedlem behövde ett eget rum och en egen sängplats var ännu outvecklad under 1800-talets senare hälft. Därför var det högst ovanligt att barnen hade ett eget rum. Under de sista årtiondena på seklet propagerade dock några arkitekter för bättre utformning av rum för barnen.

Hos familjen Rydin lär ett rum redan under 1860–70-talen ha fungerat som barnkammare, men uppgifterna rörande utseendet av detta rum är mycket knapphändiga.

Från andra källor finns upplysningar om hur en barnkammare kunde se ut. Rummets möblering var mycket enkel: hopskjutbara järnsängar för barnen och ofta någon, från de övriga rummen kasserad,

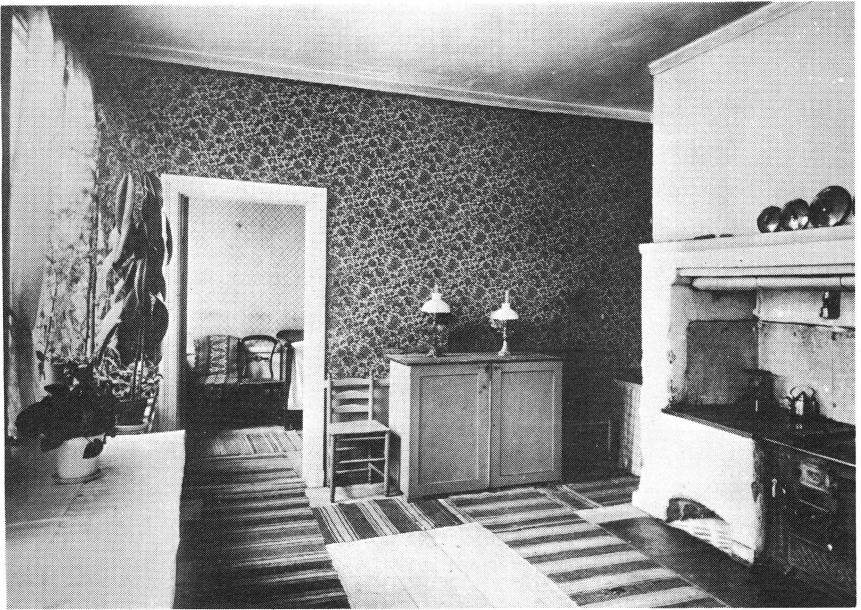


Bild 6. Interiör av köket med dess möblering. I bakgrunden skymtar jungfrukammaren.  
Foto A. Dahlgren 1905.

kommod och byrå. I skrifter från 1800-talets slut rekommenderas att inte ha mattor på golven i detta rum och att ha så få levande ljuskällor som möjligt.

Barnkammaren låg mellan föräldrarnas sovrum och köket, vilket var mycket praktiskt. Föräldrarna hörde om barnen grät på natten; det kunde ju hända att barnjungfrun inte var tillräckligt påpasslig. Tjänarna kunde också lätt tvätta av barnen smuts efter det de hade varit ute och lekt innan de fick gå in i de övriga sällskapsrummen.

Köket, bild 6, var sparsamt möblerat hos familjen Rydin. Där fanns endast en skänk, ett fällbord och ett kryddskåp. Man hade också en fin järnspis för matlagning, och disken sköttes i en kopparbalja, placerad på ett bord vid dörren till serveringsrummet. På en hylla i köket stod hemmets kopparkärl placerade.

I skafferiet, som hos familjen Rydin var ett stort rum med fönster vettande ut mot Syslomansgatan, förvarades alla slags inläggningar t. ex. senapsgurkor, rödbetor i burkar, inkokta spritärtor i buteljer och insaltade grönsaker.





Bild 7. Professor Rydin, dottern Anna Rydin och apotekare Södermark sittande i förmaket. Foto tillhörande fru Ebba Rydin-Blanck.

I ett torrskaffereri, vilket saknade fönster och var varmare än det tidigare nämnda skafferiet, förvarades specerier, torkad frukt och torkade grönsaker.

I serveringsrummet mellan kök och sal fanns fasta skåp för porslin. I övrigt saknades här möbler, endast ett serveringsbord kunde ställas dit ibland.

Intill köksavdelningen låg jungfrukammaren, som var möblerad med de enklast tänkbara möbler, en utdragssoffa till säng, byrå och kommod. I övrigt ställdes från våningen undanflyttade möbler in i detta rum, t. ex. stolar eller något skåp.

Livet i den Rydinska familjen kunde te sig på följande sätt.

Byk skedde åtminstone en gång mitt i vintern i därför avsedda lokaler. Tvätten klappades ren vid ån av i kylan påpälsade tvättgummor på knä. Storbak skedde i samma lokaler, dvs. i brygg- och bagarstugan, där även gårdskarlen med familj bodde. Storbaket ägde rum i oktober månad, då det hårda brödet bakades för hela vintern och mjukt bröd för en kortare tid framåt. Mjukt bröd brukade tjänstefolket även baka varje lördagseftermiddag i köksspisen.

Det var också på hösten som vinterförrådet av kött inköptes och saltades in. Nedsaltning var ett mycket vanligt konserveringssätt under den här tiden.

Vatten hämtades ur ån till hushållsbehoven, men dricksvattnet bars ett par gånger om dagen från S:t Eriks källa, belägen c:a 100 m sydöst om gården. Detta var barnens dagliga uppgift, vilket inte alltid var så roligt.

Tjänstefolket utgjordes av husan Lovisa, som kom till familjen som tjugoåring och stannade till sin död vid 65 års ålder. Köksan Gustava kom senare och arbetade så småningom hos en av systrarna Rydin. Dessa s. k. trojänare tog också stor del i barnen Rydins uppfostran, eftersom barnen tidigt blev moderlösa. Även när barnen blev så gott som vuxna hade trojänarna stor betydelse för dem. Detta gällde speciellt lille Herman, som när modern dog fick en egen »amma», Lovisa. Lovisa upphörde aldrig att följa hans uppväxt från småskolan upp till universitetsstudier och giftermål.

Kosthållet, speciellt för barnen, hos familjen Rydin var mycket enkelt. Frukost utgjordes enbart av hårt bröd, sönderbrutet i en djup tallrik mjölk. Mjölken som under natten hade stått i en kakelugnsnisch, var ljum och skinnig. Sön-, helg- och födelsedagar var dock undantagna från denna kost. Då bjöds det på kaffe och en mjuk smörgås. Frukostens enkla matsedel vankades även till kvällsmat, utom på vintern då mjölken utbyttes mot ölost. Ölost är ett hopkok av svagdricka och mjölk, vilket enligt barnen inte var speciellt tilltalande.

Husfadern fick själv vid dessa måltider emellertid en helt annan matsedel. Han åt ägg, mjuka smörgåsar med ost och till detta drack han kaffe. Han satt naturligtvis vid samma bord som barnen. Middagsmålet bestod av soppa och en rätt. På helgdagarna kunde en enkel efterrätt förekomma, vanligtvis »giftas» eller ängamat dvs. grädde, lingonsylt och skorpmjöl omrörda i en geléskål.

Någon kritik av maten fick inte förekomma och naturligtvis skulle all mat ätas upp. Bordsskicket var mycket strängt. Barnen tilläts sällan att yttra sig och i de fall man hade gäster vid middagsbordet fick barnen endast svara på tilltal. Den gällande regeln var: »Maten skulle tysta munnen.»

Det Rydinska hemmet i Walmstedtska gården, så som det framträder i fråga om möblering, familjeliv, kosthåll m. m. i källor från slutet av 1800-talet och sekelskiftet, har en hel del drag som kan betraktas som allmängiltiga under den aktuella tiden, åtminstone inom de högborger-

liga och akademiska kretsarna i staden. Men vissa förhållanden är speciella för just detta hem. Grundmöbleringen och rumsfunktionerna är typiska för sin tid, medan vissa detaljer, t. ex. de enkla möblerna och den stora mängden bokhyllor, är utmärkande för familjen Rydin.

## Källor

Birgit Geijvall, *1800-talets stockholmsbostad*, Uppsala 1954.

Mathilda Langlet, *Husmodern i staden och på landet*, Stockholm 1884.

Gurli Linder, *På den tiden*, Stockholm 1924.

Herman Rydin, *Ur minnet och andra gömmor*, Stockholm 1929.

Bouppteckning upprättad efter fru Nora Rydins död 1865, Landsarkivet i Uppsala.

Bouppteckning upprättad efter professor Herman Ludvig Rydins död 1904, Uppsala tingsrätts arkiv.

Uppgifter lämnade vid intervjuer med fru Ebba Rydin-Blanck, Uppsala, och fröken Nora Rydin, Stockholm, barnbarn till professor Rydin.