

# Walmstedtska gården i Uppsala

OLA EHN

Walmstedtska gården vid S:t Eriks torg i Uppsala står nu färdigrestaurerad. Efter en under de sista femtio åren ibland ganska hårdhänt behandling har den nu, så långt det varit möjligt, återtagit sin ursprungliga karaktär från omkr. 1860. En vital del av den traditionsrika och kulturhistoriskt förtätade miljön kring domkyrkan och S:t Eriks torg har bevarats åt framtiden, och genom att Uppsala kommun låtit inreda huvudbyggnadens bottenvåning för mottagningar m. m. har huset på ett sätt också återfått sin representativa funktion.

Varför har man bevarat Walmstedtska gården och varför har man lagt ner så stor omsorg på restaureringen? Förutom att den på ett naturligt sätt sluter det kulturhistoriska rummet vid S:t Eriks torg utgör den en utomordentligt god representant för en typ av stadsgård, ämbetsmannagården, som en gång varit mycket vanlig i Uppsala. Ända sedan stormaktstiden har en betydande del av Uppsala stads innevånare varit knuten till universitetet, och under lång tid har det också funnits ett flertal ämbetsmän i kyrkans, länsstyrelsens och andra statliga institutioners tjänst. Denna grupp färgade naturligt nog inte bara den sociala miljön utan också den fysiska, dvs. utformningen av hus och gårdar och därmed hela stadsbilden.

Ämbetsmannagården skiljde sig i flera avseenden från den andra i Uppsala vanliga gårdstypen, borgargården. Ämbetsmannagården var i huvudsak en bostadsgård, medan borgargården, antingen den tillhörde en hantverkare eller en handelsman, skulle rymma både bostad och alla de lokaler som krävdes för hantverket resp. handelsrörelsen. Borgarens större behov av många olika hus gjorde att dennes gård utnyttjades hårdare för bebyggelse. Borgargården fick därigenom en mer sluten karaktär. Dessutom kan man konstatera att de största gårdstomterna i Uppsala i regel upptog en hög ämbetsmans gård, vilket ytterligare underströk ämbetsmannagårdarnas mer öppna karaktär. Genom att endast en mindre del av tomten utnyttjades för byggnader gavs plats åt

större, mer eller mindre parkliknande trädgårdar. Just dessa trädgårdar kom att bli ett av kännetecknen för ämbetsmannagården. Detta gav en alldeles speciell, öppen och under sommartid grönskande prägel åt stadsdelen Fjärdingen, väster om Fyrisån, där de flesta ämbetsmannagårdarna återfanns under 1700- och 1800-talen.

Det var i slutet av självhushållets tid som Walmstedtska gården anlades, en tid då man också tydligt kunde märka det nya som skulle komma i fråga om boendeformer och levnadssätt. Redan 1852 stod t. ex. det s. k. Olympen vid Västra Ågatan, Uppsalas första stora hyreshus, färdigt. Uppsalas bebyggelse höll sig under 1850-talet ännu i stort sett inom de gränser som drogs upp vid 1600-talets stadsplanereglering, men en expansion österut längs Vaksalagatan hade börjat och byggenskapen i staden var livlig. Mot slutet av 1850-talet var man uppe i en befolkningssiffra på nära 9 500 mot ca 8 000 tio år tidigare.

Kvarteret Karin, där Walmstedtska gården ligger, bildades 1825 i samband med att det gamla, under 1600-talet utlagda kvarteret Disa, som sträckte sig från S:t Larsgatan ned till Fyrisån, delades av den då från S:t Olofsgatan till Oxtorget (nuv. S:t Eriks torg) förlängda Sysslomansgatan. Samtidigt breddades kvartersmarken mot sydöst, dvs. mot Oxtorget och Vattugränd.

Ännu i början av år 1850 stod kvarteret Karin obebyggt, om man bortser från en liten timrad bod från 1700-talet nere vid ån. Kvarteret upptogs då av en stor trädgård, som hörde till snickarmästare C. P. Holms fastighet Sysslomansgatan 2 i kvarteret Disa på andra sidan Sysslomansgatan. Tomtmarkens funktion som trädgård gick tillbaka ända till mitten av 1600-talet. Med undantag av några mindre fastigheter längs S:t Larsgatan upptogs då det gamla kvarteret Disa av en mycket stor tomt, vars nordöstra hälft, mot ån, utgjorde trädgård. Ägare till denna fastighet var under 1600-talets senare hälft professor Johannes Schefferus, vars biblioteks- och museibygnad från 1670-talet ju fortfarande ligger kvar inne på gården till nuvarande Vetenskapsso-cietetens fastighet vid S:t Eriks torg, bilderna 4 och 5.

1850 blev universitetets ritmästare professor Johan Way ägare till den nordvästra hälften av kvarteret Karin, alltså tomten närmast Järnbrogatan (nuv. S:t Olofsgatan). Samma år lät han bebygga tomten med dels ett stort tvåvåningshus av trä längs Järnbrogatan, dels en uthuslänga i

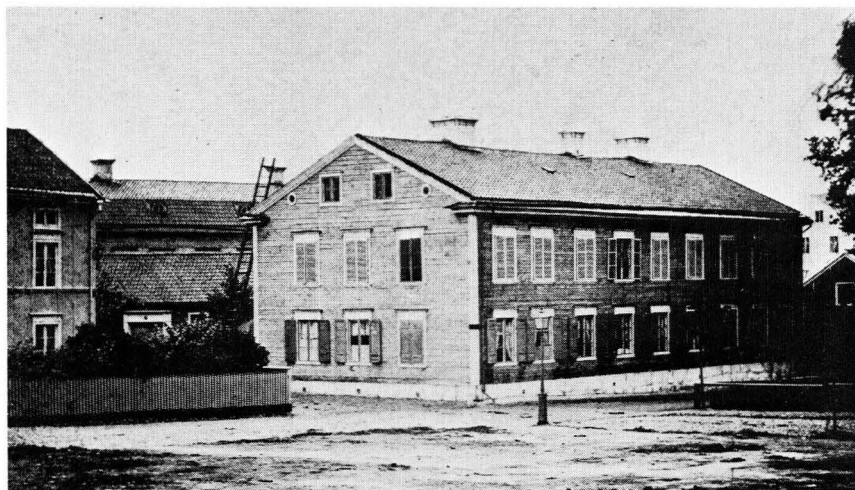


Bild 1. Walmstedtska gården från S:t Eriks torg innan huvudbyggnadens nuvarande ytterpanel tillkom. Foto omkr. 1865. Uppsala universitetsbibliotek.

hörnet av Sysslomansgatan och Järnbrogatan. Professor Way svarade själv för ritningarna till de nya husen. I huvudbyggnaden med dess två rymliga bostadslägenheter flyttade, förutom familjen Way, friherrinnan Augusta Tamm in med barn, guvernant, betjänter och pigor. Den första gårdsbildningen inom kvarteret Karin fick sålunda en hög social status, vilket naturligtvis också påverkade statusen på granntomten i sydöst.

Inte lång tid efter det att professor Way bebyggt sin tomt stod också en professor, Lars Petter Walmstedt (1782–1858), som ägare till den sydöstra tomten i kvarteret Karin, eller tomt nr 1 C i kvarteret Disa så som den då ännu betecknades.

Lars Petter Walmstedt, professor i kemi, hade tydligen planer på att lämna sin tjänstebostad i dåvarande Chemicum vid Västra Ågatan 24. Detta kan ha haft samband med delningen 1852 av professuren i kemi, som Walmstedt innehaft sedan 1822, i en professur i allmän kemi och en i mineralogi och geologi. Walmstedt valde att för sin del behålla det sistnämnda ämnet, som låg honom mycket varmt om hjärtat. Han såg sig då möjligen föranledd att lämna Chemicum och skaffa sig både ny bostad och nya arbetslokaler i avvaktan på att ämnet mineralogi skulle få egna institutionslokaler. I den kemiska institutionens lokaler var man



Bild 2. Kvarteret Karin från öster omkr. 1865. Längst till vänster planteringen på nuvarande Saluhallens plats, därefter Walmstedtska gården, över vars uthusbebyggelse reser sig professor Johan Ways bostadshus från 1850. Längst bort skimtar taket på det numera s. k. Ofvandalska huset i kvarteret Rudan. På Fyrisåns båda stränder ligger fullt av tvättgummor och klappar sin tvätt. Upplands fornminnesförening.

dessutom sedan länge mycket trångbodd, och Walmstedt hade länge arbetat intensivt för att få sina institutionslokaler utökade.

Senast 1855 lät Petter Walmstedt påbörja bebyggandet av sin nyförvärvade tomt med ett större bostadshus och en mindre byggnad med bl. a. brygg- och bagarstuga. Men åtminstone huvudbyggnaden fick av allt att döma stå oinredd ett antal år. Det kom att dröja till 1859–60 innan gården i sin helhet kunde tas i bruk. Då hade också en uthuslänga tillkommit. Petter Walmstedt hann aldrig se sin gård helt färdig. Han dog 1858 i sitt gamla hem i Chemicum. Det blev i stället sonen Lars Edvard som fullföljde byggnadsplanerna.

Edvard Walmstedt (1819–1892) var liksom fadern mineralog och geolog. Han blev docent i ämnet 1849 och efterträdde sin far som professor 1859.

Genom att den Walmstedtska tomten var så stor kunde byggnaderna



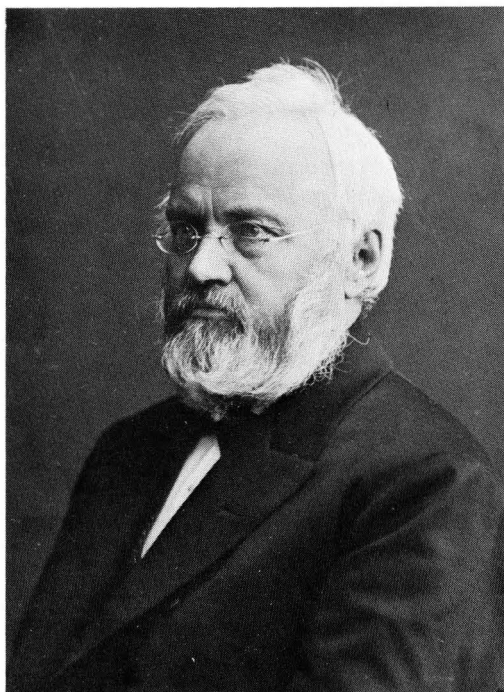


Bild 3. Professor Lars Edvard Walmstedt (1819–1892). Foto H. Osti 1881. Upplands fornminnesförening.

placeras med väl tilltagna friytor emellan, och i det nordöstra hörnet av tomten intill ån fanns också gott om plats för en trädgård. I sina huvuddrag fick alltså denna professorsgård en uppbyggnad och planering som följde samma mönster som de äldre ämbetsmannagårdarna i staden. Walmstedtska gården tillkom emellertid i en brytningstid. När den äntligen stod färdig byggde professorerna inte längre sina egna bostadsgårdar. I stället flyttade man in i moderna paradvåningar i de höga hyreshus, som nu började uppföras längs Östra Ågatan.

Det tvåvåninga bostadshuset, huvudbyggnaden, fick sin placering i hörnet av Sysslomansgatan och Vattugränd. Ena långsidan kom alltså att vetta mot sydöst och mot den plantering som låg där Saluhallen uppfördes 1908. Det ljusa läget skulle utnyttjas för raden av paradrums lägenheterna.

Huvudbyggnaden inreddes med två stora bostadslägenheter, en i varje våning, samt med fyra små vindskammare. Lägenheterna som fick i det närmaste identiska planlösningar inreddes med vardera 8 resp. 9 rum, ett kök, ett skafferi, ett serveringsrum, två förstugor och en s. k.

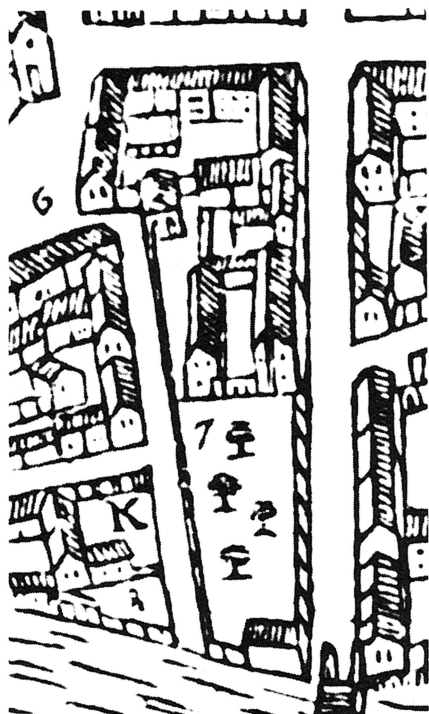


Bild 4. Kvarteret Disa 1679. Hela den långsmala delen ner mot Fyriskan utgjorde professor Johannes Schefferi fastighet. I tomtens övre vänstra hörn ses professors biblioteks- och museibyggnad; jfr bild 5. Detalj ur Olof Rudbecks huskarta över Uppsala 1679.

tambur, bild 9. Det var alltså fråga om mycket stora bostadslägenheter om man jämför med de flesta andra äldre bostadshusen av trä i Uppsala. Men samtidigt var det den typ av planlösning som mer välsituerade borgare och ämbetsmän i staden började tillämpa under 1840- och 1850-talen.

En anmärkningsvärd nyhet som infördes i vissa av 1840- och 1850-talens mer representativt utformade bostadshus var den särskilda köksingången med köksfarstu. Vi finner den också i Walmstedtska gårdens huvudbyggnad. Senare under 1800-talet blev den särskilda köksingången regel i större hus. Tamburen, utrymmet mitt i huset innanför förstugan, var också en nymodighet. Samtidigt därmed introducerades den glasade innerdörren, som fick sin plats mellan förstugan och själva lägenheten. Detta för att den annars fönsterlösa tamburen skulle få lite ljus.

De olika rummen hade vart och ett sin speciella funktion och dignitet som skulle markeras genom fast och lös inredning. Rummens olika funktioner och de hem som var inrymda i huvudbyggnaden skall här



Bild 5. Schefferi bibliotek från 1670-talet på nuvarande Vetenskaps-societetens tomt vid S:t Eriks torg. Byggnaden ingick i den stora professorsgård som under 1600-talet upptog en mycket stor del av gamla kvarteret Disa; se bild 4. Foto 1948. Upplands fornminnesförening.

inte närmare beröras. De tas upp till närmare behandling i nästa uppsats som beskriver det Rydinska hemmet. I fråga om den fasta inredningen markerades rumsfunktionerna bl. a. genom valet av dörrtyper och kakelugnar, men framför allt genom valet av tapeter. Sålunda sattes mellan paradrummen höga s. k. döbattangdörrar med helfranska speglar in. Mellan barnkammare, köksutrymmen och jungfrukammare där- emot fick det räcka med låga enkeldörrar med halvfranska speglar.

De första tapeterna i huvudbyggnadens båda bostadsvåningar var alla maskintryckta. Också detta var en stor nymodighet. Ännu under 1840-talet och under större delen av 1850-talet var det vanligast i Uppsala att man hade handmålade s. k. schablontapeter samt stänktapeter. Endast undantagsvis kunde då tryckta tapeter eller bårder förekomma i något enstaka hem.

Vid de undersökningar av huvudbyggnaden som föregick restaureringen framgick klart skillnaden i fråga om kvalitet och typ på de första tapeterna i de olika rummen. I paradrummen, dvs. matsalarna och salongerna, samt i sängkamrarna och herrummen påträffades de mest påkostade tapeterna när det gäller mönsterrikedom, formfantasi och antal färger. I de övriga rummen var tapeterna i sparsammare mönster och färg, men ofta mer naturalistiska. Kök, jungfrukammare, förstugor

och trappuppgångar hade den enklaste och billigaste typen av tapet, den som hade ett närmast nonfigurativt och småmönstrat tryck i en intensivt blå färg på tunt papper. Vid restaureringen av huvudbyggnaden har detta schema beträffande tapetseringen så långt möjligt följts. Bl. a. har tre av de ursprungliga tapetmönstren, representerande de olika huvudtyperna, nytryckts.

I sin yttre form representerar Walmstedtska gårdens huvudbyggnad en hustyp som började uppträda i Uppsala i slutet av 1830-talet och som blev allt vanligare under 1840- och 1850-talen (t. ex. det s. k. Prinshuset från 1837 vid Bävnersgränd 6, det s. k. Fågelsången från 1844 vid Svandammen, rivet 1939, Hushållsskolans hus från 1846 vid Svartbäcksgatan 12, rivet 1963, och Fackskolans hus från 1852 vid Trädgårdsgatan 12, bevarat men kraftigt ombyggt på 1900-talet). Byggnadskroppen är relativt bred och lång och den täcks av ett sadeltak med lågt fall. Fönstren är alla tre rutor höga i båda våningarna. De är placerade med jämna mellanrum, och inget fönster framhävs framför det andra. För att inte regelbundenheten i fasaden skulle förryckas, gjorde man blindfönster i de axlar, där riktiga fönster ej behövdes för ljusets skull. Omfattningarna fick samma form som de på de flesta andra trähus som uppfördes under 1850-talet (t. ex. Fackskolans hus Trädgårdsgatan och Edlingska gården i hörnet av Kyrkogårdsgatan och S:t Olofsgatan). De kan till sin utformning karaktäriseras som en starkt förenklad och stiliserad variant av 1840-talets betydligt rikare omfattningar. De ännu bevarade genombrutna fönsterluckorna i övre våningen tillhörde också den ursprungliga exteriören. Däremot hade bottenvåningen från början luckor med fyllda speglar.

Det liggande timret i ytterväggarna stod under de första 10–15 åren synligt, bild 1. Det var målat i en gul färg. Mot denna stod fönsteromfattningar, taklister och knutbräder målade i vitt eller ljusgrått.

Under senare delen av 1860-talet kläddes fasaderna med stående slät panel. För att liva fasaderna uppsattes ett profilerat s. k. våningsband runt huset i underkanten på övre våningens fönster. Vidare markerades fönsteraxlarna med lodräta släta lister, som löpte i linje med fönstrens yttersidor från taklisten ned till sockeln. Denna för Uppsala alldeles speciella paneltyp, den s. k. Uppsala-panelen, blev mycket vanlig på stadens både äldre och yngre trähus under 1850-talet och framför allt 1860-talet. Även beträffande panelen kan man tala om en förenklad



Walmstedtska gården med sitt framträdande läge vid Fyrisåns västra strand utgör en betydelsefull del i den kulturhistoriskt mycket intressanta och förtätade miljön norr om Uppsala domkyrka. Foto, från norr, förf. 1974.





Bild 6. Norra delen av S:t Eriks torg samt kvarteren Disa och Karin. Foto A. Dahlgren 1902.

och standardiserad variant av 1840-talets Uppsala-panel. Det förefaller som om den byggnadshausse som kom på 1850- och 1860-talen föranledde mer rationella arbetsmetoder, där rent hantverksmässigt och individuellt utformade produkter fick ge vika för mer eller mindre maskinellt framställda massfabrikat.

Brygg- och bagarstugan, som sannolikt blev först färdig av gårdens hus, fick en alldeles speciell utformning och tilldrar sig därför särskilt intresse. Detta beroende på att till denna byggnad förlades inte bara de traditionella utrymmen, som krävdes för gårdens bak och brygd, utan också ett par bostadsrum och, framför allt, arbetsrum, dvs. laboratorium och mineralkabinett, för professor Walmstedt själv. Han, och säkert också hans son Edvard, behövde ju speciella utrymmen för sitt mineralogiska material och för sina forskningar kring detta.

Arbetsrummen förlades till de två gavelrummen närmast ån. Utrymmena för bak och brygd, som senare också kom att användas för

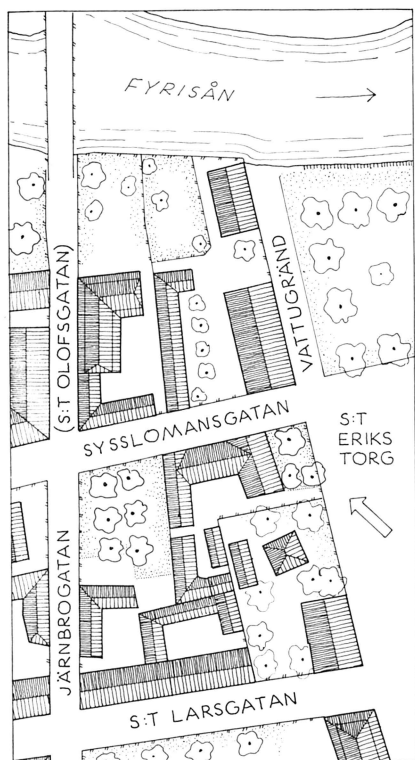


Bild 7. Kvarteren Disa och Karin 1865. Den övre högra fastigheten på kartan är Walmstedtska gården. Rekonstruktion av förf. med ledning av bl. a. äldre tomtkartor i stadsingenjörskontorets i Uppsala arkiv.

tvättning och strykning, förlades till två rum i mitten av huset. Två bostadsrum inreddes i kortändan närmast huvudbyggnaden. Till var och en av de tre avdelningarna ledde en särskild ingång från trädgårds-sidan. Bilderna 10 och 11.

Liksom huvudbyggnaden uppfördes brygg- och bagarstugan, eller kanske rättare sagt laboratoriebyggnaden, av liggande timmer, som en tid stod synligt och målat i en gul färg. Panelen tillkom samtidigt som huvudbyggnadens.

Uthuslängan intill granntomten i norr uppfördes till en mindre del av timmer, i övrigt av bräder på regelstomme. Till den timrade delen närmast Sysslomansgatan förlades två visthusbodar för förvaring av mjöl, kött m. m. Därunder inreddes en källare. I resten av längan inrymdes vagnsbod, mangelbod, vedbodar och svinhus samt dessutom sannolikt ett stall. En halvtrappa upp placerades avträdena. På vinden



Bild 8. Walmstedtska gården på 1880-talet, fasaden mot Vattugränd. Originalfotot sitter som huvud på ett gratulationskort, som professorskan Carolina Walmstedt skickade till förutvarande gårdskarrens hustru Carolina Lindgren på Carolina-dagen den 20 maj 1888. Tillhör rektor P. Lindgren, Uppsala.

fanns också möjlighet för gårdens hyresgäster att förvara diverse bohag. I uthuslängan samlades alltså alla de utrymmen som sedan gammalt behövdes på en stadsgård. Fähus saknades emellertid. Man hade visserligen ännu under 1850-talet egna kor inne på en del gårdar i Uppsala, men självhushållets tid var i övergående. Och det var under denna tid säkert inte särskilt populärt att skaffa kor till en nyanlagd gård mitt inne i staden. Under 1800-talets mitt propagerades ju livligt för att stadsgårdarna skulle göras sundare och sålunda frigöras från illaluktande och förorenande element.

Till bilden av den ursprungliga gårdsanläggningen hör också de höga plank mellan husen som slöt gården mot gatorna. En överbyggd bred portal ledde in från Sysslomansgatan. Vidare fanns, som redan antytts, en trädgård med träd och buskar i norra hörnet av tomten. Trädgården omgavs av ett gulmålat spjälstaket.

I övervåningen i huvudbyggnaden flyttade Edvard Walmstedt in som nyttnämnd professor. Här bodde han till sin död 1892. Bottenvå-



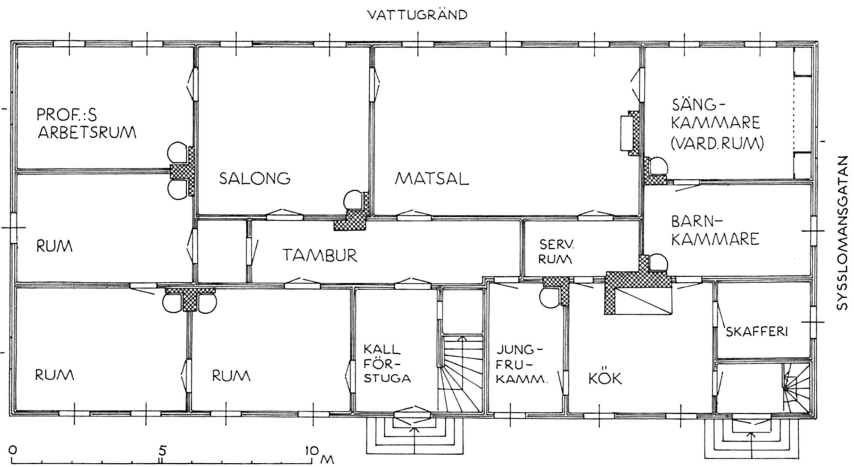
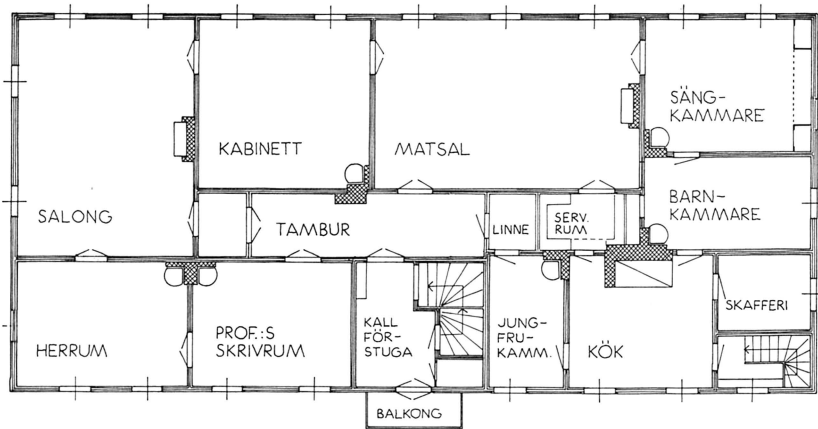


Bild 9. Huvudbyggnadens på Walmstedtska gårdens båda våningsplaner i ursprungligt skick. I bottenvåningen, nedtill på bilden, bodde professor Herman Rydin med familj samt i de tre rummen till vänster mot gården ungkarlen professor Isak Landmansson. Övervåningen disponerades helt av professor Edvard Walmstedt med familj. Rekonstruktion av förf. med ledning av uppmätning av Wikforss arkitektkontor AB, Uppsala, samt av uppgifter dels hämtade ur H. Rydin, Ur minnet och andra gömmor, dels lämnade av Claes Ljungdahl.

ningen hyrde Walmstedt ut till sin kollega Herman Ludvig Rydin (1822–1904), professor i svensk statsrätt, kyrkorätt, krigslagfarenhet och folkrätt. Rydin hyrde dock inte hela våningsplanet, utan de tre



Bild 10. Walmstedtska gårdens f. d. brygg- och bagarstuga, som också innehöll professorerna Walmstedts laboratorium och mineralkabinett. Foto Gunnar Sundgren 1929.

rummen i norr hyrdes av en annan kollega, ungarlen och professorn i romersk rätt m. m. Isak Landtmansson (1829–1901).

Herman Rydin var en framstående och välkänd person i det sena 1800-talets Uppsala. Inte bara i sin egenskap av lärare och vetenskapsman. Han var också politiskt verksam, både på riksplenet och på det kommunala planet. Som riksdagsman deltog han bl. a. livligt i 1860-tallets representationsreform, där han tillhörde reformivrarna. En tid var han ordförande för Uppsala läns landsting. Han var också ledamot av den första stadsfullmäktigeförsamlingen i Uppsala efter kommunreformen 1863.

I över fyrtio år, från 1860 till 1904, kom Herman Rydin att bo på den Walmstedtska gården. Genom sonen Hermans memoarer och genom Alfred Dahlgrens fotografiska dokumentation av hemmet 1905 känner vi detta så pass väl, att det till väsentliga delar kan rekonstrueras. Om denna rekonstruktion, som Upplandsmuseet gör i huvudbyggnadens övervåning, och om det Rydinska hemmet, handlar nästa uppsats.

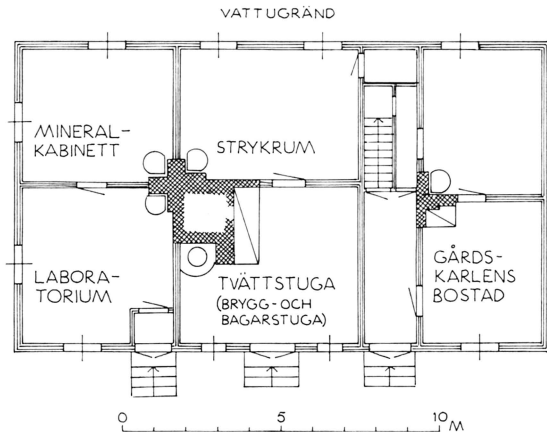


Bild 11. Walmstedtska gårdens brygg- och bagarstuga under professor Edvard Walmstedts tid. Rekonstruktion av förf. med ledning av uppmätning av Wikforss arkitektkontor AB och uppgifter lämnade av Claes Ljungdahl.

Från den walmstedtska och rydinska epoken till nu har gått många år och under denna tid har Walmstedtska gården genomgått skiftande öden och sett sin omgivning ändra gestalt. Ganska snart under 1900-talet inreddes här, liksom i så många andra äldre hus vid Syslomanngatan, butiker såväl i huvudbyggnadens bottenvåning som i uthuslängans visthusbodar. I huvudbyggnadens bottenvåning och i f. d. brygg- och bagarstugan inreddes också ytterligare lägenheter.

Planerna på att bevara Walmstedtska gården fördes fram 1954 av 1947 års museikommitté med uppdrag att utreda frågan om ett stads- och landskapsmuseum i Uppsala. Gården skulle utgöra en del av ett stort museikomplex inom Saluhallsområdet, i vilket också Akademi-kvarnen skulle ingå. Som bekant blev dessa planer förverkligade endast beträffande kvarnbyggnaden. Men 1963 inköpte dåvarande Uppsala stad Walmstedtska gården i bevarandesyfte. Kulturcentrumkommittén i Uppsala fick i uppdrag att utarbeta förslag till gårdens framtida användning, och 1967 förelåg ett konkret förslag med Gösta Wikforss som arkitekt. Detta förslag låg till grund för den nyligen avslutade restaureringen. Delvis fullföljdes intentionerna i museikommitténs förslag. Huvudbyggnadens övervåning har återställts i sitt ursprungliga skick och inreds av Upplandsmuseet till ett professorshem från slutet av 1800-talet.

Huvudbyggnadens bottenvåning har Uppsala kommun inrett för representation och sammanträden. Den stod färdig i december 1973. Här har det varit nödvändigt att ta hänsyn till vissa praktiska krav

beträffande köksinredning, värme, ventilation m. m., men i övrigt har man genom val av bl. a. tapeter och lös inredning sökt ge våningen en 1800-tals- och sekelskiftesprägel.

I den förutvarande uthuslängan har verkstadslokaler för konsthantverkare samt en utställningslokal med butik inretts, medan i den gamla brygg- och bagarstugan, eller laboratoriebyggnaden, vid ån en bostad iordningställts.

## Källor

Ola Ehn, *Uppsalas stadsbild, Stadens begynnande omvandling 1809–1867*, lic. avh. i konsthistoria 1968. (Stencil.)

K. W. Herdin, *Bygge och bo i äldre tider*, Uppsala 1932.

K. W. Herdin, *Bygge och bo, 2, Gamla gårdar och deras ägare*, Uppsala 1934.

Herbert Lundh, *Det glömda Uppsala, Människor och händelser kring en kommunreform för hundra år sedan*, Uppsala 1963.

Herman Rydin, *Ur minnet och andra gömmor*, Stockholm 1929.

Nils Sundquist, *De arkitektoniska miljöerna i Uppsala före och efter branden 1702*, Uppsala 1956.

Nils Sundquist, *Upplandsmuseet, Provins- och stadsmuseet i Uppsala, dess tillkomst, utveckling och slutliga ordnande*, *Uppland* 1959.

Gustaf Svanberg, *Redovisning för en lång lefnad* (utgiven av N. V. Nordenmark), Uppsala 1949.

Ingemar Tunander, *Tapeter*, Örebro 1955.

*Uppsala universitet 1872–1897, Festskrift med anledning af Konung Oscar II:s tjugofemårs regeringsjubileum* (utgiven av Reinhold Geijer), Uppsala 1897.

Uppgifterna om hur de olika lokalerna i Walmstedtska gården var disponerade under Edvard Walmstedts tid finns i en skrivelse av den 4 april 1967 till f. d. häradshövding Einar Hörstadius, Uppsala, från f. d. majoren vid A 5 Claes Ljungdahl, Stocksund. Upplands fornminnesförenings arkiv.

Övriga arkivaliska källor: Uppsala magistrats protokoll från laga saluvärderingar 1837–71 (Uppsala stads arkiv: A IV c  $\alpha$  1  $\frac{1}{2}$ , Uppsala landsarkiv) samt från byggnadssyner och fastemätningar 1845–71 (Uppsala stads arkiv: A IV c  $\beta$  2, Uppsala tingsrätts arkiv); tomtmätningar rörande kvarteren Disa och Karin (Uppsala stadsingenjörskontor); Uppsala domkyrkoförsamlings husförhörlängder (Uppsala domkyrkoförsamlings arkiv: A I a:10 b, Uppsala landsarkiv).