

Tre märkliga uppsalafotografier

OLA EHN

1845 hade Uppsala turen att få besök av en av vårt lands första och skickligaste daguerreotypister, nämligen den i Stockholm verksamme fabrikören Johan Wilhelm Bergström (1812–1881). Bergström hade tidigt fångats av fransmannen L. J. M. Daguerres märkliga fotografiska uppfinning. Under ett tiotal år kom han att ägna sig åt denna fotokonst, som han utvecklade tekniskt och konstnärligt som ingen annan svensk. Resultatet av Bergströms besök i staden blev två daguerreotypier av Uppsala, som kan räknas till vårt lands märkligaste fotohistoriska och topografiska dokument. Den ena daguerreotypin visar domkyrkomiljön från söder, bild 1, och den andra staden från nordöst, bild 5.

Endast till för några år sedan var H. Ostis, P. Hansellis och ett par andra fotografers små fotografier i visitkortsformat från 1860-talet de äldsta för uppsalaforskningen kända fotografiska avbildningarna av staden. De bergströmska daguerreotypierna, som alltså är nära tjugo år äldre än Ostis och de andras fotografier, blev kända i samband med att fotoutställningen »Vi i bild» ordnades på Stockholms stadsmuseum 1967. Här kunde Fotografiska museets vänner visa fram delar av sin unika fotosamling, i vilken de båda daguerreotypierna ingår.

I Fotografiska museets vanners samling ingår också ett annat tidigt fotografi från Uppsala av stort intresse. Det visar Uppsala från söder, bild 10, och är taget i slutet av 1850-talet eller i början av 1860-talet. Egentligen är det här publicerade fotografiet ena delen av en stereobild. Det finns alltså möjlighet att uppleva ett stycke Uppsala för över 110 år sedan tredimensionellt!

De båda daguerreotypierna och stereobilden har sitt stora kulturhistoriska intresse däri att de visar Uppsalamiljön före det intensiva nybyggnadsskedet under 1850- och 1860-talen, då alltfler höga hyreshus och institutionsbyggnader kom att dominera i stadsbilden och då byggelsen på allvar trängde ut utanför de på 1600-talet uppdragna stadsgränserna. Vi kan alltså i de tre aktuella bilderna uppleva mycket



Bild 1. Uppsala domkyrkomiljö från söder 1845. Daguerreotypi av J. W. Bergström i H. Bäckströms samlingar, förvaltade av Fotografiska museets vänner.

av 1700-talets och det tidiga 1800-talets stadsbild och stämning, alltså bilden av en småstad ännu präglad av det agrara samhället.

Den daguerreotypi som visar domkyrkomiljön, bild 1, har ett motiv som avbildats fotografiskt många gånger från 1860-talet och framåt. Flera av de byggnader vi ser på denna bild – Trefaldighetskyrkan med tillhörande kyrkbod, Dekanhuset, Domkyrkan och Oxenstiernska huset – finns återgivna i samma skick och ur samma vinkel på senare och tydligare foton, men på några punkter berättar bilden mera och visar förhållanden före 1850-talets förändringar.

Stockholms nations tomt i kvarteret S:t Erik i hörnet av Drottninggatan och Nedre Slottsgatan ligger ännu obebyggd. Den hade stått obebyggd ända sedan den blev avbränd vid den stora eldsvådan 1702. Gustaf III hade en gång bestämda planer på att här uppföra ett universitetsbibliotek, men så snart grunden till byggnaden blivit lagd ändrades planerna och bygget avbröts. Det förefaller som om förberedelserna för det nuvarande nationshusets uppförande påbörjats. 1846 skulle ju na-

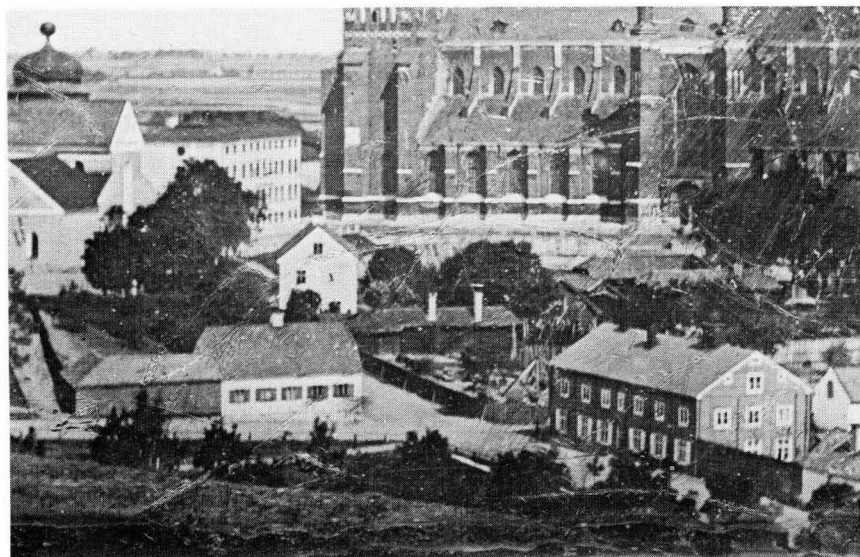


Bild 2. Detalj av daguerreotypin på bild 1. Till vänster Bondkyrko sockens klockare- och skolhus och till höger Gästgivargården i kvarteret Trädgården.

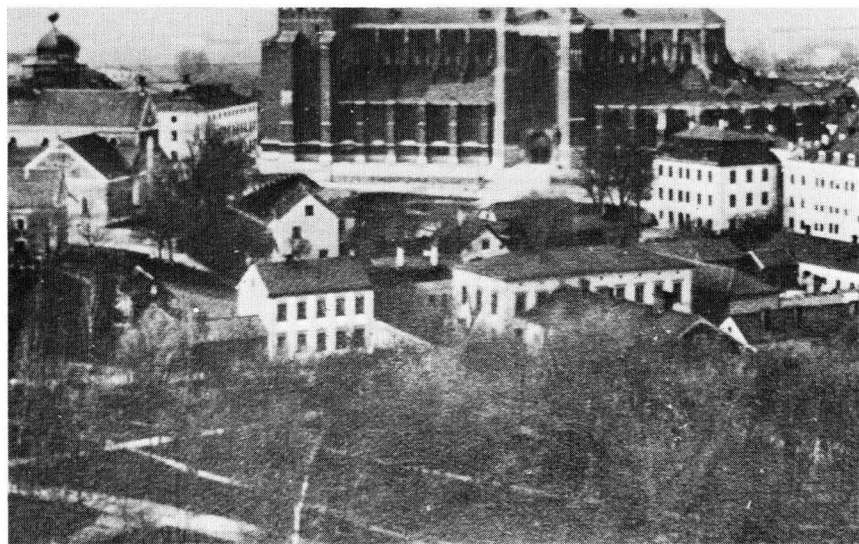


Bild 3. Uppsala domkyrkomiljö från söder omkr. 1880. Till vänster det 1852 om- och påbyggda klockare- och skolhuset och till höger därom Stockholms nations hus från 1846. Längst till höger och intill Oxenstiernska husets huvudbyggnad ses Stadshotellets annex från 1876. Foto H. Osti. Upplands fornminnesförening.

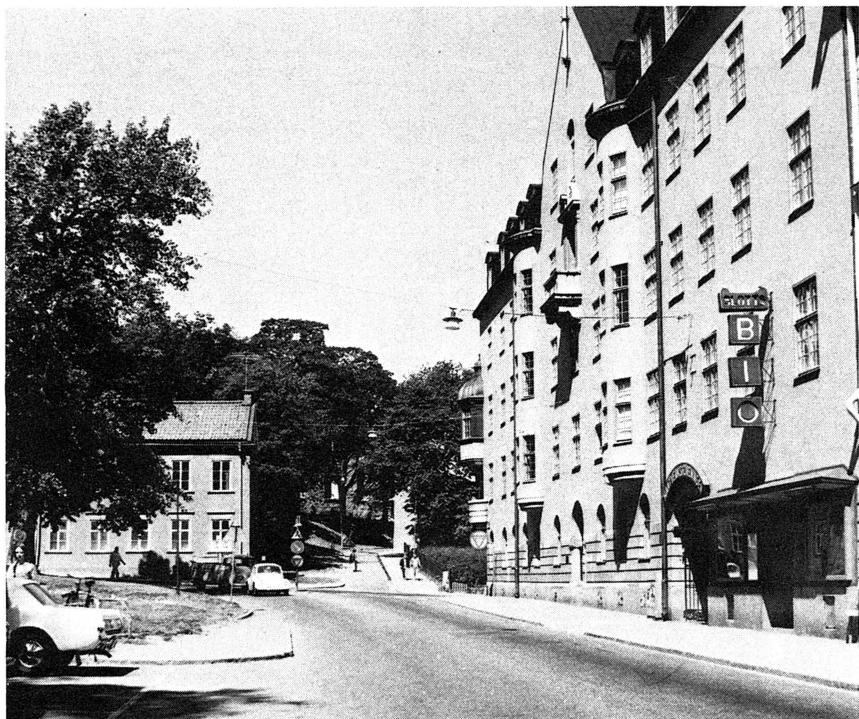


Bild 4. Korsningen Drottninggatan–Nedre Slottsgatan från sydöst. Till vänster Bondkyrko sockens förutvarande klockare- och skolhus, sedermera kommunalhus, och till höger Uppsala fabriks- och hantverksförenings hus från 1913, som ersatte den gamla gästgivargårdens huvudbyggnad. Foto G. Wallner 1973. Upplands fornminnesförening.

tionshuset komma att stå färdigt. Man ser på bilden något som liknar en stubbrytare innanför planket runt den blivande nationstomten. Förmodligen är man i färd med att bryta upp stengrunden till den en gång tänkta biblioteksbyggnaden.

Alldeles intill nationstomten och hitom det s. k. Söderbomska husets ljusa gavel ligger ett mycket ålderdomligt hus, som ger en uppfattning om hur det stora flertalet bostadshus i Uppsala såg ut under 1600- och 1700-talen. Det är en mycket låg rödfärgad timmerlänga med torvtak och höga vitmenade skorstenar. Huset stod kvar, fastän ombyggt, till slutet av 1950-talet.

Längst till höger, i kvarteret S:t Erik, kan vi lägga märke till de två stenhuslängor – gulmålade med vita hörnlisener och fönsterromfatt-

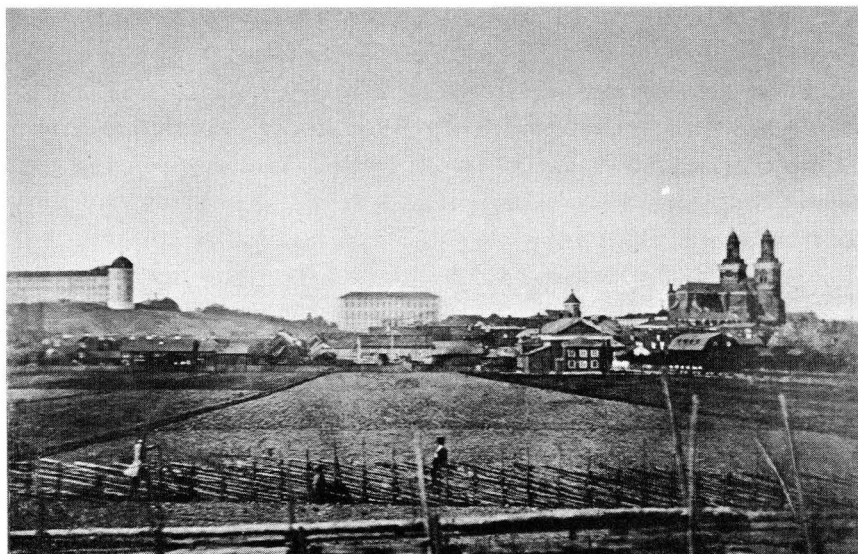


Bild 5. Uppsala från öster 1845. Daguerreotypi av J. W. Bergström i H. Bäckströms samlingar, förvaltade av Fotografiska museets vänner.



Bild 6. Detalj av daguerreotypin på bild 5 med till vänster teaterbyggnaden från 1842, i mitten Vaksala tullstuga från 1762 och till höger Schagerströms vagnslider och sädesmagasin från 1839, sedermera Vålamagasinet.

ningar – i hörnet av Drottninggatan och Trädgårdsgatan som 1857 byggdes till med bl. a. en långa utmed Drottninggatan och därvid blev stadens nya gästgivargård, vårt stadshotell.

Den låga ljusa stenbyggnaden med fönsterluckor och brutet tak längs Drottninggatan, till vänster på bilden, är Bondkyrko sockens klockare- och skolhus från 1780 i sin ursprungliga form. 1852 byggdes huset om. Bottenvåningens fönster förstörades och en övervåning påbyggdes. Till vänster om skolhuset ligger uthuset, men ännu har inte det lilla bostadshuset, den s. k. Basens stuga, i backen upp mot Trefaldighetskyrkan blivit byggt.

I det tredje kvartershörnet vid korsningen av Drottninggatan och Nedre Slottsgatan, i kvarteret Trädgården, ligger stadens dåvarande gästgivargård med sin tvåvånings huvudlänga av timmer, målad i gult och med vita fönsterluckor i bottenvåningen. Gården blev – när stadshotellet i kvarteret S:t Erik övertagit gästgiverifunktionen – på 1850-talet och senare föremål för flera förändringar genom ombyggnader, rivningar och nybebyggelse, som undan för undan ändrade anläggningens utseende. 1882 uppfördes ett högt hyreshus längs Drottninggatan. Den gamla huvudbyggnaden av trä försvann 1913 för att ge plats åt det höga bostadshus som nu står där.

Den andra daguerreotypin från 1845, bild 5, är tagen ungefär från en plats som idag motsvarar Siviatorget eller en punkt på Storgatan mitt emellan Vaksalagatan och Roslagsgatan. Man slås genast av hur de tre monumentalbyggnaderna slottet, Carolina Rediviva och Domkyrkan uppe på den ännu kala åsen betydligt mer än idag dominerar stadsbilden. Själva stadsbebyggelsen utgörs av en samling låga trähus, de flesta ännu rödfärgade. Endast stenbebyggelsen vid Stora torget med bl. a. Scheelegården på nuvarande Tempos plats och rådhuset i sin bevarade 1700-talsform höjer sig något över träbebyggelsen. Strax framför bebyggelsen ses det plank, som från tiden efter branden 1702 avslutade stadskroppen mot nordöst och som fram till 1810 markerade Uppsalas tullgräns mot Vaksala.

Innanför tullplanket, längs stadsdiket och Stadsdiksgatan (nuvarande Kungsgatan), skymtar man fruktträd och enstaka lusthus på några av de s. k. planteringsland eller koloniträdgårdar som uppsala-

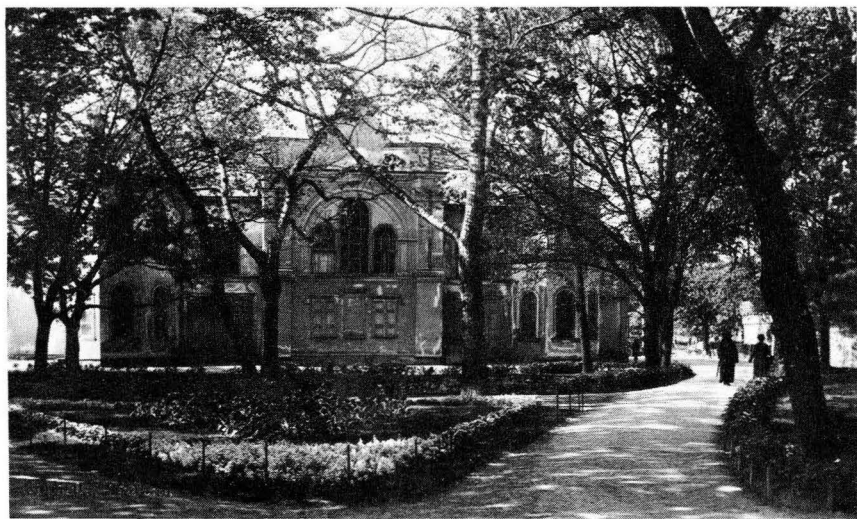


Bild 7. Uppsala Teater från Järnvägsparken. Teaterbyggnaden blev föremål för stora förändringar på 1860-talet. Bl. a. byggdes huset till mot Järnvägsparken och erhöll exteriören en putsdräkt i nyrenässansstil. Foto 1910-talet. Upplands fornminnesförening.

borgarna hade där. Det var på ett av dessa planteringsland som det välkända sommarvärdshuset Rullan växte upp under 1800-talet, med början på 1820-talet. Och till vänster på bilden kan man svagt ana det lilla lusthus, där, enligt Johannes Sundblad, traktören Mathias Wahlström på 1830- och 40-talen »bjöd sin publik på påbredda smörgåsar med ost eller medwurst, lilla supen och 'surt' öl». På 1850-talet gjordes en del utvidgningar av bebyggelsen på värdshustomten som gav anläggningen en mer restaurangliknande karaktär, om än ganska anspråkslös. Det var på 1860-talet som det lilla lusthuset genom om- och tillbyggnader förvandlades till en riktig schweizeripaviljong.

I förgrunden breder borgarnas åkrar ut sig. Det är delar av det s. k. Södra Lilla Stadsgärdet med sina ägogränser från 1600-talet. Redan fem år efter det att Bergström tog bilden kom detta område att stadsplaneras av lantmätare Eric Norén, och det började byggas med bostadshus i början av 1850-talet. Mellan gårdsgården i förgrunden och tullplanket drogs järnvägen fram tjugo år efter det att vår daguerreotypist förevigade staden.

Men bilden är värd att granska ytterligare. Träbebyggelsen som ses



Bild 8. Vålamagasinet, uppfört som vagnslider och sädesmagasin. Till vänster det numera rivna hyreshus från 1865, i vilket Vaksala tullstuga var inbyggd. Foto L. Gezelius 1967. Upplands fornminnesförening.

längst till vänster låg där Folkets hus nu reser sig. Bl. a. ser man det tvåvåningshus av trä från 1700-talet, som under 1840-talet var känt under namnet »Märsta». Då var huset fullt av studentrum, berättar Johannes Sundblad i sin bok Upsalalif. Sundblad berättar också att huset var brädfodrat och gult samt att till detta ledde, utefter stadsdiket, »en smal, gropig väg, ej en bit bättre än en vanlig skogs- eller åkerväg».

I mitten av bilden alldeles framför Carolina Rediviva ligger, mellan Smedsgränd och Vaksalagatan, ett magasin av tegel som var alldeles nyuppfört när bilden togs. Det blev ombyggt till bostadshus på 1870-talet och revs för ett par år sedan. På sidorna om magasinet ligger bodar, stall och fähus, troligen av rödfärgat timmer, som hörde till en stadsgård på denna tid.

Påtagligt utanför den gamla stadskroppen ligger på rena åkermarken den nästan nyuppförda teatern. På platsen reser sig idag stadshuset. Till höger om teatern ligger det vagnslider med magasin som karduanmakare J. Schagerström lät uppföra 1839 och som vi idag känner som Vålamagasinet. Mellan teatern och Schagerströms vagnslider



Bild 9. Folkets hus-fastigheten i kvarteret Oxen innan det nuvarande Folkets hus uppfördes. I fastigheten ingick den ljusa, låga tvåvåningslängan utefter Kungsgatan, som under 1840-talet var känd under namnet »Märsta». Foto 1948. Upplands fornminnesförening.

lyser den ljusa gaveln på Vaksala tullstuga, en liten envånings stenbyggnad med brutet tak. 1865 byggdes tullstugan in i ett stort hyreshus.

Bilden av teatern är särskilt värdefull. Veterligen utgör den den enda fotografiska avbildningen av byggnaden i sin ursprungliga form från 1842. Redan 1866 blev teatern, eller Chateau Barowiak som den vanligen kallades, föremål för en genomgripande om- och tillbyggnad. Från flera synpunkter är byggnaden ett mycket intressant och betydelsefullt inslag i Uppsalas borgerliga bebyggelsehistoria. Den uppfördes efter ritningar av den från Stockholm då ganska nyinflyttade Carl Ulric Holmquist, stadsbyggmästare i Uppsala. Byggnaden var uppförd av liggande och utvändigt gulmålat timmer samt försedd med vitmålade yttre listverk och en rikt utformad portalbyggnad in mot staden. Den utgjorde en av Uppsalas största träbyggnader och hade säkerligen stor betydelse för uppsvinget och förnyelsen inom Uppsala träbyggnadskonst under 1840-talet. Teaterbyggnaden var också den första nybyggnaden av betydelse utanför den gamla tullgränsen och markerade ett stort och avgörande steg i stadens expansion längs Vaksalagatan.



Bild 10. Uppsala från söder. Foto omkr. 1860. Fotografiska museets vänners samlingar.

En märklig fototeknisk detalj på den här daguerreotypin är de tre personer vid gårdsgården i förgrunden. Dessa passerar inte förbi av en tillfällighet. För att komma med på bilden har de tvingats stå stilla en bra stund. Exponeringstiden så här i fotografins barndom var nämligen mycket lång.

Det tredje fotot ur Fotografiska Museets Vänners samlingar som här presenteras, bild 10, är taget ungefär från den plats, där idag Akademiska sjukhusets stora matsalsbyggnad ligger. Även denna bild innehåll-

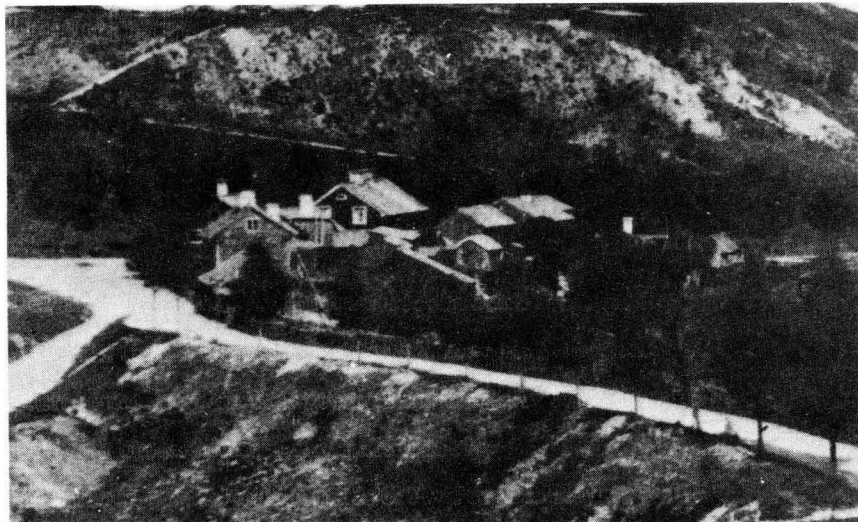


Bild 11. Detalj av fotot på bild 10 med bebyggelsen vid Bleket, där Akademiska sjukhusets huvudbyggnad kom att uppföras 1867.

ler en rad detaljer som veterligen inte finns dokumenterade på några andra fotografiska avbildningar. Däremot finns samma motiv med på en rad litografier och målningar från 1800-talets förra hälft och mitt.

Den samling byggnader, som ses till vänster på bilden hitom slottet, var det s. k. Bleket. Bleke backe, som skymtar bakom bebyggelsen och som var den stora infarten från söder till staden, är ju ett ännu känt begrepp. Begyggelsen här var jämförelsevis anspråkslös, och området var oregelbundet planerat. I husen bodde mest arbetare och soldater. Precis där denna småstugebegyggelse låg stod år 1867 Akademiska sjukhusets nya stora huvudbyggnad färdig att tas i bruk. I samband därmed blev hela området runtomkring föremål för stora förändringar.

Vägen, som på bilden går från Bleket ner till höger, ledde till Ulleråker och Eklundshov. Hitom denna av gårdsgård och trädallé kantade väg ligger den s. k. Allmänna sandgruvan, det största grustaget intill Uppsala vid denna tid. Och närmast bortom vägen breder Slottstegelhagen med Akademistatens kål- och humlegårdar ut sig samt några åkerlappar och beteshagar, som hörde till gårdarna vid slottstullen och Svandammen. Detta stora område togs i slutet av 1860-talet i anspråk

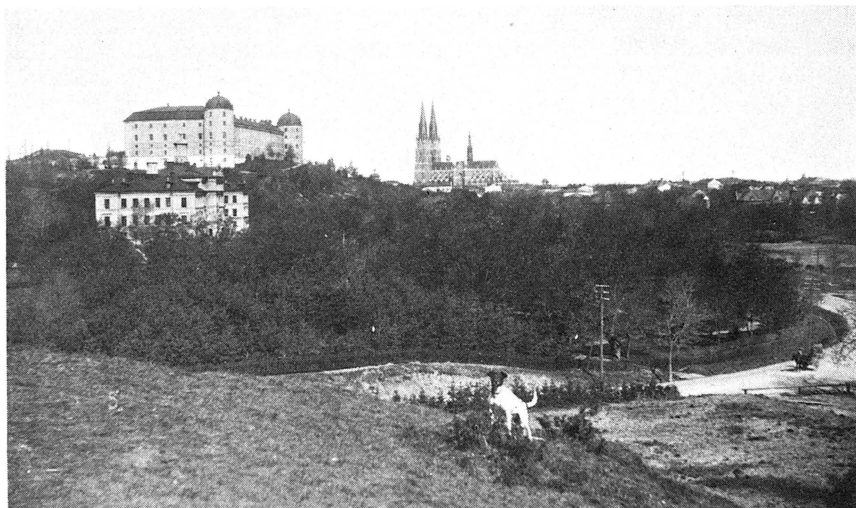


Bild 12. Uppsala från söder omkr. 1900. Fotot är taget från ungefär samma punkt som fotot på bild 10. Anderssons plåtsamling, Uppsala universitetsbibliotek.

för Akademiska sjukhusets park, Nedre Slottsgatans förlängning mot söder och Stadsträdgården.

Hitom Domkyrkan ligger slottstullen, omgiven av lummig grönska och några mindre gårdar med oregelbundet utplacerade, rödfärgade en- och tvåvåningshus. Den ljusa gaveln på själva tullstugan är väl synlig. Detta lilla bebyggelseområde sträckte sig ner mot Svandammen, ungefär fram till den plats där universitetets gymnastikhus nu ligger. Även tullstugan och närmast kringliggande bebyggelse revs i samband med området omplanering i slutet av 1860-talet. Kvar av denna »tull-bebyggelse» finns idag endast den välkända lilla röda stugan i backen nedanför slottet strax intill Slottskällan.

Källor

Åke Davidsson, *Här och där små krogar*, Uppsala 1961.

Ola Ehn, Stadsutvidgning och laga skifte: Uppsala 1850, *Sju uppsatser i arkitekturhistoria*, Uppsala 1970.

Ola Ehn, Märkliga motiv från Uppsala, *Upsala Nya Tidning* 11.11.1967.

Bo Lagercrantz, *Vi i bild, Svenskarna och deras fotografier*, Stockholm 1967.

Johannes Sundblad, *Upsalalif, Kulturteckningar*, Stockholm 1884.