

Hemma i Alunda och ute i världen

KARL JOHAN EKLUND

När gruvförmannen Erik Ahlén i Ramhäll, Alunda, hade pensionerats vid slutet av 1930-talet blev dagarna långa och sysslolösheten en plåga. Gruvsamhället Ramhäll gav inte en aktiv pensionär så många möjligheter till sysselsättning vid den tiden. Erik Ahléns fru Hanna föreslog honom då att göra leksaker till barnbarnen. Förslaget var inte främmande för Erik Ahlén, eftersom han på lediga stunder mellan arbetsskiften i gruvan brukat hålla på med snickeri. Erik följde därför Hannas råd, gjorde dockskåpsmöbler och snidade enkla leksaker i trä. Snidandet låg för Erik Ahlén och intresserade honom. Han övergick därför så småningom till att snida små skulpturer i trä, som har något av leksakens robusta prägel över sig.

För att göra mannens arbete mera meningsfullt och ge det ett större innehåll kom Hanna Ahlén på att han skulle göra hela scener med snidade träfigurer. Hanna började nu också på allvar ta del i sin mans arbete. Hon kom med idéer till figurscener, och sedan Erik snidat figurerna målade hon dem. Målningen var betydelsefull och bidrog till att ge varje figur sin särprägel. Hanna Ahlén hade ett stort förråd att ösa ur när det gällde utformningen av figurernas kläder. Hon var intresserad av kläder i allmänhet, modeller, material och tygmönstring. Under sin ungdom i sörmlandssocknen Frustuna hade hon varit sömerska. Vid målningen av figurerna fick hon utlopp för detta intresse, och dessa är en rik provkarta på sättet att klä sig i slutet av 1930-talet och under 1940-talet.

Scenernas motiv har dels anknytning till Ramhäll och livet där, dels till händelser i Sverige och ute i världen. En vardagshändelse i Ramhäll eller ett reportage med foto i någon tidning kunde ge Hanna och Erik Ahlén idéer till en figurscen. De framställde händelsen på sitt sätt. Det verkliga skeendet kom att präglas av deras synsätt, ömsinhet,



Bild 1. Hanna och Erik Ahlén fotograferade i sitt hem i Ramhäll någon gång under andra hälften av 1940-talet av Hannas son Axel Westlund.

frodiga fantasi och lekfullhet. I figurscenerna finns ibland något av ironi och moral. Ironien är inte bitsk utan snarare uttryck för en viss medkänsla, även om Ahléns inte helt sympatiserat med personen eller händelsen i fråga. De moraliserande inslagen är få och genomgående uttryck för sådant som Hanna och Erik Ahlén inte kunde fördrå: fylleri, grova slagsmål, lagbrott. Slagskämparna, som drabbat samman med dragna knivar i figurscenen Nöjesfältet och krypskytten i Tjuvjakten har därför målats svarta. Hanna har placerat en företrädare för MHF (Motorförarnas helnykterhetsförbund) bland den prominenta publiken i figurscenen Boxningsmatchen och i en lång prosadikt om »Supseden» visar hon tydligt sin inställning till »... superiet, statens särskilt skyddade skötebarn».

För Hanna och Erik Ahlén existerade ingen skarp gräns vid skildrandet av Alunda-bygden å ena sidan och världen omkring å den andra. I framställningen av något som låg utanför det egna området använder de samma uttryckssätt som om det vardagligt nära. Ett bra exempel på detta är den figurscen, där Stalin är framställd som körkarl på en



Bild 2. Gruvsamhället Ramhäll. Längst t. v. syns skolan. I bakgrunden t. h. skimtar »verket» vid gruvan. Foto förf. 1971.



Bild 3. Skolan i Ramhäll, som numera är nedlagd. Foto förf. 1971.



Bild 4. Missionshuset i Ramhäll, byggt i slutet av 1800-talet. Foto förf. 1971.

kolryss. Om man inte kände till idén bakom figurscenen, skulle man tro att detta är en framställning av livet i Ramhäll, där kol kördes i ryssar ned till järnvägsstationen ända fram till 1920-talet.

Till figurscenerna hade Hanna Ahlén alltid en berättelse som hon brukade föredra, när någon släkting, granne eller ortsbo kom och hälsade på. Alla figurerna i scenerna hade namn, som hon noga angav. Figurernas förhållande till varann och deras handlande klargjordes. Till synes oförklarliga inslag och helt omotiverade detaljer i figurscenerna fick genom Hanna Ahléns berättelse sin förklaring. Då hon talade om figurscenerna lät hon fantasin spela, men dessa berättelser är också bevis på hennes inlevelseförmåga och imponerande allmänbildning.

Hanna Ahlén var intresserad av böcker i allmänhet, och när hennes son gick i realskolan övertog och läste hon hans läroböcker. Hon läste också gärna rese- och missionärsskildringar. Till den dagliga läsningen hörde dagstidningarna Upsala Nya Tidning och Dagen. Eftersom både Hanna och Erik Ahlén var religiösa, var Bibeln deras stående läsning. En Ramhälls-bo har berättat följande: »Bibeln låg framme jämt hos Ahléns. Hanna var bibelsprängd och Erik Ahlén kunde nog Bibeln utantill.»

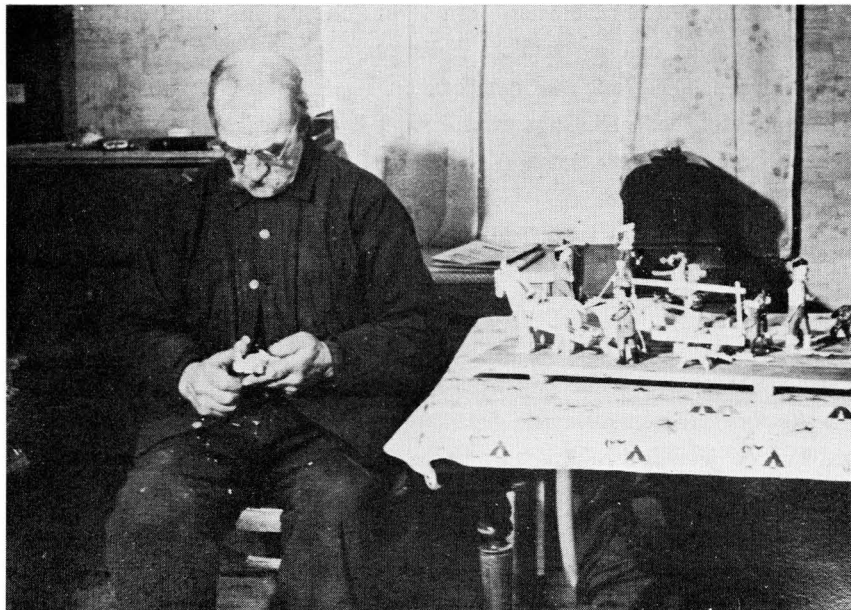
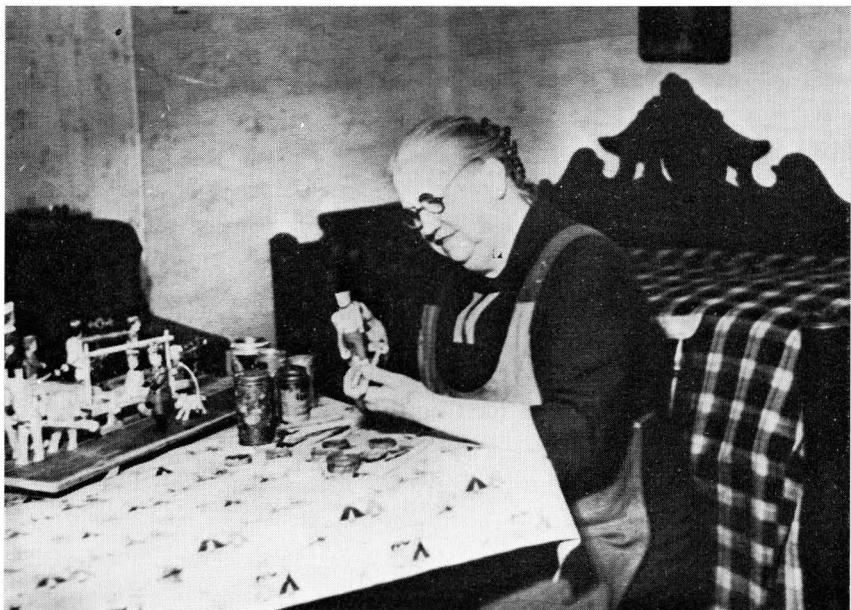


Bild 5. Erik Ahlén i arbete med en figurscen. De redskap han använde var kniv, fil, sandpapper och smärgelduk. Foto Axel Westlund.

Bild 6. Hanna Ahlén målar en figur till en scen. Foto Axel Westlund.



När Hanna Ahlén berättade om figurscenerna imponerade hon med sina kunskaper och av somliga i Ramhäll ansågs hon vara allvetare. »När Hanna berättade var det som ett riktigt föredrag, för det var så uttömmande. Det var roligt att höra på henne. Där saknades inte ord. Det märktes på henne att hon var bildad . . .» Trots att Hanna Ahléns berättelser gjorde intryck på lyssnarna, finns nu bara brottstycken bevarade i den muntliga traditionen bland dem som kom i kontakt med Ahléns. Ett undantag är berättelsen till figurscenen med Tage Erlander och moder Svea.

Hanna och Erik Ahlén fortsatte att tillverka figurscener fram till Eriks död 1951. En del av scenerna hade under årens lopp sålts eller skänkts bort till intresserade besökare. De scener som fanns i hemmet vid Erik Ahléns död inköptes av Södra Olands hembygdsförening.

Intresset för figurscenerna blev med åren mindre. De sattes därför undan i en av hembygdsföreningens bodar, där de stod till dess att de upptäcktes av författaren sommaren 1970. Förståelsen för folkkonst och naiv konst har under senare år helt förändrats. När en utställning av Hanna och Erik Ahléns figurscener visades på Upplandsmuseet våren 1971, uppskattades och värderades scenerna efter år av bortglömdhet till sin fulla rätt igen och nu av ett betydligt större antal än tidigare.

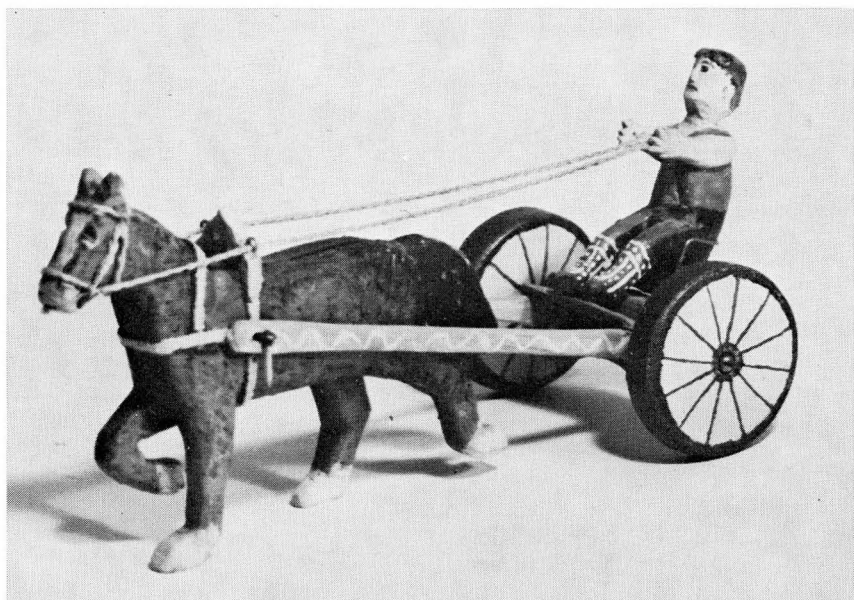
På de följande sidorna presenteras några av figurscenerna.

Erik Ahlén föddes den 16.11.1869 i Morkarla sn, Uppland, där hans far var soldat. Han kom som ung till Ramhälls gruvor och arbetade där under hela sitt liv. Ett av de sista åren före pensioneringen befordrades han mera mot sin vilja till gruvförmän.

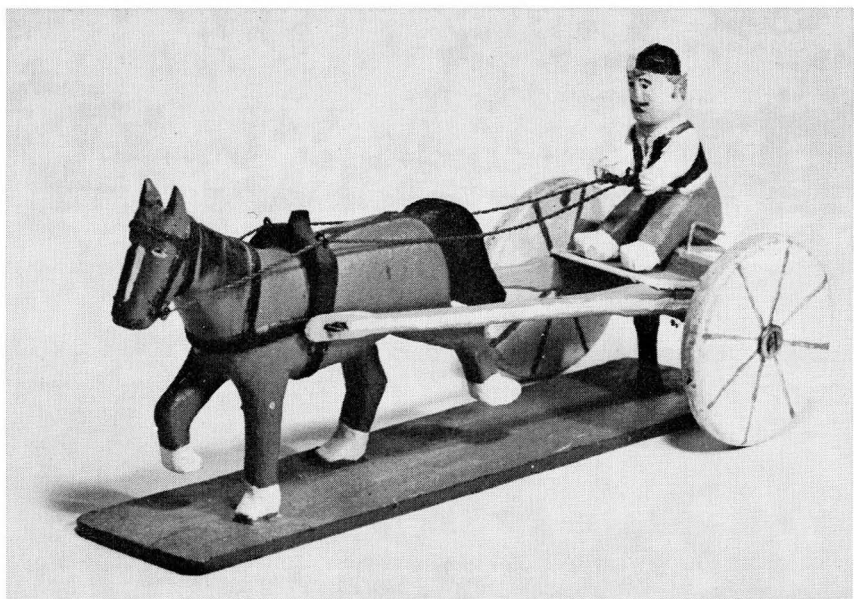
Hanna Ahlén var född den 15.4.1884 i Stigtomta sn, Södermanland. Hon flyttade som femtonåring med sina föräldrar till herrgården Mälby i Frustuna sn. Hennes far var slöjdare på gården. Hanna Ahlén skötte hushållet efter moderns död men hon var också sömmerska och hjälpredda på herrgården.

År 1934 kom hon som hushållerska till Erik Ahlén. Han var då änkeling. De gifte sig den 27.3.1937.

Erik Ahlén dog den 23.8.1951. Hanna överlevde sin man i fyra år. Hon dog den 5.8.1955.



Travkuskar. Erik Ahlén började med att snida småskulpturer av denna typ. Ekipagets längd (nedre bilden) 29 cm. Tillhör Hilda Bolinder, Uppsala, respektive Ingeborg och Holger Löfgren, Ramhäll.





Saul och David. »När nu anden från Gud kom över Saul, tog David harpan och spelade; då kände Saul lindring, och det blev bättre med honom, och den onde anden vek ifrån honom.» (1 Samuelsboken 16: 23.)

Detta är den enda av Hanna och Erik Ahléns kända figurscener, som är signerad. Figurscenens längd 25 cm, höjd 19 cm. Tillhör Axel Westlund, Tullinge.



På figurscenens baksida har Hanna Ahlén målat en kosmosframställning med jorden i universum. Texten på jordklotet är Hanna Ahléns egen. Men säkert har hon hämtat intryck från en vers i Johannes' uppenbarelse, som lyder: »Dess portar skola aldrig stängas om dagen — natt skall icke finnas där —» (21: 25) samt följande avsnitt ur en sång i Svenska missionsförbundets »Sånger och psalmer»:

»Ingen nöd bliver där,
Ingen sorg skall hjärtat bränna,
Inga tårar mer i himlens land.
Nej, vi skola där blott glädje känna.» (733: 1)



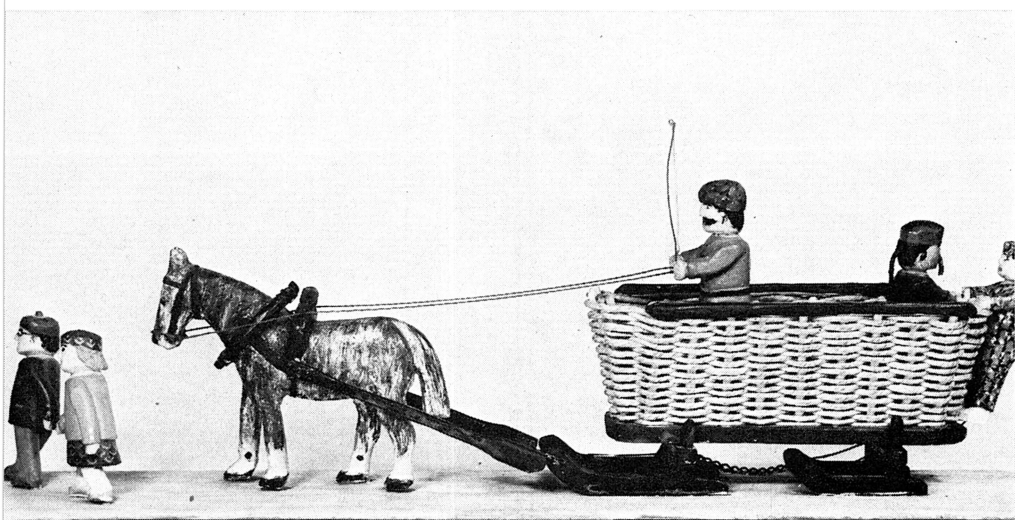
På en badstrand en sommardag. Barn leker i vattenbrynet, hjular, slår kullerbytta. Två slåss om en badboll. En flicka trilskas och drar sin pappa i armen. En simmardrottning gratuleras av en man i prydlig mörk kostym. De båda har fattat tycke för varandra och en stork som står vid sitt bo i närheten varnar: Akta er så att inte jag kommer.

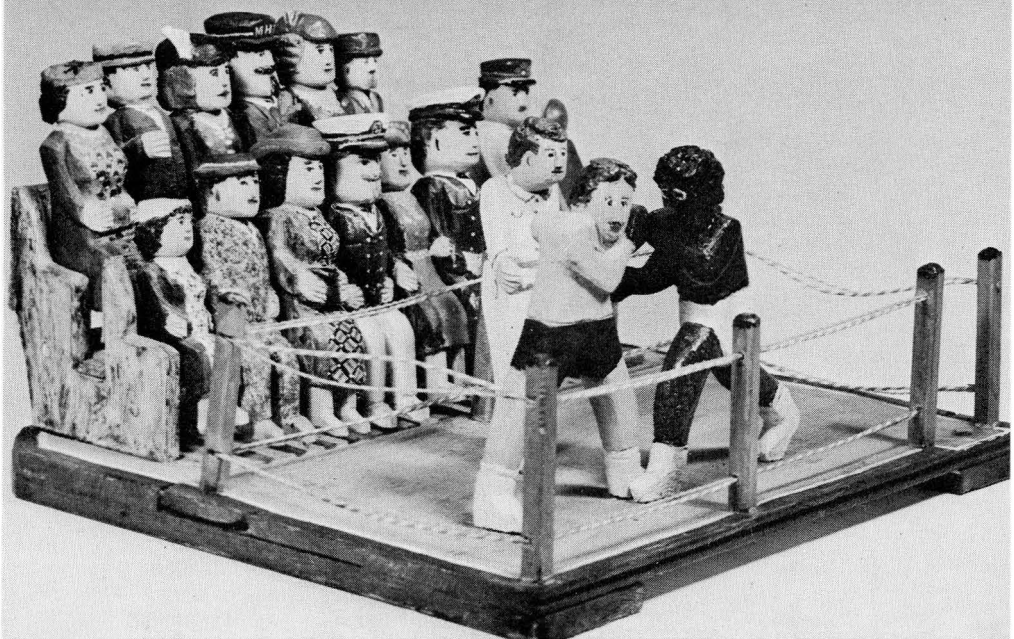
Figurerna i denna scen är alldeles platta och det är svårt att uppfatta något samband mellan de olika figurerna. Troligen är denna figurscen därför en av de första Hanna och Erik Ahlén gjorde. Figurscenens längd 55 cm, bredd 37 cm. Tillhör Södra Olands hembygdsgille.

Från Erik Ahléns hem i Halvbygda, Morkarla sn. Pappån soldaten kommer just hem från ett »möte» iförd uniform, med ränsel på ryggen och geväret på axeln. Mamman, som vallar en ko på gårdsplanen, tar emot honom. På gårdsplanen står pojkarna Albert (vid staketet) och Erik (vid stugknuten). Systemen Hulda sitter i gungan och gungas av mormor. Lite vid sidan om sitter morfar på en bänk och läser postillan. Figurscenens längd 48 cm, bredd 37 cm. Tillhör Henning Fredriksson, Järlåsa.



Tage Erlander leder moder Svea undan hästen Gromyko, som körs av Stalin med röda tömmar. Längst bak i ekipaget har Stalin en kines, som är Mao Tse-tung. Han försöker dra upp en korean i ryssen. (Stalin kör en kolryss.) Hanna och Erik Ahléns framställning av Sveriges ställning under det kalla kriget och av maktkoncentrationen inom Östblocket omkring 1950. Figurscenens längd 57 cm, bredd 13 cm. Tillhör Birgit och Ragnar Palmqvist, Stavby.





Match om världsmästartiteln i boxning 1949 mellan amerikanen Joe Walcott och svensken Olle Tandberg. Walcott segrade. Bland publiken återfinns på första bänk två sjöamiraler med fruar och på andra bänk en man ansluten till MHF. Längst till höger står en reporter från Radiotjänst. Han har tre kronor i mössan. Figurscenens längd 35 cm, bredd 28 cm. Tillhör Södra Olands hembygdsförening.



Nöjesfält, inträde 1 krona. Ett par prövar lyckan vid skjutbanan. En familj släcker törsten med läskedrycker. Minsta ungen får mjölk. Ett äldre par har beställt kaffe med bröd och serveras av en pryddlig servitris i svart och vitt. Ordningen är god och upprätthålls av en vakt i uniform. Men bortom karusellen har två slagskämpar drabbat samman med dragna knivar. Dit når inte ordningsvaktens vakande blick. Några kärlekspar har också dragit sig tillbaka dit för att få vara i fred.



Figurscenens längd 100 cm, bredd 45 cm. Tillhör Södra Olands hembygdsgille.

Detalj ur figurscenen Nöjesfältet. (Nästa sida.)

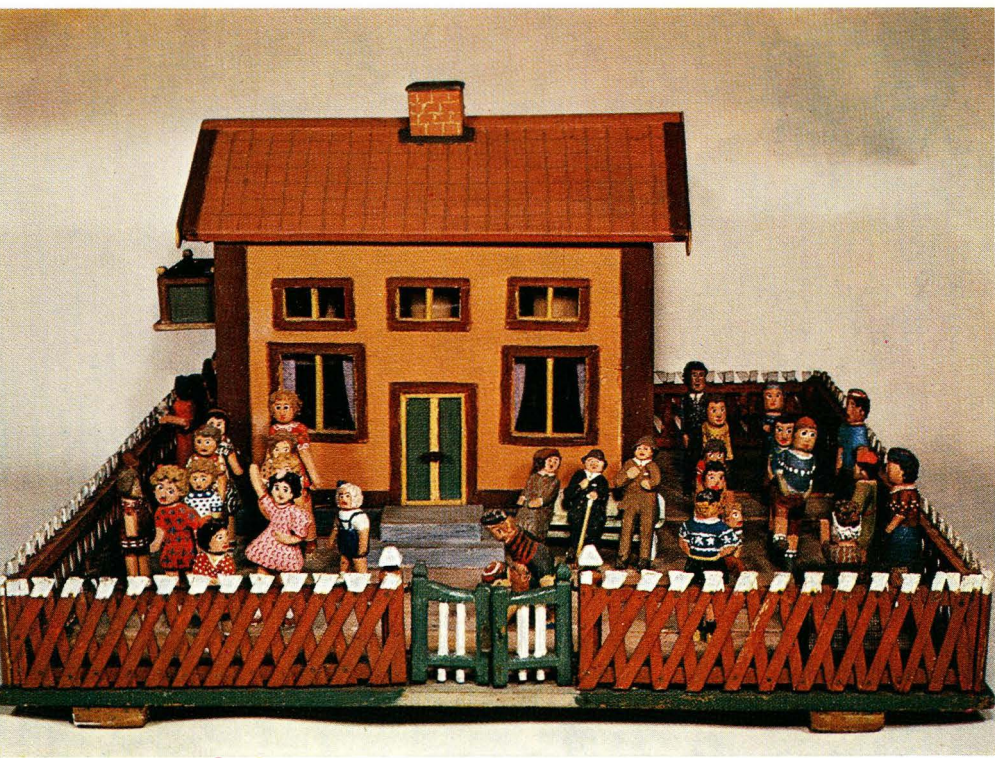




Bland träden skymtar en älgfamilj med tjur, ko och kalv. En jakthund står på ståndskalv framför älgturen. En jägare har avlossat ett skott mot älgarna och en annan har just lagt an för att skjuta. Troligen har Hanna och Erik Ahlén haft en känd tjuvjaktshistoria från norra Uppland i tankarna, när de gjorde denna scen. Figuren med sänkt gevär är troligen tjuvskytten. Den som lägger an lär vara en skogvaktares medhjälpare, som ger en skadeskjuten älg nådeskottet. Figurscenens längd 55 cm, bredd 50 cm. Tillhör Södra Olands hembygds-gille.



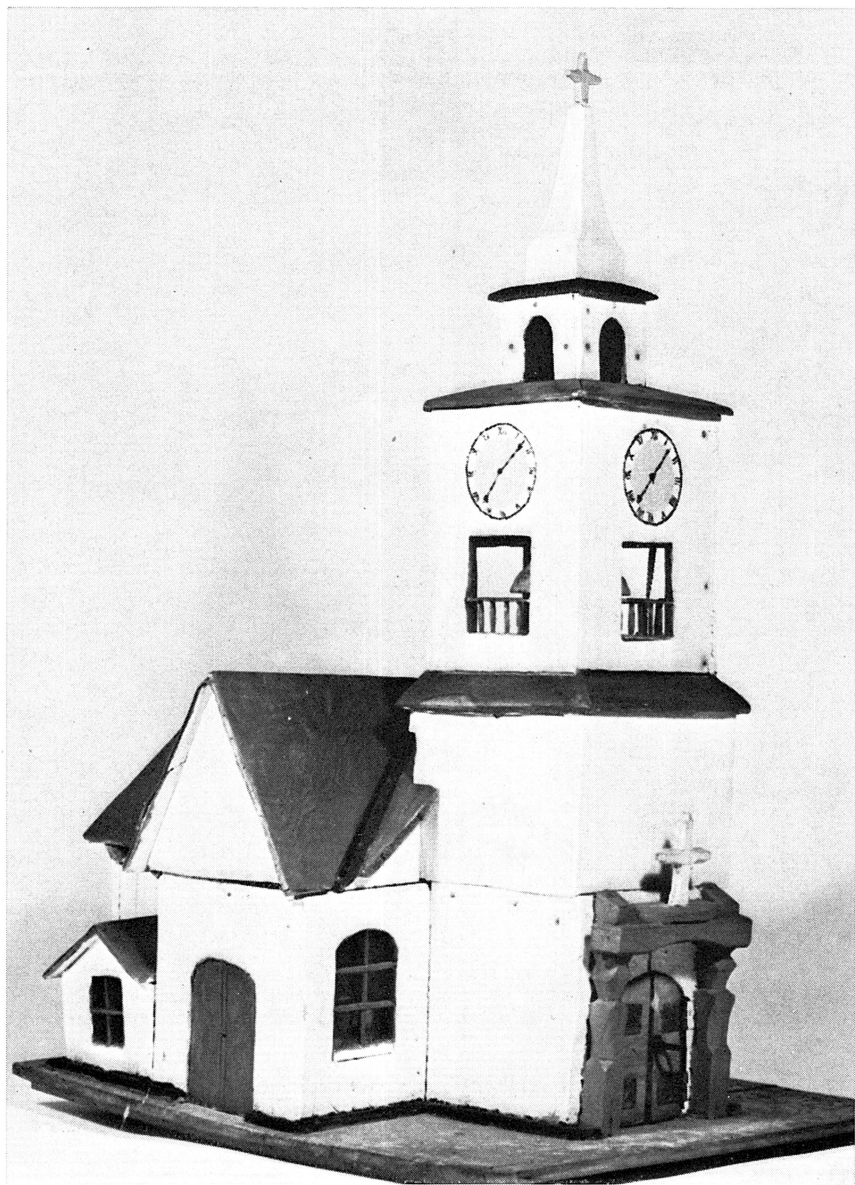
Detalj ur figurscenen Rast i skolan.



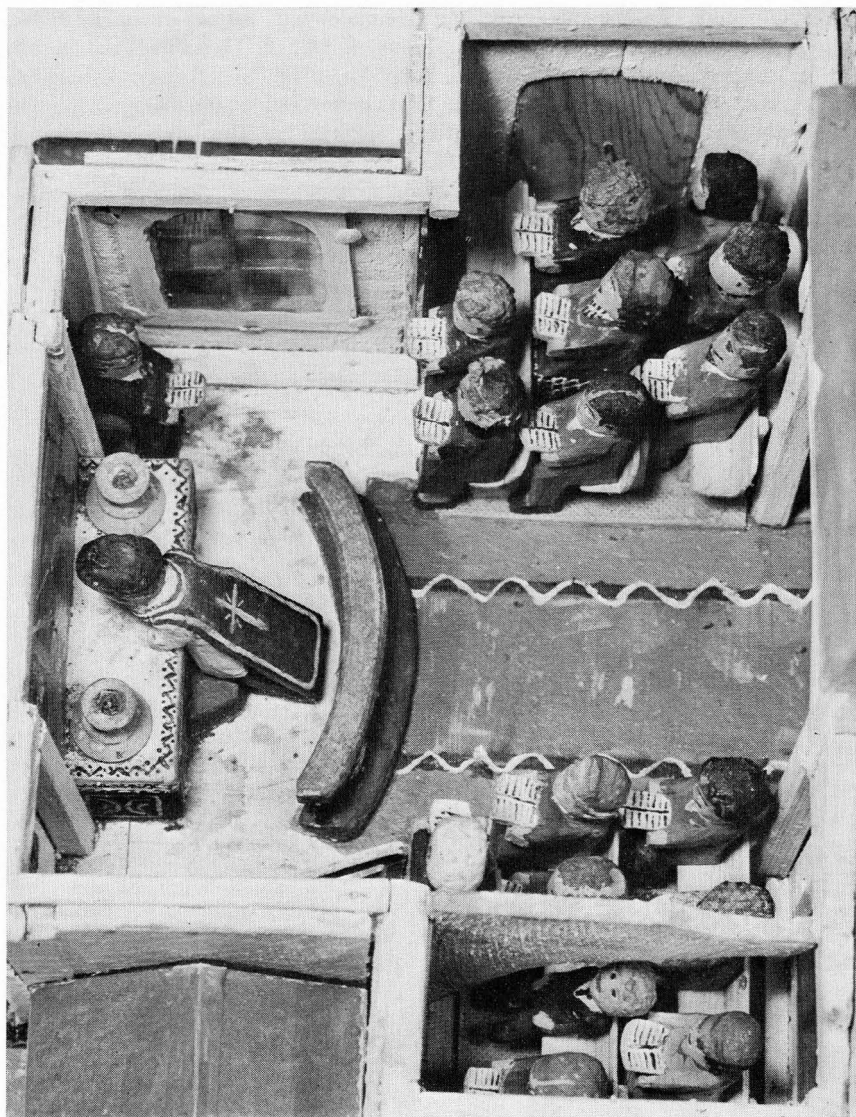
Det är rast i skolan. Lärarna sträcker ut sig på en bänk vid förstustrappan. Pojkarna sparkar boll. Flickorna leker sista paret ut. Bakom vänstra husknuten skymtar skoltandläkaren, som är på tillfälligt besök i skolan. Tandläkaren försöker övertala en efterhängsen pojke att lämna honom och skollärares dotter i fred. De har ett gott öga till varandra. Figurscenens längd 67 cm, bredd 65 cm. Tillhör Södra Olands hembygds-gille.



Detalj av figurscenen De vise männen med ängeln som talar om för herdarna att Messias är född. En av herdarna lyfter förskräckt armarna, när han får se ängeln. Hanna Ahlén hade i sin berättelse om scenen namn på vart och ett av herdarnas får. Dessa lär ha varit latinska namn på vita, vilda blommor. Hanna kan ha lärt sig namnen, när hon förhörde sin son på hans insamlade växter inför dennes växtförhör i real-skolan. Hela figurscenens längd 85 cm, bredd 36 cm. Tillhör Södra Olands hembygds-gille.



Ramhälls kyrka. Ramhällsborna har lång väg fram till sockenkyrkan i Alunda. Hanna och Erik Ahlén har därför lekt med tanken på en kyrka i Ramhäll. Bottenplattans längd 53 cm, bredd 45 cm. Tillhör Södra Olands hembygds-gille.



Julotta i Ramhälls kyrka. Församlingen har just sjungit »Var hälsad sköna morgonstund». Man sitter nu andäktigt med psalmböckerna i händerna och lyssnar till kantorns båda döttrar, som sjunger från läk-taren. Kyrkoherden står i predikstolen och hans hjälppräst faller på knä vid altaret. Kyrkvärden med medalj på kavajen sitter i sin bänk under nummertavlan. Kyrkan är här fotograferad med taket avlyft.

Framställningen bygger på uppgifter lämnade vid intervjuer med Hilda och Ruben Bolinder, Uppsala, Märta Franzén, Järlåsa, Henning Fredriksson, Järlåsa, Ingeborg och Holger Löfgren, Ramhäll, Birgit och Ragnar Palmqvist, Stavby samt Axel Westlund, Tullinge. Intervjumaterialet samt övrig dokumentation beträffande Hanna och Erik Ahlén har tillförts Upplands fornminnesförenings arkiv.

Pastorsadjunkt Kerstin Berglund, Uppsala, har lämnat värdefull hjälp beträffande den målade texten på figurscenen Saul och David samt eventuella förlagor till denna.

Foto där ej annat anges Sven Österberg, Upplandsmuseet.