

# S:t Eriks Lervarufabriker — numera ett minne blott

STEN SJÖSTEDT

Som en »ättling» till den gamla traditionen inom lervarutillverkningen i Uppsala grundades år 1888 i staden en mindre kakelfabrik i Erikslund, Blomgatan 9, alldeles intill dåvarande stadsgräns. Den fick efter något år namnet S:t Eriks Kakelfabrik.

Så gick nära två decennier till dess i december 1907 AB S:t Eriks Lervarufabriker bildades. S:t Eriks Kakelfabrik med personal och lertäkt övertogs, ett större område med i regel utmärkt lera mellan Geijersgatan och Börjegatan förvärvades och beslut fattades att uppföra ett modernt stort tegelbruk — störst och bäst utrustat i Uppsala — ungefär i Köpmannagatans förlängning intill Erikslund. Kakelfabriken utvidgades för även platt- och konstkeramiktillverkning.

På den tiden låg det 1908–09 uppförda *tegelbruket*, tyckte man, långt från stadsbebyggelsen, och den nuvarande Geijersgatan var en mest lerig »landsväg». Tegelbruket med sin långa och höga rödfärgade träfasad och med länge stadens högsta 50 m:s skorsten var en markant siluett, som syntes från Fjärdingen och Luthagen samt tillfartsvägarna norrifrån.

Ritningarna och flertalet maskiner till bruket levererades av F. L. Smidt i Köpenhamn. Det var en förältare och ett valsverk, en större murtegelpress och en mindre press för främst dräneringsrör och taktegel. Även fanns tidigt en tryckpress för gipsformar och speciellt fals-taktegel- och nocktegel-tillverkning. Det hela drevs med en max. 100 hkr. de Lavals ångturbin, vars 100 m<sup>2</sup> rörångpanna eldades med stenkol eller det billigare stenskolstybb. Ångpannans »överloppsvärme» utnyttjades för kamflänsuppvärmning av de intill ringugnen belägna torkfacken 1 tr. Härigenom kunde tillverkningen ske — om än i något begränsad omfattning — även vintertid, något som då icke var möjligt vid övriga Uppsala-ortens tegelbruk.



Bild 1. S:t Eriks kakel- och keramikfabrik. Foto omkr. 1935.

Men mycken torkvärme erhöles även från den stora ringugnen om 16 s. k. kammare och en längd av 90 m. Denna eldades genom många små fyrhål ovanifrån, normalt med kol- och koksstybb, så att i själva brännzonen temperaturer om 900 à 1 000 grader erhöles. Sedermera infördes särskilda värmekanaler som även med fläkt transporterade avkylningsvärme från en kammare till en annan för förvärmning.

Den ursprungliga tegelbruksanläggningen blev färdig sommaren 1909. Tyvärr nästan samtidigt med att storstrejken utbröt. Redan tidigt utvidgades tegelbruket med bl. a. två flamugnar och härför gemensam skorsten med lägre höjd än den först uppförda. Flamugnarna avsågos främst för taktegel- och fasadtegelbränning liksom för glasyrbränning.

Under 1930-talet byggdes en stor torklada i två våningar, den undre även för olika lagerändamål. Matrum, omklädnings- och duschrum samt förbättrade reparationslokaler samt garagebyggnad tillkommo under 1930-talet. Den maskinella utrustningen kompletterades och förbättrades under årens lopp och på 1940-talet infördes oljeeldning och enbart elektrisk drift.

En efter behovet förlängd linbana till slutligen 1000 m:s längd med

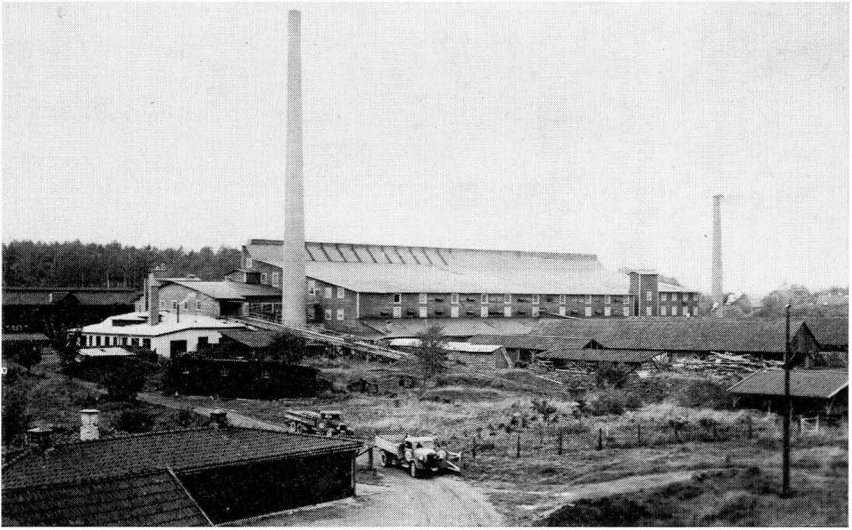


Bild 2. S:t Eriks tegelbruk. Foto 1938.

en ändlös lina för godtycklig påkoppling av lervagnarna ordnades rätt tidigt och kunde föra vagnarna direkt in i bruket för direkt tippning. Grävning skedde länge enbart för hand men på 1930-talet tillkom grävmaskin.

*Kakelfabriken* utvidgades speciellt under 1930-talet i den mån byggnadsmarken det tillät. Således utbyggdes ett lager- och sorteringsmagasin för främst keramiken och den gamla rundugnen i 2 å 3 våningar kompletterades med två automatiska elektriska ugnar. Trots det betydligt ökade intresset för S:t Eriks konstnärliga keramik var det med tillgängliga lokaliteter svårt att åstadkomma så rationell drift att rörelsen blev ekonomiskt lönsam. Tillverkningen inom kakelfabriken bibehöll sin hantverksmässiga och därmed ofta mindre vinstgivande karaktär. Ehuru meningarna bland bolagets intressenter voro mycket delade beslöts i december 1937 att försälja kakel- och keramikfabriken med dess fastighet, maskiner och lager till Upsala-Ekeby AB, som redan efter ett kvartal här nedlade driften.

Uppsala stads snabba utveckling från omkr. 1930 med ökade krav på byggnadsmark samt samtidigt behovet av nya lertäkter kom att hänga som ett damoklessvärd även över tegelbruket. Detta är väl en sak som de flesta tegelbruk — icke minst när de ligga i nära anslutning till be-

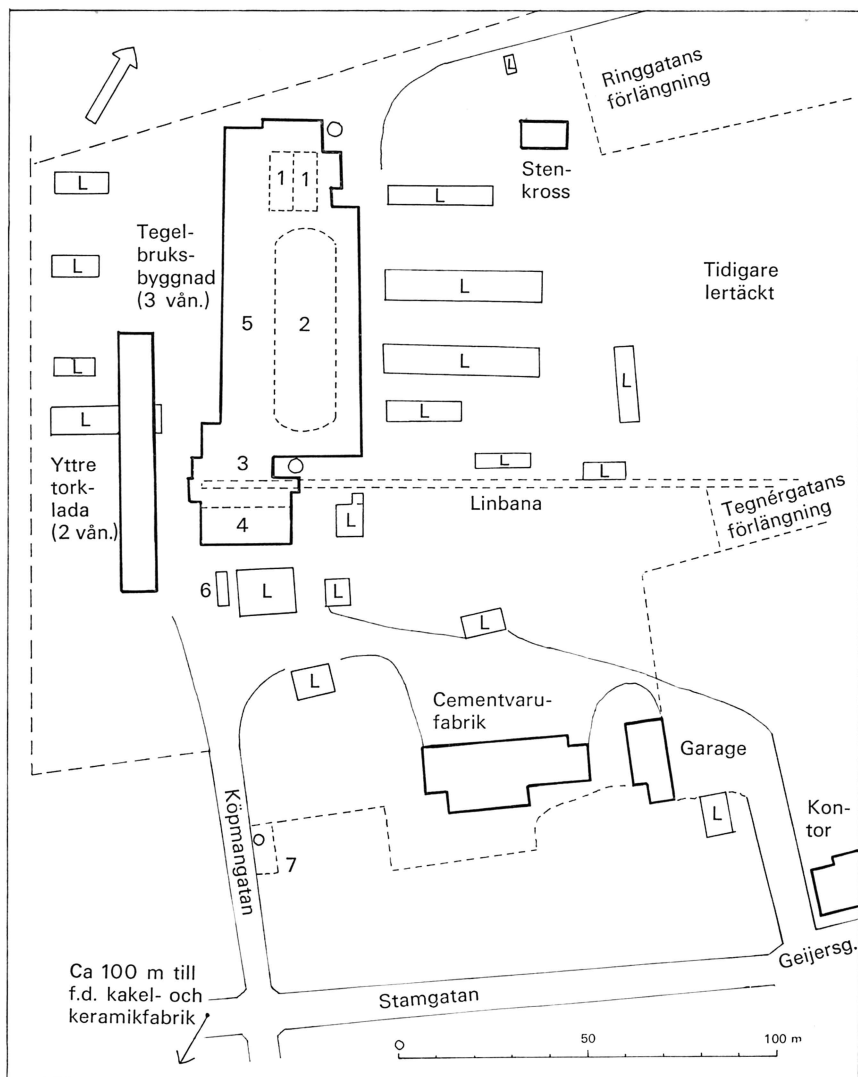


Bild 3. Plan över AB S:t Eriks Lervarufabriks tegelbruks- och cementvarufabriks område 1943. L = lagarskjul, 1 = flamugnar, 2 = ringugn, 3 = maskinrum, 4 = mat- och omklädningsrum och verkstadslokal, 5 = torkfack m.m., 6 = cykelstall, 7 = bensinstation.

byggd ort — fått känna på. Dock förvärvades delvis genom byte med Uppsala stad i två omgångar under 1930- och 1940-talen rätt betydande markområden i närheten av Husbyborg mellan Åkerbyvägen och Fy-

risån. Härvid tillkom lertransporter med bilar, vilket med andra världskrigets restriktioner på bränsle och gummiringar försvårade problemet.

I slutet av 1940-talet, då tegelbruket övergått till det alltmera populära gula fasadteglet som praktiskt taget enda produkt, förvärvades ett tredje område vid Hässelby park nära vägen till Börje kyrka med gulbrännande lera nästan i markytan.

På de utnyttjade lertäktsområdena inom staden försökte bolaget länge få till stånd nybyggnader för bostadsändamål. För att stimulera härtill, lät bolaget vid Geijersgatan 42 uppföra ett hyreshus med hög standard efter dåtidens krav. Det skulle även vara reklam för några av S:t Eriks specialiteter. I loggian inreddes montrar för permanent utställning av keramik. Huset var färdigt och uthyrt hösten 1929. Bolaget deltog vid bildandet av några bostadsrättsföreningar i hus, som uppfördes utmed Geijersgatan och i nr 48 förvärvades kontorslokaler, färdiga hösten 1938.

En *cementvarufabrikation* startades inom tegelbruksområdet 1942 och uppfördes härför en större tegelbyggnad. Tegelbrukets drift nedlades definitivt 1962 och hela tegelbruket revs. För den fortsatta och utvidgade cementvarufabrikationen — särskilt inriktad på trottoarplattor — har under 1962 uppförts helt nya byggnader med omfattande lokaler på bolagets mark ungefär mittför Husbyborg. Firmanamnet har numera ändrats till AB S:t Eriks Betong.

## St: Eriks tillverkningar

Under perioden 1910–40 kan man i stort sett säga att Bolaget var Sveriges mest mångsidiga keramiska tillverkare förlagd till en ort. Detta om man tager hänsyn till olika såväl former, sorteringar, ytbehandlingar och även dekorer mer eller mindre i lager. Det som icke tillverkades var eldfasta produkter — såsom t. ex. stengods — då härför lämplig lera icke disponerades.

### Kakelfabrikens tillverkningsprogram

Först var det kakel och för en *kakelugn* erforderliga olika specialdelar i många variationer som var huvudartikeln. S:t Erik upptog tidigt

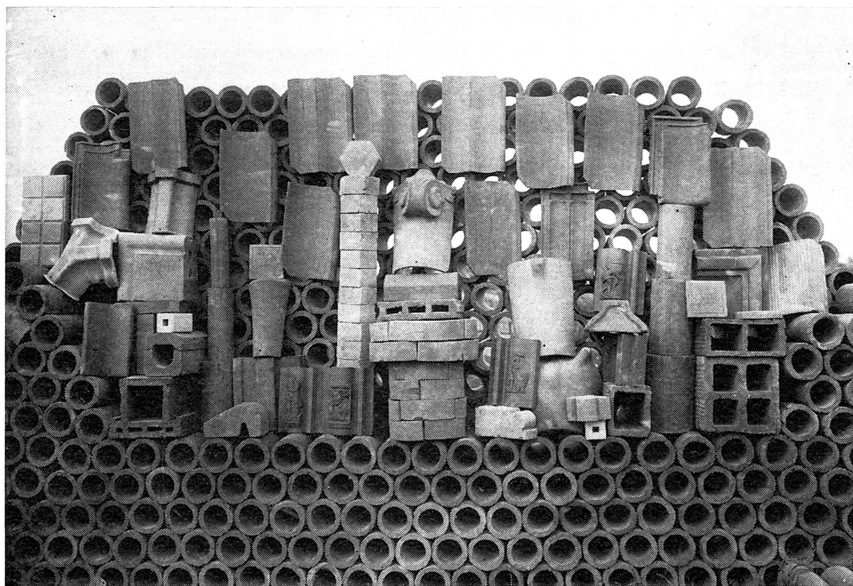


Bild 4. Olika typer av tegel från tegelbruket. Foto 1929.

på programmet kakelugnar av de förnämna modeller, som Marieberg och sedan Rörstrand en gång tillverkat. Den senare fabriken upphörde som kakelfabrik omkr. 1910 och dess traditioner fullföljdes först av S:t Erik.

Under första världskriget ökade intresset för kakelugnar, beroende på svårigheterna att få fram tillräckligt lämpligt bränsle för centraluppvärmning. S:t Erik lät flera framstående arkitekter sammanställa kakelugnstyper, där det bästa av 1700-talets ugnar utgjorde grunden. Under senare delen av 1910- och första delen av 1920-talen levererades också många kakelugnar av dels gullera — okrakelerade, dels rödlera — krakelerade. De voro antingen odekorerade i olika glasyrbehandlinger — bl. a. i flerfärgade s. k. krukmakarglasyrer — eller dekorerade. Mest blevo de heldekorerade utförda med återkommande mönster på varje kakeldel och med från antika kakelugnar hämtade förebilder. Beställningar gjordes bl. a. för många slott och herresäten landet runt, ja även till utlandet. Som exempel kan anföras Selma Lagerlöfs Mårbacka. Emellertid kommo under 1920-talet värmeledningarna åter i förgrunden och kakelmarknaden blev alltmera pressad.

Det var då som S:t Erik lade upp en serie öppna spislar i kakel och även i klyvtegel, oftast behandlade inom bolaget utexperimenterade konstglasyrer i stort urval. Det var en utveckling av den ofta rätt primitiva »krukmakarglasyrtekniken». Leveranser skedde här främst till nybyggnader i städerna.

Tidigt började även tillverkning av torrpressade *väggplattor* och *klyvtegel* för beklädnader av olika slag. Dessa tillverkningar fingo aldrig den omfattning, som de sedermera välutrustade specialfabrikanterna åstadkommo. S:t Erik inriktade sig särskilt på olika färgbehandlingar, främst då med sina egna av många högt skattade konstglasyrer. Plattorna utnyttjades även, främst dekorerade, som plattor i bord.

Specialiteter voro även *väggbrunnar* och annan ofta konstnärlig byggnadskeramik. Stockholms Stadshus och Tekniska högskolan samt t. ex. väl hundratals järnvägsstationer och apotek bära ännu vittne härom.

Under en längre period var S:t Eriks kakelfabrik huvudleverantör av *marmeladformar* för många av landets marmeladfabrikanter. Men det var även otaliga andra mer eller mindre nyttobetonade föremål, som utsläpptes i marknaden eller utfördes på beställning — främst glaserade men även oglaserade.

En 1700-talsspecialitet, som S:t Erik tidigt åstadkom, var de s. k.

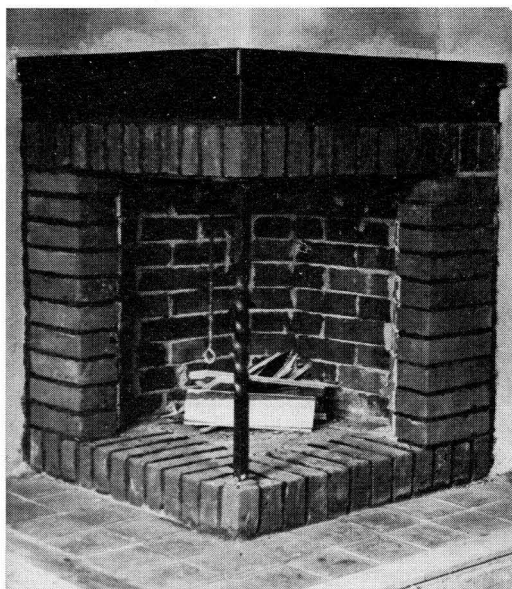


Bild 5. Öppen spis av fasadtegel med glaserad kakelskänk och tegelgolvpplattor. Komp. Sten Sjöstedt.

*tebordsbrickorna* med höga kanter — en tekniskt icke så lätt tillverkning. De liksom plana skivor, samtliga i regel rikt konstnärligt dekorerade, för insättning i bord var en lång följd av år mycket uppskattade.

Vi gå nu över till det som allmänheten mest kallar »*keramik*», dvs. mer eller mindre konstnärligt utformade nytto- och konstföremål. Tillverkningen härav tillkom kanske först som ett komplement till det egentliga kakelgodset. Sedan kakelugnarna i slutet av 1920-talet nästan helt började försvinna, blev keramiken fabriken huvudsakliga produktion. Det passade ganska väl med lokaliteterna så länge en hantverksmässig framställning var möjlig ekonomiskt. Bland tidigare rätt så länge uppskattade serier var »S:t Eriks Gammelgods» ett exempel. Man hade här under konsthistorisk granskning av bl. a. fil. dr Arvid Julius framställt ett urval nyttoföremål med forntida eller medeltida förebilder.

Flera konstnärliga krafter hade under årens lopp bidragit vid utformningen av S:t Eriks keramik, bl. a. sådana som främst för egen räkning gjorde arbeten — i allmänhet dekorerade — på inom fabriken formade och brända alster. Men i slutet av 1920-talet anställdes fast konstnärlig kvinnlig kraft och varje år utformades en eller flera större serier för den allmänna marknaden. Delvis genom provisionsresanden och några ombud men även genom främst disponentens egna besök erhöles väl hundratalet återförsäljare i nästan alla delar av landet och på flera orter i utlandet — även avlägsna. Det rörde sig härvid icke om stora försäljningsposter utan S:t Eriks keramik levererades främst som exklusiv men dock relativt billig »vackrare vardagsvara». Med de främst av konkurrenshänsyn låga priserna, ofta höga återförsäljarrabatter och vid begränsad omsättning dryga försäljningsomkostnader, blev vinstmarginalen många år i knappaste laget. Intill 1938, då som nämnts kakelfabriken helt nedlades, hade ett stort antal modeller införlivats med fabriken lagervaror och i regel katalogiserats.

De hundratals olika formerna kunde erhållas i ofta ett stort antal skilda glasyr- och dekorbehandlingar, något som uppskattades av kunderna men försvårade och fördyrade tillverkningen och lagerhållningen. Praktiskt taget alla glasyrfärger funnos tillgängliga oftast enligt fabriken egna kompositioner och tillverkningar. Särskilt uppskattad var S:t Eriks speciella grönsvartskiftande kopparglasyr, som andra fabrikanter ofta under många år gjorde stora ansträngningar att efterhärma.





Bild 6. Dekorerade omfattningstegel från tegelbruket till Centrumhuset i Stockholm 1929.

Vid fabriken i Erikslund ordnades under 1930-talet en successivt utvidgad utställning, kombinerad med en bod, där utskotts- och udda keramik såldes till allmänheten.

S:t Erik deltog under årens lopp i flera större och mindre utställningar på skilda platser — även i utlandet. Särskilt på Stockholmsutställningen 1930 framträdde bolaget med sina alster — främst för att ett utställningsdeltagande skulle motsvaras av en ökad försäljning.

All denna mera konstnärliga produktion behandlas mer ingående av Anna Hedstrand på annan plats i denna årsbok.

Bild 7. Centrumhuset vid Kungsgatan och Sveavägen i Stockholm. Uppfört 1929–30 enligt ritningar av Cyrillus Johansson. Omfattningstegel kring fönster och dörrar från S:t Eriks Lervarufabriker. Foto Rolf Hintze 1970.





Bild 8. »Tegelmosaik» på Sabbatsbergs vårdhem i Stockholm. Formgivning Arvid Knöppel 1942. Utförd i oglaserat beklädnadstegel från tegelbruket.

### Tegelbrukets tillverkningar

S:t Eriks tegelbruk var ändamålsenligt byggt och utrustat samt ansågs långt in på 1930-talet som ett av de modernaste i Sverige. Det fick också många besök av fackmän i studiesyfte, bl. a. av en kommission från Sovjetryssland 1936.

Tegelbruket blev särskilt på 1920- och 30-talen föregångare på flera områden och var säkerligen då det mest mångsidiga i landet. Härjämte var det länge det enda inom Uppsala-orten, som hade möjlighet att driva formning året om. Detta utnyttjades i regel dock så att själva pressningen försiggick i huvudsak april–december med ett uppehåll av främst ekonomiska skäl under den kallaste perioden. Huvuddelen av arbetarna fingo under normalår sysselsättning praktiskt taget hela året, en stor fördel ur rekryteringssynpunkt.

Tidigt började tegelbruket blanda sågspån i leran för framställning av *poröst tegel* för isoleringsändamål. Det blev s. k. lätt-tegel med volymvikt 1,5–1,8, som länge var det normgivande för byggnadsändamål. Först i Uppsala-trakten var S:t Erik att göra *högpöröst murtegel* och *mellanväggs-(isolerings)plattor* med volymvikt 1,1 à 1,2 — allt i kg/dm<sup>3</sup>. Föregångare i viss mån för dessa produkter var S:t Eriks bok- och paterterade HK-tegel med hålkanaler för speciellt vägg- resp. grundisolering.

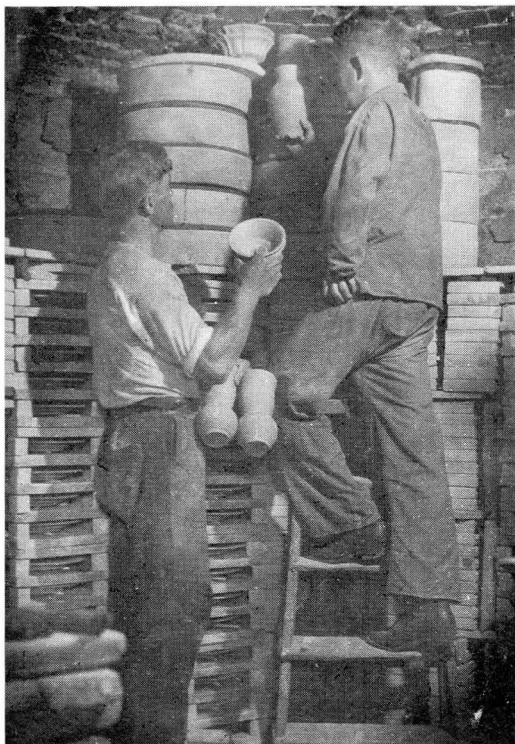


Bild 9. Insättning av keramik  
i kakelfabrikens rundugn.  
Foto 1932.

Annat *håltegel* för bjälklag och ventilationstrummor m. m. samt för skorstensblock stod tidigt på tillverkningsprogrammet. Under en lång följd av år levererades t. ex. allt skorstensblocktegel till Stockholms stads s. k. småstugebyggnader.

En mera säregen tegelleverans gjordes till den ryska Kronstadt-fästningen, som delvis byggdes av svensk byggmästare. Dit skeppades omkring 1912 normalt med segelskutor direkt från hamnen i Uppsala stora håltegel för bjälklag. Murtegel av den äldre typen med volymvikt 1,8 och *fasadtegel* av olika dimensioner och behandlingssätt – även handformat och handformsimiterat – rödbrännande och gulbrännande – var med på programmet. Fasadtegel var egendomligt nog bland arkitekter icke minst i tegelstaden Uppsala icke populärt under särskilt 1930-talet men slog igenom under 1940-talet. S:t Erik började då koncentrera hela sin kapacitet på gult fasadtegel, vilket gjordes med hålskanaler och ojämn ytbehandling.

*Kabeltegel* för speciellt täckning av grövre elektriska matarkablar var under många år en lämplig utfyllnadstillverkning och ligga säkerligen ännu många milda kablar i enbart Stockholms gator skyddade av sådant S:t Eriks-tegel pressade och hårdbrända av rödbrännande lera.

S:t Eriks *taktegel* tillverkades så länge härför lämplig lera var tillgänglig, efter hand i icke mindre än sex olika mer eller mindre lagermodeller. Det levererades som lågkupigt falstegel t. ex. till Stadion i Stockholm och som djupkupigt falstegel till Tekniska Högskolan. Men mest blev det två- och enkupigt ofalsat taktegel som lagerfördes. Så gjordes nocktegel av flera modeller. I allmänhet levererades taktegllet oglaserat i högröd eller röd sortering, men många förnämliga byggnader beställde glaserat. *Tegelrör* för dräneringsändamål var en ofta mycket stor artikel icke minst för lantbrukets behov. Även här hade S:t Erik ett mycket gott rykte.

Tegelbruket stod nästan aldrig främmande för beställningar av speciell natur. Särskilt där god yrkesskicklighet — ofta i samarbete med kakelfabriken — krävdes, vände sig arkitekter och större byggnadsföretagare från nästan hela landet med förtroende till S:t Erik. Exempel på sådana leveranser äro alla omfattningteglen till Centrumkvarteret vid Kungsgatan–Sveavägen m. m. i Stockholm och pelarbeklädnadstegel till Ludvika Stadshus. I båda fallen äro en del av teglen försedda med skulpturer enligt konstnärliga modeller.

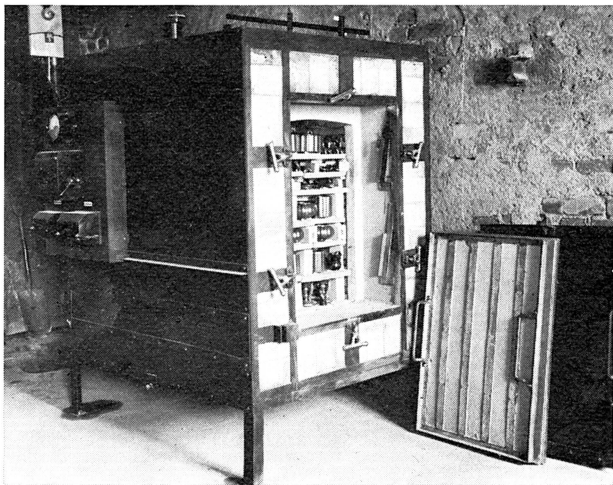


Bild 10. Elektrisk ugn i kakelfabriken. Foto omkr. 1933.



Bild 11. Lager- och packlokalen i kakelfabriken. Foto omkr. 1934.

Speciellt golvtegel och tegelgolvplattor samt pelartegel jämte mycket annat kan återfinnas i många kyrkor, restauranger samt Uppsala slotts rikssals våningar. Under 1930-talet utbjödos öppna spisar med delar av fasadtegel, omfattningstegel m. m. i främst oglaserat tegelgods.

Många tyckte nog att S:t Erik borde tidigare, som flertalet andra tegelbruk, koncentrera sig på ett fåtal olika tegelslag. Men med hänsyn till konkurrensen eller senare den begränsade tillverkningskvot, som bolaget tilldelades inom för murtegel gemensamt försäljningsbolag, fingo de många speciella alsterna utfylla tillverkningsprogrammet och normalt bidra till tegelbrukets genomsnittligt goda driftsresultat. Tegelbruket åstadkom vid fullt utnyttjande omkring 7 millioner olika tegel per år.

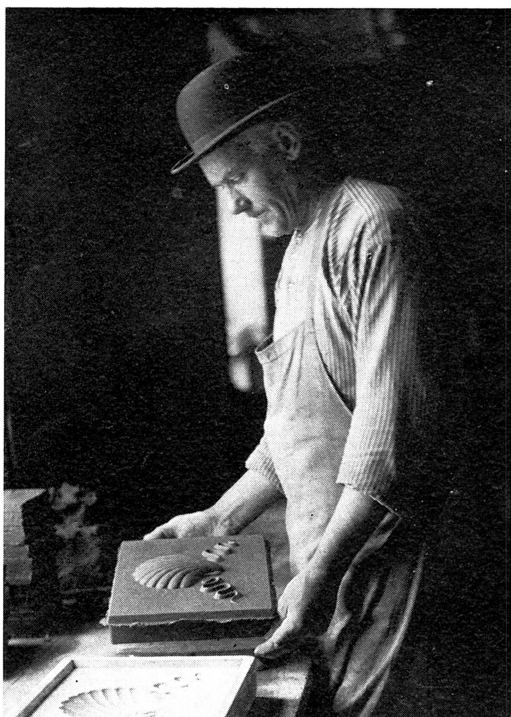


Bild 12. Formning av kakel.  
Äldste i kakelfabriken: August  
Andersson (f. 1878).

### Cementvarufabrikens tillverkningar

Enär denna del av rörelsen icke funnits till så länge och f.ö. ännu fortlever som S:t Eriks Betong, skall här endast kort nämnas något om cementvaru- eller riktigare benämnt betongvarufabrikationen.

Fabriken startade med det vanliga programmet för flertalet dylika fabriker. Man tillverkade sålunda bl. a. rör- och brunnsringar i alla gängse dimensioner, hålbetongblock — även försedda med porös tegel-skrotisolering — samt trottoarplattor.

### Personal

Såväl kakelfabriken som tegelbruket hade förmånen att som stomme ha en utmärkt väl beprövad arbetarstam. Dock hörde denna industri ingalunda till någon högavlönad grupp. Många av de äldsta bodde sedan gammalt i Erikslund eller närliggande bebyggelse. På bild 16 synes flertalet av de 1937 levande veteranerna med deras namn åter-



Bild 13. Keramikdekorering.  
Jenny Bellander (f. 1869) i ar-  
bete med en urna till Sala  
jubileum. Foto 1920.

givna. Det var hedersmän, flera redan anställda under 1880-talet, såsom kakelformare, drejare, pressare, gjutare, glaserare, in- och utskjutare, bortsättare, brännare, sorterare, packare, kuskar, bilförare, lastare och mycket annat. Flertalet på bilden tillhöra nu de vackra minnenas värld!

Vid AB S:t Eriks Lervarufabrikens start 1907 var bl. a. sedermera majoren Anders Sjöstedt mycket verksam och beklädde befattningen som styrelsens ordförande 1907–38. Om hans insatser i Uppsala 1902–22 på bl. a. många allmännyttiga och sociala områden är omvittnat i årsboken Uppland 1957. Bland de som haft sin dagliga gärning i ledarställning under många år märkes främst Anders Starup, Carl Axel Wallin och John Rudholm.

Starup var först dansk officer, men utbildade sig sedan till tegelman och praktiserade som sådan i Danmark. Han anställdes som bolagets disponent från 1908 och blev senare även verkställande direktör. Han var en konstnärligt intresserad, energisk samarbetsman med stort an-



Bild 14. Heldekorerad öppen spis och väggfält i kakelfabrikens övre utställningshall.

seende bland arkitekter och tekniker. Konstkeramisk tillverkning tillkom — fast i mindre omfattning — under Starups tid.

Wallin var utexaminerad tegelmästare från tegelmästareskolan i Svedala med praktik vid bl. a. Höganäsbolaget. Han var hos S:t Erik tegelbruksdriftens ledare från starten 1909 och ända till 1949. Under denna långa tid utförde han ett mycket förtjänstfullt arbete för det stora brukets mest ändamålsenliga utnyttjande och sunda utveckling. Han var en verkligt kunnig och allmänt erkänd erfaren tegelman, som aldrig var rädd att taga ansvaret även för de många speciella beställningarna, som bolaget åtog sig att utföra.

Rudholm tillhör en gammal kakelfabrikantsläkt i Norrköping och kom som en beprövad kakelfabrikör 1913 till S:t Eriks kakelfabrik och kvarstod ännu vid hög ålder till 1935 som driftsledare vid denna del av rörelsen. Han hade stort intresse för särskilt glasyrbehandling och experimenterade fram flertalet av S:t Eriks konstglasyrer och icke minst den populära grönsvartskiftande.

Efter disponent Starups död våren 1929 blev förf. till denna lilla





Bild 15. Utställning av keramik i kakelfabriken.

historik Sten Sjöstedt bolagets disponent och verkställande direktör, från att dessförinnan varit fortifikations- och fälttelegrafofficer samt radiokompanichef med bl. a. flerårig teknisk högskoleutbildning. Under anställningstiden utvecklades 1929-44 betydligt keramiktillverkningen, infördes automatiska keramikugnar, kompletterades tegelbruket och startades cementvarufabriken.

1944 blev tidigare tegelmästaren i Halmstad Erik Sintring bolagets disponent för att 1962 efterträdas av ingenjören Nils Hellström. Sintring var utexaminerad från Svedala och var en mångkunnig tegelman och även intresserad av glasyrer. Han införde s. k. engobering, en slags ytbehandling av tegelgodset.

Sedan S:t Erik med bibehållet namn och märke omkr. 1960 hade nästan helt övergått till betonggodstillverkning, ändrades, som tidigare nämnts, firmanamnet till AB S:t Eriks Betong med Nils Hellström som disponent från 1962 och senare även verkställande direktör. Han var en framstående betongman och skicklig maskinkonstruktör. Efter hans tillträde utbyggdes fabriken betydligt.

Vid sidan av den förnämliga personalen enl. ovan, bör antecknas bland arbetsledarna och förmännen med mångårig anställningstid inom kakel- och keramikfabriken: Herbert Wallström (1908–1924), brodern Hjalmar Wallström — båda duktiga glasyrarbetare — och Bertil Carlsson, ugnsprännare även för de elektriska ugnarna, samt inom tegelbruket: Per Erik Tranberg, förste reparatör och tegelmästarens ställföreträdare.

Bland kontorspersonalen har bolaget haft förmånen kunna behålla många dugliga kvinnor och män under en lång följd av år. Flera kunde här nämnas, men som exempel på samvetsgrannhet och ordningssinne m. fl. goda egenskaper får tjänstgöra kassörskan Elisabeth Hagelin med anställningstid 1924–45. Ytterligare bland de i många år anställda tjänstemännen de förtjänstfulla: bokhållaren, senare kamreraren John Löfstedt, korrespondenten — även i utländska språk — Kati Beorëcz och senare kamreraren Olof Lindman.

Som redan nämnts är det många goda konstnärliga krafter som bidragit till att göra S:t Eriks keramik berömd och uppskattad. Bland de som hjälpte till utan fast anställning vid bolaget kan nämnas Thyra Lundgren, Märtha Ankarsvärd-Grönvall, Hildur Haggård, Agda Österberg, Ingrid Abenius, Ella Lagerman, Gerda Jungberg och Maggie Wibom samt Helge Johansson, Karl Johan Johansson, Ruben Nordström, Edvin Ollers — som framställde en stor serie uppskattade föremål —, Torsten Palm, Aron och Gustaf Sandberg samt John Österlund.

I slutet av 1930-talet anställdes fast konstnärlig kraft med först Anna-Lisa Thomson, som särskilt utmärkte sig för keramiskt lämpliga, uppskattade dekorer men även för god formgivning. Gertrud Lönegren bidrog i flera år med de största och nog mest populära serierna genom sin mångsidighet både i form, glasyr- och dekorbehandling. Senast var Greta Runeborg anställd med många bra, främst ornerade, enbart glasyrbehandlade och mest nyttobetonade modeller. Kakelfabriken sympatiska trotjänare 1897–1936 Jenny Bellander utförde under åren som bolagets dekoratris dekoreringsen av flertalet levererade kakelugnar, tebordsbrickor och bordsskivor samt under de senare åren även keramikpjäserna.

Det är svårt att särskilt så här långt efteråt göra rättvisa åt alla. Kanske jag glömt någon, särskilt före min tid, vars namn borde nämnts. Bland den yngre medarbetarestammen funnos många som särskilt för-



Bild 16. Äldre personal med i regel minst 25 års anställningstid vid tegelbruket och kakelfabriken vid bolagets 30-årsjubileum i december 1937. Keramikfat med bilder av kakelfabriken eller tegelbruket samt med vederbörandes namn överlämnades till varje trotjänare.

Sittande i främre raden från vänster Johan Pettersson (anställd 1896), August Andersson (1892), Johan Fundell (1896), Jenny Bellander (1897), Johan Ehn (1911), Karl August Bergström (1911) och Viktor Westberg (1908). Stående i mittraden från vänster Arvid Rönn (1909), Simon Eriksson (1909), tegelmästare Carl Axel Wallin (1909), disponent Sten Sjöstedt (1929), förman Per Erik Tranberg (1911), Waldemar Favre (1907) och Manne Eklund (1909). Stående i bakre raden från vänster Albin Westrin (1903), Ernst Jansson (1914), Joel Redlund (1905), Oskar Blomquist (1901), Ernst Andersson (1898) och Hjalmar Wallström (1910).

tjänstfullt bidrog till bolagets framgångar och som efter min tid hunnit bli trotjänare. Jag utnyttjar här utrymmet att frambara ett uppriktigt varmt tack till både nämnda och här icke direkt omnämnda för deras pliktrogna arbete, varom denna lilla uppsats vill minna eftervärlden.

Som väl många på affärslivets områden, har AB S:t Eriks Lervarufabriker och dess föregångare under sina sammanlagt över sjuttio år långa levnad icke undslupit även allvarigare friktioner. Sålunda spökar ekonomiska förluster från bl. a. uteblivna även större likvider från kunder, olika uppfattningar bland bolagets intressenter och därmed

motsättningar bland aktieägare samt icke minst onödiga konkurrensförhållanden inom kakel- och keramikmarknaden. S:t Erik hade icke som många andra företag i Uppsala förmånen av det stöd, som närboende intressenter kunna lämna. Majoriteten var spridd inom andra delar av landet. Problemet löstes mera fördelaktigt under perioden 1944-62, då HSB i Uppsala disponerade samtliga aktier. Men då hade tyvärr redan kakel- och keramik tillverkningen praktiskt taget upphört.

Utvecklingen och det ekonomiska resultatet 1910-40 måste anses som relativt gott med i genomsnitt omkr. 5% utdelning på det från början lilla aktiekapitalet av 225 000 kr, sedermera ökat till 337 500 kr.

Jag tror att det företag, som nu upphört i sin gamla form, gjort en mycket god allmännyttig insats inom sitt stora verksamhetsområde. Jag hoppas att minnet härav länge skall välvilligt fortleva främst kanske genom den samling olikartade tillverkningsexempel från olika decennier av bolagets livstid, vilka överlämnats till Upplandsmuseet.