

# Henrik von Cöllen, Anders Larsson Målare och Påvel Schütz i Uppsala

NILS SUNDQUIST

Ett av de mest invecklade problemen i Uppsala nuvarande slotts byggnadshistoria, rättare sagt dess förhistoria, är vad som hände på 1540-talet. Tydligt arbetade Gustav I på två fronter: dels på *borgen* nere vid Universitetsparken, dels på den nya *fästningen på Kasåsen* söder om staden, åsen vanligen benämnd »berget». Man kan undra vad det kunde bero på att kungen byggde på *två* ställen. Det har helt säkert sin förklaring i att han bedömde Uppsala som en särdeles »farlig» stad för kyrkligt reaktionära rörelser under de labila reformationsåren och att det här gällde att hålla ordentlig vakt. Dackefejden 1542–1543 hade gett kungen en allvarlig läxa jämväl av annan art. Politiska inrikesoroligheter på dansksinnad bas kunde lätt komma till uttryck i Uppsala, rikets sedan forntiden stora samlings- och folkmötesplats.

Högst troligt är att Gustav I redan vid mitten av 1520-talet hade skaffat sig ett fast byggnadsverk i Uppsala, som skulle ge honom önskvärd trygghet gentemot de motrörelser, som genom kungens drastiska ekonomiska åtgärder gentemot kyrkans egendom kunde utgå från domkyrkan med dess *biskopsgård*, vars kärna ännu döljer sig i Gustavianum. Av praktiska skäl kan vi kalla det på 1520-talet grundade kastellet i åsslutningen ovanför biskopsgården Uppsala gård. Man bör hålla i minnet att i Uppsala även fanns en kungsgård på åns östra sida, anlagd förmodligen redan på 1200- eller 1300-talen och vars murverk återfunnits dels under Bredgränd, dels under det söder därom nära ån och Östra Ågatan belägna kvarteret Kroken. Uppenbart är dock att den medeltida kungsgården ej stod så långt framme på Gustav I:s intresselista att han där företog någon mera omfattande byggnadsverksamhet under sin regenttid 1523–1560. Alla arbeten koncentrerades till Uppsala gård och med tiden även till den nya åsfästningen på Kasåsen, »berget».

Det blir större mening i Gustav I:s byggnadsarbeten i Uppsala om man tar del av beslutet vid riksdagen i Västerås 1544 och några kungliga brev, som kungen utfärdade samma år till borgarna i Uppsala. Häri dekretas att stadsinvånarna skall överge staden på östra sidan och alla flytta över till nya gårdar på västersidan, domkyrkosidan. Västersidsstaden kunde bättre försvaras vid överfall om staden låg mellan Uppsala gård och Salaån — Fyrisåns gamla namn —, som ju kunde tjäna som en slags vallgrav. I denna stund var det som kungen fann att det förelåg en bräcklig lucka i försvarssystemet i det att den högt belägna Kasåsen strax söder om västersidsstaden stod oövakad. Här kunde en fientligt sinnad styrka lätt bita sig fast och med kanoneld hota staden. Gustav I var tillräckligt stor strateg för att förstå att berörda brist måste avhjälpas. Kasåsen *måste* förses med ett försvarsverk. Bakgrunden till de två vasaborgarna i Uppsala är därmed tecknad. Till historien hör att stadsinvånarna ej följde kungens råd om flyttning från östersida till västersida. Trots det kungliga dekretet fick det bli som det varit. Men de två fästningsverken kunde ingen hindra kungen att förstärka eller nybygga.

Medan de tidigaste delarna av Kasåsfästningen märkligt nog ännu finns bevarade, är Uppsala gårds murverk starkt destruerat ända sedan början av 1600-talet. Först på 1870-talet fann man att den av professor Olof Rudbeck uppförda Exercitiegården — ett slags rid- och fäkthus för de adliga studenterna — var uppförd över ruinerna av Uppsala gård. När Exercitiegården, vanligen benämnd Stallgården, revs för att lämna plats för det nya universitetshuset, invigt 1887, frilades grundmurverken till Uppsala gård. Byggnadsledaren vid det nya universitetshuset arkitekten C. A. Kihlberg gjorde efter hand en planuppmätning av Uppsala gårds ruiner och åtta förhållandevis goda fotografier togs. Det visade sig att den s. k. *Rundeln*, som låg i Rundelsgränds förlängning som synlig ruin, en gång tillhört Uppsala gård som borgens nordöstra kanontorn. Även Rundeln revs. Främst tack vare den kihlbergska uppmätningen, supplerad med de nämnda fotografierna, kan vi nu bedöma Uppsala gård som byggnadsverk. Härtill kommer i Kammarkivet bevarade räkenskaper från 1540-talets andra hälft.

I en specialstudie, benämnd Biskopsgården och »Styrbiskops»-gården i Uppsala, publicerad i Kyrkohistorisk årsskrift 1969, har jag analyserat den kihlbergska planen och funnit att man tack vare i densamma

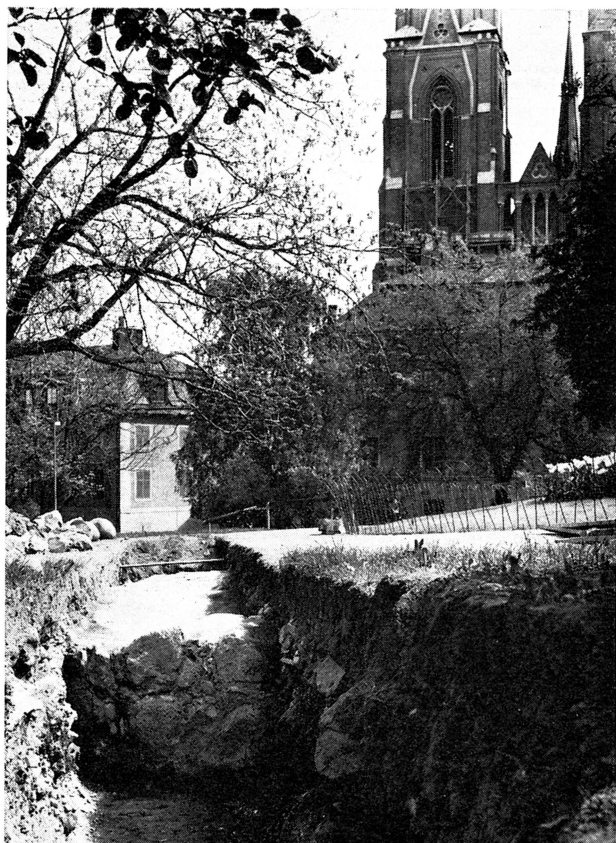


Bild 1. Uppsala gård, översiktsbild från väster över de frilagda delarna av nordöstra rundelns — »Styrbiskops» — grundmurverk, som visar rundelns läge i förhållande till domkyrkans västfront. Foto 29 maj 1954.

skönjbara mursömmar kan utläsa ett femtal byggnadsperioder i Uppsala gårds anläggning alltifrån 1520-talet till 1550-talet. Till nämnda studie hänvisas. I min nu föreliggande studie har jag tagit upp problemet om man med till buds stående uppmättningsmaterial och dokumentärt material kan belysa frågan om vilken *arkitekt* eller *byggmästare* det varit som engagerats för att slutföra byggnadsarbetena vid Uppsala gård.

Uppenbart är att nämnda slutarbeten omfattade dels uppförandet av den nyssnämnda Rundeln i borgens nordöstra hörn, dels den andra ännu större rundeln i det motsatta hörnet och tillsammans med sistnämnda rundel borgens breda sydflygel, som av allt att döma stod ämnad som kunglig bostad. Framhållas må att det aldrig kan bli tal om någon rekonstruktion av rumsfördelning el. dyl., därtill är det



Bild 2. Uppsala gård, översiktsbild från väster över platsen för nordöstra rundeln, »Styrbiskop», vars inre och yttre murliv i marken markerats med vita band. Geijerstatyn, rest 1888, står över rundelns södra murdel. Foto 8 juli 1954.

upptecknade ruinmaterialet alltför knapphändigt. Det är byggnadsverkets omfattning, dvs. dess form och mått, som man i princip kan diskutera. Den omständigheten att de båda kanonrundlarna en gång vänt sig mot öster, dvs. mot biskopsgård och domkyrka, tyder på att byggherren—konungen med en fast batterifront mot domkyrkostaden ville hålla densamma under så god bevakning som omständigheterna medgav. Man förstår honom. Striderna kring Uppsala domkyrkoborg och biskopsgård i början av 1520-talet hade visat hur nära det varit att motparten segrat. Händelserna i fortsättningen visade även de att det för kungen gällde att vara på sin vakt i Uppsala. Kanske man vågar säga att först i och med 1550-talet Gustav I stod som obestridd segerherre över Sveriges kyrka och dess främsta kyrkostad. Reformationsverket, med dess på konfiskatoriska åtgärder byggande stora ekonomiska fördelar för kungahov och krigsskuldgäldande, var då äntligen bragt i hamn.

Innan vi kommer in på problemet om Uppsala gårds slutuppbyggnad må med några ord beröras tidpunkten för den *nya borgens*, dvs. Kas-



Bild 3. Uppsala gård, norra delen av undermarksruinen till nordöstra rundeln, »Styrbiskop», frilagd. Jfr bild 4. Foto 6 juli 1954.

åsfästningens grundande. Det måste ha varit 1549. Allom bekant är att med åsfästningen en ny typ av försvarssystem tillämpades. Fästningen fick nämligen en av sina fronter, den västra — vettande mot det flacka åkerhället — försvarad av två *bastioner*, följaktligen något helt

annat än Uppsala gårds östfront med dess runda batteritorn. Det mycket märkliga inträffar följaktligen att i Uppsala inom 1540-talet, med dess första och dess sista år som gränsår, anläggs på helt skilda håll både en rundelsfront och en bastionsfront – gamla och nya försvarssystem möts här inom den korta tiden av tio år! Och med samma person, Gustav I, som byggherre. Till saken hör att den bastionerade fronten på åsen, som redan antytts ännu till stora delar bevarad, är den äldsta av sin typ, den gammalitalienska, i Norden.

När man inom så kort tid som ett decennium finner två så väsensskilda försvarsfronter så pass nära varandra, är det i sin ordning att man bakom vart och ett av dem söker olika arkitekt- eller byggmästarnamn. Vi konstaterar snart att det i Gustav I:s brev rörande Uppsalas försvarsverk på 1540-talet finns två namn, som i fortifikatoriskt sammanhang är av särskilt intresse, nämligen de från tyskt område utgångna *Henrik von Cöllen* och *Paul Schütz*. Är det möjligt att av de omnämnanden, som i Gustav I:s brev om uppsalabyggenskapen på 1540- och 1550-talen kommer till uttryck, kunna utläsa dessa arkitekters skilda intresseinriktningar?



Bild 4. Detalj från nordöstra rundelns undermarksruin, som visar ett i det nordliga murpartiet inbyggt privet. Jfr bild 3. Foto 6 juli 1954.

Om vi börjar med Henrik von Cöllen är det för varje arkitekturhistoriker kring den äldre vasatiden väl bekant att von Cöllen var »rundel»-specialist i det att han anlätades av Gustav I vid uppförandet av det 1537 påbörjade rikt »rundel»-försedda Gripsholm. I Per Olof Westlunds med goda dokumentära hänvisningar försedda avhandling »Gripsholm under vasatiden» (1949) finner vi alla upplysningar om von Cöllens anknytning till Gripsholm. Då Henrik von Cöllens namn först 1545 är dokumentärt knutet till Uppsala, är det tidigare åren, dvs. von Cöllens verksamhet i Sverige före nämnda år, som i första hand intresserar oss.

Westlund finner det helt klart att Henrik von Cöllen är mästaren till Gripsholm, som i sin första etapp uppfördes 1537-1545. von Cöllen hade kommit till Sverige som arbetssökande fortifikationskunnig officer, den förste till namnet kände i en lång rad gelikar. Det existerade vid tiden en viss skillnad mellan en »Baumeister», som omhänderhade inte endast den praktiska utan även den konstnärliga ledningen av ett byggnadsföretag och sålunda även skulle upprätta skisser och ritningar, och en »Zeugmeister», vilken med ett modärnt ord snarast var att betrakta som fortifikationsofficer. Henrik von Cöllen torde snarast vara att betrakta som fortifikationsofficer, framhåller Westlund. De båda yrkeskategorierna grep dock ofta över i varandra, tillägger han. Till Sverige invandrade Henrik von Cöllen tillsammans med det tyska krigsfolket under befrielsekriget. 1523 nämnes en Henrik von Cöllen såsom hövitsman för en fänika knektar, »halffparten Swenske och halffparten Tydske». von Cöllens födelseår är okänt. 1559 säges han vara »fast ålderstigen». Rimligt är att han var född senast omkring år 1500.

1533 är Henrik von Cöllen »bysseskytt» i Kalmar och räknades bland dem som hade slottet i förläning. 1535 får Peder Svenske order att spionera på honom för att utröna om han är pålitlig. 1536 anmodar Gustav I befallningsmannen i Kalmar, Jöns Nilsson, som begärt en vallmästare, att vända sig till von Cöllen »efter han utgivit sig för en byggmästare». Samma år kom kallelserna till Stockholm och Gripsholm. Mellan 1537 och 1545 tycks han, som nyss antydde, ha varit praktiskt taget oavbrutet verksam som arbetsledare vid Gripsholm. Under gripsholmsåren synes kungen ha starkt uppskattat von Cöllen. Han får bl. a. en tomt i Strängnäs och ökade avlöningsförmåner.

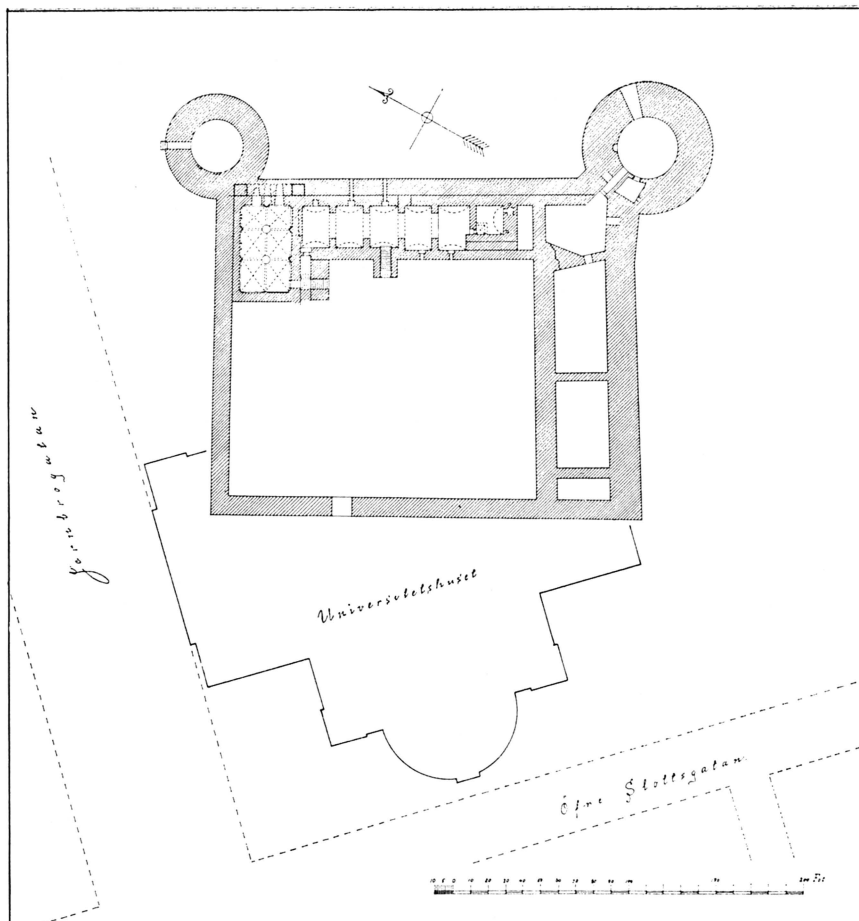


Bild 5. Uppsala gård, arkitekt C.A. Kihlbergs uppmättningsplan över de bevarade murverksresterna av borgen, frilagda vid schaktningarna på Universitetsplatsen åren kring 1880. Borgens byggnadsutveckling kan förhållandevis nöjaktigt utläsas i markerade mursömmar. Antikvariskt Topografiska Arkivet, Kungl. Vitterhetsakademien.

Redan har nämnts att Henrik von Cöllén 1545 placerades i Uppsala i och för de byggnadsarbeten, som då planerades där. I och med uppsalaåren börjar Henrik von Cölléns stjärna dala och han blir föremål för en kritik från kungens sida, som med åren skärps. von Cöllén beskylls i Uppsala för att vara långsam och oskicklig. 1551 ersätts han av den ovannämnde Paul Schütz, »Mäster Påvel», och erhåller de närmaste åren endast mindre uppdrag, bl. a. arbetar han i Strängnäs, enligt



kvittenser i 1555 och 1556 års räkenskaper för Gripsholm, till dess han år 1558 överlättes åt hertig Johan och får sin verksamhet förlagd till Finland, där han bl. a. arbetade på Åbo slott, Nyens skans, Tavastehus och möjligen även vid Olofsborg. Gustav I:s betyg då Henrik von Cöllen avflyttade till Finland löd: »han ähr fastt ålderstigen och til effentyrs föge veth, hwad schick och sätt på thenne tijdt medt bygning ähr tjänligt, synnerligen hwere man skall befäste slott och stadenn för väldig mackt och the svåre schytt nu brukes».

Med följande uttalande avslutar Westlund sin karaktäristik av Gripsholm och Henrik von Cöllen:

Att Gripsholm till sin natur är en rent medeltida anläggning har framgått av det ovan sagda. Visserligen innebär det för våra svenska förhållanden vissa nyheter, särskilt ifråga om bostadens anordnande, vilka visade sig fruktbara för den närmaste framtiden. Men i stort sett har det sina starkaste trådar bakåt i tiden och betecknar ett sammanfattande och avslutande monument, krönet på vår medeltida profanbyggnadskonst, mera än portalen till en ny epok. Symmetrien i planen synes i detta sammanhang knappast behöva tolkas som ett renässansinslag, då den ju ingalunda är främmande för medeltidens byggnadsväsen. Något större inflytande på den svenska arkitekturen har slottet för övrigt ej haft. Adelns byggnadsverksamhet intensifieras först senare och följer de då uppdykande mönstren.

Gripsholm blev även mycket fort omodernt, både som fästning och som representativ bostad. Utvecklingen på dessa områden gick vid denna tid synnerligen snabbt. Samma år som Gripsholm fullbordades, började Vadstena slott och de nya befästningarna i Kalmar att byggas. Det är ur vissa synpunkter nästan större skillnad mellan dem och Gripsholm än mellan det senare slottet och en medeltida befästning som Visby ringmur. Detsamma gäller det bostadsmässiga. Man kräver nu höga, regelbundna gemak, rikligt belysta genom stora fönster och förenade med varandra i långa sviter, samt breda, monumentala trappor. Ett brev från Gustav Vasa, daterat den 27 februari 1546, rörande Linköpings slott är belysande för tidens sätt att se och förtjänar därför att i detta sammanhang citeras: »... och ähr ... vår willie att thu ... och så beflijther tig att then bygning på Linkepingz gård motte i vår och sommer hafwes flijteligen förhänder, att then Hwseraadh, som wij pläge ware vthi, motte i thenne Sommer efter thet sätt, som wij i vår förre Schrifwelser berört hafwa, förhögd och med godhe skickelige Herremak förbättreth blifwa, och att man motte kunne gå vtaf thet ene Maak vthi thet annet, then hela Hwssraad longz igenom. . . »

Det är ej svårt att förstå vari orsaken till konungens kritik ligger. Henrik von Cöllen var en murmästare i medeltida mening, en hantverkare. Han hade kommit till Sverige under en brytningstid, när utvecklingen inom hans fack ilade framåt med stormsteg. Vid mitten på 1540-talet hade konungen äntligen fått möjligheter att ansenligt utvidga sin byggnadsverksamhet. Man arbetade nu på slotten i Stockholm, Vadstena, Kalmar, Kronoberg, Nyköping, Upp-

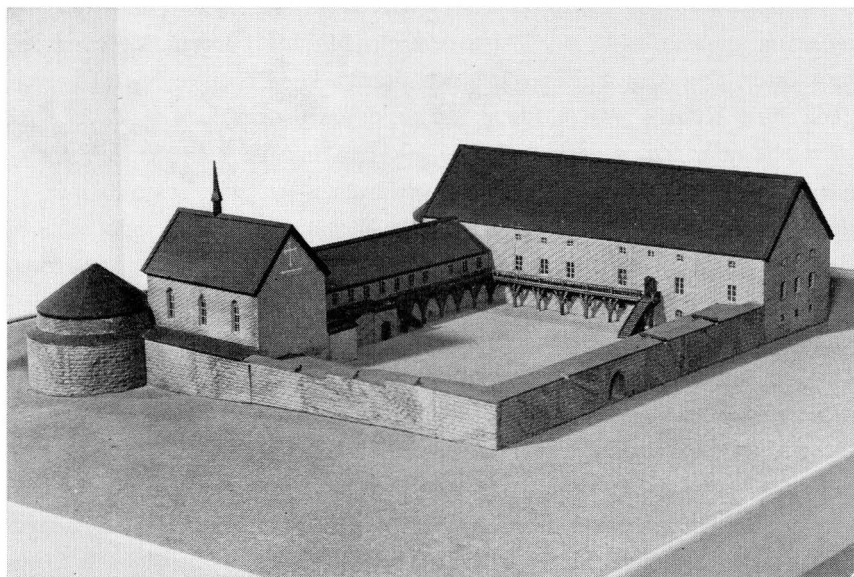


Bild 6. Uppsala gård, idéframställning av författaren av borgens utseende från nordväst på 1550-talet. Stora sydflygeln längst bort nämns i räkenskaperna som »nya slottsbyggningen». T. v. nordöstra rundeln och borgkapellet. Modell i Upplandsmuseet. Foto E. Skirgård, 1969.

sala och flera andra. Det är en enorm, i sin anda fullt renässansmässig byggnadsverksamhet som råder. Nya mästare införskrivs och nya smakideal uppträda. Särskilt bör man härvid observera Vadstena slott, som påbörjades 1545 efter en plan, som av allt att döma måste vara direkt importerad från Frankrike. Även det samtidigt påbörjade slottsbygget i Uppsala erhöi snart en inriktning, som var Henrik von Cöllen fullständigt främmande. För allt detta nya hade kungen ett lyhört öra. Men mästern Henrik kan ej följa de nya signalerna. Han förblir vid sin ännu medeltida murmästarkunskap.

Dokumentärt vet vi, i enlighet med vad som ovan har framhållits, att det var 1545 som Gustav I beordrade Henrik von Cöllen till arbetena i Uppsala och att han 1551 där ersattes av Påvel Schütz. Vad arbetena i Uppsala gick ut på måste ha varit att slutföra utbyggnaden av den i nuvarande Universitetsparken belägna borgen Uppsala gård, senare — när den 1549 grundlagda fästningen å åsen söder om staden sent omsider kunnat tas i bruk som kungabostad — benämnd Gammelgården. Den ovannämnda planen över Uppsala gård, upprättad av arkitekten Kihlberg, ger klart vid handen att de yngsta partierna av den kvadratiska borgen är den breda sydflygeln, utökad i sitt sydöstra

hörn av en särdeles mäktig »rundel», som tillsammans med den tidigare, omkring 1540 anlagda nordöstra rundeln bildade borgens försvarsfront mot öster, dvs. mot biskopsgård och domkyrka. På vilket sätt Uppsala gård före Henrik von Cöllens ankomst varit disponerad vet vi inte men allt talar för att den nya 1545 planerade sydflygeln skulle i första hand innehålla sådana kungliga bostadsvåningar, som svarade mot tidens krav. Då emellertid de karterade lågmurverken inte ger ledning för en rekonstruktion av rumsdispositionen hos övervåning, ev. övervåningar, och därtill dokumentarisk förteckning saknas över rumsfördelningen, kan som antytts någon säker bild av rummen ej längre fås. Vad som i nybyggnadsverket tilldrar sig särskild uppmärksamhet är sydöstrundelns väldiga mått. Här föreligger av allt att döma, varom mera nedan, en produkt av Henrik von Cöllens ande efter den erfarenhet gripsholmstornen givit.

I det kungliga brevet av 7 maj 1545 och utfärdat på Svartsjö säges att brevets mottagare, Henrik von Cöllen, skulle bege sig till Uppsala för att bese och vinnlägga sig med all flit »om möjligt vore att på den gamla gården företa någon byggnad, vore det icke mera än ett hus eller två till vårt eget behov ävensom att besiktiga den gamla muren, som otäckt varit. Om den inte tjänade då skulle man riva honom ner med det första och lägga nytt fundament, dock något längre ut, men noga skulle tillses att inte den andra byggningen därigenom till skada komme». Från Gripsholm skulle medtagas en god och

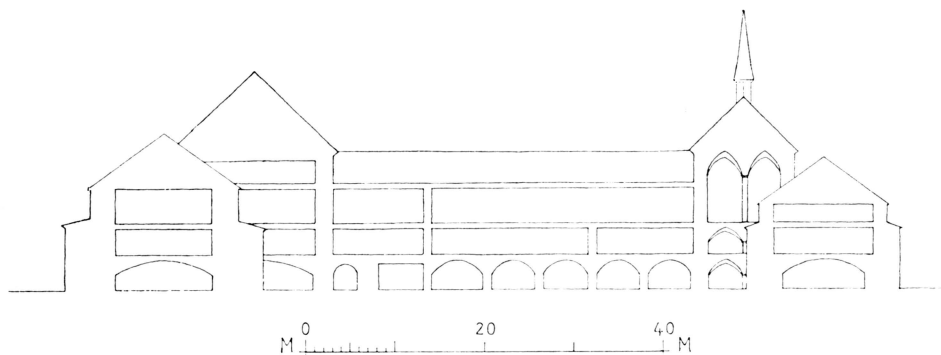


Bild 7. Uppsala, gård, sektion såsom idéframställning genom rundlar, östflygel och kapell från väster. Ritning av Carl Estmar i samverkan med författaren, 1940-talet.

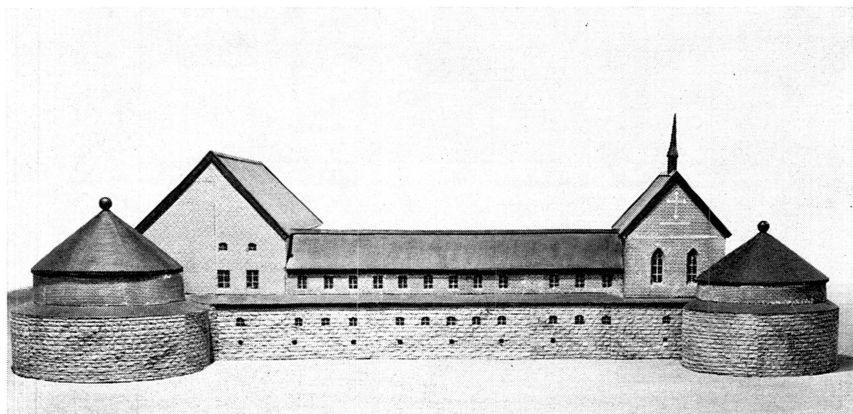


Bild 8. Uppsala gård, idéframställning av författaren av dess östra, mot biskopsgård och domkyrka riktade front, 1550-talet. Modell i Upplandsmuseet. Foto E. Skirgård, 1969.

förständig murmästare så att arbetet desto fortare bleve färdigt. Till Lena stenbruk hade skickats fyra stenhuggare att bryta och hugga sten till samma byggnad. Samtidigt avgick brev till fogden Lasse Larsson att han kraftigt skulle understödja Henrik von Cöllen i hans byggningsarbete på den gamla gården. Han skulle förhandla lämpligen och skickligen med allmogen om dagsverken. Hellre än att pracka det minsta med dem såge kungen att inga andra dagsverken begärdes än dem, som de årligen vore pliktiga till »och skaffa sig eljes arbetsfolk för penningar eller huru de kan, på det vi deras knark icke alltid höra måtte».

Kungen är även intresserad för dekorativa detaljer, som granskas innan byggnaden ännu stod färdig. Anders Larsson Målare, en av Gustav I:s mera kända konstutövare, mest anlitad som byggmästare, hade sänt en skamplun på portalen till den byggning konungen »ville låta för händer hava uti Uppsala». Förslaget misshagar inte konungen. Dock önskar han, i brev av 10 maj 1545, en ytterligare utsmyckning å »det rum eller spacium, som är ovan och emellan rätte porten och de två runda stöden, av uthuggen sten utkastade, och intill det nästa och minsta simseset ovanför och där de vapnen antecknade äro». Dörren för stora salen på Stockholms slott nämnes som lämpligt mönster. Vidare skriver kungen till samme man att de pelare, som med tegelhål-

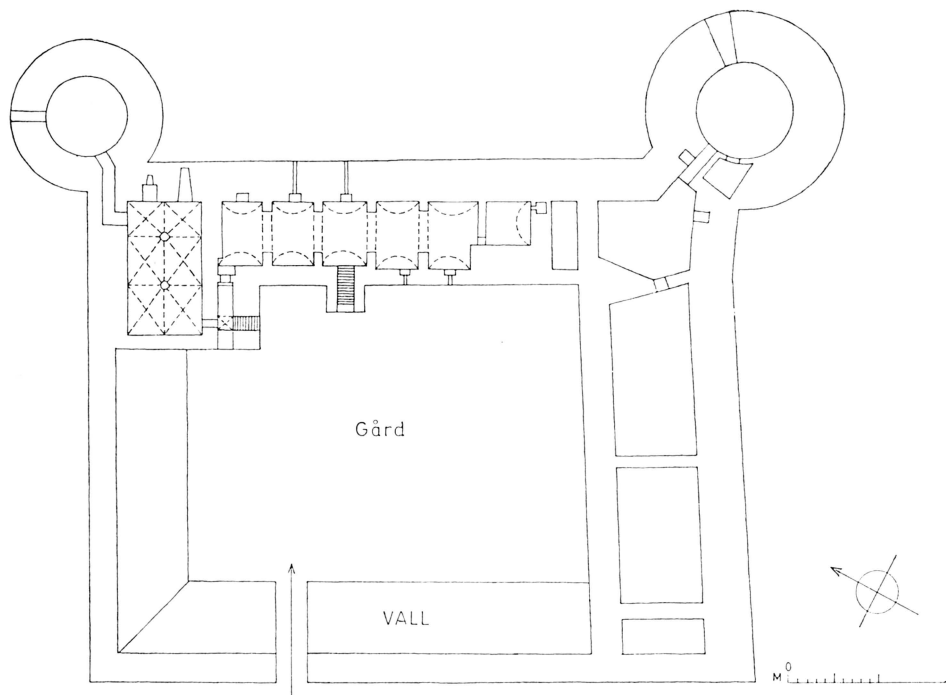


Bild 9. Uppsala gård, dess källarplan i enlighet med arkitekt Kihlbergs uppmätning vid åren kring 1880. Jfr bild 10.

kälar ornerade äro både ovan, nedan och mitt i byggnaden, skulle alla av huggen sten göras. Med andra ord: de tegelpelare, som antingen var föreslagna eller funnos, skulle utbytas mot huggstenspelare. Om detta ärende återkommer jag utförligare nedan.

I ett brev av 19 juli 1545 till Mats Mikaelsson om brytning av täljsten i Lena socken ålades brevmottagaren att rådgöra med Henrik von Cöllen och stenhuggarna.

Det är värt att diskutera vad Gustav I avsåg för byggnader, gamla och nya, som Henrik von Cöllen skulle ägna sig åt i Uppsala. Uttrycken att på »den gamla gården företaga någon byggnad» eller att »besiktiga den gamla muren, som otäckt varit» är skäligen diffusa. Flera liknande uttryck är oklara. De nu anförda uttrycken är för allmänt hållna för att man skall få en bestämd uppfattning om var de nämnda husen låg. Flera möjligheter föreligger. Såsom tidigare angetts låg på åns östra sida den medeltida kungsgården. Kungen kunde i sitt

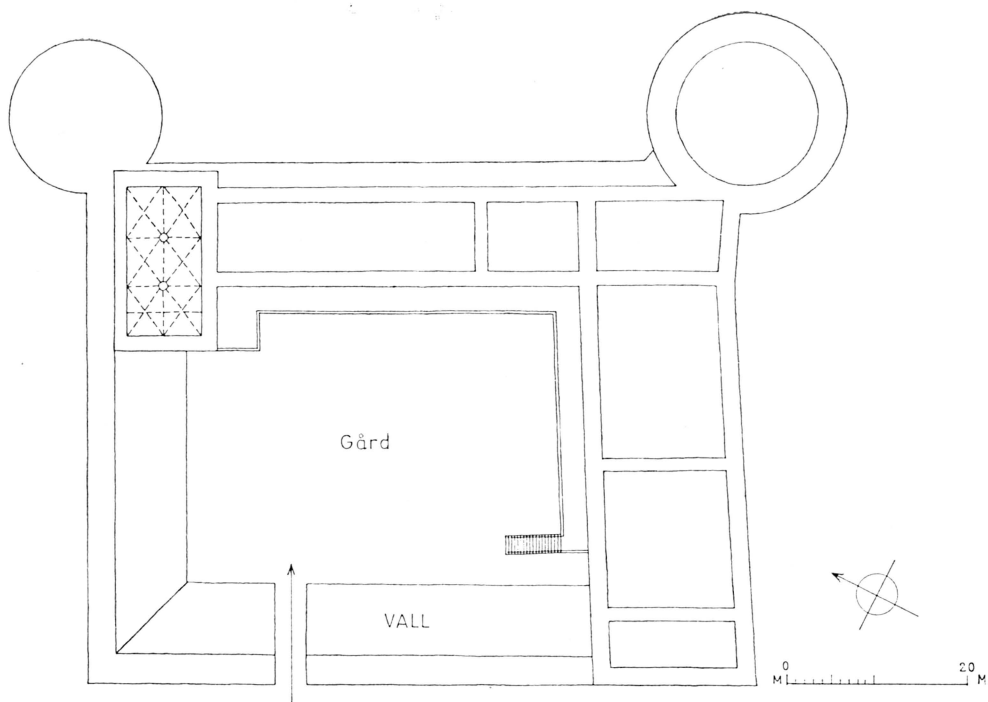


Bild 10. Uppsala gård, idéframställning av författaren av dess nedre kungsvåningsplan, 1540–1550-talen. Jfr bild 9.

brev av 7 maj 1545 ha avsett bl. a. den. Det andra alternativet är att vad som avsågs var det byggnadskomplex, som låg väster om domkyrkan och vars huvuddel utgjordes av det fyrkantiga kastell, som Gustav I låtit uppföra i nuvarande Universitetsparken och som torde ha påbörjats i något blygsammare kastellformer redan vid tiden kring 1525. Om nämnda anläggning har jag med utgångspunkt från arkitekt Kihlbergs plan lämnat en analys i Kyrkohistorisk årsskrift 1969. Det runda kanontorn, som lades till kastellets nordöstra hörn, den s. k. Rundeln, torde ha tillkommit vid tiden kring 1540. Det är dock litet underligt att kungen redan 1545 använder uttrycket »gamla gården» om det endast tjugo år gamla kastellet. En förklaring finns dock. En byggnad, av medeltida datum, som kungen i kastellets närhet disponerade över var den under befrielsekriget 1521 erövrade *biskopsgården*, vilken som ovan sagts ingår i nuvarande Gustavianum. Även »biskopsgården» har kunnat vara bland de byggnader, som kungen avser i sitt brev av 7 maj 1545.

Till full klarhet kan man aldrig komma. Det framgår dock fullt klart av föreliggande räkenskapshandlingar från åren 1545–1549 att det huvudbyggnadsobjekt, som Henrik von Cöllen skulle ägna sig åt, var en ny sydflygel vid kastellet, av allt att döma avsedd som kunglig bostad. I sitt sydöstra hörn utökades sydflygeln med en ny rundel av mäktiga dimensioner. Det är nämnda område, som är Henrik von Cöllens arbetsplats i Uppsala de sex åren 1545–1551. Det bör redan nu framhållas att Uppsala gårds sydflygel, den s. k. »nya slottsbyggningen», fick tjäna som kunglig bostad mycket länge. Ännu under hela 1560-talet förefaller den ha haft dylik uppgift. Ehuru fästningen på Kasåsen påbörjades redan 1549 torde den inte ha ombyggt i sådan form att den kunde tjäna som kunglig bostad förrän framåt tiden vid 1560-talets slut.

Av räkenskaperna för Uppsala gård 1545 framgår att omfattande arbeten pågick på gården. »Item 2 Stenhuggare nemliga Enewald v: Köllen och Hans v: Distzberg medh 1 stenhuggare dreng finge för the hugge sten wid Danamora som kome äre till Slotzens bygningh. Peningar 76 mrc.,» heter det bl. a. »Item är giortt påå gamble slotzens mur aff brytning och rensning.» Att man använde sig av material från S:t Pers kyrka, franciskanklostret och andra byggnader framgår av följande: »Item till murbrytning fråå sancte Peders kirkio och Staffan Hendricks hus, tesligest till tegell åckningh ifrån Sancte Peders kirkia och klostret — Skatte Dagzwercke 108. Hielpegerdz Dagzwercke 382.» För 1547 framhålles bl. a.: »Item murede 4 muremestere opå thenn Nye slotzbygningen ...» — »Item 4 Sägare som szågade thill then Nye Slotzbygningens behoff 18 dagar.» — »Item 26 personer Murade på thz nye slottett ...» — »Item haffwer Hendrick vann Kölenn vdi Beffalning och är försmitt hele årett tiill all ny Slotzens Bygningh ...» För år 1548 heter det bl. a.: »Stadtsens murmester. Item är löntt thesse Stadtsens murmester för the haffua murett på thenn nija murenn, wdij brunenn, opmuratt nya tegelhusett och ...» — »Item är löntt thesse Effterschreffinne Strengnes murmestere för the haffua muratt på thenn nya murenn, wdij brunnen, opmurat thz nya tegelhuset och bött gamble tegelhusenn ...» För 1548 säges bl. a.: »Item är gjort till wallerne ...» — »Item är kommitt till grundewall vtij keller och i tegelhusett ...»

För år 1549 gäller att praktiskt taget alla poster avser murningsarbeten »på bergitt». Då uttrycket »på bergitt» ej förekommer i några räkenskaper före 1549 betyder det att det var först då som arbetena

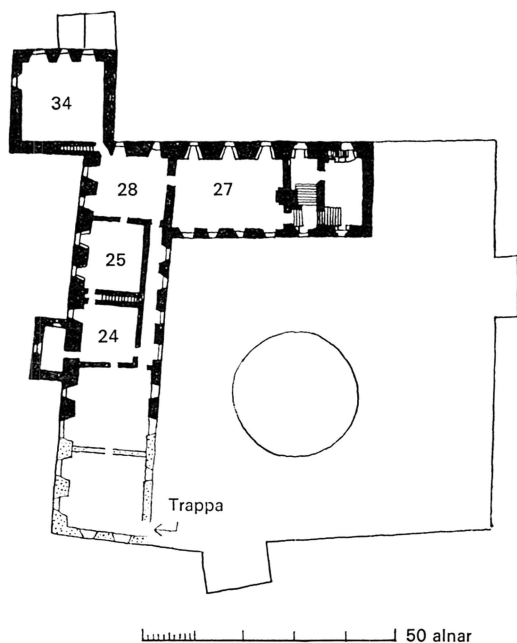


Bild 11. Stockholms slott, Gustav I:s våning, 1540-talet. Efter Martin Olsson. 27. stora salen, 28. kungsmaket, 34. inre kungsmaket, 25. kungens förmak.

på Kasåsfästningen begynte. Rätta tolkningen förefaller vara att arbeten pågick samtidigt vid »nya slottsbyggningen» i Universitetsparken och vid fästningen på »berget». De båda borgarna hade till en början olika uppgifter: den nedre gården skulle bli den riktiga kungliga bostaden, medan fästningen i förstone enbart avsågs för försvar och som kunglig »reservbostad» i ofärdstid.

När det gäller Henrik von Cöllen och hans anknnytning till Uppsala gårds utbyggnad 1545–1551 är ett kungligt brev av 6 aug. 1548 av största intresse. Det är riktat till Botvid Larsson och det sägs där att Henrik von Cöllen är mäktigt långsam och ingen ände gryr för honom att man kunde komma att lägga fundamentet under *tornet*. Kungen fruktar att von Cöllen inte rätt förstår hur fundamentet skall läggas med mindre där vore någon annan trogen karl, som kunde råda i saken. Knappast föreligger därom någon tvekan att det i brevet åberopade *tornet* är sydöstra rundeln på Uppsala gård. Detsamma fick, enligt den kihlbergiska planen, mycket stora dimensioner. Fortifikationshistoriskt sett är sydöstra rundeln, av allt att döma grundlagd 1548, av betydande intresse. Att så är förhållandet belyses främst därav att, som redan anförts, på-

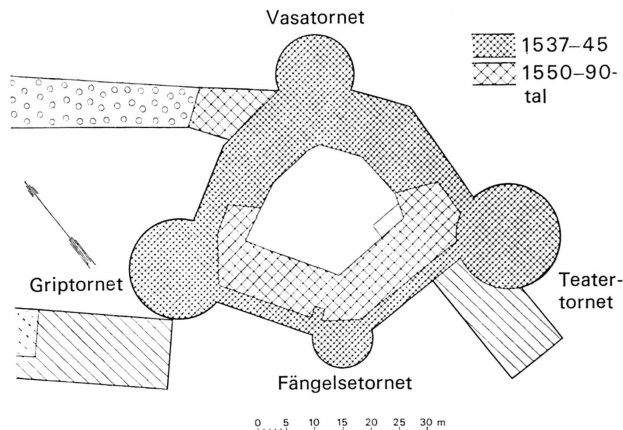


följande år det för tiden moderna bastionssystemet vid fästningen på Kasåsen införs. Uppsala gårds mäktiga sydöstrundel torde fördenskull stå som slutpunkten i Uppsala i sådan batterieldsteknik, som utgick från rondeller. Henrik von Cöllen är den fortifikationsbyggmästare, som i Uppsala svarar för slutskedet i användandet av rundel som batteritorn. Styrkan i kanoneldgivningen växte snabbt och det är helt säkert mot den bakgrunden som Uppsala gårds sydöstrundel från 1548 fick sådana dimensioner. Inte något av tornen på Gripsholm hade tillnärmelsevis fått sådana mått. Helt säkert får man se de mäktiga breddmått hos Uppsala gårds sydflygel mot samma bakgrund. Tiden närmade sig, då själva bostadsavdelningen på ett befäst slott skildes ut från en försvarande utanverksgördel. Den nyanlagda fästningen på Kasåsen, så modern med sin bastionerade front mot det flacka västhållet, behöll det gamla draget i och med att bostadsvåningar och försvarsvåningar stod sammanhållna. Kanonkasemattvåningarna bildade liksom substruktionsvåningar till de ovanliggande bostadsvåningarna. Kasåsfästningen präglades därför även den av konservativa drag.

Innan vi går vidare skall vi med några utförligare ord beröra den insats, som den ovan nämnde Anders Larsson Målare gjorde vid Uppsala gårds utbyggnad. Vi erinrar oss om vad som sagts om Anders Larsson Målare på sid. 35 att han, tydligen på Gustav I:s uppdrag, år 1545 till Uppsala översänt skamplun, dvs. ritning, på portalen till den slottsbyggnad, som just stod under uppbyggnad i Uppsala. Kungen uttalar att portalen ej misshagade honom men ville tydligen ha dess omgivande arkitektur rikare. Vidare framhåller den tydligen arkitektoniskt intresserade byggherren-konungen att de pelare, som var med tegelhålkälar ornerade — både ovan, nedan och mitt i byggningen — skulle alla av huggen sten göras. Hur allt detta skall tolkas kan diskuteras, vi stannar för ögonblicket vid att den av Gustav I och hans söner högt betrodde Anders Larsson Målare 1545 vid Henrik von Cöllens och Påvel Schütz' sida förs in i bilden vid Uppsala gårds slutuppbyggnad.

Anders Målare var född omkring 1510 i Nyköping. Föräldrar var borgaren i Nyköping Lars Andersson och Brita Eriksdotter Soop till Blekhem i Törnsfalls socken i Södra Tjust i Småland. Redan 1541 omtalas han såsom konterfejare och dekorationsmålare i Gustav I:s tjänst och utförde 1548 rumsdekorationer på Gripsholm. Sedan 1550 hade Anders Målare anställning på Stockholms slott vid där pågående dekorations-

Bild 12. Gripsholms slott, dess äldre byggnadsperioder 1537–1545). Från de yngre bortses. Efter Per Olof Westlund.



arbeten. I likhet med flera andra av den nordiska renässansens målare och bildhuggare övergick han även till arkitekturen och prövade sina krafter på vidlyftiga slottsbyggnads- och befästningsföretag. År 1561 fick Anders Målare i uppdrag att övervaka byggnadsarbeten vid slottet, domkyrkan och stadsbefästningarna i Reval, utarbetade 1562 ritningar till och ledde befästningsarbetena vid Weissenstein, Pernau och Viborg. 1563 utförde han en skamplun till ombyggnad av Svartsjö slott och blev 1567 kunglig byggmästare på Stockholms och Svartsjö slott. Blev även efter 1573, dvs. under Johan III:s tid, flitigt anlitad med uppdrag av skiftande slag.

Av stort intresse är att Anders Larsson Målare så högt skattades även av Johan III. Vintern 1568–1569 var Anders Larsson verksam vid det nya slottet på Kasåsen i Uppsala och var konungens arkitektoniske rådgivare vid kröningsanordningarna i Uppsala 1569.

I sin intressanta studie över Anders Larsson Målare i Fornvännen 1941 uppehåller sig Sten Karling vid Anders Målares ovan berörda insats i Uppsala 1545. Karling framhåller som troligt att Anders Målare på ett eller annat sätt även stått det 1545 grundade slottet i Vadstena nära, något som anses belysas av formen på den av Anders Målare ritade portal, som kungen ville ha vid slottsbygget i Uppsala och som kommer de kända Vadstenaportalerna från år 1563 nära. Portalen, vilken kungen som ovan antytts fann behag i, flankerades av två kolonner och hade ovan bjälklaget en uppsats med vapentavlor. Kungen fann kompositionen trots allt en smula för fattig på utsmyckning. Han ville

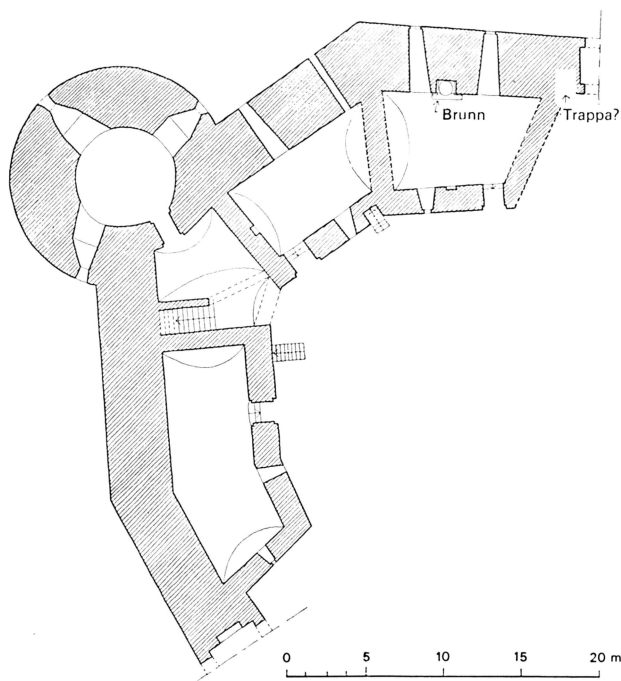


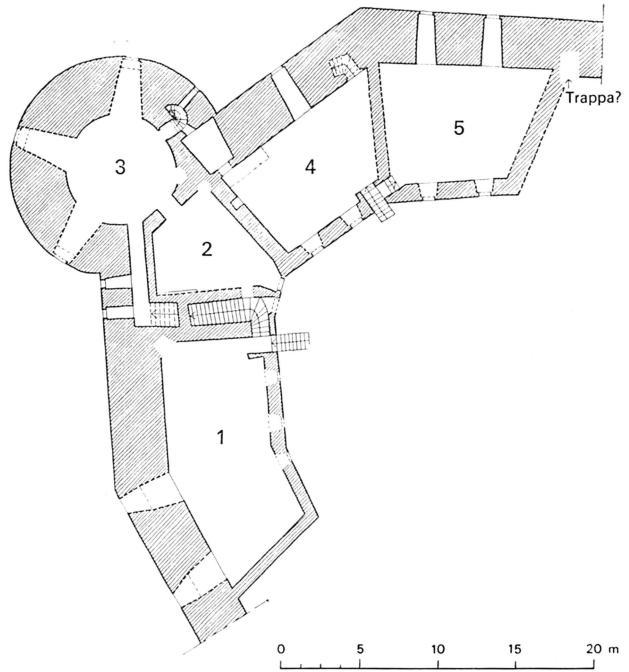
Bild 13. Gripsholms slott, dess källarplan från tiden kring 1540-talet. Jfr bild 14. Efter Per Olof Westlund.

ha den rikare dekorerad och till förebild skulle tagas den, troligen även av Anders Målare ritade portalen i stora salen på Stockholms slott; det var framförallt de tomma ytorna mellan valv, kolonner och gesims som störde kungens smak.

Kungens skrivelse till Anders Målare, daterad Svartsjö 10 maj 1545, lyder enligt Gustav I:s registratur: »Wij haffwe undfånget then utkastning eller skampeluun Anders, som thu utkastet och oss tilhonde schickett haffwer, opå thet portall till then bygning wij wele lathe förhänder haffwe udi Upsala, hwilcken oss icke ilde behager, allene at thet Rhum eller spacium, som är offwan och emellan rätte portten, och the Twå runde stödher, af huggen sten utkastede, och in till thet neste och minste zimesset, offwan före och ther the wapn antecknade äre, motte icke så blott eller bart stå som thu thet leefft haffwer, uthen med smuck och behendig utkastning, ther effther the Stenhuggere samme Portall j sten uthygge kunde . . .»

Då det är ägnat att bidra till hög uppskattning av Anders Larsson Målare som konstnär vill Karling även fästa uppmärksamheten på en av

Bild 14. Gripsholms slott, dess bottenvåningsplan från tiden kring 1540-talet. Jfr bild 13. Efter Per Olof Westlund. 1. stora borgstugan, 2. och 3. bostadsvåning, 4. kök med ugn, 5. kammare.



Anders Målare utförd detaljritning till Uppsala gårds utsmyckning 1545, som likaledes omnämnes i kungens brev av 10 maj 1545. Förslaget visade, enligt Karling, en slottsfasad av troligen tre våningar, där varje våning indelades av kanellerade pilastrar. Anders Målare hade tänkt sig dem i tegel men kungen ville ha dem i huggen sten. En sådan enhetlig klassicistisk renässansfasad, som kompletterades av den monumentala portalen, är det, enligt Karling, märkligt att finna i Sverige vid så tidig tidpunkt. Ja, även ur allmän nordeuropeisk synpunkt är projektet anmärkningsvärt modärnt. Orden om »pelarna» lyder i det kungliga brevet: »Tesligiste att the pelere som aff the tegell hollkeler ordnade äre, både offwan, niden och mitt i bygningen, skole och alle med rätte, aff huggen steen gorde bliffwe, Thet thu och effter thet sätt uttkaste skaltt, skickendis oss samme skampeluun sedan tilhonde, att wij ännu kunne see hure thet sig skicke will.»

För sin tids förhållanden var Anders Larsson Målare en modärn konstnär. Att han erhållit sin utbildning i utlandet, säkerligen i Tyskland men möjligen även i Nederländerna, torde, enligt Karling, vara uppen-

bart. Att Anders Målare var den förste infödde svensk, som intog platsen som kunglig konstnärlig rådgivare vid de utländskas sida, såsom Franciscus Pahr, Willem Boy m. fl., är någonting som bör hållas i minnet.

Att Anders Larsson Målare hade en framskjuten ställning som kunglig rådgivare i konstnärliga ting framgår av flera dokument. Ett brev från 1551 vittnar bl. a. härom. Hertig Erik skrev i konungens ställe sagda år till befallningsmannen i Uppsala och bifogade en »skamplunn eller utkastning», efter vilken stensnidaren Lucas, dvs. Lucas van der Werdt, skulle hugga ett kungligt vapen, vilken utkastning heter det »I måge lathe Anders Målare besee, och hvar hann same utkastning förbättre kann, dhå see vij thet gerne». (Gustav I:s registratur 3 juni och 15 okt. 1551). Det kan, såsom Karling framhåller, förtjäna påpekas att Anders Larsson Målare år 1574 samarbetade med samma bildhuggare vid utförandet av gravvårdarna i Riddarholmskyrkan i Stockholm över Magnus Ladulås och Karl Knutsson; målningarna anförtröddes åt Anders Larsson Målare. Vid några andra tillfällen gör Anders Målare ritningar, efter vilka stenhuggare och snickare arbeta.

I och med det som ovan sagts är problemet om Henrik von Cöllens verksamhet i Uppsala som fortifikationsbyggmästare m. m. långt ifrån slutdebatterat. Även om arbetena på Uppsala gård fortsatte under hela 1550-talet, förefaller det som om Henrik von Cöllen deltog i utgrundandet av den nya fästningen på åsen under dess tidigaste år, 1549–1551. I ett brev av 28 april 1551 skriver kungen om »byggningen på berget». Enligt ett par senare kungliga brev av 25 maj 1552 och 26 jan. 1553 har vid »bergsmurningen» Henrik von Cöllen 1551 ersatts av byggmästaren Paul Schütz, den tidigare nämnda Mäster Påvel. Vi ha härmed inte bara fått information om att Henrik von Cöllen varit verksam på »berget» under den nya fästningens tidigaste år, vi ha även ställts inför det intrikata problemet vilken roll von Cöllen kunnat spela vid den ur fortifikatorisk nyhetssynpunkt märkliga åsfästningens tillkomst. Skulle den »konservative» rundelmästaren Henrik von Cöllen ha deltagit i koncipierandet av den bastionerade fronten på Kasåsen, den tidigaste i sitt slag i Norden? Det förefaller knappast troligt. Däremot är det rimligt att den rutinerade sten- och tegelbyggmästaren von Cöllen deltagit i de grundläggnings- och murningsarbeten, som hade att utgå

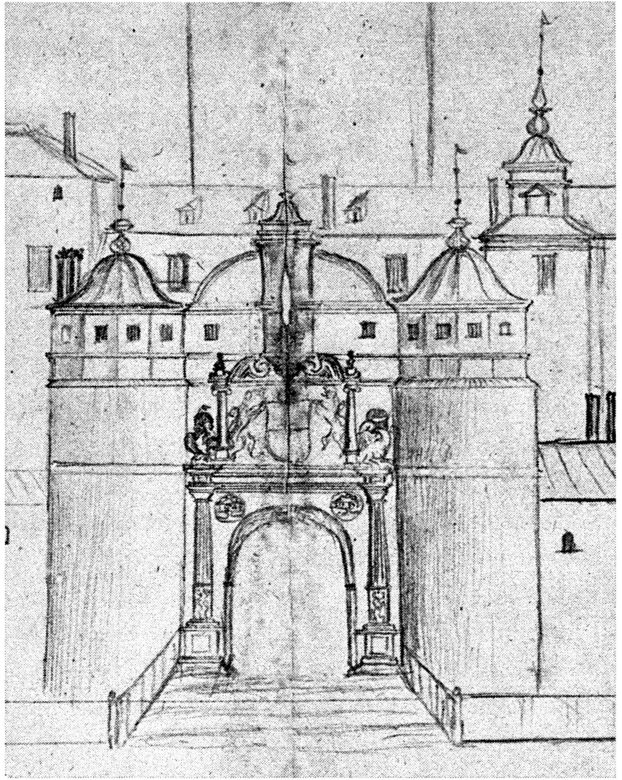


Bild 15. Stockholms slott, västra slottsporten, omgäven av de halvrunda »murelarna». Efter Erik Dahlbergs handritning, 1680-talet, Kungl. Bibl.

från den »skamplun» över bastionsfästningen, som någon »modärnare» arkitekt eller byggmästare, mera förtrogen med fortifikationsutvecklingen ute i Europa, i samarbete med den i fortifikatoriska frågor långt ifrån oförfarne Gustav I utarbetat.

Stunden är fördenskull nu inne att, så långt det är möjligt, belysa förspelet till den modärna äsfästningens tillkomst. Att densamma fullföljdes av Påvel Schütz torde vara helt klart, mera invecklad blir frågan om mäster Påvel även koncipierat den bastionerade fronten.

De i Västerås 1544 införda arvrikesbestämmelserna innebar att kronan gjordes ärtlig bland Gustav I:s manliga avkomlingar. Samtidigt genomdiskuterades grundligt rikets försvar; man kan säga att en riksförsvarsplan framlades. Efter dackefejdens lyckosamma slut hade Gustav I:s maktställning befästs. Kungamakten, och i viss mån adeln, hade segrande utgått ur den långa kampen, medan kyrkan och bondemenig-

heterna kuvats och trängts åt sidan. 1540-talet hade inletts med att reformatorerna Olaus Petri och Laurentius Andreae dömts för högförräderi men benådats. Viktig del i både inrikes- och utrikespolitik tog de från Tyskland inkallade Konrad von Pyhy (1538), som blev kungens kansler, och Georg Norman (1539), som av kungen anförtroddes uppdraget att organisera den svenska kyrkan. 1540-talet innebar konsolidering av Gustav I:s maktställning. Det gällde att behålla den.

En svår stadsbrand hade 1543 förhärjat Uppsala. Den var upptakten till att kungen i samband med återuppbyggnadsarbetet började planera stadens nya utformning och därvid främst utgick från försvarssynpunkterna. Kungen disponerade, som nämnts, två kungsgårdar, dels den medeltida östersidsgården, dels det nämnda kastell, som han som säkerhetsåtgärd låtit anlägga redan vid tiden omkring 1525 väster om biskopsgården (Gustavianum) och domkyrkan; kastellet hade med tiden förstärkts med vissa utbyggnader, som till slut resulterade i tillägandet i kastellets nordöstra hörn av ett batteritorn, den s. k. Rundeln, även benämnd »Styrbiskop». Det var detta kastell som, i enlighet med som ovan anförts, Henrik von Cöllen från Gripsholm 1545 sändes att förse med en sydflygel för bostadsändamål och ytterligare en rundel, som mot sydöst skulle motsvara den nordöstra rundeln. Tydligt är att kungen i alldeles särskilt hög grad ägnade sitt intresse åt västersidsstaden, domkyrkomiljön, med dess högre och därför strategiskt förmånligare läge än den låga och svårförsvarade östersidsstaden.

Till allt det nu sagda kom att det var domkyrkan med dess kringgårdande bogårdsmur, biskopsgård, kapitelhus, kanikhus, kapell och skolehus, som Gustav I bedömde som den del av Uppsala, som symboliserade det katolska ärkesätet Uppsala och därför till varje pris efter kungens maktövertagande måste försvaras från reaktionära strävanden. I brev från Västerås 21 jan. 1544 till Uppsala borgare skriver kungen att de fick åtnjuta skattefrihet i tre år efter den svåra eldsvådan Marie Bebådelsedag 1543. De skulle därtill få åtnjuta fritt tegel inom vissa gränser. I brev av 21 mars 1544 meddelar kungen till fogden Lars Larsson att han nu överenskommit med menigheten att staden skulle återuppbyggas, men att den skulle trängas mera tillhoppa än förut; en grav skulle upptagas kring staden så att dess invånare skulle känna sig friare och säkrare för ett hastigt anlöpande. I skrivelse av 11 april 1544 till ståthållaren på Stockholms slott och stad Botvid

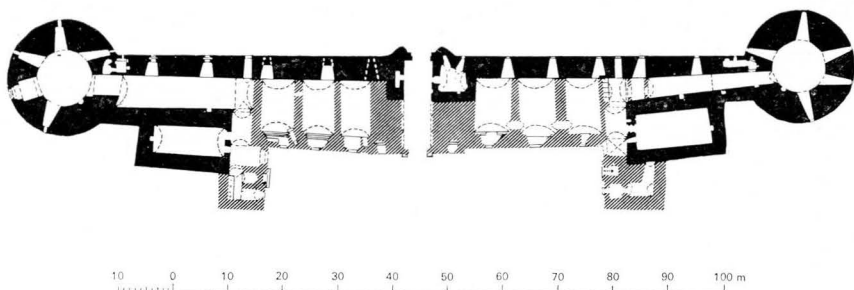


Bild 16. Vadstena slott, grundplan av huvudflygeln med de halvrunda »murlarna» kring huvudporten. Jfr bild 17. Efter Eyvind Unnerbäck.

Larsson (Ancher) meddelas ytterligare att kungen beslutat att instunda sommar förbättra Uppsala gård liksom han säger sig ej vara obenägen att låta befästa staden. Med anledning härav skulle Botvid snarast från Stockholm till Uppsala sända byggmästaren Paul Schütz att han måtte bese lägligheterna i Uppsala och därpå göra ett förstäck (= ritning), först på gamla gården och sedan bese om inte staden kunde ryckas närmare tillsammans och efter fördel befästas. Schütz, som följ-

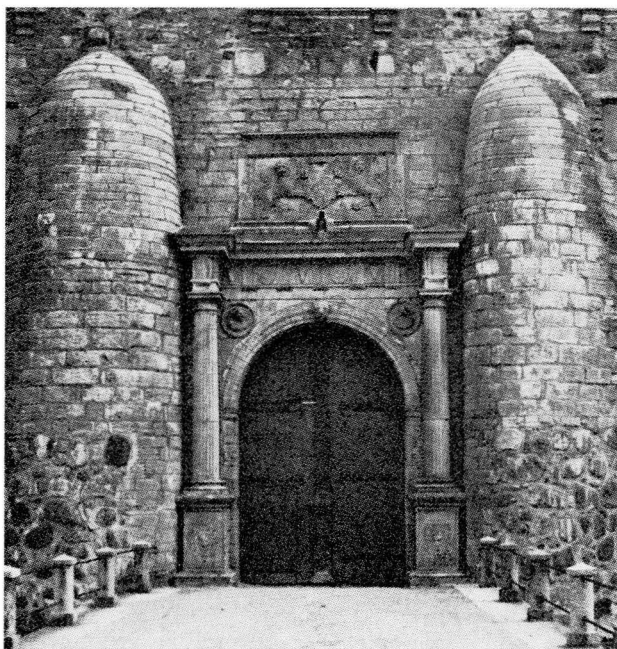


Bild 17. Vadstena slott, huvudporten med de halvrunda »murlarna». De lägre partierna, av gråsten, är de primära. Jfr bild 16.



aktligen redan 1544 kommer in i uppsalabilden, skulle bese alla lägligheter och mäta av vad till gårdens och stadens befästning behöfvdes och sedan återvända till Stockholm och där utarbete samma förstäck. Och nu kommer det mest intressanta i kungens påbud: mäster Påvel skulle rannsaka »om ther icke finnes någenn bättre läglighet eller plattz, ther man kunde läggie ett fäste medt wattn och alle andre nodtorftige lägligheter, änn ther gården nu ligger». Allt talar för att nämnda, till mäster Påvel 1544 givna uppdrag är den *tidigast kända upptakten till den nya fästningen på Kasåsen*. Uppsala gård nere i domkyrkostadens närhet och ett nytt fäste, anlagt på strategiskt lämplig plats, skulle tillsammans försvara Uppsala västersidsstad.

Kungens tidigare uttalade plan att östersidsstaden måtte kringgärdas av ett »dike», inom vilket bebyggelsen skulle ihopträngas, frångås snart. I maj 1544 meddelar kungen i ett brev från Gripsholm borgmästare, råd och menige, invånare i Uppsala att, då staden nu skulle befästas, borde man övertänka att lägga den på *västra* sidan om ån. De som förlorade hus och tomter öster om ån skulle få dylika igen i de hus, gårdar eller tomter, som tillkom kungen väster om ån. Dagsverken skulle tillika utgå. »I viljen betänka saken, Dannemän, att sådan befästning bliver inte allenast eder, som nu där bygga och bo, nyttig och gagnelig utan ock edra barn och barnbarn.»

I brev av 1 juli 1544 till riksrådet Sten Eriksson Leijonhuvud omtalas ånyo det »förstäck», som byggmästaren Påvel Schütz skulle utföra; dennes lön skulle för övrigt förbättras med 100 mark. I ett brev av 9 okt. 1544 från Ekolsund underrättas till slut om att mäster Påvel skulle oförsumligen sändas till Uppsala medan kungen var kvar där och medtaga den »schamplun» han hade gjort till befästningen i Uppsala. Schamplunen, som avsåg så väl stadens befästning som Uppsala gårds slututbyggnad, har gått förlorad. Hur Påvel Schütz 1544 tänkt sig Uppsalas försvarsanläggningar vet vi därför intet om. Vad vi kan tro är däremot att Gustav I livligt tog del i principerna för försvarets utformning. Lika motiverat kan vi förmoda att kungen i oktober 1544 på platsen diskuterade befästandet av den ur strategisk synpunkt så viktiga Kasåsen, ehuru arbetena här ej kom till stånd förrän efter fem år.

Av vad som ovan sagts i samband med Henrik von Cöllens inträdande i Uppsala-bilden 1545 framgår att Gustav I tills vidare från-

gick sina planer på vidlyftigare befästningsarbeten i staden och stannade vid att låta von Cöllen fullborda Uppsala gård med dess massiva syd-flygel och lika massiva sydöstrundel. Samtidigt ha vi erfarit att Henrik von Cöllen är verksam i Uppsala till 1551 och då avlöses av mästare Påvel. Tydligt är att von Cöllen varit med om den nya fästningens på »berget» grundande 1549–1551. Det blir dock mästare Påvels namn, som i en följd av år däredter står fäst vid åfästningens utbyggande. Den mest intrikata frågan blir vilken den mästare är, som koncipierat den bastionerade fronten. Fastän Henrik von Cöllen arbetar på »berget» 1549–1551 behöver det inte vara han som är det nya försvarssystemets teoretiker. Innan berörda problem upptas till slutbehandling, skall några underrättelser lämnas om »bergsmurningens» förlopp.

I brev av 26 jan. 1553 säger sig Gustav I inte ha något att erinra om den »utkastning» på slottsbyggningen, som Påvel Schütz gjort. Men kungens vilja är att mästare Påvel först ville beflita sig om den utlovade byggningen i Kopparberget.

Fästningsbygget på »berget» gick av allt att döma mycket långsamt. Kungen var inte alls nöjd. Först 1557 restes spiran på tornet på »väst-södra postejen», dvs. över det torn, som ingick i det fasta huset med bostadsvåningarna över bastionen Gräsgården. Kungens önskan är att den skall täckas med koppar. I ett brev från 1558 till hertig Erik ges besked om arbetets långsamma fortskridande. Synnerligen skarpt faller omdömet om »den Påvel Schütz, som sig vill utgiva för en byggmästare». Allt det han hade företagit vid byggningen hade platt intet skick eller något bestånd med sig så att det han med rätta först skulle

**Kongl. Slottet i Upsala anlades af Konung GUSTAF ERIKSSON år 1549. Hvar om wid Slothporten vp i tegelstens muren finnes en vishuggen telgsten:**

1549.  
Inceptum est.

Slottet fullbordades af Konung Johan med en wacker Kyrkio / hvar til the i staden ddestående Kyrkio och Kloster murar användes. Förbättrades vidare i Konung Caroli IX. samt Drottning Christina tider / som bekant är / til landes stora prydnat; men thes olyckeliga vndergång genom sidste wädelden / blifwer nu af allom beflagat.

Bild 18. Uppsala slott, inskriftstavla över åfästningens norra port, stadsporten, sådan den återges av Joh. Peringskiöld i Monumenta Ullerakerensia, tryckt 1719 (1549. Inceptum est = Grundat 1549).

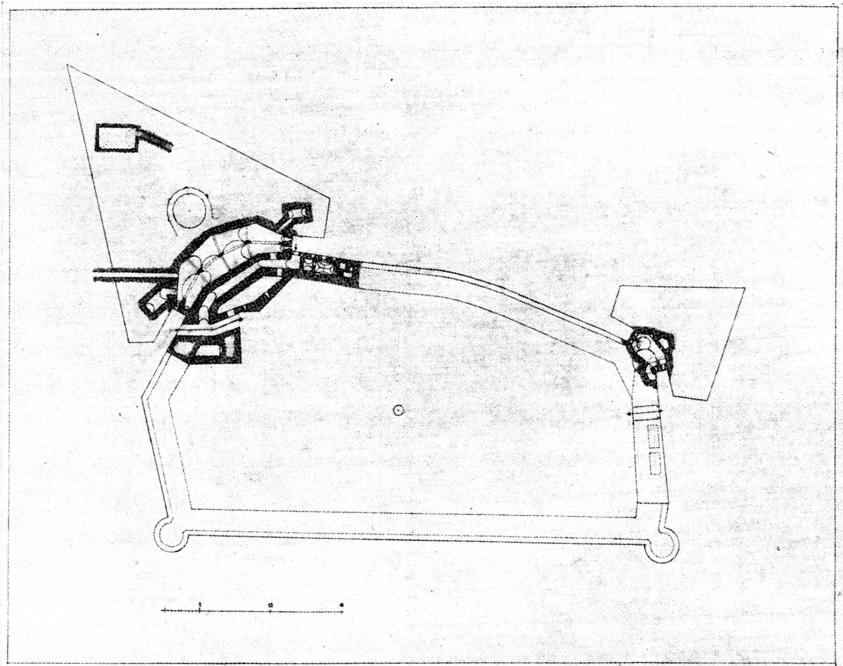


Bild 19. Uppsala slott, plan över den 1549 grundade åsfästningen sådan den från början sannolikt planerades. De mörka, korsstreckade partierna är ännu bevarade och har ingått i de båda bastionernas nedre kasemattvåningar. Fronten mot öster, längst ner, är rekonstruerad, då några lämningar av densamma ej längre återstår. Jfr bild 20. Hela skalstrecket = 50 m.

hava begynt och tagit sig före med grundvalarna och lägga postejerna (bastionerna) som de rätteligen borde, det hade han låtit bliva tillbaka, utan i stället tagit sig före någon tegelmur, som det ännu inte vore platt behov av förrän det andra hade blivit gjort och hade desslikes fördärvat alla de rum uti förenämnda mur där gjorda voro och satt en hop munkceller tillhopa, som intet skick eller ordinans med sig hade utan voro låga byggda, mörka och platt fördärvade så att han intet dugde eller hade något rätt förstånd till någon byggning, osv. Mäster Påvel hade dessutom ditskaffat en hop snickare, stenhuggare och andra ämbetsmän, som årligen hade stor sold men därför ingenting hade att göra då inte ens grundvalen vore begynt till de hus, för vilket deras arbete vore avsett.

Vad som nu refererade brev från 1558 visar är dels att Påvel Schütz

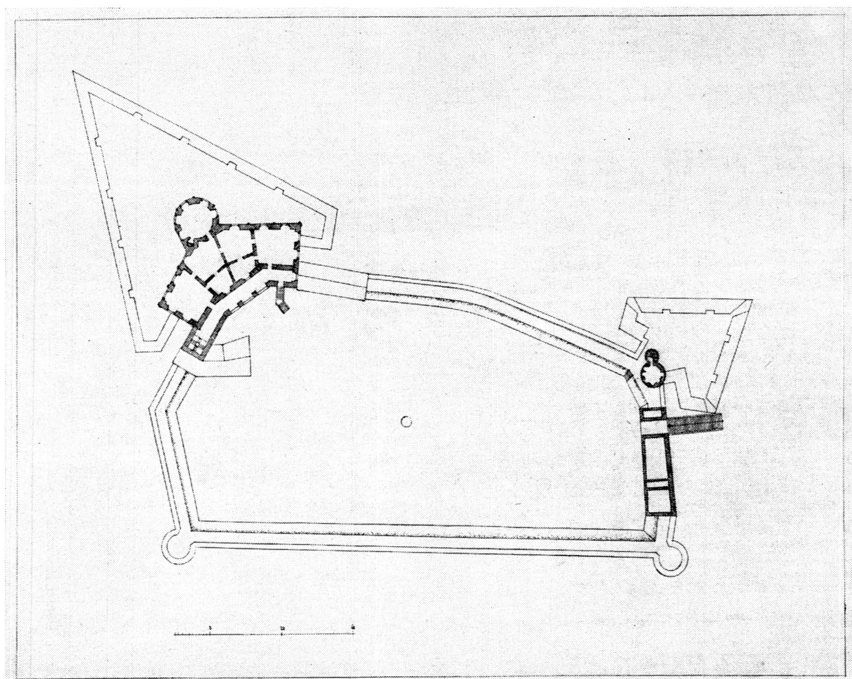


Bild 20. Uppsala slott, plan över åsfästningen, dess i höjd med bastionen Gräsgårdens krön belägna nedre kungsvåningen. Rumsomslutningen i kungsvåningen överensstämmer i princip med det samtida Gripsholms storlek. Jfr bild 19. Hela skalstrecket = 50 m.

är ledare för utbyggnaden av åsfästningen, dels att enligt kungens mening arbetena går alldeles för långsamt. 1558 hade fästningsarbetena på åsen pågått i nio år. Bastionsfästningen hade vid det laget bort vara färdig. Man kan tillika vid studiet av 1558 års brev med dess sarkastiska vändningar dra den slutsatsen att Gustav I aldrig kom att ta åsfästningen i anspråk som kungabostad. 1560, det år då kungen gick ur tiden, fortgick visserligen åsfästningsarbetena men det var Uppsala gård, Gammalgården, som fick uppbära rollen som kunglig bostadsgård. Den rollen hade av allt att döma Uppsala gård ännu under hela 1560-talet. Uppsala gård hade, i den slutform Henrik von Cölln givit den, under 1550-talet varit den »aktiva» vasaborgen i Uppsala. I och med nu gjorda konstaterande blir Uppsala gård både historiskt och arkitekturhistoriskt högst intressant. Det var här som kungen hade sin bostad och

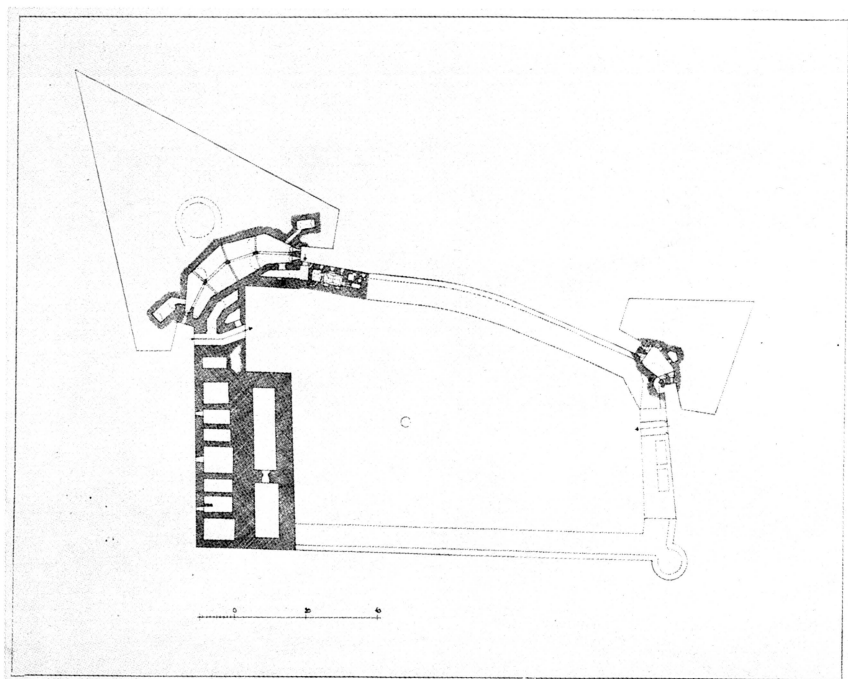


Bild 21. Uppsala slott, dess jordvåningsplan sedan åsfästningen utbyggts med den nya sydflygeln, benämnd »Mäster Påvels byggnad mot ån». Grundmurverket i princip ännu bevarat under slottets nuvarande sydflygel. Tillbyggnaden kan preliminärt dateras till 1558–1563. Jfr bild 22. Hela skalstrecket = 50 m. Väster uppåt.

hovhållning när uppehållsorten var Uppsala, det var härifrån som kungen följde de, som han tyckte, alltför långsamma befästningsarbetena på »berget».

Alldeles uppenbart är att byggnadsprogrammet för åsfästningen någon gång under 1550-talet förändrats med påföljd att arbetena här uppe fördröjts. Den byggnadsarkeologiska undersökningen, som utfördes på 1940- och 1950-talen vid åsfästningens kvarstående partier, har visat att det tidigaste programmet för fästningen varit rent fortifikatoriskt och att det var avsett att omfatta ett rymligt gårdsfält på åskränet, försvarat mot den branta östra åssidan sannolikt med öppna rondeller för bestrykning av »östvallen», medan den flacka västsidan skulle försvaras av regelrätta bastioner, fästningens stora nyhet. Den på så vis omvallade gården på »berget», försedd i mitten med en djup brunn, blev av fortifikationstekniska orsaker mycket långsträckt, orsaker som återgick

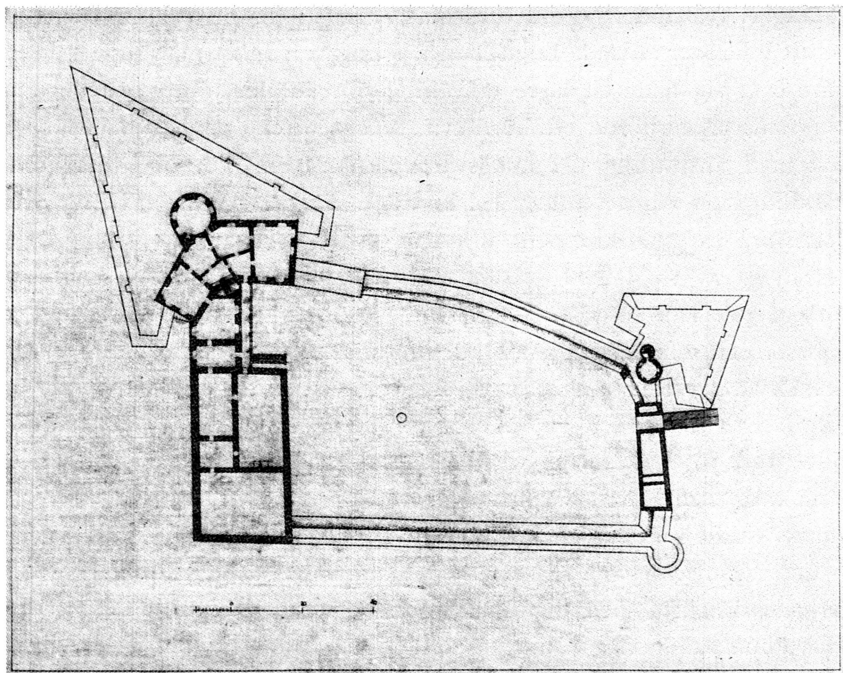


Bild 22. Uppsala slott, idéframställning av nedre kungsvåningens plan efter den nya sydflygelns tillbyggnad, 1560-talet. Jfr bild 21. Hela skalstrecket = 50 m.

på det förhållandet att de västsidan försvarande bastionerna måste placeras så långt ifrån varandra att bestrykning av deras faser möjliggjordes. Förfaringssättet härvidlag låter sig på säkraste väg tolka, då båda bastionerna, förenade av sin brutna kurtinmur, ännu finns bevarade. Fasernas bestrykningsmöjligheter uppnåddes genom att den norra bastionen, Styrbiskop, fick begränsade mått, medan den södra, Gräsgården, fick avsevärt större dimensioner. Vad som ur arkitekturhistorisk synpunkt är inte minst intressant är att över den väldiga Gräsgårdsbastionen uppfördes ett fast hus, som av allt att döma avsågs innehålla regelrätta bostadsvåningar för den kungliga familjen. Man kan förslagsvis tänka sig nämnda våningar såsom planerade i syfte att tjänstgöra som reträttbostad för kungafamilj och hov vid eventuella belägringstillstånd. Bastionen Gräsgårdens byggnadsverk blev i nu anförda former mycket stort. Det omfattade högst sannolikt minst fyra

våningar: två underliggande kasemattvåningar för bestrykningssystemet och två däröver anlagda huvudkungsvåningar. Tänker man sig att de senare över sig hade en lägre takvåning blir antalet våningar fem. Till byggnadsverket hörde ett hörntorn, anlagt direkt på bastionens krön och med anslutning till kungsvåningarnas rum. Tornet benämnes i handlingarna »tornet under tre kronor». Tornet bör ha höjt sig över den stora byggnadskroppens våningar med ytterligare en våning. Allt var byggt av tegel med gråsten som fyllnadsmaterial i bastionerna. I förbigående kan meddelas att fästningens sydvästtorn, bastionernas tegelfaser och sammanbindande kurtinmur med dess senmedeltida vendiska förband med ryggsuren fog livades av rytmiskt återkommande tegelpilastrar av en och en halv stens bredd och en halv stens språng. Efter vad jag kan förstå är det nämnda murlivningstemat bland de äldsta uttrycken för renässansfasadarkitektur i Sverige. Då det i föreliggande studie inte är meningen att utförligare beskriva åsfästningen – det kommer att ske i separat sammanhang – skall ytterligare detaljer av arkitektur- och fortifikationshistoriskt intresse nu inte beröras. Huvudmålet för vår studie är att söka nå fram till klarhet i vilken roll Henrik von Cöllen och Påvel Schütz spelat vid den bastionerade frontens koncipiering 1549.

Den ovan nämnda förändringen i programmet för åsfästningens plananläggning, försöksvis tidsfäst till åren 1555–1557, torde röra anläggningens södra del och avse förläggandet vid nämnda del av fästningen av en mäktig flygel, vars grundmurverk och delar av dess mot söder vettande markvåning allttjämt kvarstår i det nuvarande slottets mäktiga sydflygel. Iakttagelser vid den byggnadsarkeologiska undersökningen på 1940- och 1950-talen visar att en sådan sydflygel i förstone inte torde ha varit planerad. Man kan då fråga sig vilken meningen var till den nya flygeln, som så starkt kom att förändra fästningens första idé med blott och bart en »kringvallad» gård med reducerade reservbostadvåningar för kung och hov. Den bevekelsegrund jag tänkt mig är att utvald konung Erik så starkt gripits av åsfästningens både dominanta och sköna läge att han till varje pris ville förlägga huvudslottet i Uppsala hit. Tanken kan ha väckts hos honom under byggnadsarbetets gång och kan datera sig till de nämnda åren kring 1555–1557. Han kan ha övertalat sin höge fader till »förflyttning» från den långt nere vid domkyrkan belägna Uppsala gård med dess beskurna »utsikter» upp till

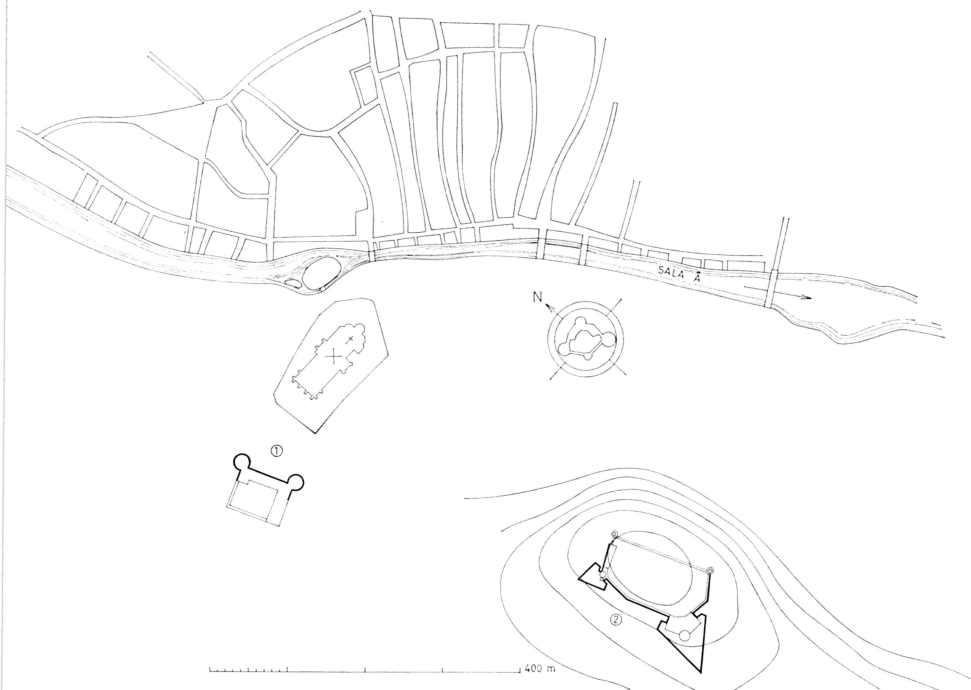


Bild 23. Översiktsplan över de två vasaborgarna i Uppsala på 1550-talet: t. v. *Uppsala gård* med dess rondellfront (1) riktad mot biskopsgård och domkyrka; t. h. den nya *åsfästningen* på Kasåsen med sin bastionerade front (2) vänd mot det flacka området väster om fästningen. Som storleksjämförelse har inom norrpilens ring i samma skala inlagts konturerna på Gripsholm, uppfört 1537–1545. Ritning av Lars Gezelius.

den natursköna Kasåsens krön. Fadern kan till en början ha uttalat starka betänkligheter mot programförändringar men så småningom låtit övertala sig. För kungen hade det framförallt gällt att säkra sin ställning i Uppsala dels med slutförande av Uppsala gårds befästningsverk, dels med den påbegynta åsfästningens färdiggörande. En programförändring hos den senare skulle fördröja »säkerheten». Men den unge sonens vilja var stark och till slut segrade den.

Tänker man sig att händelseförloppet förslagsvis varit såsom nyss refererats, blir Gustav I:s brev till hertig Erik 1558 fullt naturligt. Man kan förmoda att mästern Påvel helt delat hertig Eriks idé att det riktiga slottet borde ligga högt uppe på åsen och därvid skapa en ny arkitektonisk karaktär åt Uppsalasilhuetten. Vi återupprepar vad kungen skrev



i brevet 1558 till hertig Erik om mästare Påvel: allt det han företagit vid byggnaden i Uppsala hade platt intet skick eller något bestånd med sig så att det han med rätta först skulle hava begynt och tagit sig före med grundvalarna och lägga postejerna som de rätteligen borde *det hade han låtit bliva tillbaka utan i stället tagit sig före någon tegelmur som det ännu inte vore platt behov av förrän det andra hade blivit gjort*. Alla dessa kungens ord från 1558 till utvald konung Erik stämmer väl med det ovan gjorda antagandet att den egentliga ås-fästningen, innan den var helt färdig som fortifikatorisk anläggning, på sin sydsida utökats med en rektangulär sydflygel, som i enlighet med utvald konung Eriks intentioner skulle ge fästningen möjligheter för sådana lokaler, såsom kyrka och rikssal m. m., som svarade mot en värdig renässansfurstes bostad. Vad Gustav I i sitt upprörda brev, säkerligen tillkommet i en obalanserad sinnesstämning, menar med vad han kallar »en hop munkceller» kan även förklaras. Den till fästningens sydsida lagda flygeln innehåller i sin markvåning mot söder ännu delvis bevarade, mindre rum, som kanske just stod färdiga vid kungens inspektionsbesök och som han passade på att använda sig av i sin drastiska formulering.

Mer än ett förhållande tyder på att den nya vasaborgen på Kasåsen drog mycket långt ut på tiden att färdigställas. Vid Erik XIV:s kröning 1561 har Gammelgården tagits i bruk, då några rum då ännu inte var färdiga på åsslottet. Själva kröningsfesten försiggick i en av korsvirke uppförd sal »den vädret tog anno 1570». År 1567 får Erik Henriksson Erik XIV:s befallning att med allt Gammelgårdens folk flytta från gården och in på det nya slottet och där ha sin utspisning. I Gammelgården tog konung Erik sin bostad vid sin ankomst till Uppsala 17 maj 1567, dvs. strax före sturemorden. Den nya borgen på åsen har tydligen vid nämnda tid fått tjänstgöra som fängelse; några av fängelselokalerna finns ännu bevarade, inbyggda i den bastionerade frontens kurtinmurs södra del. Ett flertal andra rum, lämpliga såsom förvaringsrum för »statsfångar», fanns för övrigt inom bastionerna. Flera sådana rum är ännu bevarade. Några har även funnits inom den vid 1800-talets början rivna s. k. »Norr våning», en gång ingående i fästningens nordfront med stadporten och lätt identifierbara bl. a. å Jean de la Vallées vetenskapligt omistliga slottsuppmätning från åren kring 1660.

När det gäller det nya ässlottets ianspråktagande som kungligt bostads- och representationsslott kan man inte värja sig för tanken att först Johan III kunnat ta det i besittning. 1568 hade Johan III övertagit regentskapet efter Erik XIV och 1569 ägde kröningen rum i Uppsala domkyrka. Högst troligt är att konung Johan och drottning Katarina då vistades på det nya slottet på åshöjden, vars kungliga våningar strax dessförinnan färdigstälts. 1571 fick mästare Ludwиг konungens uppdrag »att achta på bygningen» vid Uppsala slott. 26 okt. samma år skrev konungen i ett brev att mästare Ludwиг »föga waridt ther tilstädes» sedan konungen lämnat Uppsala. I brev till Anders Larsson Målare samma dag säger konungen dock att mästare Ludwиг skulle få behålla sitt underhåll såvida han med det första förfogade sig till Uppsala och flitigare än hittills beställde om byggningen. 28 mars 1572 fann sig Johan III åter föranlåten att klaga över att våningen söder ut på slottet fördröjts för byggmästarens försumlighets skull. 23 april 1572 inträffade den förhärjande branden över domkyrka och slott. 19 maj samma år uppdrog konungen åt mästare Ludwиг att tillse att såväl domkyrkan som slottet måtte komma under tak; särskilt skulle tillses att de våningar, som konungen och hans gemål plägade vistas uti, skyddades. Kort härefter torde mästare Ludwиг ha lämnat sin befattning i Uppsala, ty 17 juni 1572 förordnades Franciscus Pahr från Schlesien att vara byggmästare på Uppsala slott. Det är nu som den stora nydaningen börjar. De eldhärjade delarna av slottet ställs ej i ordning på sitt tidigare sätt utan ett helt nytt slott uppförs, dock med det tillvägagångssättet att gammalt murverk, där så befanns lämpligt, fick utgöra »kärna» i det nya, som skulle komma.

Länge kom det inte att dröja förrän genomgripande ombyggnadsarbeten påbörjades. Kanske allra mest överraskande i åsfästningens historia är att redan i början av 1570-talet den historiskt så märkliga bastionerade fronten inte alls räknades med, när de nya utbyggnadsarbetena under Franciscus Pahrs ledning begynte. Från Pahrs tid som byggmästare på slottet bevaras några ritningsskisser över de nya kungsvåningarna över bastionen Gräsgården. Öster om själva våningsskissen anger orden »Mästare Påvels byggning emot ån» att Påvel Schütz' ovan beskrivna sydflygel från mitten av 1550-talet ännu vid mitten av 1570-talet fanns kvar. Även om vi inte kan uttala vad den i sina övervåningar innehöll, vågar vi utgå från att konung Erik här tänkt sig

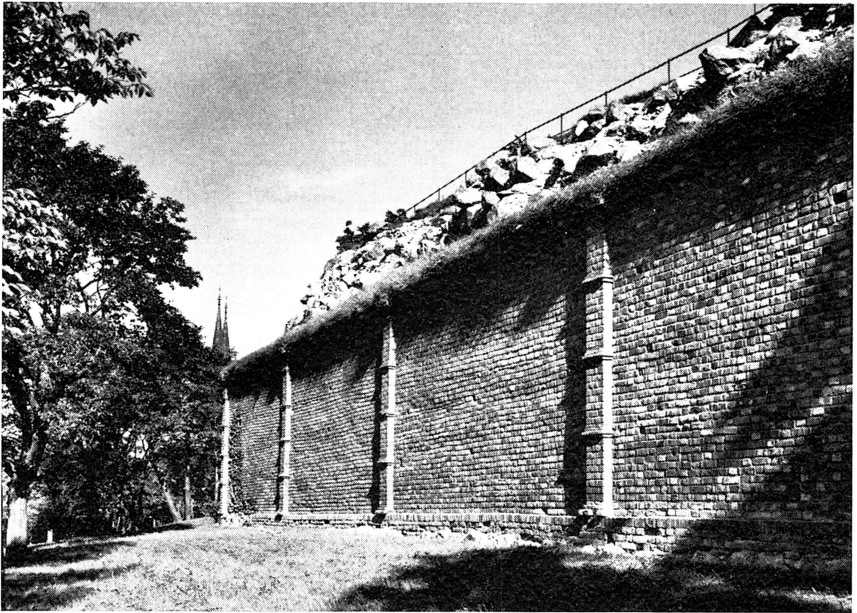


Bild 24. Uppsala slott, åsfästningens norra bastion »Styrbiskop, dess västra fas, livad av rusticerade pilastrar, efter konserveringen. Foto 10 sept. 1951.

sina kungsvåningar över bastionen Gräsgården kompletterade med representationsrum, såsom slottskapell, rikssal m. m.

Vi gör nu till slut en sammanfattning över omfattningen av den tyske byggmästaren Henrik von Cöllens byggnadsarbeten i Uppsala, dels på Uppsala gård från 1545 till 1551, dels på den nya åsfästningen från 1549 till 1551. Härtill skall fogas

*Uppsala gård.* I min studie Biskopsgården och »Styrbiskops»-gården i Uppsala (Kyrkohistorisk årsskrift 1969, tryckt 1970) har jag försöksvis med utgångspunkt från arkitekt Kihlbergs planuppmätning omkring 1880 uppdelat Uppsala gård i fem utvecklingskedan, nämligen följande: 1. en anläggning i kvadratisk form, ett kastell, med ett rektangulärt fast hus i nordöstra hörnet, till vilket en smalare länga i tegel mot öster ansluter sig. Den fyrkantiga gården tänkes i övrigt omges av vall. Tillkomsttid omkring 1525. — 2. Det primära kastellet utvidgas

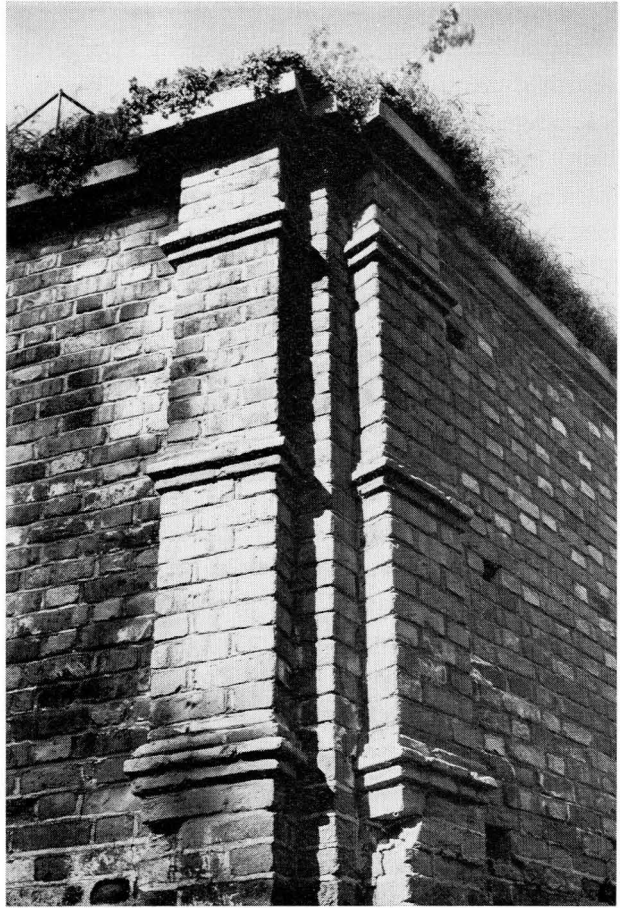


Bild 25. Detalj av norra bastionen, Styrbiskop, med rusticerade hörnpilastrar, efter konserveringen. Foto 10 sept. 1951.

i den formen att nordöstra flygeln (mot domkyrkohållet) breddas mot väster. Det rektangulära stenhuset förses med kontreforter mot norr, möjligen för övervåningens eller övervåningarnas välvning. Tid 1530-talet. — 3. Kastellet's jordvåning förses med välvda källare, norra hörnhuset med kryssvalv såsom undervåning, möjligen till borgens kapell. Över jordvåningen får mellanvåning tänkas och däröver, förmodligen, den tidigaste kungliga bostadsvåningen, förbunden med kapellet i dess golvplan. Tid: 1530-talets senare del. — 4. Kastellet i det rektangulära stenhusets norra hörn utökas med ett batteritorn, den s. k. Rundeln, benämnd »Styrbiskop». Med Rundelperioden följer den omgivande vallens yttre stenskonung såsom underlag för bröstvärn och bestyckning.

Tid: omkring 1540. — 5. Borgen utbygges till ett med två batteritorn förstärkt fäste. Den nya kanonrundeln i borgens sydöstra hörn får de största dimensionerna i Sverige. Utefter borgens sydsida utbyggs den s. k. »Nya slottsbyggningen» med de kungliga bostadsrummen. I samband med sydösttornets anläggande förstärks och breddas östflygelns östra mantelmur så att den får dimensioner, som nära överensstämmer med bredden hos sydösttornets mantelmur och med sydflygelns sydmur. Tid: 1545–1551.

Det förefaller rimligt att utbyggnadsperiod 5 är liktydig med Henrik von Cöllens arbetsinsats för borgen Uppsala gårds färdigställande, dvs. i och med sydflygelns och det mäktigt dimensionerade sydösttornets tillkomst.

Ett problem av mera intrikat natur är om Henrik von Cöllen även svarat för period 4, då nordöstra batteritornet, Rundeln, tillkom. Om man utgår från att nämnda torn, måttfullare i proportionerna än sydöstrundeln, uppmurades vid åren kring 1540, är det ur tidssynpunkt intet som hindrar att Gustav I använt sig av rundelsexperten Henrik von Cöllen, sedan 1537 och fram till 1545 verksam vid Gripsholm. Något dokumentärt belägg kan dock inte åberopas. Intressant är att anteckna de två batteritornens på Uppsala gård olika dimensioner: att sydöstrundeln från omkring 1548 fått så frappant utökade mått kan med till visshet gränsande sannolikhet bero på artilleriteknikens styrkeutveckling.

Som allmänt omdöme gäller att Uppsala gård i och med sitt färdigställande byggde på »konservativa» drag hos den fortifikatoriske byggmästare, som fått sig anförtrott uppdraget att göra borgen färdig. De runda batteritornen hade sett sin huvudepok i tiden före 1550-talet, även om tornformen kom att användas på ytterligare ett antal platser även på 1560-talet och senare. Men under 1500-talets senare decennier slår den bastionerade fronten igenom och med den skiljs som ovan redan antytts med tiden den kungliga bostaden från själva borgförsvaret, som förläggs till utanverk. Det är mot bakgrunden av det nu sagda knappast troligt att rundelsmästaren Henrik von Cöllen stått som fortifikatorisk teoretiker vid tillkomsten av den bastionerade fronten på den nya åsfästningen från 1549 vid Uppsala. Även om Henrik von Cöllen 1551 säges ha ersatts av Påvel Schütz på »berget» ger nämnda åtgärd inte någon garanti för att von Cöllen va-



Bild 26. Uppsala slott, åsfästningens norra bastion, Styrbiskop; södra orillonen efter konserveringen. Bevarat murverk visar att bastionen haft två kasemattvåningar, av vilka den nedres kanonfönster helt återstår; under bågarna, vid mitten burna av profilerad konsol av kalksten, mynnar nerslagshålen från övre kasemattvåningens kanonfönsterbänkar. Foto Arne Johansson 29 aug. 1951.

rit den som koncipierat den nya bastionerade fronten. Den har kunnat skapats av en »modärnare» fortifikationsteoretiker. Henrik von Cöllens blivelse har kunnat inskränka sig att bestå av grundläggningsarbeten m. m. efter ett av någon annan fortifikationsarkitekt eller byggmästare komponerat schema.

*Åsfästningen.* Det finns inget namn, som ligger närmare till hands vid åsfästningens koncipiering än den tyske byggmästaren Påvel Schütz, verksam i Sverige från 1543, främst vid Stockholms slott. Ovan har redan meddelats att Påvel Schütz genom Gustav I:s initiativ redan 1544 kommit in i uppsalabilden. Kungen önskar få en plan utarbetad för staden Uppsalas försvar och Påvel Schütz blev den som skall ge förslag till stadens försvarsprogram. Vi erinrar oss att kungens första tanke var att staden skulle »ihopträngas» på östsidan och försvaras med en nyan-

lagd vallgrav, supplerande de försvarsmöjligheter Salaån i övrigt gav. Snart ändrar sig kungen och dekreterar i ett brev till stadsinvånarna att hela staden skall överflyttas från östersidan till domkyrkosidan–västersidan för att där bättre kunna försvaras. Vi erinrar oss att den person, byggmästaren på Stockholms slott Påvel Schütz, som hade att sammanställa försvarsplanen över Uppsala, tillika skulle rannsaka kring Uppsala »om där inte finnes någon bättre plats, där man kunde lägga ett fäste med vatten och alla andra nödtorftiga lägligheter än där gården nu ligger». Det är, såsom ovan sagts, den första antydning om det nya fästet vi äger, fem år före grundläggandet.

Rimligt är att utgå från att den bastionerade fronten uppe på åsen först 1549 skisserats. Det har kunnat vara ett teamwork mellan Gustav I och Påvel Schütz. Kungen var både intresserad och kunnig i befästningskonsten. Prov ges på att han i skrift kunde ge mycket ingående anvisningar om hur man skulle förfara vid vissa detaljers utformning. Eyvind Unnerbäck lämnar i sin studie över Vadstena slotts anläggning 1545–1554 ett talande prov på hur förfaren kungen var i befästandets konst.

Vad den tidiga bastionerade fronten i Uppsala beträffar — den efterföljes först av Kronborg i Danmark 1558 och därpå i Kalmar i den yttre befästningsgördeln 1564–68 (bastionen S. Erik) — kan man tänka sig att kungen följde med vad som hände ute i Europa när det gällde fortifikatoriska nyheter och att det till äventyrs fanns till hands mönsterböcker, där man kunde tillgodogöra sig sådana nyheter. Det med regelrätta bastioner försedda fästet fick odisputabelt personligt-individuella drag, såsom fasernas tegelmaterial, lodräthet i murliven, arkitektonisk utsmyckning m. m. Vidare måste det karaktäriseras som ett »konservativt» drag att kungsvåningar och kanonvåningar på »medeltida» vis stod sammanförda. Bastionssystemet såg sig födas i Italien vid åren kring 1500 och vandrade därefter mot norr via Leipzig och Antwerpen innan det nådde Sverige och Danmark. Bastionssystemet — av den gammalitalienska skolan — var 1549 långt ifrån nytt: det hade bara tagit tid innan Europas fortifikationsteoretiker kunde frigöra sig från de gamla formerna och lansera det system, som i skilda former, alltmer invecklade, skulle segra. Värt kan vara att påpeka att Påvel Schütz härstammade från den för bastionssystemets utveckling i Mellan-europa så betydelsefulla staden Leipzig.

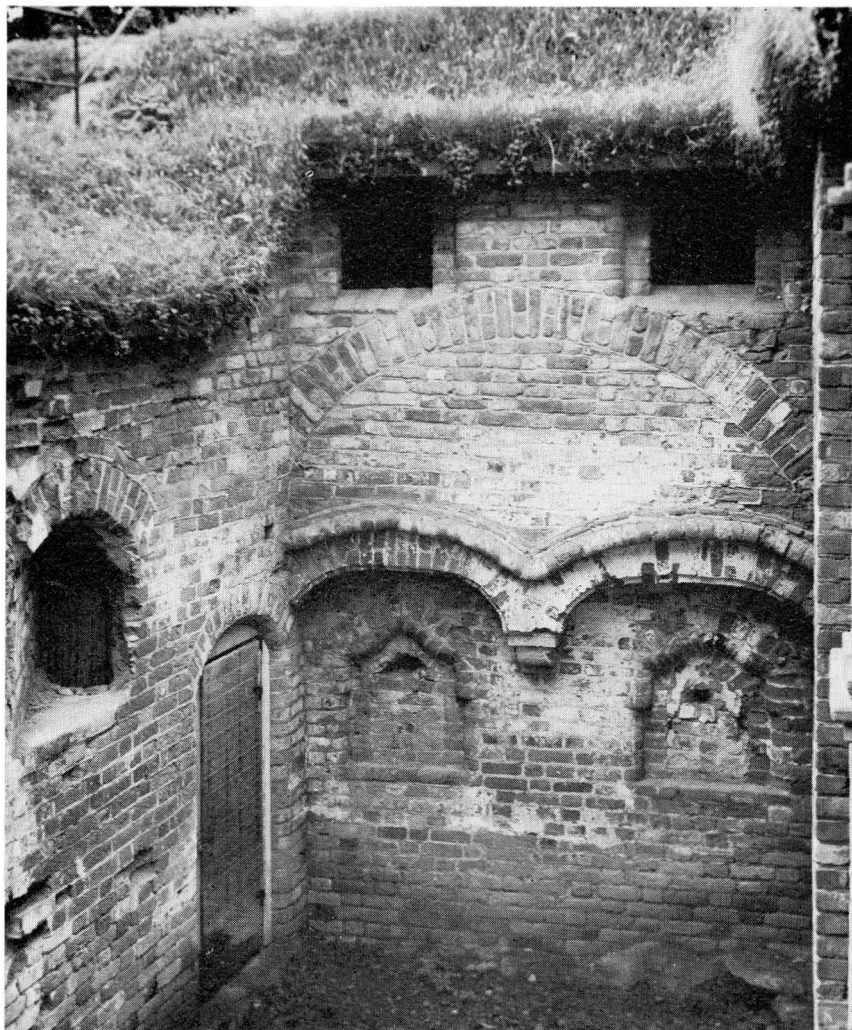


Bild 27. Uppsala slott, åsfästningens norra bastion, Styrbiskop; östra orillonet efter konserveringen. Även här visar bevarat murverk att bastionen haft två kasemattvåningar. T. v. bastionsporten med snett riktat fönster ner mot utrymmet framför inre bastionsporten och trappan upp mot övre kasemattvåningen. Foto Arne Johansson 29 aug. 1951.

Man får dock i nu anført sammanhang inte förbise vissa intressanta drag i Gripsholms bestyrkningssystem: de brutna linjerna, murarna mellan tornen, förde kanonelden *utanför* tornen. Det rör sig här om något med »kurtin» besläktat. De två bastionerna på Kasåsen vid Upp-



sala stod förenade av en bruten kurtinmur. I berörda fall har Grips-holms system tidsmässigt övertag över Uppsala. Det som nu sagts förändrar dock inte den här framlagda tanken att Påvel Schütz gentemot den konservativa rundelsmästaren Henrik von Cöllen kommer i ett främre rum beträffande det fullt utbildade bastionssystemets vid Uppsala koncipiering.

Ett namn, som ytterligare bör nämnas i debatten om vid åsfästningen i Uppsala verksamma fortifikationsexperten, är Lennart van Leipzig. Han nämns första gången vid Stockholms slott 1544, varvid han i löneregistret står främst bland vallmästarna. Han kom troligen till Stockholm 1543. Hans lön steg till 300 mark år 1546, vilket innebar att han uppbar samma lön som slottets byggmästare, Påvel Schütz. Åren 1547–1549 hade Lennart lön vid det 1545 grundade slottet i Vadstena. På Örbyhus arbetade han åren 1551–1552. Åren 1553–1554 uppehöll sig Lennart åtminstone tidvis i Uppsala, där han år 1556 fick fullmakt att »haffve acht och tilsyn medt arbetet och dagzwerksfolket på bergit . . .». Den sista uppgiften, som föreligger om Lennart van Leipzig, härrör från 1561, varvid han fortfarande fanns i Uppsala; lönen hade då sjunkit till endast 100 mark om året.

Även om ansvarsfulla uppdrag vilade å Lennart van Leipzig under åren i Uppsala som vallmästare och arbetsledare, torde hans ställning där inte kunna placeras framom Påvel Schütz. Mäster Påvels ställning som huvudteoretiker vid bastionssystemets tillkomst vid åsfästningens västsidan kvarstår fördenskull tills vidare orubbad. Talande är att Påvel Schütz åren 1549–1555 är länstugare över Uppsalas grannstad Enköping.

*Sammanfattning.* Sammanfattar vi nu till slut resultaten av vår förberedande undersökning till Uppsala slotts förhistoria och grundande på sin slutgiltiga plats på åsen, finner vi att åtgärderna på 1540-talet blir av största betydelse för berörda ärende. Huvudagerande torde på kungens uppdrag ha varit Henrik von Cöllen, Anders Larsson Målare och Påvel Schütz. Under det nämnda decenniet möts i Uppsala gammalt och nytt. För det »gamla» svarar Henrik von Cöllen med sin östliga rundelsfront på Gammelgården nere i universitetsparken. För det »nya» svarar först Anders Larsson Målare med sin förmodade renässansfasadarkitektur på »nya slottsbyggningen» vid Gammelgården och därefter

Påvel Schütz med sin även ur europeisk synvinkel modärna bastionerade front mot västsidan på åsfästningen, med tegelfasaderna livade av släta och rusticerade pilastrar, även detta ett uttryck för för svenska förhållanden särdeles tidig renässansfasadarkitektur. Under hänvisning till vad som nu sagts betyder 1540-talet en epok av stor arkitekturhistorisk betydelse, inte bara för Uppsala och Sverige utan jämväl för Norden i dess helhet.

## Kommentar och litteratur

Vad som gör ett bedömande av byggnadsverksamheten i Uppsala under Gustav I:s tid (1523–1560) så komplicerat är att några forskare, Carl M. Kjellberg (1866–1933) och August Hahr (1868–1947), på ett olyckligt sätt ihopblandat de »gårdar», som alltsedan Gustav I:s trontillträde sorterade under eller tillkom honom. De nämnda »gårdarna» har varit 1. den från medeltiden härstammande *kungsgården* i östersidsstaden (belägen inom det nära Salaån liggande kvarteret Kroken vid Bredgränd); 2. den av kungen under befrielsekriget 1521 erövrade *biskopsgården* (ingående i det nuvarande Gustavianum) och 3. *Uppsala gård*, det av kungen anlagda kastell, som förlades väster om biskopsgården i nuvarande Universitetsparken och som under 1540- och 1550-talen utbyggdes till Uppsalas starkt befästa vasaborg, kungens och hovets uppehållsort vid besök i Uppsala. (Såsom av ovan framlagda utredning framgått anlades åsfästningen på Kasåsen söder om staden visserligen så tidigt som 1549 och utbyggdes till väsentliga delar under 1550- och 1560-talen men stod ej färdig under Gustav I:s tid; det var först Erik XIV och Johan III som tog åsfästningen i besittning som bostadsborg. Fästningen är lätt att särskilja i brev och skrivelser m. m., då dess byggnadsarbeten konsekvent benämns »murningen på berget».)

Att de nämnda forskarna blandat ihop de förstnämnda gårdarna är ofta förlåtligt, då med uttrycket »gården» kunnat menas praktiskt taget vilken av de tre gårdarna som helst. Den enda möjligheten att komma tillrätta i de flesta fallen har varit att byggnadsarkeologiskt undersöka och därmed identifiera var de tre gårdarna legat och vilken byggnadsutveckling de haft. En sådan undersökning har utförts sedan början av 1940-talet och pågår alltjämt. Det visar sig trots allt att det ofta inte låter sig göra att i Gustav I:s brev säkert utröna vilken »gård» han i olika sammanhang avsett. I princip torde dock kunna uttalas att kungen praktiskt taget undantagslöst menat »gårdarna» på västersidan.

Det för uppsalaforskningen, evad den rör äldre vasatiden, mest betänkliga har varit Hahrs fasthållande vid den gamla tanken att Gustav I:s befästa borg i Uppsala, den s. k. Uppsala gård (sedermera benämnd Gammelgården), varit identisk med den medeltida biskopsgården. Nämnda felaktiga identifiering är genomgående i Hahrs arbete från 1929 »Uppsala forna ärkebiskopsborg». Uppsala medeltida biskopsgård och den av Gustav I anlagda Uppsala gård är två helt olika gårdar. Som ovan redan upprepade gånger framhållits är

den medeltida biskopsgården identisk med det nuvarande Gustavianum. Det förefaller som kungen använt sig av beteckningen »gården» även på den av honom disponerade biskopsgården, särskilt när det gäller den tid då Uppsala gård ännu inte stod helt utbyggd, vilket genom Henrik von Cöllen skedde först på 1540- och 1550-talen.

År 1527 möter en underrättelse, som är oklar i »gårds»-bemärkelse. Från sin gård Gripsholm skriver Gustav I 2 april till Jöns Däken i Uppsala, m. a. o. ärkedjåknen Jöns Laurentii, och vill veta hur mycket råg skulle kunna förvaras för utförsel till de till Stockholm ankomna holländska skeppen. Då kungen ej visste hur mycket råg behövdes till »gårdens underhåll», skulle Jöns rådgöra med fogden och mästare Lars, dvs. ärkedjåknen Laurentius Andraee, kungens sekreterare. Även skulle han se till att »det store hus» skulle överäckas med tegel men om detta ej räcker med bräder eller annat så att muren ej fördärvades av regn och dropp. Det finns anledning tro att med »gården» menas biskopsgården. Jöns Däken hade i början av juni 1529 fått fullmakt att vara i biskops stad och ställe över ärkestiftet, varvid dr Erik Cantor, dvs. kantor Erik Gåthing i Uppsala, skulle vara honom behjälplig. Jöns Däken har av allt att döma kungens hela förtroende även i praktiska värv, ty 1532 uppdrogs åt honom att åtaga sig tillsynen över Uppsala gård efter Olof Törne till dess en efterträdare blivit utsedd. Med Uppsala gård torde vid denna tidiga tid menas gamla biskopsgården tillsammans med det kastell, som strax tidigare anlagts strax ovanför »gården».

När det i regel talas om att Gustav I från grunden nyanlade tre borgar i Sverige, nämligen Gripsholm 1537, Vadstena 1545 och Uppsala 1549, är detta inte riktigt. I stället är den rätta serien: 1. Uppsala gård omkr. 1525; 2. Gripsholm 1537; 3. Vadstena 1545 och 4. Uppsala äsfästning 1549.

Med hänsyn till Anders Larsson Målare framskjutna ställning som målare, byggnadsledare och arkitekt under Gustav I, Erik XIV och Johan III är det viktigt att hans namn och person inte sammanblandas med andra samtida med namnet Anders Larsson. Att märka är att Anders Målare, som var född omkring 1510, inte nämns efter 1574. 16 april 1573 hade Johan III med anledning av Anders Målarens ålderdom och sjukdom förordnat Franciscus Pahr i Uppsala att jämväl vara byggmästare vid Stockholms slott. Sannolikt är att Anders Målare gått ur tiden före 1570-talets utgång eller strax därefter.

Flera forskare, som sysslats med en byggnadsledare med namnet Anders Larsson och verksam vid Kronobergs slott utanför Växiö under en period av 1580-talet, har identifierat honom med Anders Målare. Då kronobergsmästaren Anders Larsson gick ur tiden omkring 1 maj 1586 är det högst osannolikt att Anders Larsson Målare och Anders Larsson på Kronoberg är en och samma person. Det är tack vare Evald Gustafssons värdefulla studie i Fornvännen 1970 »Om Anders Larsson — vår tienare och byggemästare på Cronebergh» vi har fått klarhet i det anförda, intrikata problemet. Författaren påvisar att Anders Larsson på Kronoberg högst sannolikt är identisk med den Anders Larsson, som en tid varit »kyrkespåner» på Kalmar slott och en tid varit kyrkobyggare i Växiö. Anders Målare och Anders Larsson i Kalmar, Växiö och Kronoberg är med till visshet gränsande sannolikhet två olika personer.

Härtill kan tilläggas att det finns ytterligare tre Anders Larsson, som på ett

eller annat sätt varit knutna till byggverksamhet på Johan III:s tid. Anders Larsson, »konungens köpman», stod 1589 som ledare för byggnadsarbetet vid Johan III:s påbörjade Trefaldighetskyrka i staden mellan broarna i Stockholm. Han var verksam ännu 1590. En fjärde Anders Larsson, fogde, nämns i kungligt brev av 11 mars 1574 och var verksam ännu 1576. En femte Anders Larsson, fogde på Lindesberg, nämns i kungligt brev av 30 jan. 1590. Den intresserade hänvisas till V. Granlunds utgåva av brev kring Johan III:s byggnadsföretag, där alla de fem Anders Larsson är lätta att hitta i personregistret.

Just när föreliggande studie skall lämnas till tryckning får jag ett meddelande från min svärson komminister Olof Nilsson i Törnsfalls socken i Södra Tjust, dvs. den socken, vari Anders Målare's mors födelsegård, Blekhem, är belägen. Komminister Nilsson hänvisar dels till Jon Villskogs beskrivning över Törnsfalls socken, tryckt i Tjustbygdens Kulturhistoriska Förenings årsbok 1945, dels till Ada Rydströms Boken om Tjust, Första delen, tryckt i Västervik 1907. Då Villskog av allt att döma hämtat sina uppgifter om Blekhem från Ada Rydströms arbete, är det i sin ordning att sistnämnda framställning får bli källan till den del av Blekhem's historik, som i vårt sammanhang är aktuell. Ada Rydströms meddelanden om Blekhem återges härnedan i refererande form:

Brita Soops till Blekhem man, Lars Andersson i Nyköping, skrev sig som ägare till Blekhem samma år han gifte sig, 1543. Innan Lars dog, 1552, upplät han Blekhem och 9 andra gårdar till Gustaf I, vilken därefter bland arv och egna gårdar i Småland uppräknar Blekhem och 9 gårdar däromkring. Köpet blev dock ej formellt avslutat, ty »Lars Anderssons efterleverska», Brita Soop, skrev sig 1552 fortfarande som »ägare till Blekhem, då hon ärft det efter sin fader».

Lars Andersson hade (i ett första gifte?) en dotter Elin, gift 1552 med Anders Pehrsson i Nyköping, och en son, Anders Målare, verksam som konstnär hos Johan III. Dessa syskon, jämte flera släktingar, däribland Anders Pehrsson's svåger, Nils Bröms, borgmästare i Nyköping, sålde 24 febr. 1562 Blekhem m. fl. gårdar till Erik XIV för en summa av 1 600 mark.

1570, efter Eriks avsättning, disponerades hans egendomar av Johan III och år 1571 gav Johan ett gåvbrev på Blekhem till Anders Målare under dennes livstid. Anders dog 1585. Blekhem övergick därefter i tur och ordning till Johan III, Sigismund och Karl IX.

Bengt Nilsson Skraddare, borgmästare i Nyköping, var gift med Anders Pehrsson's och Elin Larsdotters dotter Anna. Fru Annas tredje son, Johan, f. 1577, studerade under namnet Schroderus, blev lärare för Gustav II Adolf och genom lärdom och gärningar historiskt berömd. Då han 1603 adlades upptog han sin mormors mors namn, det gamla namnet Skytte. Karl IX lovade honom rätt att få inlösa mödernesläktens gods och Gustav II Adolf gav i brev av 2 juni 1612 tillåtelse åt Johan Skytte att för 1 600 mark få förvärva Blekhem m. fl. gårdar i Tjust.

Intressant är, slutligen, inte minst ur upsaliensisk synpunkt att genom nu anförda släktskapsförhållanden Anders Larsson Målare var riksrådet Johan Skyttes mormors bror (tillägg av N. S.).

- Almquist, Joh. Ax., Den civila lokalförvaltningen i Sverige 1523–1620, Första delen, Stockholm 1917 (M:r Påvel Schütz länstugare i Enköping, sid. 178).
- Elgenstierna, Gustaf, Den introducerade Svenska adelns ättartavlor, med tillägg och rättelser, VII (friherrliga ätten Skytte af Duderhof, nr 8; adliga ätten Soop, nr 10), Stockholm 1932.
- Gardberg, Carl Jacob, Åbo slott under den äldre vasatiden, Helsingfors 1959.
- Gustafsson, Evald, »Om Anders Larsson — vår tienare och byggemästare på Cronebergh»; i Fornvännen 1970.
- Hahr, Aug., Uppsala forna ärkebiskopsborg; i Upplands fornminnesförenings tidskr., 43, Bilaga, Uppsala 1929.
- Uppsala slott och dess rikssal; i Upplands fornminnesförenings tidskr., 44, Uppsala 1932.
- Anders Larsson; art. i Svenskt biografiskt lexikon, Första bandet, Stockholm 1917–1918.
- Cöllen, Henrik von; art. i Svenskt biografiskt lexikon, Nionde bandet, Stockholm 1931.
- Karling, Sten, Anders Larsson Målare; i Fornvännen 1941.
- Kjellberg, Carl M., Den forna kungsgården i Uppsala; i Upplands fornminnesförenings tidskr., H. XVI (1894).
- Städerna; i Uppland, Skildring av land och folk, Band 1, 1905.
- Uppsala stads privilegier jämte dit hörande handlingar 1314–1787, Uppsala 1907.
- Langenskiöld, Eric, Bastionssystemets upprinnelse och tidigare utveckling; Kungl. Vitterhets Historie och Antikvitets Akademiens Handlingar, 55, Stockholm 1943.
- Liljegren, Mårten, Larsson, Anders (Kallad A. L. Målare); i Svenskt konstnärslexikon, III, Malmö 1957.
- Ljung, Sven, Uppsala stad under yngre medeltid och Vasatid; Uppsala stads historia, II, Uppsala 1954.
- Lundberg, Erik B., Stegeborgs slott; Kungl. Vitterhets Historie och Antikvitets Akademiens Handlingar, Antikvariska serien, 12, Lund 1964.
- Munthe, W:sou, Ludvig, Kongl. Fortifikationens historia, I, 1902; 6:1, 1916.
- Olsson, Martin, Stockholms slotts historia intill år 1600; i Stockholms slotts historia, 1–3, Stockholm 1940–1941.
- Kalmar slotts historia, 1–2, Uppsala 1944–1961.
- Några synpunkter på ett nyutkommet arbete om Vadstena slott, Fornvännen 1967.
- Peringskiöld, Joh., Monumenta Ullerakerensia . . ., Stockholm 1719.
- Rydström, Ada, Boken om Tjust, Första delen, Wästervik 1907.
- Sundquist, Nils, Biskopsgården och »Styrbiskops»-gården i Uppsala; i Kyrkohistorisk årskrift 1969, Uppsala 1970 (med däri anförd litteratur).
- Willem Boy i Uppsala, Uppsala 1971.
- Tuulse, Armin, Kronobergs slottsruin; Kungl. Vitterhets Historie och Antikvitets Akademiens Handlingar, 76, Stockholm 1951.
- Unnerbäck, Eyvind, Vadstena slott 1545–1554, En byggnadshistorisk undersökning; Kungl. Vitterhets Historie och Antikvitets Akademiens Handlingar, Antikvariska serien, 17, Lund 1966.

Westlund, Per Olof, Gripsholm under vasatiden, En byggnadshistorisk undersökning; Kungl. Vitterhets Historie och Antikvitets Akademiens Handlingar, 67, Lund 1948.

Villskog, Jon, Törnsfall, sockenbeskrivning; i Tjustbygdens Kulturhistoriska Förenings årsbok, 1945.