

Föremål från hembygdsföreningarna i Uppsala län

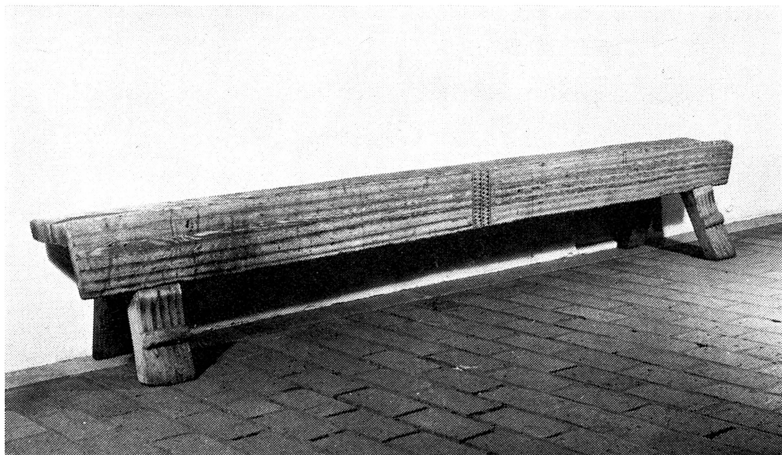
Av HELENA HARNESK

Under hösten visade Upplandsmuseet utställningen »Knäppäska, särk och skåp, en utställning om hembygdsföreningarna i Uppsala län.» Här nedan presenteras ett antal av de föremål som visades på utställningen.

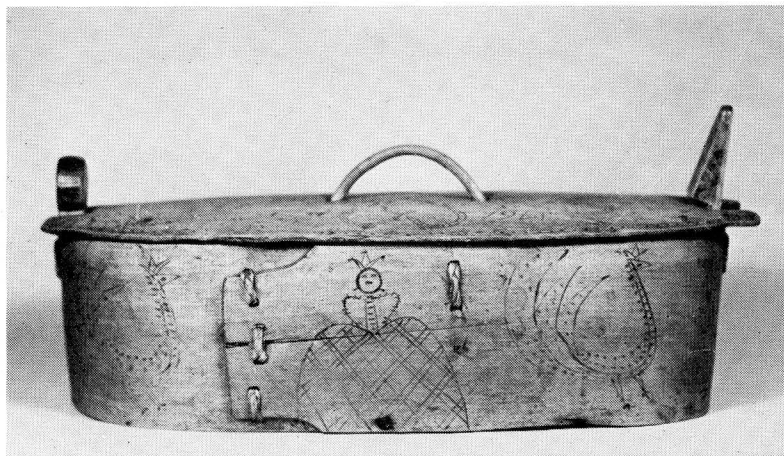
Under 1700-talets senare hälft utvecklades ett folkligt möbelmåleri i Uppland, som i många fall nådde hög konstnärlig och teknisk kvalitet. I de nordöstra delarna av landskapet, främst i och omkring Alunda socken, kan man spåra flera möbelmålare. En av dessa var särskilt produktiv. Han, liksom de flesta samtida uppländska målare, är okänd till namnet, men har i senare tid fått benämningen »Mästaren med flamtulpanerna». Hans verksamma tid inträffade ungefär från mitten av 1770-talet och tjugio år framåt. Det här avbildade ståndskaåpet, som är målat 1783 och kommer från Alunda socken, är ett verk av nämnde mästare. Skåpet har en rik arkitektur med variation i speglarnas form, med svagt framspringande listverk på dörrarna och med en kraftig krans upptill. Väggarna har en livfullt målad ådring i brun lasyr. Spegllarna är dekorerade med eleganta, stiliserade växtrankor och blomstergrupper, där den likt eldstungor formade tulpanen utgör ett centralt motiv. Dekorens teckning är skarpt markerad. Färgerna är klara: blått, rött och gult samt svart och vitt. På kransen och på lådorna nedtill förekommer den för mästaren så karakteristiska marmoreringen i grönt på vit botten. Kransens målning är renoverad. Skåpets höjd är 200 cm, bredd 147 cm och djup 55 cm. Tillhör Olands hembygdsförening.

O.E.





Bänken från Frebro by i Tierps socken är ett s. k. försäte med dekor längs ena långsidan och på benen på denna sida. Den har flera ålderdomliga drag och kan på grund av de horisontella vulster som pryder frambenen dateras till medeltidens slut eller 1500-talet. Tekniskt sett har den en ålderdomlig konstruktion med framsidan huggen i samma stycke som sittpartiet och med benen som är intappade. Bänken är 3,56 m lång. Tillhör Tierps hembygds-gille.



Knäppäska eller svepäska användes förr allmänt i Sverige för förvaring av matsäck, mat, kläder, småsaker m. m. Den tillverkas av ett träspån som böjs så att ändarna går omlott och fästs ihop genom att man med rottågor, spån, bast e. d. syr igenom de bågge spånändarna. Botten fästes i regel med trädymlingar. Den här avbildade, ovala svepäskan är 60 cm lång och har ståndare i bägge ändar. När locket sätts på trycks det ned över den ena ståndaren som då fjädrar tack vare spånets elasticitet och knäpper till när locket har hamnat i läge. Ett hak i denna ståndare håller locket på plats.

Svepäskan är daterad 1761 och har en glödritad dekor av tuppar, prinsessor och hjärtan samt initialerna MES. Kanske tyder hjärtana på att asken varit ett fästmannsskrin. Vi vet inte varifrån den här svepäskan kommer. Den kan vara uppländsk, ty husbehovstillverkning av svepäschor förekom i Uppland. Men den kan också vara tillverkad i Dalarna, som just i Uppland och andra centralsvenska landskap avsatte sådana här produkter. Tillhör Västlands hembygdsförening.

Förr i tiden var det vanligt att hela familjen, 10–12 personer, åtminstone om vintern bodde i köket, som var husets enda, uppvärmda rum. Detta framtvingade praktiska »förvandlingsmöbler» som tog liten plats. Fällbänken från Fågelsundet i Hållnäs socken är ett bra exempel på en sådan möbel. I hopskjutet skick ser den ut som en byrå, målad, »marmorerad» i en gulgrå färg och den kan förvandlas till både bord och säng. Om framsidan dras ut en bit och bordsskivan fälls ut får man ett rejält bord på 114 × 130 cm. Drar man ut framsidan så långt det går får man en säng för två personer, 167 cm lång och 144 cm bred.

Sådana här fällbänkar har funnits i Sverige åtminstone sedan 1500-talet och varit vanliga ända in på 1900-talet. Fällbänken har kunnat utformas på olika sätt som skåp, skänk m. m. Tillhör Hållnäs hembygdsförening.





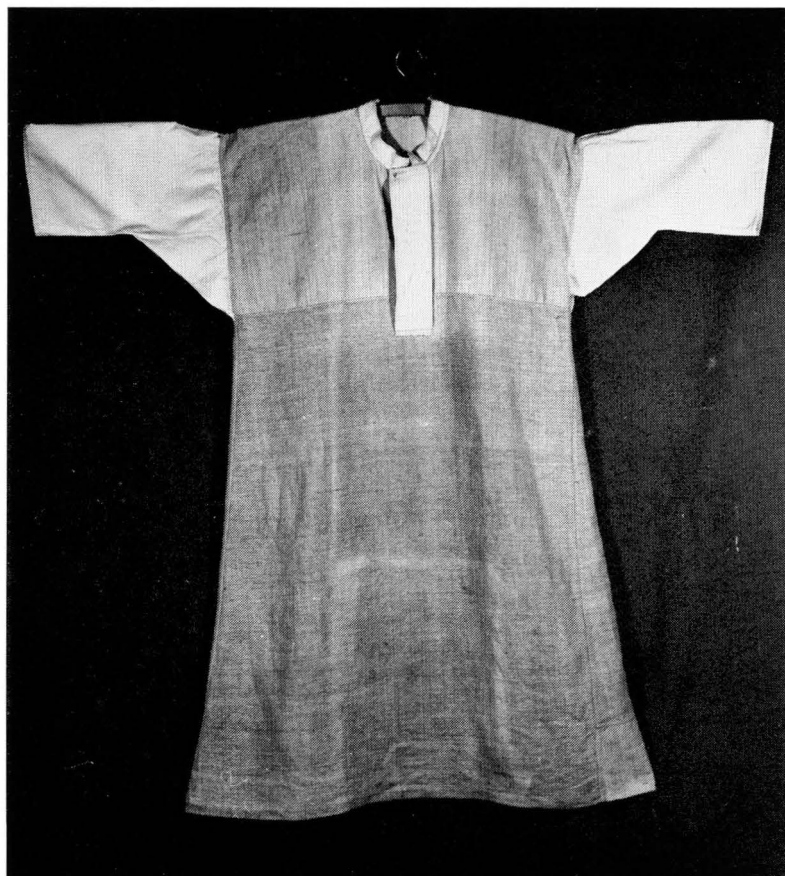
Fram till 1870-talet fanns det ingen farbar väg från Nolmyra i nordvästra Björklinge ner till Forsby som ligger tre kilometer från kyrkan. Man fick gå till fots eller rida den tolv kilometer långa vägen. Skulle man frakta någonting, kanske varor som skulle säljas på marknaden i Uppsala, fick det surras fast på en klövjesadel på hästryggen. Det är vid sådana tillfällen den avbildade klövjesadeln använts. Den kommer från Ladebo gård i Nolmyra-trakten. Väl framme vid Forsby fanns det en bod med vagnar och här kunde man alltså flytta över packningen från hästryggen till en vagn, spänna för hästen och på ett något bekvämare sätt komma vidare. Tillhör Björklinge hembygdsvårds-kommitté.

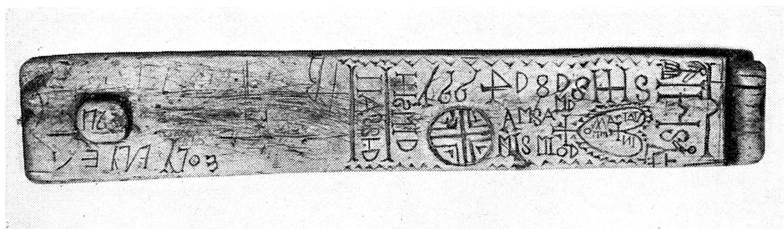


Selkroken eller selvågen ingick i seldonen. Den lades över hästens manke och sammankopplades med bogträn och selknän. Den här avbildade selvågen från Alsunda by, Alunda socken, har, vilket är mycket vanligt, sina bägge ändar utformade som djurhuvuden, här starkt stiliserade. Huvudena förenas med ett rep som avbryts på mitten av ett förenklat människoansikte som man anser vara en framställning av »Daniel i lejongropen», ett motiv som är speciellt typiskt för norrländska selkrokar. Selkroken är målad i svart, rött och gult och ovanligt liten, endast 35 cm lång, vilket gör att den nog endast kunnat användas till slädar.

I Nordiska museet finns en selkrok från Söderby-Karl som är nästan identisk med selvågen från Alunda. Söderby-Karlselvågen är daterad 1638, varför selvågen från Alunda kan dateras till samma tid. Tillhör Södra Olands hembygdsförening.

Denna särk, som syddes 1816 av Brita Christina Flinta på Gundbo gård i Vendels socken, vittnar, i både tillskärning och material, om den sparsamhet som förr hade stor betydelse för klädernas utseende. Plagget är tillklippt så, att det blir raka sömmar och därmed inget onödigt tygspill. Övre delen av särken är gjord av tunnare tyg, linnelärft och ärmar och halslinning av bomulls-lärft medan nederdelen är vävd av grovt blågarn i gåsögonkypert. Särken var visserligen ett underplagg men kunde bäras med övre delen synlig, som en blus, eller på sommaren användas som klänning t. ex. vid slåttern. En sådan här särk med söm tvärs över kallas över- eller nederdelssärk och det är troligen från den som blusen i allmogedräkten har fått sitt namn »överdel». Tillhör Vendels hembygdsförening.





Under vasatiden började man i de högre samhällsklasserna i Sverige mangla linne och kläder med hjälp av mangel- eller kavelbräden och en rund träkavel på vilken linnets rullades. Brädet trycktes mot kaveln och fördes fram och tillbaka över den. På 1600-talets mitt finner man mangelbräden hos allmogen och brädena blir där en vanlig friargåva.

Mangelbrädet på bilden är av allmogetyp och mycket ovanligt då det i stället för de vanliga bygel- eller hästformade handtagen har en knapp och en vulst i var sin ända av brädet. Brädet har flera årtal, 1664, 1703 och 1763 och flera par mans- och kvinnoinitialer — det har gått i arv under minst hundra år. För övrigt är det prytt med Kristusmonogrammet IHS, vilket ofta förekommer i folkkonsten, en mans- och en kvinnofigur, hjärta samt två kors. Korsen hade sin speciella uppgift att, såsom varande en kristen symbol, skydda mot onda makter i form av vättar, troll och tomtar. Tillhör Tierps hembygdsgille.



Ljusstakar av trä, 28 cm höga, målade i vitt och svart och med skära kinder. Gubbarna är ett fint exempel på folklig skulptur och en typ av ljusstake som är ovanlig i Uppland. Varifrån de kommer och vem tillverkaren kan vara, vet vi inte. Tillhör Tierps hembygds-gille.



På 1860-talet uppförde *Zacharias Söderberg* en krukmakar- och kakelugnsverkstad i Vasängen i Alunda socken. Söderberg hade dessförinnan gått i lära i Boives kakelugnsmakeri i Uppsala, varifrån han också fick några kakelformar med sig till Alunda. Det var huvudsakligen kakelugnar som tillverkades i Söderbergs verkstad och det var mästern själv som satte upp kakelugnarna. Han var mycket noggrann med uppsättningen som brukade ta honom en vecka. I verkstaden gjordes också lerkärl av olika slag både bruksföremål som krukor och mjölkfat och prydnadsföremål. Sakerna såldes dels i en liten butik vid landsvägen, dels av Söderbergs tre barn som fick ge sig ut i bygden och sälja lerkärlen. De ömtåliga krukorna placerades då i en för ändamålet tillverkad »skuta».



Rörelsen växte och Söderberg fick anställa gesäller. En av dem var Otto Lunding från Torshälla. Lunding var skickligare som krukmakare än Zackarias Söderberg och de mera originella prydnadssakerna har gjorts av Lunding, så t. ex. de här avbildade urnorna.

Zackarias Söderberg avled 1918 men verkstaden drevs ännu en tid av hans son Victor, som tidigt var faderns medhjälpare vid kakelugnsarbeten.

De här avbildade urnorna ingår i Södra Olands hembygds-gilles samling av kakel, kakelformar och keramik från den söderbergiska verkstaden.