

Hembygdsföreningarna i Uppsala län

En presentation i ord och bild

Av ANNA-MÄRTA BERG

I Uppsala län finns inte mindre än 31 hembygdsföreningar. Många av dem bildades redan på 1920-talet, de flesta dock under 1930- och 40-talen. Flertalet föreningar, dock ej alla, har en hembygdsgård eller ett hembygdsmuseum. Värdefulla byggnader har genom hembygdsföreningarnas insatser bevarats åt framtiden, ibland på ursprunglig plats, ibland flyttade och sammanställda till en »gammalgård». Det är boningshus, i regel av s. k. parstugetyp, portlider, loftbodas, soldattorp, en och annan bastu, väderkvarn, klockargård, skolbyggnad m. m. som på detta sätt räddats från rivning. Många är de föremål som insamlats, såsom möbler, målade inredningar, textilier och bruksting som pryder och livar hembygdsgårdarnas interiörer samt olika slag av redskap och hantverksföremål, belysande bygdens näringsliv, som ordnats i särskilda museer. Många av hembygdsgårdarna och hembygdsmuseerna i Uppsala län har tillkommit under intendent Nils Ålenius ledning och har med enkla medel givits en god pedagogisk utformning.

Tyvär finns inte längre full förståelse för å ena sidan hembygdsföreningarnas arbete och de värdefulla insatser de gjort en gång. Hembygdsföreningarna själva å andra sidan för väl också på sina håll en tynande tillvaro: man har svårt att hålla hembygdsgården levande, man har varken resurser eller kunskap att rätt vårda byggnaderna och samlingarna. Men med hänsyn till att det är ett utan tvekan kulturhistoriskt värdefullt material, vi har ute i länets hembygdsgårdar och hembygdsmuseer, är det

idag helt nödvändigt att någonting görs för att blåsa nytt liv i hembygdsrörelsen och att ge anläggningarna nya uppgifter så att de bättre passar dagens samhälle. Rätt utnyttjade bör de bli en tillgång för bygden.

För att få en uppfattning om tillståndet ute i länets hembygds-gårdar har genom ett anslag från Upplands fornminnesförening och Upplandsmuseet på sammanlagt 2 000 kr en snabbinventering gjorts under hösten 1968 och våren 1969. Som resultat av denna inventering ordnades på Upplandsmuseet under tiden 18 sept. — 15 okt. 1969 en utställning om hembygdsföreningarna i Uppsala län och deras samlingar. Utställningen, som kallades »Knäppäska, särk och skåp», visade bl. a. ett urval av intressanta föremål, som väl förtjänar att uppmärksammas av en bredare allmänhet. Några av dessa föremål beskrivs i en särskild artikel i denna årsbok. I fotomontage och färgbilder kunde utställningsbesökaren få en uppfattning om de varierande byggnader som hembygdsföreningarna har ansvaret för. Snabbinventeringen och utställningen har bidragit till att frågan om anställande av en särskild tjänsteman med uppgift att i första hand biträda hembygdsföreningarna i deras verksamhet aktualiserats. Upplands fornminnesförening har hos sina anslagsgivande myndigheter sökt och anhållit anslag för inrättande av en dylik tjänst fr. o. m. år 1970.

Björklinge hembygdsvårdskommitté

Hembygdsvårdskommittén har från och med 1968 övertagit den uppgift som tidigare innehades av Björklingedagens hembygdsutskott, bildat 1944. Kommittén, som tillsätts av kommunalfullmäktige, består av 5 ledamöter med 5 suppleanter. Kommunalt bidrag utgår till verksamheten.

Kommunen äger och har ansvaret för de båda bodar som står i närheten av Björklinge kyrkas klockstapel. Den ena boden, som är från 1738 och har tillhört den s. k. Gränbykungen, Jan Mattsson, flyttades från Gränby år 1928. Den andra boden, klockarens tiondebod, är från 1850 och har flyttats endast 200–300 m. I bodarna förvaras en samling föremål av allmogekaraktär, som

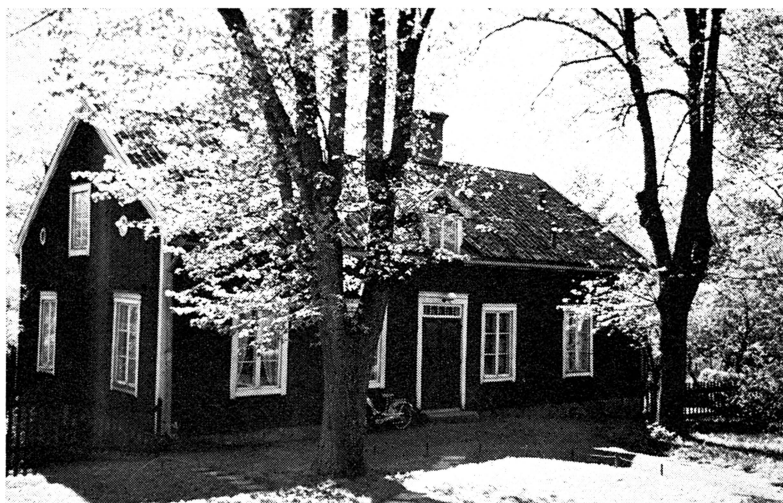


Björklinge hembygdsvårdskommitté: Gränbyboden från 1738 vid Björklinge kyrka.

insamlades vid en sockeninventering år 1951. Kommittén ansvarar också för en del skolmaterial från Björklinge gamla skola, »kyrkskolan», och från Viksta skola. Föreståndare för samlingarna är folkskollärare Sven Wallström.

Bondkyrko hembygdsförening Stabygården

Hembygdsföreningen, som bildades 1953, äger och svarar för den gamla arrendatorsbostaden från 1800-talets andra hälft invid Staby gamla prästgård i f. d. Bondkyrko socken. Marken, som tillhör Uppsala kyrkliga samfällighet, arrenderas på 25 år i taget. Byggnaden på ursprunglig plats är i två våningar, stor och rymlig, samt helt moderniserad med värme, elbelysning, vatten och avlopp, stort kök, toaletter m. m. Huset, möblerat med både gammalt och nytt, används året om för fester, sammankomster,



Bondkyrko hembygdsförening Stabygården: Arrendatorsbostaden på ursprunglig plats vid Staby gamla prästgård.

styrelsesammanträden o. dyl. Ett rum på övre våningen har iordningställt som museum med inalles ca 140 föremål. Av Uppsala universitet har föreningen som gåva erhållit en bod som flyttats från Vårdsätra. Bodan används som redskapsbod.

Föreningen har nära 200 medlemmar, varav ingen är under 50 år. Flertalet är pensionärer och flertalet är stadsbor. Arbetsuppgifterna är uppdelade på flera kommittéer: bild- och upp-teckningskommitté, reparationskommitté, tillsynskommitté, museikommitté, utflytskommitté, programkommitté, festkommitté, m. fl. Över samtliga kommittéer står hembygdsföreningens styrelse. Olika personer ingår i de olika kommittéerna. Många arbetar och många känner ansvaret. Något kommunalt bidrag utgår inte till verksamheten. Lotterier anordnas och en energisk syförening har under tiden 1953–1969 lyckats inbringa inte mindre än 30 000 kr. I trädgården står under sommaren soffgrupper-sittplatser för föreningens medlemmar som ofta söker sig hit. Man dricker kaffe, pratar, handarbetar, läser och har det skönt.



Bälinge hembygdsförening: Bakomstugan, bostad för backstugusittare, på ursprunglig plats nära ålderdomshemmet i Bälinge. T. v. bod från Ekeby by. Äldre foto.

Ordförande är fanjunkare Birger Levin och sekreterare överkonstapel Axel Thorsell.

Bälinge hembygdsförening

Föreningen bildades 1947 och har som sitt verksamhetsområde Bälinge socken. Antalet medlemmar är ca 100. Från Bälinge kommun har föreningen ett årligt anslag om kr 300.

Hembygdsföreningen svarar för Bakomstugan, hem för backstugusittare, på ursprunglig plats intill socknens ålderdomshem, och för den intilliggande boden som flyttats från Ekeby by. Båda husen är från 1700-talet. I en bod från Klockarbol, flyttad till Bakomstugans närhet, förvaras diverse föremål av allmän allmogekaraktär. Genom hembygdsföreningens försorg har en gammal smedja på ursprunglig plats i Gysta restaurerats. Föreningens ordförande är folkskollärare Erik Wallström.



Börje-Åkerby hembygdsförening: Gammalgården i Altuna, Börje. I förgrunden portlider, flyttat från Altuna by, t. v. parstuga från Örsätra i Jumkil.

Börje-Åkerby hembygdsförening

Föreningen bildades 1949. Dess verksamhetsområde är Börje och Åkerby socknar. Antalet medlemmar är ca 60. Från Bälinge kommun utgår ett årligt anslag om kr 300.

Hembygdsgården är belägen på av föreningen ägd tomtmark invid den s. k. Ryttharhagen i Altuna i Börje socken. I anläggningen ingår en parstuga från 1700-talet, flyttad från Örsätra i Jumkils socken, ett portlider från 1700-talets slut med för Uppsalatrakten typiska portliderstolpar från Lars Larssons gård i Altuna by, en loftbod med en flöjel med årtal 1741, förmodligen icke ursprunglig, likaså från Altuna by, samt en rustkammare och en bod från Ströja by i Börje socken. I Örsätragården har rumsinteriörer iordningställts på nedre botten och på vinden ett mu-



Hållnäs hembygdsförening: Fiskemuseet med kokhus och sjöbodnar på ursprunglig plats vid Fågelsundets fiskeläge. Foto Nils J. Nilsson 1961.

seum. I bottenvåningens kåve har ett modernt kök ordnats. Skrymmande föremål förvaras i bodarna.

Ordförande är lantbrukare Enok Tapper, vice ordförande, tillika sekreterare och kassör, är rektor Petrus Lindgren.

Hållnäs hembygdsförening

Föreningen bildades 1930. Dess verksamhetsområde är Hållnäs socken. Antalet medlemmar är 250. Från kommunen utgår ett årligt anslag om kr 1 500. Föreningens två gånger varje år anordnade hembygdsfester inbringar stora summor. År 1967 fick man in ca 9 000 kr.

Hembygdsgården består av inte mindre än 13 byggnader, som alla flyttats till av föreningen ägd tomtmark vid det s. k. Verstu-

berget strax öster om Hållnäs kyrka. Bland byggnaderna märks en parstuga från Hjälmenge by, den s. k. Hellströmska gården, med stugan-köket som köksinteriör och anderstugan som utställningslokal, en statarstuga för två familjer från Skärplinge, tänkt att inredas till lanthandel och urmakeri, ladugård från Vavd, bestående av två hopskarvade hus, 1600-talsbod från Edsätra, tyvärr ombyggd, bod med sexkantigt timmer från Pålsbo, torpstuga från Fågelsundet, bysmedja från Addebo och bastu från Edvalla. I en timrad logbyggnad har en särskild museiavdelning ordnats med värdefulla samlingar, bl. a. belysande fiskerinäringen. På föreningens tomt finns vidare kaffestuga, salustånd och dansbana. Hembygdsgården invigdes 1954.

I Fågelsundets fiskeläge har föreningen på ursprunglig plats ett särskilt fiskemuseum, invigt 1935, bestående av kokhus och tre sjöbodar, varav en »landbod» av den äldre typ som ej låg vid vattnet och där det endast fanns plats för redskapen.

Ordförande i hembygdsföreningen är kommunalkassör Börje Karlsson och museiföreståndare f. bryggeriägaren Viktor Ögren.

Järlåsa hembygdsförening

Föreningen bildades 1953. Dess verksamhetsområde är Järlåsa socken och antalet medlemmar är 28. Intet anslag utgår från kommunen. En duktig syklubb svarar för föreningens ekonomi; vid en auktion 1967 fick man in 800 kr. Hembygdsföreningen äger ett par byggnader på ursprunglig plats i Lövhagen, tidigare kallat Nybygget. Markägare är Östfora alkoholistanstalt. Hembygdsföreningen har emellertid dispositionsrätt till tomtmarken närmast omkring husen.

Den äldsta byggnaden är av fäbodkaraktär och kan vara från 1600-talets senare del. Det är endast det yttre skalet som finns kvar, en omålad knuttimrad byggnad med små fönsteröppningar. Den består av ett rum med svale. I rummets ena hörn finns en härd av grova stenar. Innertaket har troligen utgjorts av en öppen takstol. Från ena gaveln når man en källare, över vilken huset är uppfört. På behörigt avstånd från denna intressanta byggnad finns en parstuga från 1700-talets slut eller 1800-talets början



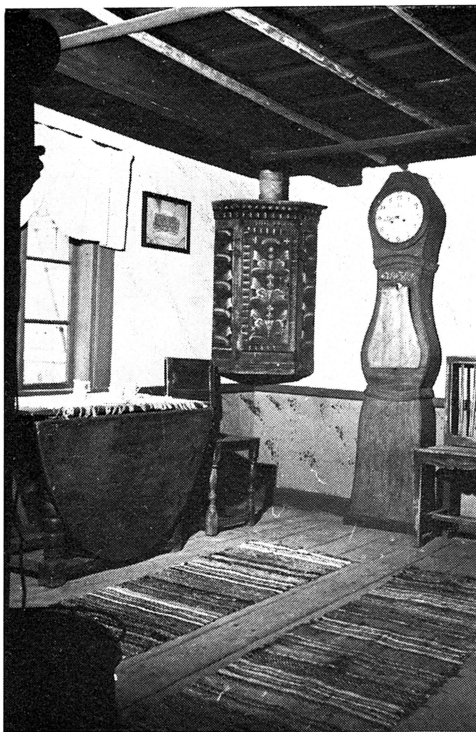
Järlåsa hembygdsförening: Byggnad av fäbodkaraktär på ursprunglig plats i Lövhagen, tidigare Nybygget.

och i vinkel mot denna ett portluder. Parstugan har iordningställt som samlingslokal. Samlingarna, knappt 200 föremål, förvaras på vinden i Granhammars nu nedlagda skola.

Hembygdsföreningens ordförande är tjänsteman Johan Pettersson och sekreterare f. nämndeman Algot Pettersson.

Litslena hembygdsförening

Föreningen bildades 1949 för att rädda ett minne från indelningsverkets tid, nämligen det gamla dragontorpet vid Åby, den s. k. Klangens stuga med tillhörande uthus. Torpet var nr 44 Åby inom Sigtuna skvadron och beboddes fram till 1946 av den siste dragonen Gustaf Klang. Kök och kammare har iordningställt med möbler och föremål, deponerade från Härkebergagården och Kvekgården, men här finns också uniformer, vapen, brev och andra handlingar, bilder och böcker som tillhört dragonen Klang. Tyvärr har miljön vid Klangens stuga lidit obotlig skada genom att en ny skolbyggnad i Skolsta uppförts i dess omedelbara grannskap. Uthusbyggnaden flyttades och eldhärjades seder-



Litslena hembygdsförening: Del av köket i dragontorpet Äby, »Klangens stuga» vid Skolsta, Litslena.

mera, varför nu endast själva bostadshuset finns kvar. Den asfalterade skolgården tränger så gott som ända fram till dragontorpet och på gårdstunet har osköna klätterställningar uppförts.

Föreningen äger vidare en väderkvarn på ursprunglig plats med tillhörande tomtmark i Hummelsta by samt en bastu, som använts för linberedning in på 1920-talet och som flyttats från Kälsta till Hummelsta. Under de senaste 3-4 åren har föreningsverksamheten legat nere. Antalet medlemmar är för närvarande endast 6. Anslag från kommunen utgår ej.

Vårdare av Klangens stuga är fru Ruth Westberg.



Rasbo hembygdsgille: Parstuga och bodar på ursprunglig plats i Gävsta.

Rasbo hembygdsgille

Hembygdsgillet bildades 1967 och övertog då de samlingar som föreningen Rasbo hembygdsgård och Rasbo föreläsningförening genom sockeninventeringar på 1940-talet insamlat. Dess verksamhetsområde är Rasbo socken. Antalet medlemmar är ca 100.

Hembygdsgillet äger en 1700-talsparstuga och två bodar på ursprunglig plats i Gävsta nära socknens ålderdomshem. Gillet äger också marken. Efter en grundlig renovering av bostadshuset, varvid så mycket som möjligt av den gamla, ursprungliga inredningen bevarats, kunde länets sist iordningställda hembygdsgård invigas i augusti 1969. Elvärme, innanfönster och ett modernt kök har gjort hembygdsgården användbar året om som sam-



Rasbokils hembygds- och fornminnesförening: Mangårdsbyggnad från Kölinge akademiemman flyttad till hembygdsföreningens tomt.

lingslokal — umgängescentrum. Hembygds-gillet äger vidare ett sockenmagasin på ursprunglig plats på Frötuna gård.

Ordförande i hembygds-gillet är lantbrukare Helge Karlsson, sekreterare kamrer Lennart Carlsson och kassör lantbrukare Martin Ehrengren. Föreståndare för hembygds-gården och samlingarna är kyrkvaktmästare Gustaf Gustafsson.

Rasbokils hembygds- och fornminnesförening

Föreningen bildades 1943. Dess verksamhetsområde är Rasbokils socken och antalet medlemmar ca 80. Anslag erhålles från kommunen när sådant söks. 1966 fick föreningen 12 000 kr för iordningställande av särskild museiavdelning. Genom gåvoauktioner får föreningen också in en hel del pengar.

Hembygdsföreningen äger ett större markområde i Kölinge. Inom området ligger på ursprunglig plats ett soldattorp, ladugård och källarstuga. Hit flyttades år 1952 en mangårdsbyggnad från Kölinge akademiemman. Sistnämnda byggnad, som utgör



Skogs-Tibble fornminnes- och hembygdsförening: Den gamla småskolan nära Skogs-Tibble kyrka. Den anses vara från 1838, ombyggt senare.

den egentliga hembygdsgården, gammelgården, har kopplade fönster, elektrisk värme och belysning samt ett modernt kök. Nedervåningen används som samlingslokal och kan också hyras ut till fester och samkväm. Vindsvåningen har inretts till museum, vilket för övrigt invigdes 1968. Soldattorpet uthyres som sommarbostad.

Hembygdsföreningens ordförande är docent Stig Björklund.

Skogs-Tibble fornminnes- och hembygdsförening

Föreningen bildades 1927 och intresserade sig till att börja med främst för socknens fornminnen och fornfynd. Samlingarna har med åren utökats till att omfatta föremål även från betydligt senare tid.

Sedan 1959 disponerar föreningen den gamla småskolan, som lär ha tagits i bruk redan år 1838 och således använts i skolundervisningen före 1842 års skolstadga. Skollhuset, ombyggt un-

der 1800-talets senare del, ligger i närheten av Skogs-Tibble kyrka och ägs av Hagunda kommun. I byggnaden förvaras hembygdsföreningens samlingar. Föreningen äger vidare på Skogs-Tibble prästgårds tomt en byggnad, som ursprungligen varit en brygger eller bagarstuga, och som man har planer på att göra i ordning som gillestuga. Medlemsantalet är 35.

Hembygdsföreningens ordförande är läroverksadjunkt Per Gunnar Nylund, Lindesberg, och vice ordförande köpman Gösta Ekmyr.

Stiftelsen Skuttunge prästgård

Skuttunge prästgård med ett tiotal knuttimrade och rödmålade byggnader, i huvudsak från 1700-talet, utgör en kulturhistoriskt mycket värdefull miljö. Flertalet byggnader är i ursprungligt och orört skick; prästgården från 1765, vägg i vägg med denna den gamla arrendatorsbostaden, tvätt- och bagarstuga, vagnbod och stall, drängstuga, magasinsbod med förhöjd mittel och slutligen på ömse sidor om infarten två tiondebodar. Tack vare tidigare boställsinnehavares intresse för prästgårdsanläggningen har den räddats från rivning. På 1930-talet restaurerades magasinsboden av dåvarande kyrkoherden i Skuttunge och här ordnades ett mer eller mindre privat hembygdsmuseum med föremål från socknen. 1952 fanns ett intresse för att bilda en hembygdsförening som dels skulle verka för att Skuttunge prästgård bevarades och dels överta ansvaret för samlingarna. Detta ledde sedermera till att en särskild stiftelse bildades, nämligen Stiftelsen Skuttunge prästgård, som 1953 sökte och fick 30 000 kr ur Kungafonden. Härigenom kunde byggnaderna iståndsättas, husgrunderna bätrades och taken lagades. Församlingen donerade husen till stiftelsen och upplät nyttjanderätten till jorden. Därmed var 1700-talsmiljön slutgiltigt räddad åt eftervärlden. År 1969 har stiftelsen erhållit ytterligare medel ur Kungafonden, nämligen 20 000 kr, för reparation av byggnaderna. Hans Majestät konung Gustav VI Adolf har visat stort intresse för Skuttunge prästgård och till och med personligen besökt anläggningen. Förutom för underhåll och vård av prästgårdsbyggnaderna svarar stiftelsen för de samlingar



Stiftelsen Skuttunge prästgård: Från entrén till den av många byggnader bestående gamla prästgården i Skuttunge från i huvudsak 1700-talet. Foto Nordiska museet.

som är inrymda i magasinboden. Den gamla arrendatorsbostaden har försetts med möbler och används som samlingslokal. En gång om året hålls årsmöte, till vilket alla församlingsbor är välkomna. De som så önskar kan stödja stiftelsens verksamhet genom att betala ett slags deltagaravgift eller också lämna en frivillig summa.

Ordförande i stiftelsen är f. ärkebiskop Gunnar Hultgren, som under sommarhalvåret bor i den gamla prästgården. Sekreterare är fru Anna-Lisa Godberg.

Stockholms-Näs hembygdsförening

Föreningen bildades 1942. Dess verksamhetsområde är efter 1956 Upplands-Bro kommun och antalet medlemmar ca 360. Varierande anslag erhålles från kommunen. År 1968 fick föreningen



Stockholms-Näs hembygdsförening: Mangårdsbyggnad från 1600-talcts slut med tillbyggd samlingslokal t. h. om ingången. På ursprunglig plats.

2 000 kr för sin verksamhet samt 1 500 kr till den tidning som utges varannan månad i 350 ex.

Hembygdsgården är belägen på ursprunglig plats i närheten av Kungsängens kyrka. I anläggningen ingår en mangårdsbyggnad, vars äldsta delar är från 1600-talets slut eller 1700-talets början. Byggnaden, som tillbyggs i öster för att återfå sitt ursprungliga utseende, har försetts med elektrisk uppvärmning, belysning och innanfönster och kan därför utnyttjas året om som lokal för aktiviteter av olika slag. Till området har flyttats ett s. k. dubbelt soldattorp från Norrbylund, vars ena halva rymmer museiföremål och den andra utnyttjas som vaktmästarebostad. I en uthusbyggnad har ett museum iordningställts.

Ordförande i hembygdsföreningen är museifotograf Sören Hallgren och sekreterare stationsinspektör Gustaf Axelsson.

Söderfors hembygdsförening

Hembygdsföreningen bildades 1948 i och med att det inom bruksledningen väcktes ett förslag om att en av de gamla smedsbostäderna utmed Strömgatan skulle undantas från modernisering



Söderfors hembygdsförening: Del av köket i den gamla smedsbostaden i Söderfors bruk.

och i stället restaureras och iordningställas i det skick bostaden haft från början, dvs 1700-talet. Bruksledningen bekostade restaureringen, hembygdsföreningen samlade in möbler och föremål från gamla smedshem och ordnade interiören. Arbetet utfördes under f. landsantikvarien Nils Sundquists och undertecknads ledning. Bruksledningen svarar för byggnadens underhåll, hembygdsföreningen disponerar gården och ser till att den hålls tillgänglig för besökare. I fönstren blommar pelargonier, klockorna tickar i kök och kammare — den gamla smedsbostaden är levande och mycket uppskattad av alla som besöker Söderfors bruk. Varje söndag kl. 14–16 är Gammelgården som den kallas öppen för allmänheten. Den utnyttjas även vintertid. Då eldar man brasa i spisen och elektriska element värmer upp rummen. Antalet medlemmar i hembygdsföreningen är ca 60.

Ordförande är skogvaktare Hilly Lindfors och vaktmästare, avlönad av bruket, är herr Anders Björkman.



Södra Olands hembygds-gille: Den gamla klockargården på ursprunglig plats invid Alunda kyrka. Foto Carl Johansson, Alunda, 1944.

Södra Olands hembygds-gille

År 1922 bildades Alunda hembygdsförening som redan 1929 ombildades till Södra Olands hembygds-gille med ett verksamhetsområde omfattande Alunda, Tuna, Stavby, Ekeby, Morkarla och Skäfthammars socknar. Antalet medlemmar är ca 90. För år 1969 har ett anslag om kr 5 000 erhållits av kommunen.

Genom hembygds-gilletts försorg har den gamla klockargården på ursprunglig plats nära Alunda kyrka återställt i det skick den hade på 1840-talet. Rumsinteriörer har ordnats i nedervåningen och på vinden har ett mycket tilltalande museum ordnats. Invi-gning skedde 1944. Elektrisk värme finns sedan 1956, då också ett modernt kök inreddes i bottenvåningen. Klockargården används numera av församlingen som samlingslokal. Församlingen har fri tillgång till lokalerna mot det att den betalar allt underhåll, värme m. m. Ej långt från Klockargården ligger det gamla kyrkstallet som ordnats som hantverksmuseum med en värdefull



Tegelsmora hembygdsförening: Den gamla klockargården på ursprunglig plats intill Tegelsmora kyrka.

uppsättning verkstäder från Oland. Vinden utnyttjas som magasin. Hembygdsgillet svarar också för Gränome herrgård, Gammel-Gränome, i Stavby socken. Herrgården, med nedervåningen från 1600-talet och övervåningen tillbyggd på 1750-talet, används som samlingslokal med aktiviteter av olika slag.

Sedan 1926 har hembygdsgillet vart femte år t. o. m. år 1964 hållit hembygdsting och i samband därmed utgivit tidningen Olandsbygden.

Ordförande är fabrikör Josef Selén och sekreterare ingenjör Per Erik Löfgren.

Tegelsmora hembygdsförening

Föreningen bildades 1929. Dess verksamhetsområde är Tegelsmora socken och antalet medlemmar ca 160. Inget årligt anslag utgår från kommunen. År 1968 fick föreningen emellertid 500 kr i bidrag för sin verksamhet.



Tensta hembygdsförening: Till klockstapelsbacken intill Tensta kyrka har flyttats fr. v. räknat en bod från Hjorttorp, en parstuga från Gullkällan samt en mangårdsbyggnad från Vansta. Äldre foto.

Den gamla klockargården från 1840-talet på ursprunglig plats invid kyrkan disponeras av hembygdsföreningen men ägs av Vendels kommun. På nedre botten, vars ursprungliga våningsplan är ändrad, har rumsinteriörer iordningställt och på vinden ett museum. Till klockargården har flyttats ett par bodar, bl. a. en 1600-tals-loftbod med skärningar på nedre loftstocken från Vibo by samt en timrad bod av senare datum från Ulfsbo.

Hembygdsföreningens ordförande är fabrikör Erik Westberg.

Tensta hembygdsförening

Föreningen bildades 1928 då den fick en donation av dr Herbert Rettig, omfattande några byggnader, flyttade till klockstapelsbacken i närheten av Tensta kyrka. I donationen ingick också

en samling föremål av kulturhistoriskt värde samt fondmedel för underhåll av byggnaderna, inköp av föremål och vakhållning.

I huvudbyggnaden, en mangårdsbyggnad från Gullkällan, är samlingarna inhysta. Vid ena sidan ligger en mangårdsbyggnad från Vansta by, som används som kyrklig församlingssal, och vid den andra sidan en bod med överkragande överdel från Hjortorp. Bakom byggnaderna har år 1968 byggts en kopia av en kolarkoja av en typ som varit vanlig i trakten.

År 1964 överlämnades byggnader, samlingar och fondmedel, de sistnämnda synnerligen blygsamma efter dagens penningvärde, till Tensta församling. Hembygdsföreningen utövar tillsynen över samlingarna samt anordnar den s. k. Tenstadagen på sommaren, det enda tillfälle då det kommer besökare till hembygdsgården.

Hembygdsföreningens ordförande är kassör Ivar Heljefors.

Tierps hembygdsgille

Hembygdsgillet bildades 1927. Dess verksamhetsområde är Tierps köping och antalet medlemmar ca 140. Årligt anslag, 5 000 kr, utgår från kommunen.

Hembygdsgården, som ligger centralt i den s. k. Sveaparken och som invigdes 1936 består av åtta byggnader samt en dansbana med »spelstol» med fasad från Årsta by. Marken ägs av Tierps köping, men disponeras av hembygdsgillet. I anläggningen ingår en mangårdsbyggnad i två våningar från Skämsta by med interiörer på nedre botten och föremålssamlingar mer eller mindre musealt ordnade på övervåningen. Vidare finns här ett portlider från Lilla Bultebo med rikt ornerade portar från Svanby by, loftbod från Djupa bestående av två sammanbyggda äldre bodar och en överbyggnad från 1785, ängslada från Edsbo i Munga, magasinsbod från Eskesta samt ett soldattorp från 1893 från Munga. Soldattorpet uthyres till en pensionär som mot en ringa ersättning sköter om gårdsområdet.

Föreståndare för hembygdsgården och dess samlingar är herr Malte Keijser. Hembygdsföreningens ordförande är förste polisassistent Kjell Danielsson.



Tierps hembygds-gille: Gammelgården i Sveaparken i Tierps köping. Fr. v. mangårdsbyggnad från Skämsta, portlider från Lilla Bultebo, loftbod från Djupa.

Veckholms pastorats hembygdsförening

Hembygdsföreningen bildades 1948 för att rädda den gamla kyrkoherdebostaden i Veckholms församling, som var dömd att rivras. Man gick till verket med stor energi, fick många intresserade för saken, tiggde ihop pengar och lyckades i sin räddningsaktion. År 1950 överlämnades prästgården till hembygdsföreningen. Marken ägs dock fortfarande av pastoratet. Under Nordiska museets överinseende har en genomgripande restaurering gjorts av den märkliga prästgården i reveterat trä från 1600-talet med till- och ombyggnader från 1700-talet och omkr. 1800. År 1956 registrerades byggnaden med tillhörande markområde som byggnadsminne enligt lagen den 12 juni 1942. Byggnaden, som har kopp-lade fönster, elvärme och elbelysning och som delvis möblerats



Veckholms pastorats hembygdsförening. Den gamla prästgården på ursprunglig plats i närheten av Veckholms kyrka. Äldre foto.

med äldre möbler, i vissa fall sådana som tidigare funnits i prästgården, används året om av hembygdsföreningen och församlingen som samlingslokal. Föreningar av olika slag får hyra gården. Porslin, t. o. m. matservis för upp till 100 personer, finns att tillgå liksom ett modernt kök. På övre våningen har hembygdsföreningen sitt museum med nära 800 registrerade föremål. Föreningen har ett 80-tal medlemmar. Verksamhetsområdet, som från början omfattade Veckholms, Torsvi och Kungs-Husby socknar har utökats till att omfatta även Vallby, Boglösa och Lillkyrka socknar.

När Veckholms magasinkassa upplöstes överlämnades 1965 till hembygdsföreningen 10 000 kr. De sista åren har ett årligt anslag utgått från Södra Trögds kommun, 1 800 kr år 1968.

Hembygdsföreningens ordförande är kyrkvärden Herbert Lenartsson och sekreterare kyrkoherde Gunnar Palm. Enligt stadgarna skall den i den näraliggande nya prästgården boende prästen vara självskriven styrelseledamot.



Vendels hembygdsförening: Arrendatorsbostaden på ursprunglig plats invid Vendels gamla komministergård.

Vendels hembygdsförening

Vendels hembygdsförening bildades redan på 1920-talet och i stigluckan vid Vendels kyrka förvarades de föremål som föreningen fick mottaga. Verksamheten låg så gott som helt nere ett tiotal år, men återupptogs på 1940-talet. Den gamla arrendatorsbostaden invid gamla komministergården renoverades på församlingens bekostnad och uppläts till hembygdsföreningen. Ett stort rum har iordningställt som samlingslokal och ett mindre rum som museum. I några rum i komministergårdens nedervåning har ytterligare föremål uppställt och i ett uthus vagnar och slädar. Föreningen har ett 70-tal medlemmar.

Ordförande är sedan 1940-talet lantbrukare Helge Andersson.

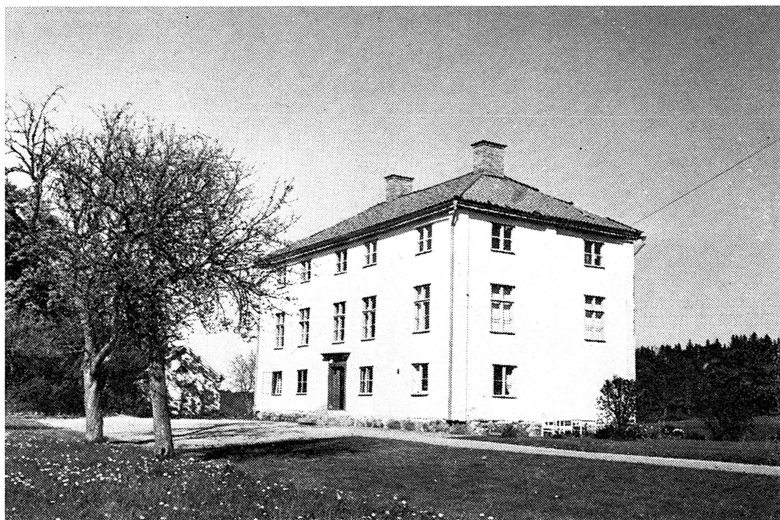


Vänge hembygdsförening:
Väderkvarnen vid Ekeby by
i Vänge socken.

Vänge hembygdsförening

År 1950 bildades Vänge hembygdsförening samtidigt som föreningen som gåva fick mottaga den gamla väderkvarnen vid Ekeby by. Restaureringsarbeten har utförts bl. a. med medel från kommunen. En särskild av hembygdsföreningen tillsatt kvarnkommitté har nu ansvaret för kvarnen.

År 1961 bildades på hembygdsföreningens initiativ en särskild kommitté för vården av den kulturhistoriskt märkliga Ekeby by. I kommittén, som väljs varje år, är hembygdsföreningen representerad med 5 ledamöter och Stiftsnämnden, som äger byn, med 1 ledamot. Hembygdsföreningen arrenderar Ekeby by för 10 år i taget. En av gårdarna i byn förfogar hembygdsföreningen över



Västlands hembygdsförening: Åkerby gård, enligt uppgift brukets första corps de logis.

utan kostnad och samlingarna är magasinerade i några uthusbyggnader. Årligt anslag söks hos kommunen; 1968 fick man 500 kr. Hembygdsföreningens verksamhetsområde är Vänge socken, antalet medlemmar 144 och ordförande kapten Jan-Olov Collander.

Västlands hembygdsförening

Västlands hembygdsförening har som verksamhetsområde Västlands socken och antalet medlemmar är 75. Föreningens hembygdsgård är den gamla Åkerby gård på ursprunglig plats, som år 1933 inköptes av föreningen Västlands Jordbrukareungdoms hembygdsförening, 1961 ombildad till Västlands hembygdsförening. Den trevåniga byggnaden i reveterat trä, som restaurerades på 1930-talet, anses vara brukets första corps de logis från 1600-talets slut eller 1700-talets början. I bottenvåningen har för-



Älvkarleby hembygdsvörening: Del av Gammelgården nära Älvkarleby kyrka. T. v. den s. k. brudkammaren från Gårdskär, uppförd ursprungligen som kryddbod av spelmannen Erik Skärberg i början av 1800-talet.

eningen sitt museum inrymt. Här finns också ett modernt kök samt vaktmästarebostad. Våningen däröver med ursprunglig våningsplan används som samlingslokal och i översta våningen har en stor sal iordningställt för bl. a. dans- och nöjeställningar. Julmäsas ordnas varje år av socknens syförening med kaffe, lotterier och auktioner, varvid ej så blygsamma summor nu och då tillförs hembygdsvöreningen. Kyrkan ordnar »De gamlas dag» och också en och annan auktion. Tidigare var många intresserade av att hyra gården för kalas av olika slag. Tack vare eluppvärmning och elbelysning kan hembygdsgården användas året om. Tyvärr har intresset att hyra gården avtagit och några nöjeställningar har det inte varit de senaste åren.

Hembygdsvöreningen erhåller i årligt anslag från kommunen 4 000 kr. Vöreningens ordförande är folkskollärare Ingvar H. Eriksson.



Österby-Dannemora hembygdsförening: Den s.k. saltboden i Österby bruk, där föreningens föremålssamling förvaras.

Älvkarleby hembygdsförening

Föreningen bildades 1921. Dess verksamhetsområde är Älvkarleby socken och antalet medlemmar 200. Varierande anslag utgår från kommunen.

På av hembygdsföreningen ägd tomtmark i närheten av Älvkarleby kyrka ligger hembygdsgården, bestående av sammanlagt 12 byggnader, de flesta skänkta av Stora Kopparbergs Bergslags AB. Byggnaderna, som alla är flyttade, har grupperats så att de bildar en helt kringbyggd gård. I anläggningen ingår bl. a. Ibäcksgården från Bodarna, byggd 1777 av Lage Lagesson, ett brygghus, byggt av bonden Jan Petter Lindgren i Östanå 1820, den s.k. brudkammaren från Gårdskär, uppförd ursprungligen som kryddbod av spelmannen Erik Skärberg i början av 1800-



Österlövsta hembygdsgörelning: Loftboden från Fälandsbo med årtallet 1647.

talet, en fiskarbod från Gårdskär samt en tröskloge från 1747, bastu från 1740 och ett spruthus från 1840, samtliga från Östanå. Hembygdsgården invigdes 1930. Under 1960-talet har en smedsbostad iordningställt vid Älvkarleö bruk med möbler och föremål från sekelskiftet.

Hembygdsgörelningens ordförande är målare Nils Thunman och vice ordförande verkmästare Arne Molin.

Österby-Dannemora hembygdsgörelning

Görelningen bildades i slutet av 1940-talet. En hel del föremål, många med speciell anknytning till Österby bruk, förvaras i en av bruket upplåten lagerbod, den s. k. saltboden. Görelningens verksamhet har legat nere sedan ett antal år. Ett par intresserade



Ett resultat av Upplands fornminnesförenings och Upplandsmuseets snabbinventering 1968-69 av hembygdsgårdarna i Uppsala län var den utställning, som ordnades i september-oktober 1969 på Upplandsmuseet. Utställningen, som kallades »Knäppäska, särk och skäp», ville bl. a. uppmärksamma de många intressanta och värdefulla föremål som finns ute bland hembygdsmuseernas samlingar. Av de på Upplandsmuseet därvid utställda föremålen presenteras några närmare på följande sidor.

medlemmar har sett till samlingarna och visat dem. I kassan finns endast ett par hundra kronor.

1969 har emellertid en ny hembygdsmuseer bildats med som främsta uppgift att inom Dannemora, Film och Morkarla socknar aktivt verka för miljövard. Denna förening, som kallar sig Dannemora hembygdsmuseer, kommer också att handha hembygdsmuseet och verka för bättre och ändamålsenligare museilokaler.

Ordförande i den nya hembygdsmuseeren är ämneslärare Gunnar Albäck, Morkarla.

Österlövsta hembygdsmuseer

Hembygdsmuseeren bildades 1927. Dess verksamhetsområde är Österlövsta socken och antalet medlemmar omkring 60. Årligt

anslag utgår från kommunen på 1 000 kr. År 1968 fick man 5 000 kr för reparation av byggnaderna.

Hembygdsgården, som invigdes 1936, ligger i Skärplinge och består av sex hitflyttade byggnader, bl. a. en mangårdsbyggnad med rumsinteriorer, uthuslänga, salpeterlada, en loftbod med skärning på nedersta loftstocken och årtalet 1647 från Fälandsbo samt Karl Westerlunds, »Skräddarkalles», torpstuga. Inom området finns en särskild festplats med dansbana och prydliga hus för tombola samt kaffe- och läskedrycksservering. Inga fester hålls emellertid längre.

Hembygdsföreningens ordförande är bankkamrer Börje André.

I Uppsala län verkar ytterligare ett antal hembygdsföreningar, såsom Funbo hembygdsförening, Håbo härads hembygdsförening, Håtuna hembygdsförening, Härkeberga Gille, Läby-Vads hembygdsförening, Tierps sockens hembygdsförening och Viksta hembygdsförening, men då dessa inte har några hembygdsgårdar eller hembygds museer kom de inte att besökas vid snabbinventeringen 1968–1969. Av den anledningen presenteras de inte närmare; det är nämligen de uppgifter, som framkom vid inventeringen, som jag här ovan skrivit ner.

Inventeringen utfördes av författaren och intendent Helena Harnesk. Fotografierna är där ej annat anges tagna av oss båda.