

# En bonde och hantverkare i Harbo

Av KARL JOHAN EKLUND

*Socknens näringsliv tiden 1850–1920*

»Den som ska till Harbo och fria  
han ska kunna både snickra och smia»

är ett talesätt i Harbo. Numera används det i skämtsamma sammanhang men för drygt hundra år sedan hade det en faktisk innebörd.

Harbo ligger i nordvästra Uppland och är en typisk skogssocken, där dock jordbruket har varit och fortfarande är den viktigaste näringsgrenen.<sup>1</sup> De flesta gårdarna är små och med äldre tiders brukningsmetoder var det svårt för en familj att kunna leva enbart på jordbruk.<sup>2</sup> Det var därför nödvändigt för många av bönderna att vid sidan om jordbruket ha någon form av binnäring. Eftersom Harbo ligger inom ett skogrikt område, är det helt naturligt att bönderna här utnyttjade de möjligheter tillgången på skog gav. J. P. Martinelle, som var folkskollärare och klockare i Harbo från år 1847, skriver i sina minnen: »Skogsägarna sysslade hufvudsakligen med laggning samt förfärdigande af ämbar, tinor, kar m. m., hvilket sedan såldes på marknaderna, eller däremellan forslades till Stockholm.»<sup>3</sup>

Men det var inte bara skogsägarna, dvs. bönderna, som bedrev hantverk. I socknen fanns ett stort antal torpare samt backstugusittare och även dessa laggade och snickrade. För bönderna och torparna var hantverket säsongbetonat och av givna skäl knutet till vinterhalvåret, då utarbetet var avslutat. Backstugusittarna däremot laggade och snickrade året om.<sup>4</sup> Virke köpte de av bönderna eller också kunde de få det som lön för utförda dagsverken.<sup>5</sup>

Eftersom naturahushållningen levde kvar, höll sig de flesta backstugusittarna med ko, gris och ibland även några får. Foder till djuren fick de genom att slå på skogen. Hemma vid stugan disponerade de i regel en åkerlapp, där de kunde odla potatis och brödsäd.

För den som gick i giftastankar och tänkte bosätta sig i Harbo var det alltså inte tillräckligt att vara insatt i jordbruk. Han måste också vara hemma i hantverk av något slag för att kunna försörja sig själv och sin blivande familj där.

Under senare delen av 1800-talet förändrades förhållandena inom jordbruket i Harbo. På 1870-talet sänktes sjön Tämnaaren och genom sänkningen torrlades områden, som tidigare varit vattensjuka. Vidare vanns nya tidigare helt vattentäckta områden, som kunde odlas upp. Gårdarnas areal utökades och det krävdes en större arbetsinsats att sköta dem. Men det var inte bara det att gårdarna blev större. Bönderna tycks nu ha fått ett nymornat intresse för att sköta sina jordbruk rationellare än tidigare. Någon tid över för hantverk blev det inte längre.

Sjösänkningen medförde en förändring också för en del av backstugusittarna. Den s. k. Prästgårdsängen, som ursprungligen hört till Harbo prästgård och som genom sjösänkningen torrlagts, styckades upp och en del av lotterna köptes av backstugusittarna. Dessa behövde inte längre slå på skogen för att få foder till djuren. Lotterna på Prästgårdsängen gav i en del fall så bra skörd att man kunde föda flera djur.

I början av 1900-talet skedde ytterligare en förändring inom socknens näringsliv. Ägaren av Viby säteri, den då största gården i Harbo, började stycka av torpen, som han sedan sålde till torparna och backstugusittarna. Han hjälpte dem också så att de fick egnahemslån.

Många av dem som tidigare varit enbart hantverkare kom genom detta att bli jordbrukare. I viss mån fortsatte de med sina hantverk, men endast under kortare perioder, då arbetet på den egna gården tog mycket tid i anspråk. Så småningom började konkurrensen från industrin att bli alltför hård och lönsamheten av hantverket blev för liten i förhållande till arbetsinsatsen. De



*Bild 1.* »I denna sockn är mycket stenig mark och jordmån samt ringa skog; så at omkring kyrkan och et stycke derifrån omkring i socknen synes intet annat, än allenast små buskar på backarna, emellan bärg och stenar.» (Grau, O., Beskrifning öfwer Wästmanland med sina Städer, Häradet och Socknar, 1754.) Beteshage och äldre hus vid Risänge. 1968.

flesta hantverkarna övergick då helt till att ägna sig åt sina jordbruk. I några fall har det dock hänt att socknens hantverkartiditioner förts vidare.

Våren 1968 vistades författaren i Harbo socken för att undersöka socknens tidigare näringsliv och kom då i kontakt med en av de få kvarlevande representanterna för bygdens hantverkare J. A. Pettersson.

### *Sagesmannen*

Johan *Arvid* Pettersson föddes den 25 juni 1886 som den yngste av fyra syskon.<sup>7</sup> Fadern kom ursprungligen från Rö socken i Roslagen, där han växte upp på fattighuset. Senare anställdes han som dräng av prästen i Rö, och när denne flyttade till Harbo



*Bild 2.* Hagmark och åker möts. Utsikt från Risänge vid Björklingevägen mot Holm. 1968.

följde han med dit. På 1870-talet började han odla upp ett markområde, som hörde till Harbo prästgård. Arvid Petterssons mor var född i Hedesunda socken, där hennes far arrenderade en gård. Familjen flyttade till Östervåla och slutligen till Harbo, där de bosatte sig på ett torp under Hässelby gård.

När Arvid Pettersson var 14 år konfirmerades han; någon tid därefter följde han med sin far till Uppsala för att söka komma in som lärpojke hos någon snickarmästare. Två mästare på Dragarbrunnsgatan var villiga att ta honom i lära. Enligt sagesmannen hade mästararna just då kommit överens om att inte hålla lärpojckarna med mat och rum utan istället ge dem en kontant veckolön. Eftersom denna inte skulle räcka till för levnadsomkostnaderna, och Arvid Petterssons far ej kunde hjälpa sin son med det som fattades, måste denne tacka nej till de erbjudanden han fått och följa sin far tillbaka till Harbo. »... mycket besviken. Jag grät när jag såg att det var omöjligt.»

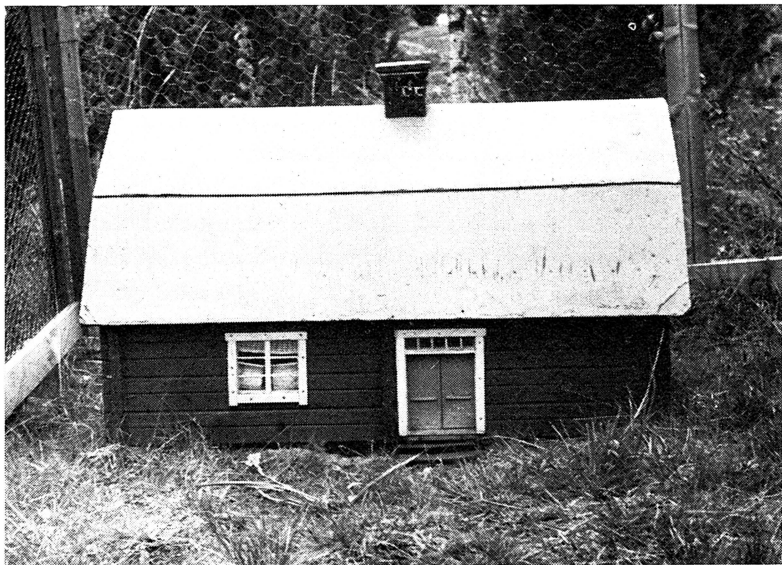
Fadern var nog i behov av att ha en av sina tre söner till hjälp hemma på gården, och eftersom de båda äldre redan lämnat hemmet och skaffat sig sysselsättning på annat håll, blev det den yngste sonen Arvid, som fick stanna hemma. Den ene av Arvid Petterssons bröder gick i snickarlära hos en mästare i Uppsala,

blev gesäll i Stockholm och gjorde därifrån en gesällvandring till södra Sverige. Han arbetade en tid i Malmö och kom därefter över till Danmark, där han stannade till sin död. Den andre brodern tog hyra på en båt och kom så småningom till Vaxholm, där han övertog Vaxholms mekaniska verkstad.

Arvid Pettersson stannade alltså hemma och hjälpte till på gården. År 1902 ordnade dock fadern så att sonen kom till en farbror i Östervåla, som var bonde och snickare. Han skulle där få lära sig göra hjul m. m. Under det år Arvid Pettersson vistades

*Bild 3.* Arvid Pettersson. 1968.





*Bild 4.* Husen på Ängstorp har byggts om eller ersatts med nya. Arvid Pettersson har gjort en skalenlig modell av gården med husen som de såg ut under hans föräldrars tid. Boningshuset i denna modell. 1968.

hos sin farbror, arbetade denne enbart med jordbruket. Någon tid över till snickeri hade han inte. »... fick inte se några hjul göras under den tid jag var där har gjort många hjul sedan fast jag inte fått lära mig, det var att försöka å det har gått.»

Arvid Pettersson återvände hem och stannade nu slutgiltigt hemma hos föräldrarna. Han hjälpte dem med uppodling och skötsel av gården.

År 1910 gifte han sig med *Anna* Matilda Isaksson född den 19 februari 1886 i Ekeskogs socken i Västergötland. De vigdes i en lövsal på Ängstorp. De har två barn, en dotter född 1912 och en son född 1914. Samma år som sonen föddes, övertog Arvid Pettersson Ängstorp efter sina föräldrar. Han brukade gården fram till 1939, då sonen övertog den.

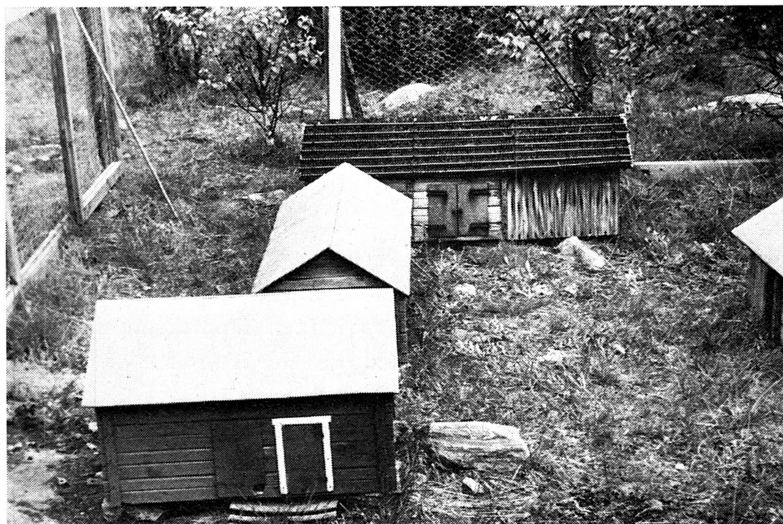


Bild 5. Ekonomibyggnaderna i modellen. 1968.

### *Jordbruket*

Arvid Petterssons far började år 1877 att odla upp ett markområde tillhörande Harbo prästgård, vilket sedan utvecklades till Ängstorp. Ursprungligen hade detta område varit en beteshage, som kallades »Myran». Han köpte gamla hus, som han rev och flyttade dit. Gården ligger ca en km från vägen mellan Harbo och Björklinge, och eftersom väg sänkades upp till gården, blev denna flyttning mödosam. Den första ladugården byggdes av stolpar, som restes, och granris flätades mellan dem.

På 1890-talet hade ca 1,5 hektar uppodlats och familjen fortsatte att odla upp mark varje år fram till 1918. Genom köp vid ett flertal tillfällen har gården ytterligare utökats, så att den idag omfattar ca 20 hektar odlad jord.

När Arvid Petterssons far började med uppodlingsarbetet hade han endast en ko. När han överlät gården till sin son 1914 kunde gården föda sex kor. Genom uppodling och markförvärv kunde

kreatursstocken ytterligare utökas, så att den 1940 uppgick till 10 kor. Därefter har inga förändringar skett i antalet djur.

Sedan Arvid Pettersson övertagit gården har han successivt förbättrat och förnyat byggnaderna.

### *Snickeri*

Under den tid Arvid Pettersson hjälpte sin far med gården fick han ingen kontantersättning, eftersom fadern inte hade möjlighet därtill. »... jag började med något enkelt Snickeri som kunde bli någon *krona* att hjälpa sig med, det jag hann med å snickra fick jag behålla, det var på fritid kvällar å nätter.» Snickeriet utfördes alltså parallellt med arbetet på gården och var ej koncentrerat till någon speciell tid under året. När Arvid Pettersson var i behov av pengar åtog han sig något arbete för att klara av det akuta penningbehovet.

Även sedan Arvid Pettersson övertagit gården efter sin far, fortsatte han att snickra. Omkring 1917 anställdes en dräng, som stannade i 18 år. I och med detta förändrades omständigheterna något. Arvid fick nu mera tid att ägna sig åt snickeri, eftersom drängen med bistånd av fru Pettersson kunde sköta gården. I särskilt bråda tider anställdes ytterligare en dräng. Sedan sonen övertog skötseln av gården (1939), har Arvid Pettersson helt kunnat koncentrera sig på snickeri.

Någon speciell snickarbod fanns ej på gården. Arvid Pettersson arbetade i »Lillstugan», men eftersom denna användes som sommarkök, var han tvungen att under sommaren flytta ut sina redskap i ett uthus och arbeta där. År 1932 byggdes på gården en snickarverkstad, i vilken också inrymdes en smedja. Denna verkstad är fortfarande i bruk, och då den har uppvärmningsanordning kan arbete utföras där även vintertid. Värmekällan är Arvid Petterssons egen konstruktion och utgöres av en av tegel murad ugn. Från den leder sex stycken metallrör, vilka tjänar som rökgångar men på samma gång också som värmeslingor. Värmen från ugnen utnyttjas på detta sätt maximalt.

De flesta redskap som Arvid Pettersson har i sin verkstad och



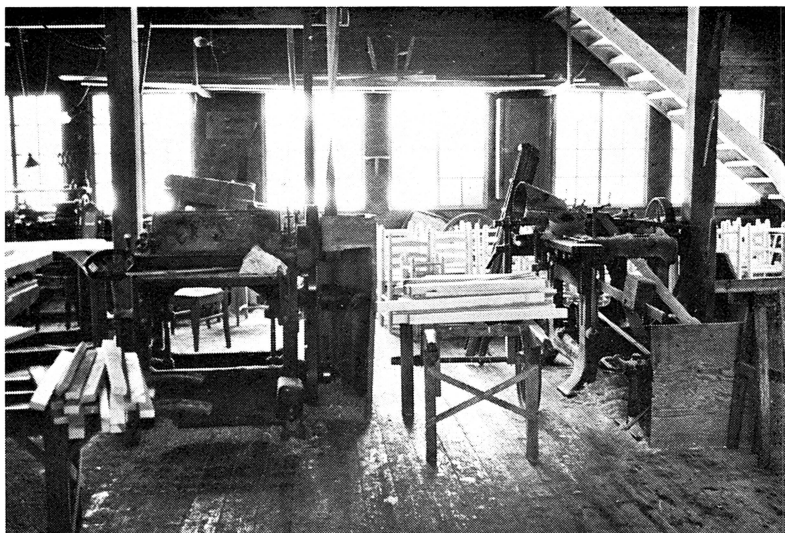


Bild 6. Snickarverkstaden och sågen (t. v.) på Ängstorp. 1968.

som han fortfarande använder har han själv tillverkat. År 1907 gjorde han militärtjänst på Polacksbacken, och eftersom han inte var vapenför uttogs han till snickare. Han tillverkade då bl. a. snickarredskap dels åt sig själv dels åt befälet. Av dessa är fortfarande några i bruk.

Även en del av maskinerna i verkstaden har Arvid Pettersson tillverkat. Den första maskin han gjorde var en bandsåg, som trampades. Maskinbeståndet utökade han sedan successivt med två cirkelsågar och en bandsåg, båda av egen tillverkning. Smidesarbetena till dessa maskiner gjorde han också. Två begagnade rikthyvlar inköptes. I samband med att snickarverkstaden byggdes inköpte Arvid Pettersson svarv, fräs, rikthyvel, planhyvel samt stämmaskin från firman Uppsala Maskin och Verktyg.

»Att jag inköpte snickerimaskiner var att jag hade önskat få sådana, men har inte haft möjlighet till det förr, den första Rikthyveln köpte jag för 40 kr men den var skadad så jag måste reparera den innan jag kunde använda den, den hade jag i 20 år då den slogs sönder, någon skena släppte, de andra maski-



*Bild 7.* Interiör från snickarverkstaden. I bakgrunden ses en del av de »Harbotolar», som Arvid Pettersson tillverkade under år 1968.

nera var dyrare, den klyvsåg jag har är den dyraste den kostade nära 1 000 kr,

det var att ta pengar där det fanns å betala med; fanns inget kapital har aldrig haft något sådant.»

Det virke som Arvid Pettersson behövde har han köpt. Under sin tidigare verksamhet köpte han sågat virke. När den nya huvudbyggnaden på Ängstorp byggdes 1929, anordnade han en provisorisk såg och i samband med uppförandet av snickarverkstaden anlades en permanent såg i direkt anslutning till verkstaden. Efter det att denna såg tillkommit har Arvid Pettersson själv sågat allt virke.

Spik, skruv och andra järnhandelsvaror, som behövts, har han under hela sin verksamhetstid som snickare inköpt. Under de senaste åren har han köpt sådana varor från Bålsta Järnhandel, eftersom innehavaren av denna affär tidigare hade järnhandel i Harbo och Arvid Pettersson var kund hos honom redan då.



*Bild 8.* Virke upplagt till tork i den del av verkstaden, där det är varmast. 1968.

Beträffande prisförändringarna på material omtalar han, att ett bräde som vid tiden omkring 1910 kostade 0,50 kronor nu kostar 4,50, att priset på spik ökat fem gånger och på träskruv sju gånger sedan dess.

Vid tiden omkring 1907 tillverkade Arvid Pettersson källkar, skaklar och diverse möbler t. ex. kommoder och bord. Skrivbord med två lådor och svarvade ben tillverkades 1910 och såldes till Vålamagasinet i Uppsala. Produktionen var ensartad fram till det att verkstaden byggdes. Samma år som den stod färdig (1932) anställdes åtta personer, och tillverkning av strömmingslådor påbörjades. 35 000 stycken lådor tillverkades under detta år. Lön-samheten blev emellertid alltför liten, och Arvid Pettersson övergick till att tillverka fruktlådor, nu med hjälp av endast två eller tre arbetare. Förtjänsten blev något bättre. Under 1930-talet tillverkades också trappor och fönster.

Under den första tiden Arvid Pettersson arbetade med snickeri

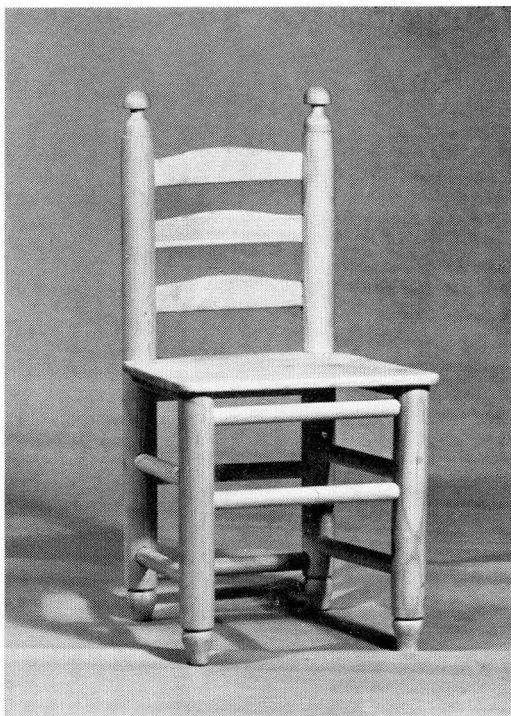


*Bild 9.* År 1967 började Arvid Pettersson tillverka »Harbostolar». Som förlaga har han använt en stol från Ransta i Björklinge (t. h.). Vänstra stolens höjd 82 cm. Foto Sven Österberg, Upplandsmuseet.

kunde han förtjäna en eller två kronor på en hel dags arbete (omkring 1907). För de skrivbord han tillverkade och sålde till Vålamagasinet fick han tretton kronor stycket (1910). Strömmingslådorna betalades med 0,28 kronor styck (1932).

### *Smide*

Den första smedjan på Ängstorp byggde Arvid Pettersson omkring 1908. Först gjorde han »pusten» (bälgen), murade sedan under nätterna och skaffade därefter verktyg successivt. När snickarverkstaden byggdes, inrymdes smedjan i den. Han smidde



*Bild 10.* Barnstol av modell Harbostol tillverkad av Arvid Pettersson år 1968. Stolens höjd 64 cm. Foto Sven Österberg, Upplandsmuseet.

själv det som behövdes till de maskiner han tillverkade. Likaså har han smitt snickarredskap och delar till sådana.

Om sin verksamhet som smed skriver Arvid Pettersson själv: »Smed är jag till husbehov gör vad som faller mig in har smidit reparationer på beställning till grannar å för egen del. Har aldrig lärt till smed.»

### *Vedförsäljning*

Mellan åren 1914–1924 ropade Arvid Pettersson in ved på auktioner, som Stora Kopparberg anordnade varje år. Veden var huggen i famnar men låg kvar i skogen. Transporten ur skogen fram till Harbo tog en dag i anspråk. Veden kördes sedan med häst till Uppsala, där den såldes. Vinsten för ett sådant lass kunde

bli tjugo kronor. »... men vi fick till Kaffe å Socker å fotogen å det nödvändigaste.»

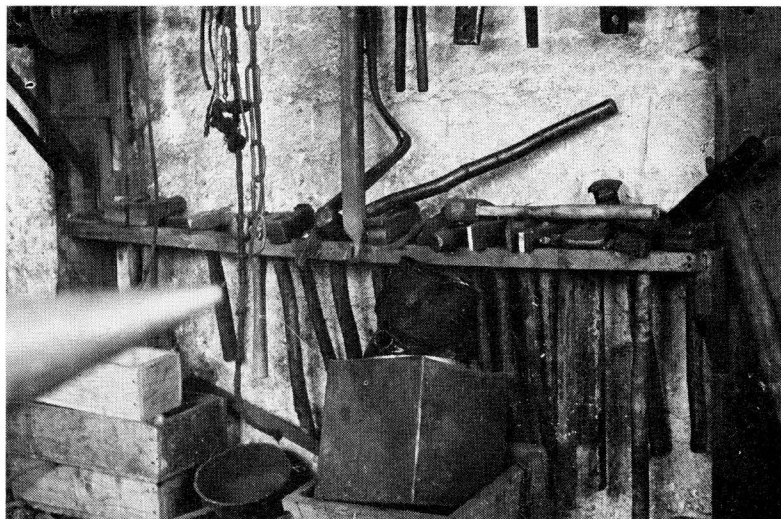
I oktober 1924 köpte Arvid Pettersson en T-ford i Uppsala. Bilen saknade hytt och flak vid köpet och sådana snickrades därför. Efter ett par dagar körde han omkring med bilen. Att han saknade körkort utgjorde inget hinder. »... fick lite undervisning där jag köpte den sådan var bara att köra i trafik.»

Anskaffandet av bil medförde att omfattningen av vedförsäljningen ökade. Arvid Pettersson köpte nu kolved av Uppsala universitet. Den klövs med maskin till spisved, fylldes sedan i kubikmeterstora burar på bilen och kördes till Uppsala, där den försåldes till privatpersoner. Dessutom försåg han samtliga folkskolor i Uppsala, Lindska skolan samt brandstationen med ved. För en kubikmeter björkved betalades vid denna tid 10 kronor (omkring 1925).

Bilen användes också till mera nöjsamma ändamål. Varje sommar reste Arvid Pettersson och hans fru ut på semester i den. En sommar körde de ned till fru Petterssons hemtrakter i Västergötland och fortsatte sedan till Göteborg. Resan gick bra sedan en vattenläcka på bilen reparerats. Ekipaget väckte berättigt uppseende. Bilar var ju inte precis någon vanlig syn på landsbygden vid den tiden.

### *Byggnadssnickeri*

Verksamheten som byggnadssnickare är den enda av Arvid Petterssons olika verksamhetsgrenar, som är mera tidsmässigt begränsad. År 1929 byggde han med en man till hjälp ett nytt bostadshus på sin gård. Parallellt med detta körde han till Uppsala med ved. »Jag måste köra bil i bland vi arbetade på huset omdagarne; på kvällen sedan körde jag till Uppsala med ved till Skolan var hemma igen vid 12-tiden.» År 1930 byggde han en villa åt sin bror i Vaxholm, 1933 en villa åt sin syster och svåger i Tullinge, och 1934 var han med vid ombygget av komministergården i Bälinge. Vid detta tillfälle var Arvid Pettersson bas och hade 0.75 kronor i timmen i lön, medan de övriga hade 0.70 kr.



*Bild 11.* Interiör från smedjan, som ligger i anslutning till snickarverkstaden. 1968.

### *Bonde — hantverkare*

»Arvid blev ingen snickare fast är född till snickare», säger Arvid Pettersson om sig själv. Trots att han aldrig fick gå i snickarlära och inte heller senare haft möjlighet att utbilda sig har han blivit så skicklig, att han kan jämföras med en yrkesman. Samma sak gäller också hans verksamhet som smed och byggnadssnickare, även om dessa sysselsättningar varit av mera begränsad omfattning. Någon utpräglad hantverkartradition har inte heller funnits i Arvid Petterssons släkt. Endast en morbror till honom, även han bosatt i Harbo, var hantverkare. »Morbror Pelle i Backen var Snickare, gjorde Möbler Stolar Gungstolar mycket annat men allt för Hand inga maskiner.»

Den direkta orsaken till att Arvid Pettersson började snickra till avsalu var akut penningbehov. Fadern, som han då hjälpte, hade ju inte möjlighet att avlöna sonen för dennes arbete. Snickeriarbeten fortsätter han sedan att utföra parallellt med jordbruksarbetet, även sedan han övertagit gården. I viss utsträck-

ning arbetar han med smide, och 1914 började han att sälja ved till Uppsala. Dessa olika verksamheter bör betraktas som binnärings till jordbruket, eftersom han var i direkt behov av den extra inkomst de gav.

När en dräng anställs på gården är Arvid Pettersson inte lika bunden till jordbruket som han varit tidigare; han får mera tid att ägna sig åt ovan omtalade verksamheter. Från och med detta år började han allt mer och mer inrikta sin verksamhet på snickeri. Efter hand tillverkar och anskaffar han snickerimaskiner, vilket medförde att produktionen ökade. År 1932 bygger han en snickarverkstad, anskaffar ytterligare maskiner samt börjar med industriell framställning av strömmingslådor. Eftersom lönsamheten inte blev stor, upphör han efter ett år med detta och fortsätter med snickeri i något mindre skala samt ägnar sig åt byggnadssnickeri. Snickeriet, som ursprungligen var en ren binnäring, har dock utvecklats i sådan omfattning att det på 1930-talet kan betraktas som huvudnäring, särskilt om man tar hänsyn till att han då nästan helt överlämnat skötseln av gården till sin hustru och en dräng.

Orsaken till denna utveckling bör, förutom Arvid Petterssons intresse och fallenhet för snickeri, ha varit att den totala inkomsten av jordbruket och verksamheten som snickare blev större, om en dräng anställdes för att sköta gården och Arvid själv mera koncentrerat ägnade sig åt att snickra.

Vedförsäljningen effektiviseras i och med att bilen inköpes; lönsamheten av denna verksamhet bör därmed ha blivit större. Försäljningen av ved måste dock under hela den tid den varar betraktas som en binnäring.

Verksamheten som smed har varit av så relativt ringa omfattning att lönsamheten ej kan ha haft någon större betydelse.

Några exakta uppgifter om lönsamheten av respektive verksamhet har jag ej kunnat få av Arvid Pettersson. »... det skildes inte på inkomsterna man fick ta det som först skulle betalas å annat fick vänta.»

Arvid Pettersson har alltså vid sidan om jordbruket haft fler verksamhetsgrenar. Sedan han överlämnade gården till sin son har



han uteslutande ägnat sig åt snickeri. Arvid är nu 83 år gammal men varje dag är han fullt sysselsatt i snickarverkstaden. Framförallt tillverkar han s. k. Harbo-stolar (stegestol), som under de senaste åren blivit en efterfrågad produkt. Själv säger Arvid Pettersson om sin nuvarande verksamhet: »Det är bara att ligga i och hålla på i snickarverkstan så länge man orkar.»

## NOTER

1. År 1965 var invånarantalet i Harbo 1 072. Förvärsarbetande var 434 och av dessa var 169 sysselsatta inom jordbruket. Sveriges officiella statistik. Folk- och bostadsräkningen 1965; IV, tab. 1, s. 126 f.

2. År 1865 var Harbos hela landareal 22 545 tunnland. Åker och annan odlad jord uppgick till 1 574 tunnland samt naturlig äng till 4 573 tunnland. Jorden var fördelad på 95 brukningsdelar och 94 jordtorp och andra jordlägenheter. Sammanlagt 97 av brukningsdelarna och torpen omfattade 4 tunnland odlad jord eller därunder och 87 över 4 till och med 40 tunnland. Bidrag till Sveriges officiella statistik. N) Jordbruk och boskapskötsel. 1865. Westmanlands län, s. 4.

År 1966 var socknens åkerareal 2 427 hektar samt kultiverad betesmark 117 hektar fördelat på 93 brukningsdelar. Av dessa var 73 i storlek mellan 2,1 och 30 hektar beträffande åkerarealen.

Sveriges officiella statistik. Jordbruksräkningen 1966, tab. 1, s. 105.

3. J. P. Martinelle, 1900, s. 105 f.

I jordbruksstatistiken för år 1865 omtalas beträffande Harbo laggkärlstillverkning, kolning och biskötsel som binäringar samt att plank och bräder avyttras. A. a. s. 15.

4. N. Ålenius, 1948, s. 53.

5. ULMA 16936, s. 4.

6. När sjösänkningen fullbordats hade i Harbo och Östervåla sammanlagt »... 38,692 · 21 kvadratref mark blivit förbättrad, och en landvinning af 3 858 · 40 kvadratref uppstått.» Kungl. Maj:ts Befallningshafvandes femårsberättelse 1876–80. Vestmanlands län, s. 5.

7. Denna del av uppsatsen bygger dels på uppteckningar gjorda av förf. vid intervjuer med J. A. Pettersson, ULMA 27637, dels på J. A. Petterssons skriftliga svar på frågor ställda av förf., ULMA 27638.

## KÄLLOR OCH LITTERATUR

Kungl. Maj:ts Befallningshafvandes femårsberättelse 1876–80. Vestmanlands län. Stockholm 1882.

Martinelle, J. P., En utnött folkskollärares anteckningar och minnen. Stockholm 1900.

Bidrag till Sveriges officiella statistik. N) Jordbruk och boskapsskötsel. 1865. Vestmanlands län. Stockholm 1867.

Sveriges officiella statistik. Folk och bostadsräkningen den 1 november 1965; IV. Stockholm 1967.

— Jordbruksräkningen 1966. Jordbruk och binärningar. Stockholm 1968.

ULMA 16936 Harbo sn, Uppland. Meddel. E. Törnberg f. 1881.

— 27637 Harbo sn, Uppland. Meddel. J. A. Pettersson f. 1886.

— 27638 Harbo sn, Uppland. Meddel. J. A. Pettersson f. 1886.

Ålenius, N., Hemslöjd i Harbo. Årsboken Uppland 1948, s. 52-67.

Denna uppsats utgör en del av en större uppsats, som framlades och ventilerades vid Seminariet för Nordisk och jämförande folklivsforskning vid Uppsala universitet våren 1968. Ytterligare material har insamlats sedan dess och det är förf:s avsikt att utvidga seminarieuppsatsen.

*Där ej annat anges foto författaren.*