

S:t Pers kyrka i Uppsala

Arkeologisk undersökning 1965-67

Av ULLA WALUKIEWICZ

»För stadens prydna och zjrat som andra dess bekväm och nytigheter» hette det i beslutet om ny stadsplan för Uppsala som 1643 fattades av drottning Kristinas förmyndarregering. Stadens bebyggelse fick till stor del rivas för att ge plats åt den nya stad med samma rektangulära kvarter och rätvinkliga gatunät som fortfarande är bestående i Uppsalas centrum.

Den gamla stadens utseende visade klart att staden successivt utvidgats. Den äldsta bebyggelsen var koncentrerad till Fyrisåns östra sida. Därifrån växte staden österut med radiellt utstrålade gränder så att långa och smala kvarter bildades. Den nya stadsplanen, däremot, lades ut rätvinkligt. Inom de nya kvarteren följde tomtgränserna dock i stor utsträckning den gamla medeltida stadsplanen och i många kvarter kan man fortfarande i tomtgränserna urskilja de gamla grändernas sträckning.

I början av 1960-talet inköptes hela kvarteret S:t Per av AB Vägförbättringar, som här skulle bygga ett nytt affärs- och kontorskomplex. Eftersom bebyggelsen i kvarteret var av kulturhistoriskt intresse, företogs en byggnadshistorisk undersökning, fotografering och uppmätning av byggnaderna. Men det var inte endast byggnaderna ovan mark som var intressanta. Man visste också att det i kvarteret fanns ruinrester av S:t Pers kyrka, omnämnd första gången år 1302. Vid provgrävningar år 1950 på gården till Dragarbrunnsgatan 29 hade delar av kyrkmurarna blottats. De slutliga arkeologiska undersökningarna ägde rum 1965-67 och bekostades av AB Vägförbättringar.

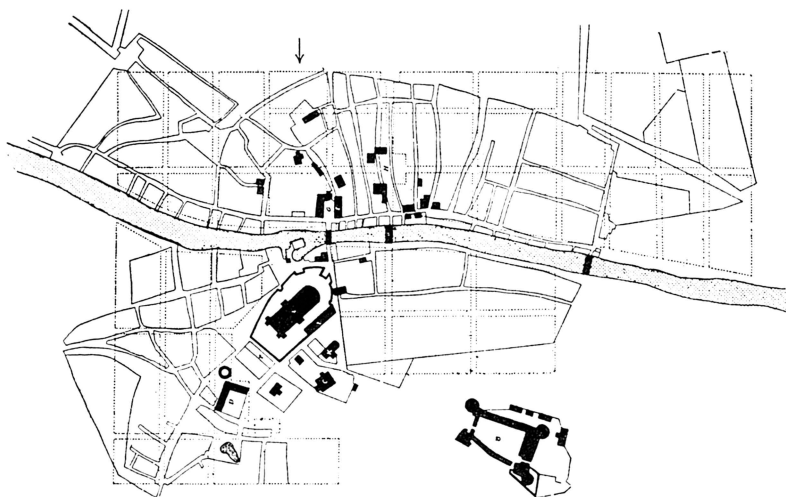


Bild 1. Stadsplaneregeringskartan av år 1643, renritad. Denna karta visar både det medeltida stadsnätet (heldragna linjer) och det nya (streckat). Det andra kvarteret från pilen räknat är kv. S:t Per.

I kvarteret S:t Per fanns två snedställda byggnader från den äldre stadsplanens tid. »Celsius observatorium», som ligger utmed Svartbäcksgatan, är ursprungligen ett senmedeltida hus med intressant planlösning. Det kan ha varit »själagård», dvs. ålderdomshem och sjukstuga i kyrklig regi. Efter ritningar av Carl Hårleman blev huset på 1740-talet ombyggt till observatorium åt professor Anders Celsius. Det observatorietorn, som då uppfördes på husets tak, revs i mitten av 1800-talet.¹

Två hopbyggda snedställda hus inne på gården i hörnet av Dragarbrunnsgatan och S:t Persgatan innehöll också delar i medeltida murverk. Huset närmast gatan innehöll murad källare och bottenvåning, det andra huset endast murad källare. Källarna var av parstugutyp och har troligen tillkommit på 1500-talet efter kyrkans rivning.

Vid planeringen av det nya kvarteret ansågs det angeläget, att det gamla kvarteret inte helt utplånades. Ett bevarande av antingen Celsius' observatorium eller S:t Pers kyrkoruin bedömde



Bild 2. Flygfoto över kv. S:t Per mot norr. Den snett stående byggnaden utmed gatan i bildens nedre del är Observatoriet. I kvarterets övre högra hörn de två öst-västligt orienterade husen på gården Dragarbrunnsgatan 29. Foto Manne Lind.

man som en kulturhistorisk nödvändighet. Med utgångspunkt från vad som i början av 60-talet var känt om observatoriet och kyrkoruinen, beslöts att observatoriet skulle bevaras, medan kyrkoruinen noggrant skulle undersökas och sedan borttagas.

Målsättningen för den arkeologiska utgrävningen var att fastställa S:t Pers kyrkas läge och ålder, kartlägga byggnader, kyrkogård, gator och bostadslämningar i närheten. Den omfattande utgrävningen krävde i stor utsträckning användning av moderna hjälpmedel såsom grävsropa och tryckluft.

Det utgrävda området har fotograferats från ett s. k. fototorn. Det är en stålörsställning på tre ben, med ett av benen förlängt till en ca 15 m lång mast. Kameran hissas upp till mastens topp, där den ligger an mot ett stabiliserande tornhuvud från vilket kameran hänger lodrätt, oberoende av mastens ställning. De lod-

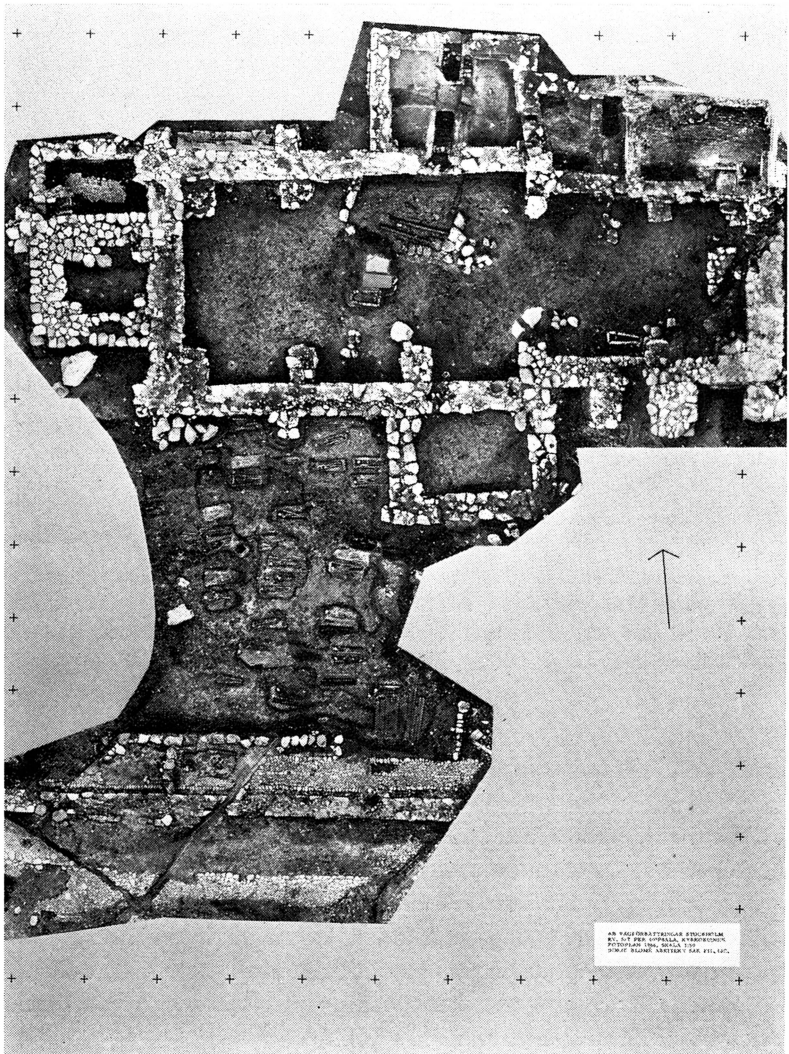


Bild 3. Fotoplan av S:t Pers kyrkoruin samt delar av kyrkogården och byggnadsrester. Sakristian är rummet i planens övre, högra hörn. Avståndet mellan kryssen är 4 m. Tornfoto och montage utförda av arkitekt SAR Börje Blomé.



Bild 4. Sakristian fr. söder. Porten t.v. leder till källare under den norra kapellsviten. Öppningen mitt i bilden är den sekundära porten till sakristian, den ursprungliga skyntar under den nuvarande (en tröskelsten under vänstra smygen) och något t.v. Fönstret t.h. är sentida. Foto Evert Skirgård.

rätt tagna fotografierna sammanställs därefter till en fotokarta, som ger en exakt bild av utgrävningsområdet.

Utgrävningen koncentrerades till områdena närmast kyrkoruinen. Grävmaskinen arbetade sig ned till den gamla kyrkogårdsnivån, som klart kunde urskiljas; här var en gräns mellan lera och kulturjord. Hela kyrkogårdsområdet undersöktes. Några byggnadslämningar äldre än kyrkan påträffades inte.

Kyrkan har ursprungligen varit enskeppig och från början bestått av långhus med smalare, rakslutet kor samt en sakristia. Kyrkans totala yttre längd, inklusive tornet, har varit 43 m, långhusets inre mått har varit $20 \times 11,5$ m; korets $11,5 \times 9$ m. Kyrkan har vid flera tillfällen utvidgats. Ett transept i form av en korsarm på norra resp. södra sidan har tillfogats, ett torn har uppförts vid västgaveln och kyrkan har försetts med valv.



Bild 5. Sakristian fr. NO (från nuv. hotell Rullan). Fönstret i östväggen låg strax ovanför nuvarande gatunivån — den ursprungliga marknivån låg ca 1 m lägre i denna del av kvarteret. J:son foto.

Grävningen påbörjades vid kyrkans södra mur och utvidgades sedan åt väster. När västmuren frilagts så mycket att kyrkans bredd kunde avgöras, visade sig de snedställda husen, Dragarbrunnsgatan 29, vila på kyrkans grundmurar, närmare bestämt kapellsviten på kyrkans norra sida. Denna omfattade sakristia och korsarm samt mellan dem ett mindre utrymme med okänd användning.

Sakristian, som var helt bevarad i det östligaste husets bottenvåning, hade en sentida ingång från koret. En flat tröskelsten under den nuvarande dörren och en igensättning vid sidan av densamma visade den ursprungliga portens läge. Sakristians inre utgjordes av ett tunnvälvat rum med vitputsade väggar. När put-sen avlägsnades påträffades i östväggen ett igensatt fönster i gotisk stil (spetsbågestil). Fönstret var ca 35 cm brett och ca 1 m



Bild 6. Fönstret i sakristians östvägg. Utsidan. J:son foto.

högt och byggt i tegel. Golvet i sakristian var inte det ursprungliga; det har förmodligen omlagts i samband med att den underliggande källaren byggdes.

När den norra korsarmen grävdes ut, påträffades en hel del tegelstenar med målad puts. Färgerna var anmärkningsvärt väl bevarade. Detta gäller särskilt rött och gult, dvs. de färger som mörknat mest i de kyrkor, som har medeltida målningar kvar. Mycket av murverket hade också bevarats. Väggarna reste sig

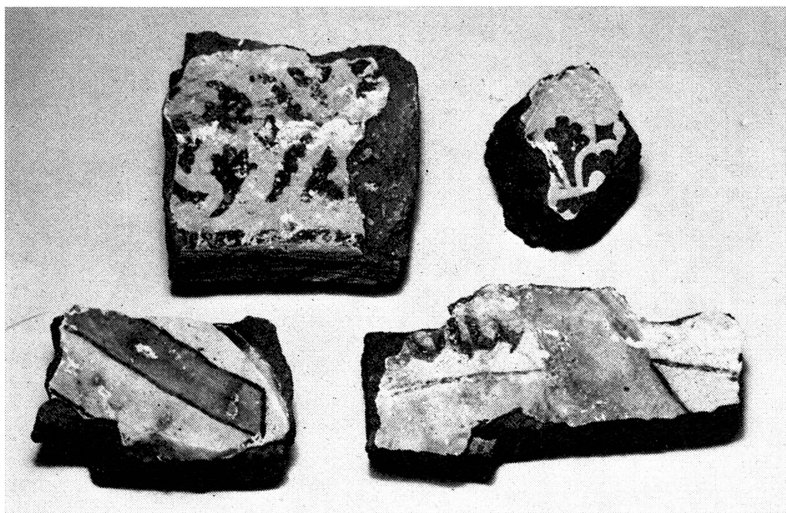


Bild 7. Tegelstenar med bevarad målad puts från norra korsarmen. Obs. textfragmentet på en av stenarna. Foto Sven Österberg.

ungefär en halv meter ovan golvnivå och på dessa var putsen delvis kvar. I hörnen fanns knektar med rätvinkliga ribbprofiler. Även de var täckta av puts. Färgen på denna var ljus gul, utan spår av dekor. Dekoren torde ha funnits högre upp på väggarna samt i valvet. Golvet har här, liksom i sakristian, rivits upp vid uppförandet av de underliggande källarna. Det är dock klart att valvet i korsarmen raserats först i ett senare skede, eftersom så mycket av väggmaterialet fanns kvar som fyllning ovan källarvalven.

Av murverken i kyrkans övriga delar återstod endast de underjordiska fundamenten, bestående av skalmurar i skiftlagd, oarbetad gråsten, med en kärna av mindre stenar i bruk. Murfundamenten har varit mycket kraftiga, varierande mellan 1,5 och 2 m.

Den södra korsarmen var starkt raserad men bör ha varit utförd på samma sätt som den norra.

Långhuset har haft tre valvtravéer och koret två. Valven vilade

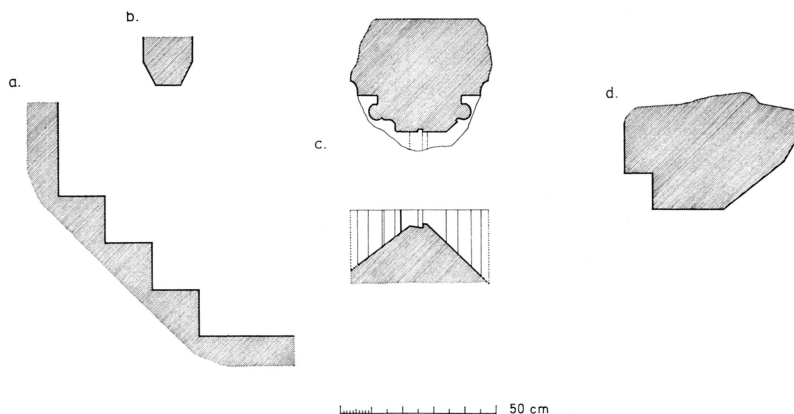


Bild 8. a. hörnknekt i norra korsarmen, b. profiltegel (ribba) från norra korsarmen, c. fönsterprofilsten, plan och elevation, d. profilerad sten, funnen norr om kyrkan, plan. Ritn. Lars Gezelius.

på pilastrar eller kraftiga knektar längs innerväggarna. Mot knektarna svarade strävpelare på utsidan. Knektar och strävor har dock inte stått exakt mitt emot varandra utan varit något förskjutna. Av strävpelarna var den vid södra kormuren mycket kraftig (muren förefaller på denna punkt vara något vekare) och en extra strävpelare har tillfogats här. Medan strävpelarna i kyrkans hörn var ursprungliga, förefaller de övriga i allmänhet ha tillkommit när valven slogs. En ursprungligen snedställd strävpelare i korets sydöstra hörn har senare ersatts med en vinkelrätt mot sydturen stående sträva.

Det fundament för valvknekt som varit belägen i långhuset vid norra korsarmen har rivits bort. Detta kan ha skett när en nedgång till källaren byggdes eller, vilket är troligare, vid tillkomsten av en stensatt grund med stockar inne i långhuset. Grunden härrör från tiden efter 1643.

Det tillbyggda tornet vid västgaveln hade kallmurad grund, dvs. murbruk saknades. Här har antagligen den klocka hängt som J. H. Rhezelius år 1635 omtalar i sin resebeskrivning av uppländska kyrkor och som då fanns i Österlövsta kyrka. För-

samlingen där hade bytt till sig den från S:t Per kyrka. Den hade inskriften: »Hoc opus completum est in honorem sanctorum Petri Annae. Anno 1525». (Detta arbete är fullbordat till de heliga Petrus' [och] Annas ära. År 1525)². Klockan är sedan länge försvunnen. Vid tornets norra sida har en mindre tillbyggnad gjorts. När detta har skett är osäkert. Golvet, som var lagt med kullerstenar, låg betydligt under kyrkans golvnivå. Rummet innehöll en kistgrav i ena hörnet.

Med undantag för sakristian vet man inte vare sig hur kyrkans fönster sett ut eller var de varit placerade. Allt som finns är ett lösfynd, ett fragment av en fönsterprofil i kalksten. Det fanns inte heller några som helst tecken på var ingången eller de ev. ingångarna befunnit sig. Troligen har ingången varit i väster. Kyrkogården var fortfarande i bruk efter kyrkans rivning fram till den nya stadsplanens tillkomst. På stadsplaneregleringskartan av år 1643, som visar den nya stadsplanen utlagd över den medeltida, kan man i kvarteret S:t Per urskilja observatoriebyggnaden och de snedställda husen. Även kyrkogården är markerad. Kyrkogården fortsätter ut i Dragarbrunnsgatan och S:t Persgatan.

Utgrävningen har visat att kyrkogården begränsats i söder av en bogårdsmur, byggd av gråsten. Den var raserad och kvarstod endast till ett skift över dåvarande marknivån. Muren sträckte sig under S:t Persgatan och in under nuvarande Pingstkyrkan. Där fanns rester av en tegelklädd port. Hur långt muren sträckt sig åt båda hållen är osäkert. Den har inte påträffats runt kyrkogården i övrigt. I väster begränsades kyrkogården av några byggnader. En av dem hade tvårummig källarvåning, varav det ena rummet var fragmentariskt bevarat.

Kyrkogårdens utsträckning kan anges någorlunda exakt, eftersom så gott som hela det område, som anges på 1643 års karta, tagits i anspråk för begravingar. Dock synes kyrkogården ha omfattat även ett område öster om kyrkan, vilket ej är medtaget på 1600-talskartan (jämför planerna bilderna 2 och 9).

Kistbegravingar konstaterades huvudsakligen under kyrkgolvet och söder om kyrkan. Dock har kistor tidigare påträffats även på kyrkans norra sida.

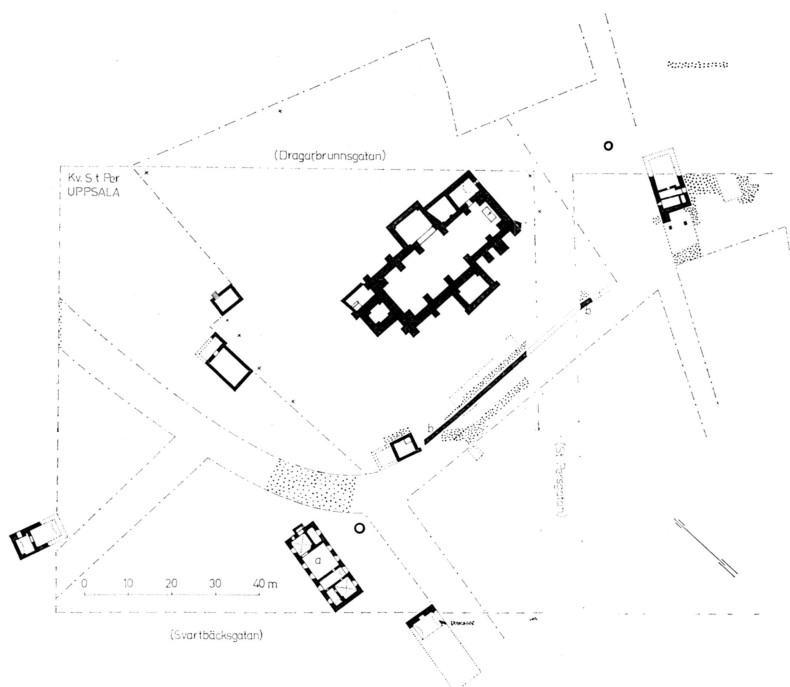


Bild 9. Kv. S:t Per efter utgrävning. Genom att gator och begravingar påträffats på viktiga punkter, så har mycket säkra rekonstruktioner kunnat göras. Formen på kyrkogården är densamma som på 1643 års karta, endast läget är något förskjutet. Detta gäller även gatorna.

I kvarterets övre högra hörn S:t Pers kyrka, i den nedre delen Observatoriet. Uppmätning: L. Gezelius – U. Walukiewicz.

En del skelett påträffades under södra kormuren. De låg i kistor orienterade i öst-västlig riktning. Begravingarna har inte skett samtidigt, då en del kistor är skadade av senare gravar. Tydligen har begravningsplatsen varit i bruk innan kyrkan byggdes (koret är som ovan nämnts ursprungligt).

Söder om kyrkogården påträffades en gata parallellt med bogårdsmuren. Utmed denna fanns grunder till åtskilliga bostadshus. Gatan fortsatte mot observatoriet och svängde där av mot nordväst. Längs gatan vid observatoriet, på den sida som vette



Bild 10. Tappkran med vred. Foto Sven Österberg.

mot kyrkan, upptäcktes rester av ett nedbrunnet hus. Det innehöll en mängd småföremål från senare medeltid och 1500-tal, men även några 1600-talsföremål.

De flesta vid utgrävningen gjorda fynden var av husgerådskarakter, som t. ex fingerborgar, nålar, knivar, keramikrester osv. Även många silvermynt påträffades. De äldsta mynten var från 1300-talet. Ett litet urval av fynden härifrån samt några fynd från kvarteret i övrigt visas på de följande sidorna.

Inte mycket är tidigare känt om S:t Pers kyrka. Den omnämns skriftligt för första gången år 1302 i ett testamente: »... *Item Ecclesie beati Petri, vnam marcham denar ...*» (... och likaså till S:t Pers kyrka en mark penningar ...)³. I fortsättningen förekommer kyrkans namn endast sporadiskt i handskrifterna. Några handlingar rörande själva kyrkan finns inte.

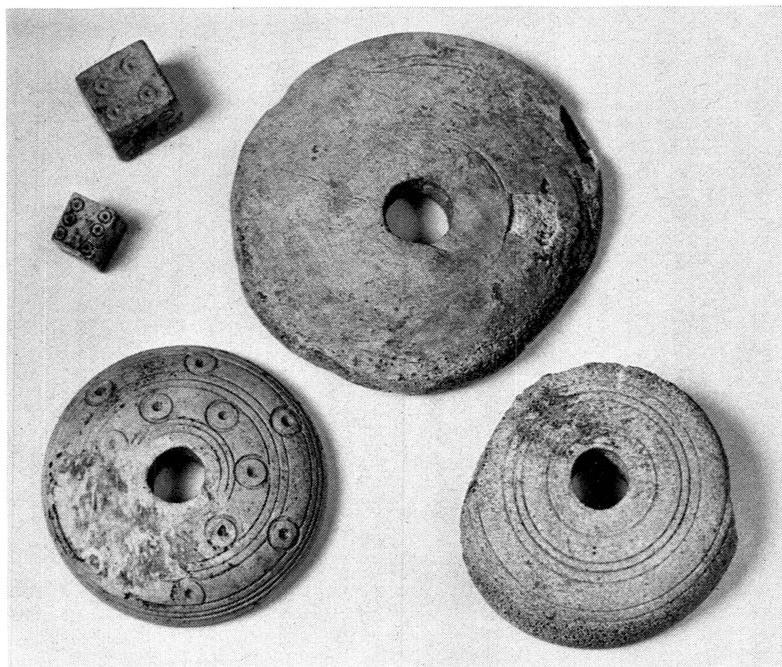


Bild 11. Spelbrickor och tärningar av ben och horn. Foto Sven Österberg.

Några av kyrkoherdarna i S:t Per är kända. Årtalen inom parentes anger de år då de omnämns.⁴

Henrik Puke (1339)

Nicolaus Laurentii (1432)

Johannes Torvasti (1336, 1368, 1377)

Petrus Laurentii (1459, 1461)

Johannes Thyrkilli (1381, 1388)

Herr Greger (1534)

Om Petrus Laurentii vet man att hans gravsten funnits i domkyrkan, dit den kanske flyttats från S:t Per. Inskriften lyder: HIC. IACET. HONŌBIL. V. DÑS. PETRVS. LAVRENCII. QDĀ. CVRATIVS. AD. SANCTAM. PETRI. Q. O'. AÑO. DNI. M. CD. LXI. V. KL. IVLII.

»Här ligger hedervärd man herr Peter Larsson, fordom kyrkoherde vid sankt Peder, vilken dog Herrens år 1461 den 27 juni».⁵

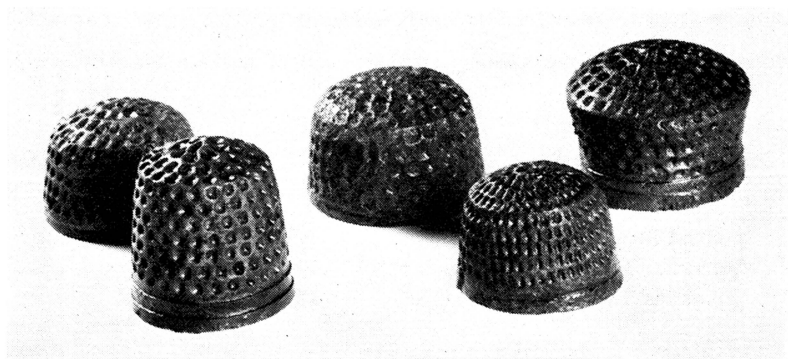
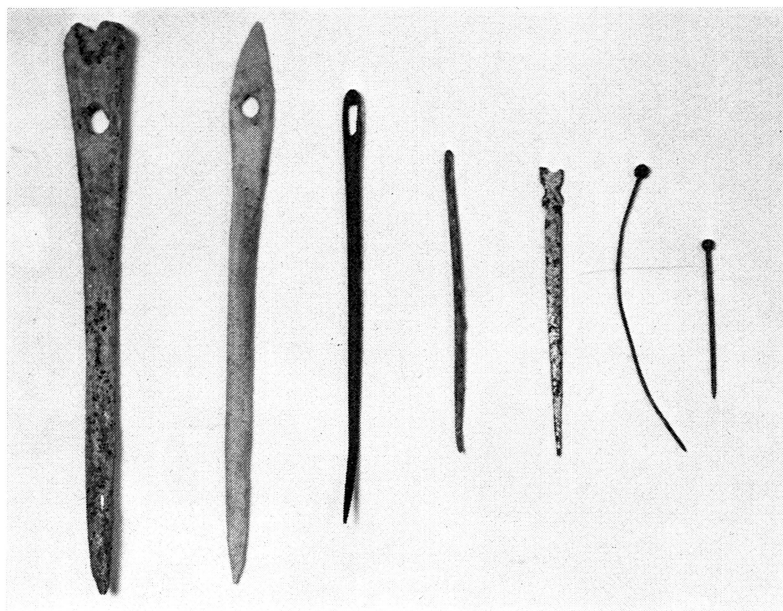


Bild 12, 13. Olika typer av nålar och fingerborgar. Foto Sven Österberg.

Bild 14. Gravsten påträffad i långhuset. Foto Ulla Walukiewicz.





Blid 15. Medeltida kruka av blyglaserat rödgods med olivgrön glasyr. Foto Sven Österberg.

1473 brann stora delar av Uppsalas bebyggelse ned och kyrkan skadades svårt. 70 år senare, 1543, härjades staden och dess kyrkor åter av brand. Gustav Vasa, vilken behövde byggnadsmaterial till sina befästningar, försummade inte tillfället att besluta om kyrkans rivning. I räkenskaperna kan man läsa: *»Item till murbrytning påå sancte Peders kirkio och Staffan Hendricksons huss, testligest till tegell åckningh ifrån Sancte Peders kirkia och klostrett-Skatte Dagzwercke 108»*. Dessutom lade kungen beslag på en del inventarier.⁶

Två gravstenar som påträffades vid utgrävningen i långhusets mitt hade årtalen 1567 och 1581. Dessa årtal visar klart att kyrko-

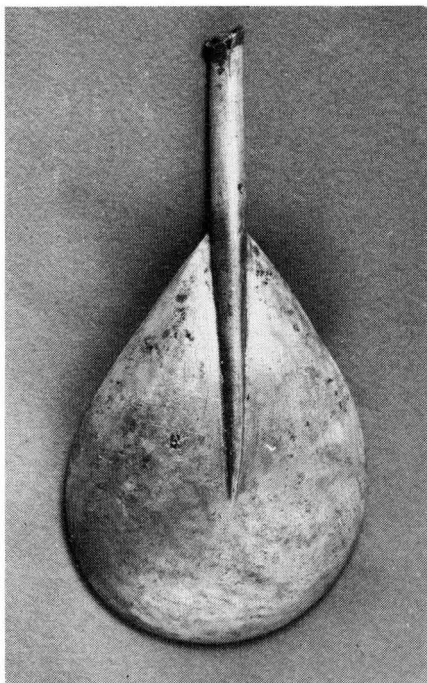


Bild 16. Silversked (baksidan) med drag av både renässans och barock. Renässansdrag är det päronformade skedbladet, det runda skaftet och den in-graverade dekoren i skedbladet. Under barocken var skedblad och skaft sammanlödda med skaftet utdraget i en spetsig del under skedbladet, s.k. »rättsvans». Skeden är ett tidigt exemplar av rättsvanssked från 1600-talets senare del. Foto Sven Österberg.

gården har använts efter kyrkans rivning (1544-45). Detta understryks ytterligare av att gravar påträffats bland rivningsrester. På den bäst bevarade av de två gravstenarna står:

PER HVB̄ H B L D
GVD DERRAS
SIEL NÅDE

Per (högvällboren) Hustru B . . . L . . . Dotter
Gud (vare) deras
själ nådig

ANO DNI
1 5 6 7

Anno Domini (= Herrens År)
1 5 6 7



Bild 17. Fajansfat med blå dekor mot vit botten. Diameter 20 cm. Foto Sven Österberg.

I en sköld är ett bomärke, omgivet av bokstäverna P och O (Pers initialer?). På den bredvidliggande stenen stod:

HÄR LIGGER BEGRAFEN
S CHRISTOFER PERSON
HVILKEN I GVIDI AFSOM-
NADE THEN 17 MAII
ANNO DOMINI 1581

Flera byggnadsdetaljer har framkommit vid undersökningen som tyder på att S:t Pers kyrka byggts vid 1200-talets slut. Tegel i murkärnan visar, att kyrkan inte kan vara äldre än från 1200-talets mitt. (Tegelarkitekturen gjorde sitt intåg i Mälardalen på 1240-talet.) Exempel på gotiska byggnadsdetaljer (gotik i Mälardalen från 1240-talet till 1500-talets början) är fönstret i sakristian och fönsterprofilen i kalksten. Till höggotiken (1200-talets sista fjärdedel till 1350-talet) hör den snedställda strävpelaren i korets sydöstra hörn och den utgör en bakre gräns för kyrkans tillkomst.⁷ I koret och långhuset påträffades ett par föremål som är äldre än själva kyrkan, nämligen ett runbleck och två runstensfragment.⁸

Den medeltida bebyggelsen öster om ån var till stor del dömd till undergång 1643. I den nya stad, som i våra dagar växer upp, omdanas ofta hela kvarter eller stora delar därav samtidigt. Av det gamla kvarteret S:t Per kommer endast observatoriet att kvarstå. Det har då två gånger överlevt en radikal omvandling av staden Uppsala.

NOTER

1. Sundquist, Nils. Gamla observatoriet och »S:t Pers kyrka». *Upplands Fornminnesförenings Tidskrift* XLV, Uppsala 1935-37, s. 57 f.
Sundquist, Nils. Själagården i Uppsala. *Upsala Nya Tidning*. Julnummer 1944. s. 10 f.
2. Rhezelius, J. H. *Monumenta Uplandica*. I *Upplands Fornminnesförenings Tidskrift* VII: 2, Uppsala 1915-17, s. 82.
3. Sundquist, Nils. *Uppsala stads historia I. Östra Aros*. Uppsala 1953, s. 244. *Diplomatorium Suecanum* 2, n. 1373, 1454, 1467, 1605.
4. Ljung, Sven. *Uppsala stads historia II. Uppsala under yngre medeltid och Vasatid*. Uppsala 1954, s. 401.
5. Gardell, Sölve. *Gravmonument från Sveriges medeltid I*. Göteborg 1937, s. 383 (nr 446).
6. Hahr August. *Uppsala forna ärkebiskopsborg*. *Upplands Fornminnesförenings Tidskrift* XLIII, Uppsala 1929, s. 152.
Ljung, Sven. *Uppsala stads historia II. Uppsala under yngre medeltid och Vasatid*, Uppsala 1954. s. 248.
7. Enligt muntligt meddelande av fil. dr Nils Sundquist.
8. Svärdröm, Elisabeth. *Runblecket från Östra Aros*. *Uppland* 1969, s. 31 f.