

Övre Slottsgatan i Uppsala

Av OLA EHN

»Övre Slottsgatan» i Uppsala har idag blivit ett begrepp, ett begrepp som inte bara står för en kulturhistoriskt värdefull miljö, utan också för bevarandet av den. Den miljö det gäller är gårdarna längs Övre Slottsgatan mellan S:t Olofsgatan i söder och Skolgatan i norr.

Första gången tanken på att bevara miljön kring Övre Slottsgatans norra del på allvar fördes fram var i 1957 års generalplan för Uppsala, sedan dåvarande landsantikvarien i Uppsala 1956 föreslagit att området skulle bli ett s. k. kulturresevat. 1962 framlades ett förslag till stadsplan enligt denna förutsättning. Den av Uppsala stadsfullmäktige tillsatta kulturminneskommittén biträdde förslaget i sin utredning 1964. Föreningen Vårda Uppsala har i sin tur ägnat denna miljö stor uppmärksamhet och lät på 1960-talet utföra en utredning av bebyggelsens tekniska tillstånd.

Idag tycks de flesta vara ense om att vilja ha kvar miljön kring Övre Slottsgatan. Men hur? Efter vilka principer?

Vad är det för sorts hus och gårdar, som bildar miljön kring Övre Slottsgatan? Vari ligger deras kulturhistoriska värde? Det är detta denna uppsats vill ge klarhet i.

Den aktuella miljön vid Övre Slottsgatan står i stort sett oförändrad sedan slutet av 1800-talet. De olika gårds- och gatumiljöerna, så som de ter sig idag, utgör prov på hur man under 1800-talet kunde utforma stadsmiljön. Förändringar har också företagits under 1900-talet, men dessa kan mer betraktas som rena underhållsåtgärder än som uttryck för några estetiska ambitioner. Det är därför miljöns utveckling under 1800-talet fram till århundradets slut som i första hand skall behandlas.



Bild 1. Övre Slottsgatan från korsningen av S:t Olofsgatan mot norr. Närmast till höger fastigheten nr 9 i kvarteret Rosenberg, under större delen av 1800-talet en utpräglad bostadsgård, senare handels- och hantverkargård. Jfr bild I. Foto Studio CarlJohan 1969.

De olika fastigheterna anges med de tomtnummer som gällde under 1700- och 1800-talen. Där nya nummer tillkommit under 1900-talet anges dessa inom parentes.

I slutet av uppsatsen finns en separat del, som i katalogform ger data om de nuvarande husen och gårdarna.

För att rätt förstå Övre Slottsgatans karaktär är det nödvändigt att se hur Uppsala-miljön i sin helhet tedde sig under 1800-talet. Därför skall denna kortfattat beröras.

Uppsalas bebyggelse höll sig ännu i början av 1800-talet inom de gränser för själva stadskärnan, som uppdrogs vid den stora stadsplaneregleringen på 1600-talet, då staden erhöll sin rektangulära rutnätsplan. Flera kvarter och tomter inom denna stadsrektangel var fortfarande obebyggda i mitten på 1800-talet. Det var först under århundradets senare hälft som man på allvar



Bild 2. Kvarteret Hörnet från korsningen av Övre Slottsgatan och S:t Johannesgatan. Den långa ljusa längan, på tomt nr 1, 2 o 17 (18), fick sin nuvarande omfattning på 1840-talet genom sammanslagning av flera huskroppar. Reveteringen tillkom på 1860-talet. Foto Studio CarlJohan 1969.

behövde utnyttja åker- och ängsmarker utanför de gamla tullgränserna för nybebyggelse.

Vid studium av Uppsalas sociala struktur, stadens s. k. folk-kropp, under 1800-talets förra hälft framgår ganska klart att de båda stadsdelarna på östra sidan om Fyrisån, Kungsängen och Svartbäcken, till övervägande delen beboddes och nyttjades av handelsmän och hantverkare, medan stadsdelen på den västra sidan, Fjärdingen, dominerades av akademiska, kyrkliga och andra ämbetsmäns gårdar. Till Fjärdingens särart bidrog också att där låg, liksom idag, de flesta av stadens akademiska och kyrkliga institutioner. Därmed får man inte dra gränsen alltför kategoriskt längs ån mellan en borgarstad i öster och en kyrko- och universitetsstad i väster. Flera höga ämbetsmän bodde på östra sidan om ån och flera handelsmän och hantverkare i Fjärdingen. Det s. k. småfolket, såsom drängar, vaktare, pigor, fattiga



Bild 3. Tomt nr 1, 2 o 17 (18) i kvarteret Hörnet. Gårdsinteriör mot norr. Till höger bostadslängan utefter Övre Slottsgatan och till vänster bostadshus av sten från 1928. Foto Studio CarlJohan 1969.

änkor etc., var, grovt uppskattat, ganska jämnt fördelat på båda sidorna om ån.

Den sociala grupperingen avspeglade sig märkbart i den yttre miljön. De olika yrkena och de skilda sociala förhållandena satte olika prägel. Liksom i de flesta övriga svenska städer av medelstorlek förekom under det förindustriella skedet fyra huvudgrupper av stadsgårdar, om man bortser från de offentliga institutionerna. Det var handelsgården, hantverkargården, ämbetsmannagården och den lilla småfolksgården. I en stad som Uppsala med domkyrka, universitet och länsstyrelse var det naturligt med många ämbetsmannagårdar. Det stora antalet offentliga institutioner i staden krävde en hel del tjänstefolk, såsom t. ex. slotts- och akademivaktdrängar, vilket i sin tur gav upphov till jämförelsevis många gårdar av småfolkskaraktär.



Bild 4. Ett hörn av trädgården på tomt nr 15 o 16 (21) i kvarteret Hörnet. Trädgården är idag den enda bevarade av de många småträdgårdar, som en gång fanns inne på tomterna längs Övre Slottsgatan. Foto Studio CarlJohan 1969.

Handelsmannens och hantverkarens gård var till sin huvudkaraktär sluten, i regel helt kringbyggd. Utrymmena i fastigheten skulle tjäna både som bostad och som arbetsplats. Handelsmannen behövde affärslokal och stora lagerutrymmen, hantverkaren lokaler för sitt hantverk. Därtill var framför allt hantverkaren ännu under 1800-talets förra hälft i stor utsträckning helt be-



Bild 5. Övre Slottsgatans norra del i slutningen ner mot Skolgatan. Tre- och fyra våningshusen vid Skolgatan uppfördes under 1880-talets intensiva nybyggnadsskede. Foto Studio CarlJohan 1969.

roende av åkerbruk och boskapsskötsel för sin inkomst. Detta fordrade omfattande utrymmen för bl. a. kor, hästar, svin, höns, foder osv. Bebyggelsen på de här gårdarna utgjordes således till största delen av ekonomiutrymmen. Ämbetsmannagården däremot var en renodlad bostadsgård, även om man också här behövde t. ex. stall, fähus för de egna behoven. Boendet dominerade gårdsanläggningen, som ofta också var mer spatiöst planerad och gav rum över för parkliknande trädgårdar.

Naturligtvis var tomternas form och storlek avgörande för gårdens planering. Och med det ovanligt oregelbundna tomtsystem, som Uppsala alltid haft, är det svårt att dela upp alla gårdar i olika typer. Vidare fanns variationer inom de olika gårdstyperna beroende på ägarens ekonomiska ställning och arten av den rörelse som bedrevs på gården. En guldsmed t. ex. behövde



Bild 6. Kvarteret S:t Niklas från nordväst. Vid backkrönet i hörnet av Övre Slottsgatan och Svartmangatan ligger fastigheten nr 4, den s.k. Rackarnäbben, med äldsta delar möjligen från 1600-talet. Foto Anna-Märta Berg 1936. Upplands fornminnesförening (UFF).

ju inte lika mycket utrymmen för sitt hantverk som exempelvis en garvare. En förmögen professor kunde tillåta sig en högre kvalitet i bygghuset än t. ex. en enkel skrivare osv. Det var heller inte ovanligt att en gård kunde växla huvudfunktion, t. ex. från hantverk till handel eller från boende till hantverk.

Uppsalas många höga ämbetsmän hade krav på representation, vilket gav ämbetsmannagårdarna en mer anspråksfull planering och arkitektonisk resning än de, med några få undantag, enklare borgargårdarna. Ännu under 1820-talet märker man i Uppsala tydligt denna skillnad mellan ämbetsmannagården och den förmögnare borgarens gård å ena sidan och de stora flertalet hantverks- och handelsgårdar å den andra.

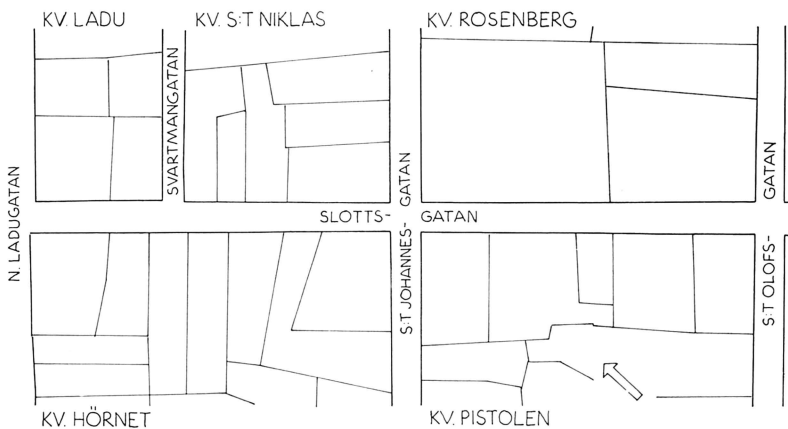


Bild 7. Tomtindelningen längs Övre Slottsgatans norra del 1702 enligt inspektoren Lars Hoffstedts General Planta.

Den fjärde typen av stadsgård var också en bostadsgård, fastän väsentligt mindre och torftigare än ämbetsmannagården. Det var den s. k. småfolksgården, där de inneboende, av arbetarklassen, inte utövade sina arbeten. Detta skedde istället hos någon handelsman, hantverkare, ämbetsman eller på någon institution. Denna typ av gård förekom som tidigare antytts på båda sidorna om ån, men var särskilt vanlig på de tomter och kvarter, som låg i ytterkanterna av staden och nära de gamla tullgatorna, t. ex. kvarteren Hörnet, Ladu och S:t Niklas i Fjärdingen.

Låt oss så titta närmare på gårdarna längs Övre Slottsgatan mellan S:t Olofsgatan och Skolgatan. Vad gäller den sociala strukturen här under 1800-talets förra hälft framgår vid studium av husförhörlängder och tillgängliga gårdsbeskrivningar, att det här fanns till övervägande delen bostadsgårdar, dels större och anspråksfullare ämbetsmannagårdar, dels mindre och torftigare småfolksgårdar. Enstaka hantverkargårdar förekom, men rena handelsgårdar saknades. Det var alltså en ganska renodlad bostadsmiljö. Det kan tilläggas, att övriga gårdar i de aktuella kvarteren i huvudsak uppvisade samma struktur. Tre gårdar kan

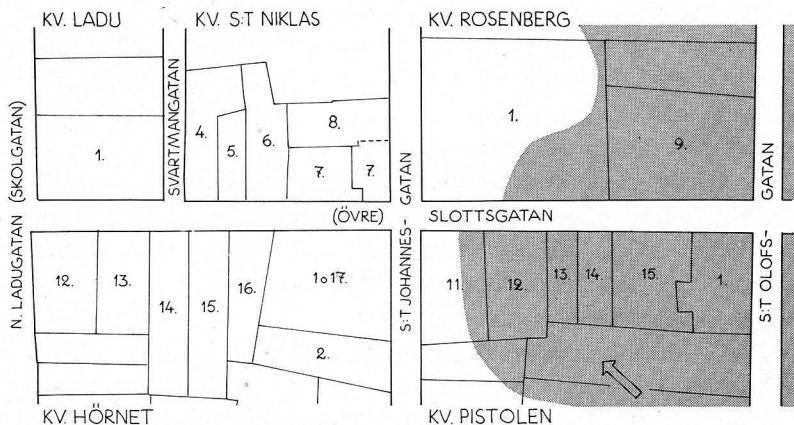


Bild 8. Tomtindelningen längs Övre Slottsgatans norra del 1809. Karta upp-
rättad med ledning av överdirektören F. W. Ridderbjelkes stadsplan från
1809 för vissa delar av Fjärdingen och därmed samtida fastemätningar. De
mörka partierna anger områden som skadats vid den stora branden i Fjär-
dingen 18 juni 1809.

karaktiseras som ämbetsmannagårdar. Gården nr 9 i kvarteret Rosenberg, i hörnet av Övre Slottsgatan och S:t Olofsgatan, ägdes och beboddes från 1810-talet och ett sextiotal år framåt av landsfiskalen och kronolänsmannen Eric Brundin och dennes efterlevande. Bostadsbebyggelsen utgjordes av en huvudbyggnad för familjen Brundin samt två andra bostadshus med lägenheter för uthyrning. I övrigt fanns stall, fähus, svinhus och bodar. Eventuellt en liten trädgård i tomtens västra hörn.

Den andra ämbetsmannagården låg i kvarteret Hörnet med tomtnr 1, 2 o 17 (18) vid Övre Slottsgatan och S:t Johannesgatan. Gården ägdes och beboddes under 1800-talets tre första decennier av professorn i botanik Adam Afzélius. Efter dennes död 1837 övergick gården i andra händer, men hans efterlevande bodde länge kvar i gården. Efter ett par stora om- och tillbyggnader på 1840-talet kom fastigheten att rymma en ny affärslokal samt att hysa flera familjer, däribland en handlare och en slaktare med familjer och tjänstefolk.

Den tredje ämbetsmannagården var något mindre än de två andra och låg på tomt nr 6 i kvarteret S:t Niklas. Den ägdes och beboddes i början av århundradet av en stadsfiskal C. A. Ekström och senare under flera decennier av kommissionslantmätare Eric Norén och dennes familj.

En fjärde gård, kvarteret Rosenberg nr 1, kan, trots att den ända från 1810 och framåt ägdes och beboddes av en hantverkare och hans hushåll, till sitt yttre betecknas som en typisk ämbetsmannagård. Den behöll den form den fått, då den under 1600- och 1700-talen beboddes av professorer.

Tre hantverkargårdar fanns inom området, nämligen nr 11 och nr 15 i kvarteret Pistolen samt nr 15 o 16 (21) i kvarteret Hörnet. Därtill kommer den nyssnämnda gården nr 1 i kvarteret Rosenberg. Men hantverket som bedrevs i gårdarna krävde inte några större utrymmen. I den förstnämnda bodde och verkade i början av 1800-talet en skomakare, senare en snickare. Den andra gården ägdes och beboddes av olika snickare. I den tredje bodde en kortare tid en bokbindare. Annars var denna gård under 1800-talets första hälft en bostadsgård för småfolk.

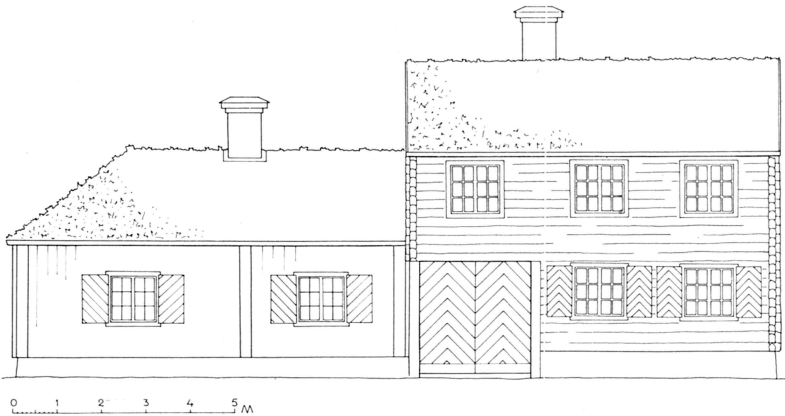
De övriga gårdarna kan närmast kallas småfolksgårdar. Här bodde bl. a. ringare, vaktdrängar, vaktmästare, timmermän, postiljoner, avskedade soldater, betesvaktare, brandvakter, gesäller och ett mycket stort antal änkor.

Många av gårdarna beboddes av två eller flera familjer, inte alltid av ägaren själv utan ofta endast av hyresgäster. Dessa tillhörde i huvudsak det s. k. småfolket. Dessutom torde en del studenter ha hyrt rum inom området.

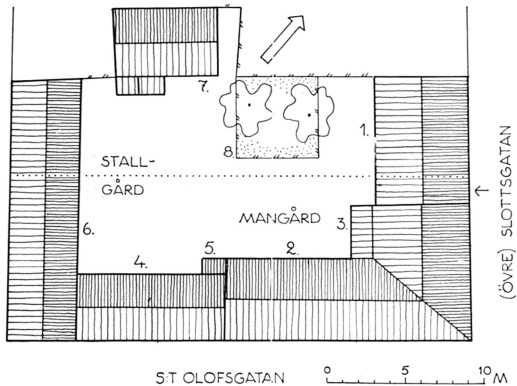
Tomtindelningen på det aktuella området visar mycket ålderdomliga drag. Vid början av 1800-talet hade tomterna genomgått relativt få förändringar sedan Lars Hoffstedt karterade staden 1702. Jämför bilderna 7 och 8. Några av 1600-talets tomter är f. ö. oförändrade idag: tomterna nr 1 och nr 9 i kvarteret Rosenberg, nr 4, nr 5 och nr 6 i kvarteret S:t Niklas samt nr 14 i kvarteret Hörnet. I alla de andra tomtgränserna kan man i större eller mindre grad urskilja spår av 1600-talets tomtformer.



Bild I. Kamphavstorg vid korsningen av Övre Slottsgatan och S:t Olofsgatan 1856. Från vänster vaktmästare Wibergs gård i kvarteret Kamphavet, Fattighuset i kvarteret Pistolen, »Brundisium» i kvarteret Rosenberg och C. Åbergs trädgård. I mitten Kamphavsbrunnen. Minnesteckning av Erica Österlund. Upplandsmuseet.



Bilderna 9 och 10. Sockerbagaränkan Nymans fastighet nr 1 i kvarteret Pistolén i hörnet av Övre Slottsgatan och S:t Olofsgatan. Rekonstruktioner av förf. med ledning av en brandförsäkringsvärdering från 1799, som ger detaljerade uppgifter om husens mått, material, disposition m. m. Den övre bilden visar fasaden mot Övre Slottsgatan med rödfärgade väggar och torvtak. Den nedre bilden visar hur de olika byggnaderna grupperade sig på tomten. 1 = bostadshus av trä i två våningar med torvtak, uppfört 1799; 2 = bostadshus av trä i en våning, panelat och torvtäckt; 3 = förstuga med två »Colonner af trä med gammalt Bildhuggeriarbete»; 4 = timmerbyggnad med bräd-tak, inredd till bryggghus och mangelbod; 5 = bod; 6 = timmerbyggnad med torvtak, inredd till vishusbod, stall, vedbod m. m.; 7 = timmerbyggnad med torvtak, inredd till fähus och svinhus samt tillbyggt med skjul och avträdes-hus; 8 = trädgårdstäppa med spjälstaket runt om. Den prickade linjen tvärs över tomten markerar gårdsfasaden på den nuvarande stenbyggnaden i hörnet av Övre Slottsgatan och S:t Olofsgatan.



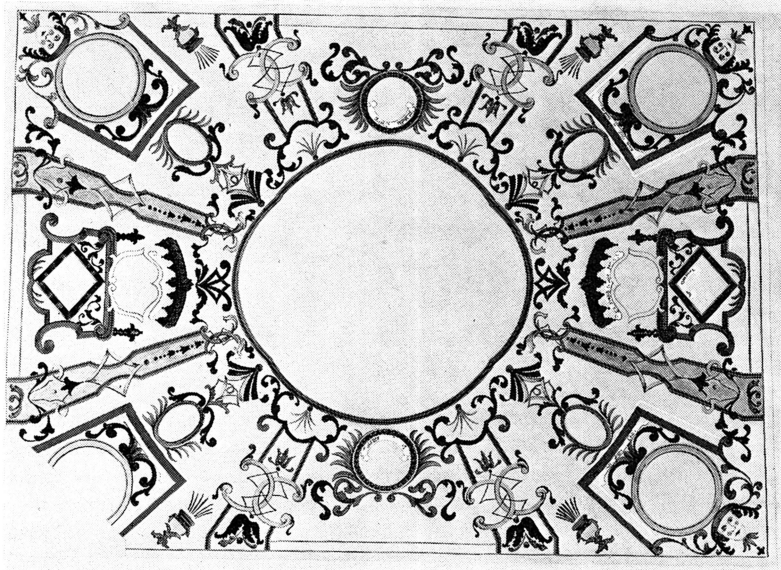


Bild 11. Dekorerat tak från omkr. 1700 i gamla huvudbyggnaden på tomt nr 1 i kvarteret Rosenberg. Uppmätning 1939. Efter Nils Sundquist.

Den 18 juni 1809 drabbades stora delar av Fjärdingen av en svår brand, som bl. a. ödelade större delen av bebyggelsen på de aktuella tomterna i kvarteren Rosenberg och Pistolen, bild 8. Endast några byggnader vid S:t Johannesgatan skonades. Bebyggelsen som förstördes är ganska okänd. Det man vet är att husen var uppförda av trä och att de flesta taken var täckta med torv. Hur en sådan avbrunnen gård kunde se ut berättar en detaljerad brandförsäkringsvärdering från 1799. Det gäller sockerbagaränkan Maja Stina Nymans gård nr 1 i kvarteret Pistolen i hörnet av Övre Slottsgatan och S:t Olofsgatan, bilderna 9 och 10. Den hade rödfärgade en- och tvåvånings bostadshus av trä med torvtak längs gatorna. Inne på gården låg, mot angränsande tomter, fem ekonomihus med brygghus, mangelbod, bodar av skilda slag, stall, fähus och svinhus. Dessutom fanns en liten trädgårdstäppa med staket runtom. Utmärkande för denna gård

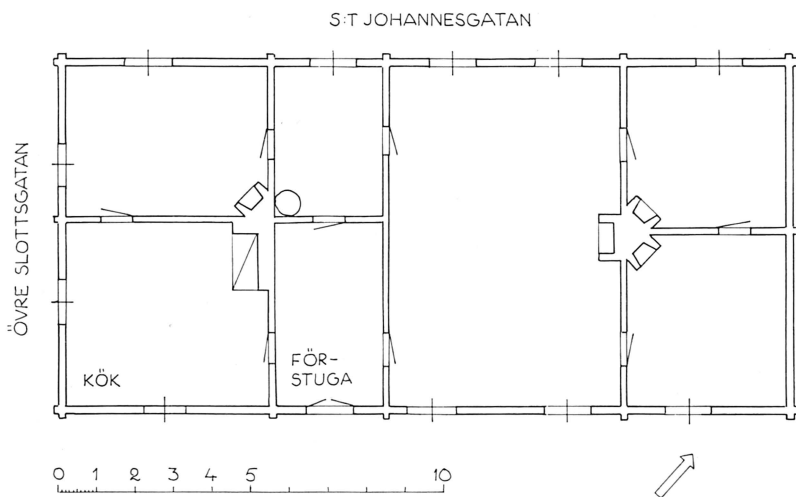
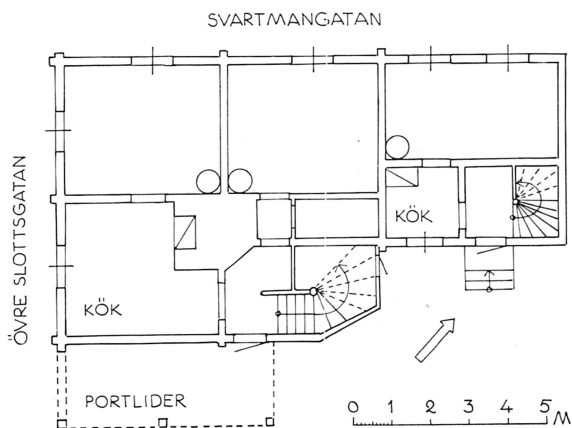


Bild 12. Bottenvåningen i den omkr. 1700 uppförda huvudbyggnaden på tomt nr 1 i kvarteret Rosenberg i hörnet av Övre Slottsgatan och S:t Johannesgatan. Rekonstruktionsförsök av förf. med ledning av en uppmätning från 1939, UFF. Det på föregående sida avbildade taket finns ännu bevarat på ursprunglig plats i det västra hörnrummet.

Bild 13. Bottenvåningen i huvudbyggnaden på tomt nr 4 i kvarteret S:t Niklas. Enligt uppmätning från 1926, Uppsala stads industriverk. De två rummen närmast Övre Slottsgatan utgör de äldsta delarna.



var bl. a. det stora antalet hus på en jämförelsevis liten tomtyta. Att döma av den omtalade värderingen var gården en ren bostadsgård. Några utrymmen för hantverksutövning eller handel finns inte upptagna.

På några av de tomter utefter Övre Slottsgatan som undgick 1809 års brand finns idag rester av en bebyggelse från 1700-talet, i ett eller ett par fall kanske från 1600-talet. Dessa hus bibehåller dock inte helt sitt ursprungliga utseende utan har senare varit föremål för en eller flera förändringar, främst under 1800-talet. Det bevisligen äldsta, idag bevarade huset är den gamla huvudbyggnaden på tomt nr 1 i kvarteret Rosenberg i hörnet av Övre Slottsgatan och S:t Johannesgatan, bild 17. Utsträckningen på huset kan antas vara den ursprungliga. Däremot är troligen vindsvåningen och frontespiserna tillkomna senare. Den yttre reveteringen och plåttaket tillkom under senare delen av 1800-talet. Den ursprungliga rumsplaneringen har också förändrats. Från början stod timmerväggarna rödfärgade ut mot gator och gård. Taket var antagligen täckt med torv eller spån, och fönstren var säkert mindre och försedda med blyspröjsade, små glasrutor. Det som daterar byggnaden till 1600-talets slut eller 1700-talets början är det förnämliga, i s. k. berrainstil dekorerade tak, som påträffades på ursprunglig plats i det västra hörnrummet 1939, bild 11.

Gården nr 1 i kvarteret Rosenberg, så som den är känd under 1800-talets förra hälft, är mycket intressant som typ. Sannolikt var den planerad på i princip samma sätt redan när huvudbyggnaden i hörnet av Övre Slottsgatan och S:t Johannesgatan en gång uppfördes. Den ovanligt stora tomten hade bebyggelse endast vid Övre Slottsgatan. Förutom den omtalade huvudbyggnaden längst i väster med ena gaveln vänd mot Övre Slottsgatan låg en långa ett stycke längre mot söder och parallellt med huvudbyggnaden. Längan som innehöll ekonomiutrymmen avgränsade mangården i väster från en förmodad stall- och fägård i sydöst. Resten av tomten in mot kvarteret upptogs till stor del av trädgård. Gårdens planering, där husen vände gavlarna mot gatan och där de stora öppna partierna mellan husen avstängdes med

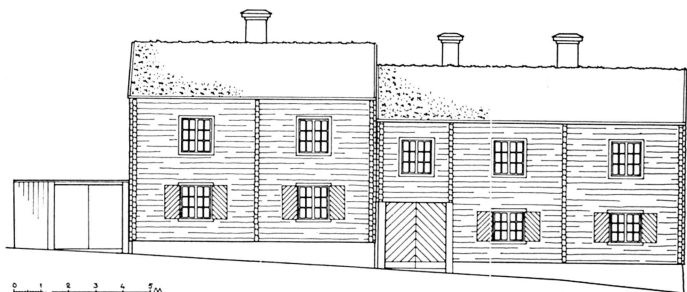


Bild 14. Kvarteret Hörnet nr 15 o 16 (21), fasaden mot Övre Slottsgatan omkr. 1828. Rekonstruktion av förf. med ledning av bl.a. en brandförsäkringsvärdering från 1828. De timrade ytterväggarna var rödfärgade, taken var torvtäckta. De båda under 1700-talet uppförda huskropparna sammanbyggdes till en länga senare under 1800-talet. Se bilderna IV och V.

plank mot gatan, samt den klara uppdelningen i mangård, stall- och fägård och trädgård återfanns i flera av de förnämare bostadsgårdarna i staden från 1600- och 1700-talen, t. ex. Linnégården vid Svartbäcksgatan och den 1951 rivna de Geerska gården vid Kungsängsgatan.

Delar av enklare timmerhus från tiden före 1809 ingår i de nuvarande gatulängorna på tomterna nr 4 och nr 5 i kvarteret S:t Niklas samt nr 15 o 16 (21) i kvarteret Hörnet, bild 14. Dessutom fanns ända tills för några år sedan på f. d. tomt nr 8 i kvarteret S:t Niklas delar av två envåningshus från 1700-talet.

Det finns inget som talar emot att en del av bottenvåningen i den lilla byggnaden, som ligger på tomt nr 4 i kvarteret S:t Niklas, bild 6, med sina mycket ålderdomliga mått och arkitekturdetaljer kan härröra från tidigt 1700-tal eller rentav 1600-talet. Huset finns omtalat i en syn från 1770. Det omfattade då en våning längs Övre Slottsgatan med ett rum och kök och var täckt med torv.

Långt in på 1800-talet kvarstod också på några andra tomter enkla envåningshus av trä, som kan dateras till 1700-talet, nämligen på tomterna nr 5 och f. d. nr 7 i kvarteret S:t Niklas, nr 1

i kvarteret Ladu samt nr 14 i kvarteret Hörnet, bilderna II och IV.

Om denna miljö vid Övre Slottsgatan vid 1800-talets början, alltså före branden 1809, kan beträffande de från gatan synliga delarna sammanfattningsvis sägas, att det var en trästad med omväxlande två- och envåningshus, där de senare utgjorde flertalet. På vissa stycken av gatufasaderna fanns stora fria utrymmen mellan husen. Dessa avgränsades mot gatan av höga rödfärgade plank. Husfasadernas liggande timmer eller brädfodringar var rödfärgade, och taken var i de flesta fall täckta med torv. Fönstren, som förmodligen var jämförelsevis små och hade små glasrutor, var i bottenvåningen försedda med utvändiga fönsterluckor. Det var en miljö, där man till övervägande delen bodde. Några högt uppsatta ämbetsmän med familjer och tjänstefolk levde sida vid sida med vaktdrängar, timmermän, änkor osv. och en och annan småhantverkare såsom skomakare och snickare.

Efter branden 1809 kom ett omfattande återuppbyggnadsarbete, även om det dröjde på sina ställen. Av den brandskadade bebyggelsen var det blott en del källare som kunde utnyttjas i de nya husen. I kvarteret Pistolen vidtogs vissa tomtjusteringar. Ojämna gränslinjer rätades ut och av tomten nr 15 lades en större del till tomt nr 1 och en mindre del till nr 14.

Den första kända nybyggnaden utfördes 1810 på tomt nr 14 i kvarteret Pistolen. Det gällde ett litet envåningshus av trä om ett rum och kök vid Övre Slottsgatan. Inte långt därefter utökades huset mot söder och påbyggdes det med en övervåning. Det var den nuvarande huvudbyggnaden på tomten som därmed tillkom. Alla övriga nya trähus uppfördes i huvudsak under 1810-talets senare del och 1820-talets början. Bostadshusen uppfördes i två våningar med liggande timmer som rödfärgades. I typ och utformning skiljde de sig inte så mycket från de äldre husen. Tak-täckningen blev dock en annan. Tegel ersatte torven, sedan denna förbjudits att användas på nya hus i 1807 års byggnadsordning för Uppsala stad. Det s. k. brutna taket blev också ett nytt inslag i Övre Slottsgats-miljön. Det byggdes på alla de tre

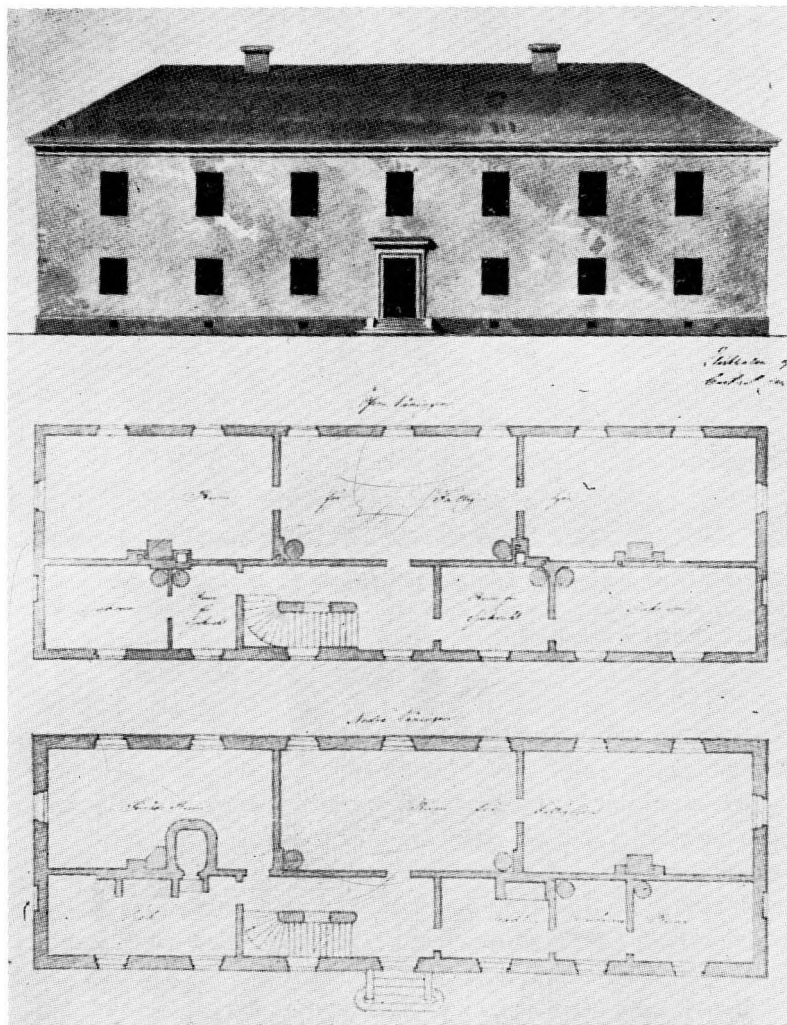


Bild 15. C. G. C:son Bloms ritning från 1832 till nytt fattighus för Uppsala stad på tomt nr 1 0 15 (16) i kvarteret Pistolen. Överst gårdsfasaden, där-
under övre och nedre våningsplanerna. Efter Gregor Paulsson.



Bild 16. Övre Slottsgatan från korsningen av S:t Olofsgatan mot nordväst. Till vänster kvarteret Pistolen med bl.a. det 1835 färdigbyggda fattighuset. Foto A. Dahlgren 1902. UFF.

omkr. 1820 nyuppförda boningshusen på tomt nr 9 i kvarteret Rosenberg.

Det mest markanta nya inslaget blev stadens nya fattighus, som uppfördes på de efter branden hopslagna tomterna nr 1 och del av nr 15 i kvarteret Pistolen, bild 16. För att riktigt manifesteras sin filantropiska borgaranda lät staden en framstående arkitekt från huvudstaden, C. G. C:son Blom, rita stenhuset. Ritningarna låg klara 1832, bild 15, och tre år senare stod huset färdigt. Gregor Paulsson har i Svensk stad påvisat den påtagliga dualismen i denna anläggnings struktur. Medan den yttre ramen för sin tid var ovanligt monumental och påkostad, kom de inre förhållandena att bli miserabla: stor trängsel, dålig mat, fukt, kyla och en genomträngande stank. Byggnaden, som ännu ligger kvar, fastän delvis förändrad, blev senare epidemisjukhus och är idag boställe för kyrkoherden i Heliga Trefaldighets församling.



Bild 17. Övre Slottsgatan från korsningen av S:t Johannesgatan mot sydöst. Till vänster kvarteret Rosenberg. Längst till vänster den gamla huvudbyggnaden på tomt nr 1, uppförd som professorsbostad under slutet av 1600-talet eller början av 1700-talet. Vid gatans bortre del skymtar slottet. Foto A. Dahlgren 1902. UFF.

Återuppbyggnaden efter branden 1809 kom alltså att i de södra delarna ge en delvis ny karaktär åt Övre Slottsgatan. Den sociala strukturen blev också till en del förändrad genom att fattighuset tillkom och gården Rosenberg 1 kom att hysa en hantverkarefamilj i stället för som tidigare en professorsfamilj. I stort förblev det dock en bostadsmiljö.

Under 1830- och 40-talen utvecklades en ny mer medvetet utformad träarkitektur i Uppsala. Denna kom i väsentliga avseenden att skilja sig från den äldre traditionella träbyggnadskonsten med jämförelsevis enkla, rödfärgade timmerhus. Det nya kom till uttryck dels i en mängd nybyggda hus, dels i en rad ombyggda hus. De nya husen fick en större skala, även om de fort-



Bild 18. Kvarteret Pistolen, fasaden mot St Johannesgatan. Till vänster den av handelsman G. W. Andersson under åren 1869–70 nyuppförda huvudbyggnaden på tomt nr 11, 12 o 13 (20), redan från början inredd med en stor handelsbod i bottenvåningen. Foto A. Dahlgren 1902. UFF.

farande bara var två våningar höga. Bostadslägenheterna gjordes större och mer representativa, det höga fönstret med tre stora rutor i höjd blev vanligt. Liggande timmer användes, men det målades nu i regel med någon ljus slam- eller oljefärg: gul, vit eller grå. Fönster och dörrar i gatufasaderna artikulerades med foder och kraftiga överstycken, som bars upp av rikt snidade konsoler. Dessa snickerier målades i vitt eller grått. Äldre hus kläddes in med slät panel och målades i samma ljusa färger som de nya husen. Många försågs också med den nya typen av fönster- och dörrromfattningar. I de fall en fastighet hade flera olika huskroppar mot gatan kunde man bygga ihop dessa bakom en gemensam panelfasad. Man gav hos fastighetsägarna, inte minst borgarna, uttryck för en klar och tydlig strävan att ge gårdarnas ansikte ut mot gatorna en mer anspråksfull och representativ



Bild 19. Övre Slottsgatans norra del från korsningen av S:t Johannesgatan. Till vänster kvarteret Hörnet och till höger kvarteret S:t Niklas. Foto A. Dahlgren 1902. UFF.

karaktär än tidigare. Denna strävan märker man också bland några av fastighetsägarna uppe vid Övre Slottsgatan, även om den inte fick riktigt samma anspråksfulla uttryck som vid gatorna på östra sidan om ån och vid t. ex. några av gårdarna längs Nedre Slottsgatan.

På tomt nr 6 i kvarteret S:t Niklas lät kommissionslantmätare Eric Norén under åren 1846–47 uppföra ett tvåvåningshus i vinkel åt sig. Bottenvåningen inreddes med en lägenhet på fem rum och kök, övervåningen med sju bostadsrum, varav flera var avsedda för uthyrning. Timmerfasaderna målades med en grå slamfärg. Mot denna stod fönster- och dörromfattningar med konsolburna överstycken av antydd typ samt taklister i vitt. En helt ny skala och ett annat form- och färgspråk hade därmed förts in i denna del av Övre Slottsgatan, bilderna II och 21.



Bild 20. Gårdsinteriör från fastigheten nr 6 i kvarteret S:t Niklas. Bebyggelsen, som nyuppfördes 1846–47 av kommissionslantmätare Eric Norén, bildade en mindre ämbetsmannagård. Foto A. Dahlgren 1902. UFF.

I början av 1840-talet hade dåvarande ägaren till tomt nr 1, 2 o 17 (18) i kvarteret Hörnet, snickaren Jonas Rosenson, låtit samman- och tillbygga sina gamla timmerhus längs Övre Slottsgatan till en stor länga under ett tegeltak. Här behölls timret i fasaderna synligt och rödfärgades, medan knutarna brädslogs och målades, jämte fönsterfoder och taklister, i vitt, bild IV. 1847 lät samme fastighetsägare bygga till en kort vinkellänga mot S:t Johannesgatan, och på denna lät han markera fönstren i övre våningen med konsolburna överstycken. Denna tillbyggnad har sitt särskilda intresse, därför att dess bottenvåning från början inreddes med en butik, den första kända på de aktuella gårdarna vid Övre Slottsgatan.

1844 lät ägaren till tomt nr 15 o 16 (21) i kvarteret Hörnet, också Jonas Rosenson, bygga samman gårdens två 1700-talshus



Bild 21. Fastigheterna nr 4, nr 5 och nr 6 i kvarteret S:t Niklas, fasaderna mot Övre Slottsgatan. Foto Karl Johan Eklund 1964. UFF.

vid gatan till en länga. Jämför bilderna 14 och IV. Ombyggnaden innebar att det lägre liggande huset i norr måste byggas på till samma höjd som det andra. Den nya fasaden kläddes med hyvlad stående panel, som rödfärgades. Knutpilastrar, som kan antas ha varit kvadrerade, fönsteromfattningar och taklister målades i vitt. Taket täcktes med tegel. Hela denna gård genomgick vid tillfället flera stora omdaningar. En ny bostadslänga med bl. a. brygghus i bottenvåningen uppfördes inne på gården parallellt med gatulängan. Denna kom att avdela tomten i en yttre mangård och en inre stall- och fägård, där samtidigt nya uthus uppfördes.

1850-talet kan sägas inleda en ny viktig fas i Uppsalas bebyggelseutveckling. En av orsakerna härtill var den starka befolk-

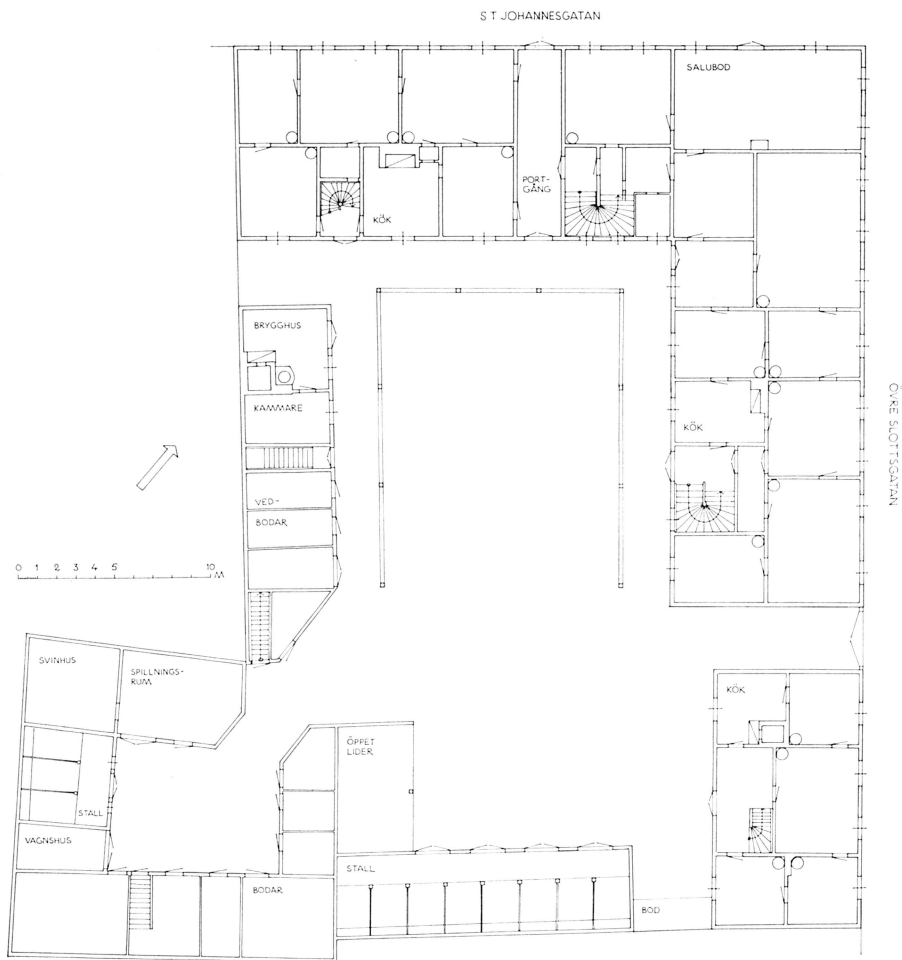


Bild 22. Handelsman G. W. Anderssons handelsgård, »bondkvarter», på tomt nr 11, 12 o 13 (20) i kvarteret Pistolen i sitt ursprungliga skick 1870. Rekonstruktion med ledning av en uppmätning från 1939, UFF, och brandförsäkringsvärderingar från 1869 och 1870. I hörnet av Övre Slottsgatan och S:t Johannesgatan låg Anderssons speceri- och diversehandel med tillhörande biutrymmen och i anslutning därtill låg handelsmannens stora bostadsvåning. De många bodar och magasin som hörde till handelsboden var förlagda till en kringbyggd gård i söder. I sydöst låg färdstallet för kundernas hästar. Den mindre bostadsbyggnaden vid gatan uppfördes 1818 och utgjorde från början huvudbyggnad på tomt nr 13.



Bild 23. Gårdsinteriör från handelsgården på tomt nr 11, 12 o 13 (20) i kvarteret Pistolen omkr. 1920. Gårdsplanen tjänade som uppställningsplats för kundernas — böndernas hästar och äkdon. Foto Laurén. UFF.

ningstillväxten i staden. Från att efter mitten av 1700-talet och under 1800-talets första decennier ha hållit sig på grovt räknat 5 000 innevånare hade innevånareantalet 1840 stigit till lite över 6 000. Tio år senare var antalet uppe i 8 000, för att sedan stiga i ytterligare stegrad takt, främst under 1860-talets början. 1870 var siffran uppe i omkr. 13 000. Denna markanta befolkningstillväxt krävde givetvis fler bostäder. Man började bygga utanför de gamla tullgränserna och på de ännu oexploaterade tomterna innanför dessa gränser. Man utnyttjade också i stor utsträckning de fria ytor som stod till buds på de gamla gårdstomterna, t. ex. trädgårdar. Man rev ekonomihus som inte längre behövdes för att ge plats för nya bostadshus. Ibland byggde man om gamla uthus inne på gårdarna till bostäder. 1850- och 60-talen utgjorde en mycket intensiv byggnadsperiod i Uppsala, vilket kom att märkas till en del också uppe vid Övre Slottsgatan.

1813 var antalet kyrkobokförda på de aktuella tomterna vid Övre Slottsgatan lite över 130 personer. Fyrtio år senare var siffran uppe i över 250. Det växande antalet innevånare invercade

inte enbart på den yttre och inre arkitektoniska miljön utan också på den sociala strukturen. Behovet av t. ex. livsmedelsaffärer och småhantverkare såsom skomakare och skräddare växte.

Det var särskilt på fyra gårdar vid Övre Slottsgatan 1850- och 60-talen medförde stora förändringar: kvarteret Rosenberg nr 1, kvarteret Hörnet nr 1, 2 o 17 (18) och nr 14 samt kvarteret S:t Niklas nr 7 o 8 (19). Den förstnämnda gården var, som vi minns, ganska spatiöst planerad. Här fanns gott om utrymme att ta i anspråk för nya bostadshus. Och i slutet av 1850-talet uppfördes här vid Övre Slottsgatan två nya tvåvånings hyreshus av trä på de gamla ekonomihusens plats, bild 17. Varje hus inreddes med en stor lägenhet i varje våning, där de största omfattade sju rum och kök vardera. Gårdens ekonomiutrymmen, som på grund av det ökande antalet boende måste göras betydligt större än tidigare, förlades i en nybyggd vinkellänga i söder. Mönstret i den åldriga, högreståndsmässigt anlagda gården var nu brutet. Den för sin tid så representativa huvudbyggnaden i väster blev högst anspråkslös i jämförelse med de nya hyreshusen.

På tomten nr 1, 2 o 17 (18) i kvarteret Hörnet fanns ett outnyttjat utrymme vid S:t Johannesgatan. Här var det naturligt för fastighetsägaren att förlägga ett nytt bostadshus. Ett tvåvåningshus av trä med frontespis uppfördes på 1850-talet. Det därmed ökade antalet lägenheter och människor på gården krävde flera vedbodnar och avträden. En ny byggnad för dessa ändamål uppfördes därför mitt inne på gården.

På tomten nr 7 o 8 i kvarteret S:t Niklas, till vilken en skräddare Erik Ljungberg blivit ägare under 1850-talet, ersattes åren 1863-64 ett litet oansenligt envåningshus av trä längs Övre Slottsgatan med ett nytt anspråksfullare bostadshus av trä i två våningar. Varje våning inreddes till en lägenhet på fem rum och kök. Fem år senare lät Ljungberg ersätta ett annat litet bostadshus i hörnet av Övre Slottsgatan och S:t Johannesgatan med ytterligare ett tvåvåningshus av trä och lika stort som det andra, bilderna 19 och III.

Den andra gården i kvarteret Hörnet, nr 14, blev totalt förändrad 1869-70. All äldre bebyggelse revs och två nya bostadshus



0 1 2 3 4 5 6 7 8 9 10



Bilderna II och III. Kvarteret S:t Niklas, fasaden mot Övre Slottsgatan omkr. 1850 och 1885. Från vänster fastigheterna nr 4, nr 5, nr 6 och nr 7 o 8 (19). Rekonstruktioner av förf. med ledning av uppmätningar från 1964 av S. Hummel-Gumaelius, äldre fotografier, byggnadssyner och brandförsäkrings-

värderingar. 1850 var de flesta fasaderna rödfärgade. Det höga tvåvåningshuset på tomt nr 6 var gråmålat. Fönster- och dörrömfattningar samt taklistor var vitmålade. 1885 hade de flesta husen reveterade fasader, målade i gula, grå och bruna färgtoner.



Bilderna IV och V. Kvarteret Hörnet, fasaden mot Övre Slottsgatan omkr. 1850 och 1885. Från vänster fastigheterna nr 1, 2 o 17 (18), nr 15 o 16 (21), nr 14 och sydligaste delen av nr 12 o 13 (20). Rekonstruktioner av förf. med ledning av uppmätningar från 1964 av S. Hummel-Gumaelius, äldre

fotografier, byggnadssyner och brandförsäkringsvärderingar. 1850 var timmer- och panelfasaderorna rödfärgade, snickerierna vitmålade. 1885 var alla fasader reveterade och avfärgade i olika ljusa färgtoner. Jfr bild 14.

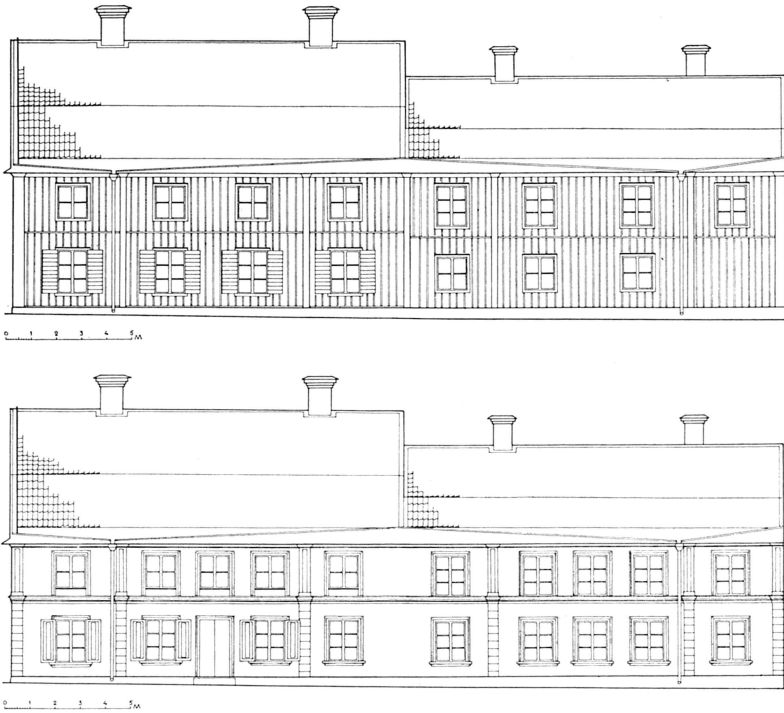


Bild 24. Fastigheten nr 9 i kvarteret Rosenberg, fasaden mot S:t Olofsgatan omkr. 1850, upptill, och efter den stora ombyggnaden 1880–81. Rekonstruktioner av förf. med ledning av uppmätning från 1939, Upplands fornminnesförening, samt äldre foton och brandförsäkringsvärderingar.

jämte uthus nyuppfördes. Den gamla trädgården i väster togs i anspråk. Bostadshusen uppfördes av trä i två våningar och erhöll i det närmaste identiska utseenden.

1867 inträffade en brand i kvarteret Pistolen. Bebyggelsen på tomterna nr 11 och nr 12 förstördes. Efter branden gick ägaren till tomt nr 11 i konkurs och tomten inköptes då av handlanden Gustaf Wilhelm Andersson. Denne köpte samtidigt grannfastigheterna nr 12 och nr 13. Tomterna slogs samman till en och därigenom kunde en rationell planering av nybebyggelsen ske. Arbetena med detta kom snabbt igång. Gården skulle rymma

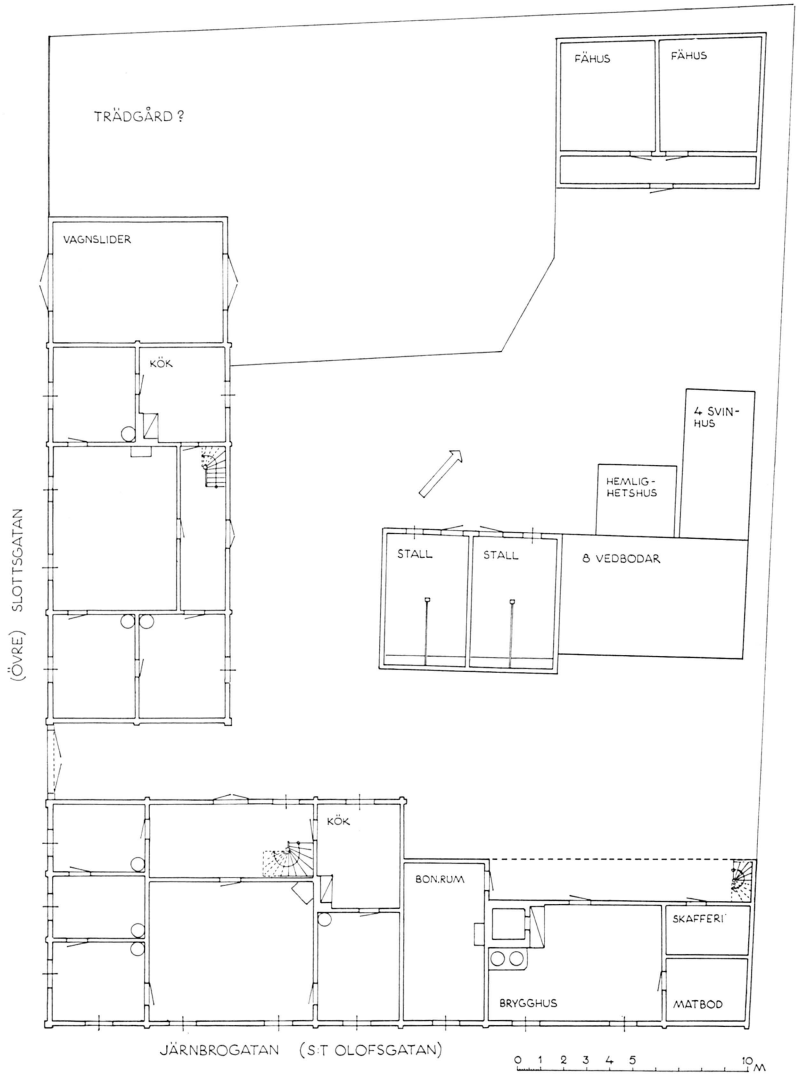


Bild 25. Den brundinska ämbetsmannagården, »Brundisium», på tomt nr 9 i kvarteret Rosenberg omkr. 1850. Rekonstruktion av förf. med ledning av äldre tomtmätningar och brandförsäkringsvärderingar. Vid denna tid var fastigheten en renodlad bostadsgård med stora bostadslägenheter och ekonomitrymmen för självhushållets behov.

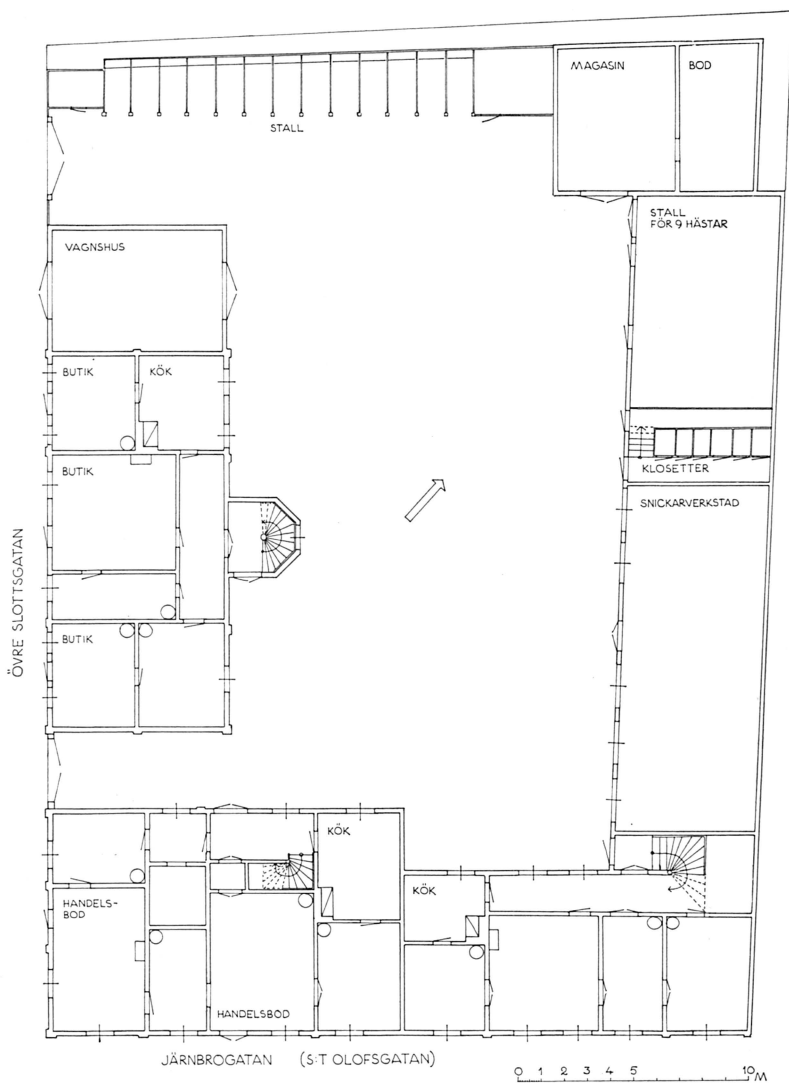


Bild 26. Fastigheten nr 9 i kvarteret Rosenberg omkr. 1885. Rekonstruktion av förf. med ledning av uppmätningar från 1909, Uppsala stads industriverk, och 1939, UFF, samt brandförsäkringsvärderingar. Den gamla ämbetsmannagården, bild 25, var nu förvandlad till en handels- och hantverkargård, där bottenvåningarna tagits i anspråk för olika butiker och hantverk.

Anderssons egen bostad, flera hyreslägenheter, de ekonomiutrymmen som behövdes för ägarens egna och hyresgästernas behov samt utrymmen som behövdes för handelsrörelsen, dvs. butikslokaler och större magasin, samt stall m. m. för kundernas hästar. Det var alltså bl. a. fråga om nyuppbyggnad av en handelsgård eller s. k. bondkvarter, bilderna 18 och 22. Innan vi går in på själva husen är det intressant att konstatera hur på denna fastighet en helt ny funktion av stor omfattning — storhandeln — fördes in i Övre Slottsgatsmiljön. Här hade ju tidigare den utpräglade handelsgården helt saknats.

I den nya anläggningen förlades alla bostadsutrymmen och butikslokalerna i en stor tvåvånings vinkellänga utmed Övre Slottsgatan och S:t Johannesgatan. På varje långsida byggdes en frontespis mot gatan, ett av 1850- och 60-talens vanliga och mycket typiska arkitektoniska inslag i miljön. Anderssons speceri- och diversehandel inrymdes i bottenvåningen med ingång från S:t Johannesgatan, en lokal som ännu idag tjänar sitt ursprungliga ändamål.

Huvudbyggnaden på den förutvarande tomten nr 13 fick stå kvar. Magasin, bodar, stall, vagnslider m. m. för gårdens egna samlades i byggnader, som fick bilda en nästan helt kringbyggd fyrkant i södra hörnet av tomten. Vedbodar och bryggghus förlades i en särskild länga i sydväst. Ett stall för åtta hästar med ett tillbyggt vagnslider uppfördes i söder på gården. Det var detta som skulle få utnyttjas av kunderna. Mellan de många olika byggnaderna ordnades ett fritt utrymme, som kunde ge plats för kundernas ekipage, bild 23.

Ambitionerna hos fastighetsägarna i Uppsala att förena flera huskroppar på en tomt bakom en sammanhängande gatufasad fanns kvar hela 1800-talet. Under 1860-talet förekom att man reveterade gatufasaderna i stället för att panela dem. Sålunda täcktes de båda gatufasaderna på fastigheten Hörnet 1, 2 o 17 (18) med en rikt artikulerad putsmantel 1867. Fasadliven avfärgades i en ljusröd färgton, listverken i vitt. Annars var det denna tid fortfarande vanligast att man klädde äldre rödfärgade timmerfasader med brädpanel, som rödfärgades eller målades i

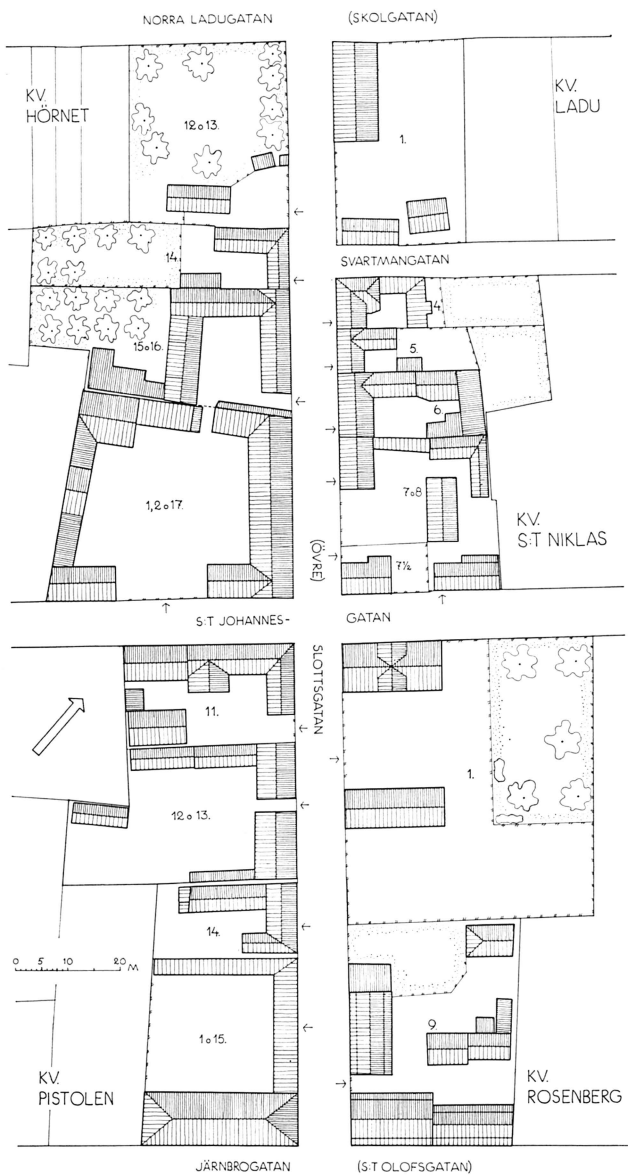
gult, rosa eller vitt. Huvudbyggnaden på tomt nr 13 i kvarteret Pistolen t. ex. försågs 1852 på så sätt med stående lockpanel på tre sidor, som målades med gul slamfärg.

De hus, som tillkom under 1850- och 60-talen vid Övre Slottsgatan och S:t Johannesgatan och som ovan berörts, uppfördes alla i liggande timmer. Idag är de alla reveterade, men denna revetering tillkom i ett senare skede och var troligen inte planerad från början. Timret kan antas ha varit målat från början med en vit, grå, gul eller ljusröd slamfärg. Den sistnämnda, med en närmast rosa ton, blev särskilt vanlig i Uppsala under 1860-talet. 1850- och 60-talens fönster- och dörrumfattningar, som erhållit en betydligt enklare och mer standardiserad utformning än 1840-talets, målades, jämte knutbräder och taklister, vita.

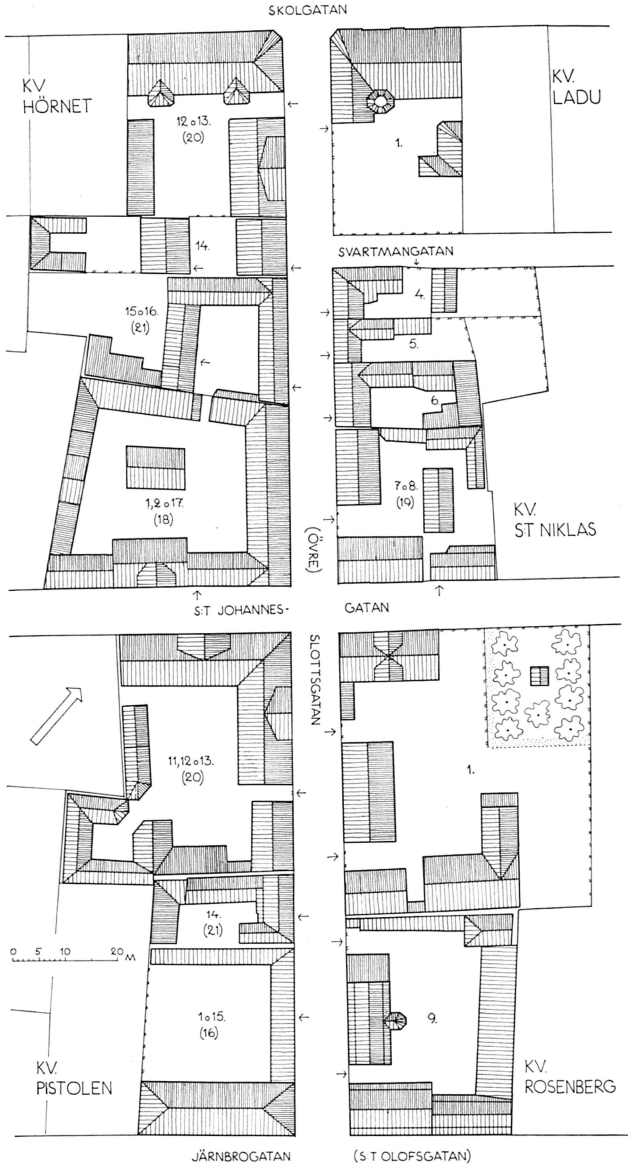
Ser vi på den aktuella Övre Slottsgats-miljön som helhet vid slutet av 1860-talet är det i många avseenden en annan än den som fanns i början av 1800-talet. Visserligen fanns flera av de gamla rödfärgade trähusen kvar, men en ny skala i huskroppar hade trängt in, fönstren hade blivit större och hade nu i regel stora rutor, färgskalan var mer omväxlande genom att de ljusa slam- och oljefärgerna börjat att användas i stor utsträckning. Materialet i fasaderna började bli ett annat. Torvtaken var borta och ersatta med tegeltak. Husen var också fler längs gatorna, gaturummet hade därmed blivit mer slutet.

Själva gårdarna hade också förändrats till sin karaktär till följd av den ökade exploateringen av tomterna. De trädgårdar, som tidigare fanns, hade blivit mindre eller helt försvunnit. En annan viktig förändring var att fähusen hade rivits på ett flertal gårdar eller byggts om för andra ändamål, sedan man alltmer slutat ha kor. Hästar och svin var dock ännu vanliga. Det s. k. agrara stadssamhället, där så gott som varje gårdsinnehavare också var lantbrukare, var under upplösning. I detta sammanhang bör framhållas, att det vore fel att betrakta Övre Slottsgats-miljön under 1800-talets förra hälft, om man inte i bilden också tog med alla de kor, hästar, svin, höns och andra djur som sågs, hördes och luktade såväl inne på gårdarna som ute på gatorna.

Ser vi på vilka som bodde längs Övre Slottsgatan under 1850-



Bilderna 27 och 28. Tomter och bebyggelse längs Övre Slottsgatans norra del 1850 och 1887. Rekonstruktioner av förf. med ledning av äldre tomt-



mätningar, stadskartor och brandförsäkringsvärderingar. Pilarna anger port-
lidel och infarter.

och 60-talen finner vi också en något annorlunda bild än det tidiga 1800-talets. Befolkningskroppen inom området hade blivit något mer differentierad. Det fanns t. ex. flera småhantverkare och handlare än förr. Fortfarande bodde här påtagligt många änkor, framför allt i gårdarna mellan S:t Johannesgatan och Skol-gatan.

En period av stagnation i byggenskapen i Uppsala följde i slutet av 1860-talet och i början av 1870-talet. Under 1870-talets senare del och 1880-talet avlöstes den av en ny byggnadshausse. En ny byggnadsordning för staden hade tillkommit 1874, som bl. a. förbjöd uppförande av bostadshus i trä. Äldre trähus skulle helst reveteras. I slutet på 1870-talet fick staden sin första stadsarkitekt i C. A. Ekholm, vilket också torde ha inverkat på bebyggelsens utformning. 1880 upprättades en ny stadsplan för hela staden. Befolkningssiffran hade 1880 stigit till 16 000. Många nya krav ställdes på stadsmiljön, både ur estetisk och praktisk synpunkt. Övre Slottsgatan blev föremål för dessa stora förändringar, som 1870- och 80-talen medförde. Det ena huset efter det andra reveterades och erhöll en putsornamentik med rikt profilerade tak- och våningslistor, fönsterfoder och pilastrar.

1877 reveterades de tre bostadshusen på tomt nr 1 i kvarteret Rosenberg, 1879 bostadshusen på tomterna nr 14 i kvarteret Hörnet och nr 6 i kvarteret S:t Niklas, 1880 de båda tvåvåningshusen på tomt nr 7 o 8 i kvarteret S:t Niklas, 1881 den stora huvudbyggnaden från 1869 på tomt nr 11, 12 o 13 (20) i kvarteret Pistolen och samtliga trähus på tomt nr 9 i kvarteret Rosenberg samt 1882 bostadshusen på tomt nr 15 o 16 (21) i kvarteret Hörnet.

Samtidigt som man reveterade de äldre husen på tomten nr 9 i kvarteret Rosenberg genomgick gården en annan betydelsefull förändring. Man rev de gamla uthusen mitt på gården och istället uppfördes en ny lång uthusbyggnad av sten och trä längs den östra tomtgränsen. I den södra delen inreddes en stor lokal för ett snickeri, som något årtionde tidigare inrymts i fastighetens gamla brygghus vid S:t Olofsgatan. I den norra delen inrymdes

stall och avträden samt vedbodas på vinden. Samtidigt inreddes hela bottenvåningen i den förutvarande brygghusdelen till bostad. I hörndelen vid S:t Olofsgatan och Övre Slottsgatan fanns nu också två affärslokaler, varav den ena torde ha tillkommit redan under 1850-talet. I längan mot Övre Slottsgatan fanns tre affärslokaler. Något senare, eller möjligen omkr. 1880, tillkom en öppen stallänga vid norra tomtgränsen att utnyttjas för de hästar, som speceri- och diversehandlaren kunder från landet hade. Av det tidigare ämbetsmannabostället med renodlad bostadskaraktär hade på kort tid blivit en kombinerad hantverks- och handelsgård, bilderna 24, 25 och 26.

Fler butiker hade inretts i de andra fastigheterna längst Övre Slottsgatan. 1890 fanns mellan S:t Olofsgatan och Skolgatan, främst inom kvarteren Pistolen och Rosenberg, två speceri-, viktualie- och diverseaffärer, dvs. de två tidigare omtalade handelsgårdarna eller s. k. bondkvarteren, en strump- och tricostickningsaffär, en matvaruaffär, en cigarraffär och en bageributik. Av de tre skomakare, som höll till inom området, hade åtminstone två butik ut mot gatan.

Hantverkarna inom området 1890 var, förutom skomakarna, en snickare, två skräddare och en plåtslagare.

Till detta 1870- och 80-talens stora nydaningsskede i Övre Slottsgatsmiljön hörde också tillkomsten av nya höghus på tomtarna vid Skolgatan. Man utnyttjade här de rymliga tomtarna med undermålig småbebyggelse. Man sanerade äldre fastigheter i en utsträckning som tidigare inte förekommit. I slutet av 1870-talet eller i början av 1880-talet uppfördes de nuvarande stenhusen på tomt nr 12 o 13 (20) i kvarteret Hörnet, dvs. ett fyravåningt bostadshus vid Skolgatan, ett trevåningt bostadshus vid Övre Slottsgatan och ett uthus inne på gården. Granntomten nr 10 o 11 (19) bebyggdes med ett fyravåningt bostadshus av sten 1887-88. Trevåningshuset på tomt nr 1 i kvarteret Ladu, i hörnet av Övre Slottsgatan och Skolgatan, uppfördes enligt ritningar av stadsbyggmästaren i Uppsala arkitekt C. A. Ekholm, godkända 1886. I sammanhanget tillkom hela räckan av höghus mellan Kyrkogårdsgatan och Rundelsgränd.

Det är intressant att studera hur väl arkitekten till de nya husen på tomt nr 12 o 13 (20) i kvarteret Hörnet, bild 5, anpassat nybebyggelsen till den äldre lågskaliga bebyggelsen vid Övre Slottsgatan. Naturligtvis hade han här stor hjälp av den naturliga topografin i den branta backen från Övre Slottsgatan ner till Skolgatan. Anpassningen är gjord så att den tredje och översta våningen på bostadsflygeln är formad som en bred frontespis. Därigenom har husets höjdverkan eliminerats, och genom att den kraftiga taklisten lagts över andra våningen har huset naturligt länkat sig in i den gamla kvartersfasadens avtrappning i backen ner mot Skolgatan.

När man idag diskuterar ett bevarande av Övre Slottsgatsmiljön skall man ha klart för sig det intima arkitektoniska sambandet mellan 1880-talets nybebyggelse på tomterna vid Skolgatan och de samtida puts-fasaderna på de äldre husen vid Övre Slottsgatan.

Under en kort tid omgestaltades alltså Övre Slottsgatan i påfallande grad. Den förändrades från en gata med jämförelsevis anspråkslösa hus med timmer- och panelfasader till ett gaturum med så gott som enbart putsfasader, där rikt utformade vågräta och lodräta listverk spelade mot varandra. Färgskalan hade övergått till övervägande gult, guldockra och gråbrunt. Rödfärgen var helt borta.

Som inledningsvis nämndes är det i stort sett 1800-talets Övre Slottsgata som står kvar idag. De förändringar som vidtagits under vårt eget århundrade är punktvisa, exempelvis en butik som inretts eller upphört, något gårdshus som rivits och ersatts med garage eller liknande, en fasad eller del därav som för underhållets skull putsats om och förlorat något av 1880-talets rika ornamentik och några tegeltak som bytts ut mot plåttak. 1900-talets största nytillskott ligger inne på gårdarna och vid tvärgatorna och uppfattas inte direkt från Övre Slottsgatan. Det gäller de två boningshus som uppfördes längs S:t Johannesgatan på tomt nr 1 i kvarteret Rosenberg enligt ritningar från 1900 resp. 1928 samt det bostadshus som 1927 uppfördes inne på norra sidan av tomt nr 1, 2 o 17 (18) i kvarteret Hörnet.

Fastigheten S:t Niklas nr 7 o 8 (19) blev föremål för stora omdaningar så sent som 1967, sedan en brand förstört en del av gårdshusen. De två byggnaderna vid Övre Slottsgatan restaurerades och en helt ny kontorslänga uppfördes på den östra delen av tomten. För ritningarna till denna om- och tillbyggnad, där man sökt anpassa skala och form till den äldre miljön, svarade arkitekt SAR Sten Hummel-Gumaelius.

Övre Slottsgatan är intressant och värdefull ur många synpunkter. Det är idag den enda större sammanhängande miljön i Uppsala med hus i en skala som länge var karakteristisk för staden. Den har undgått 1900-talets genomgripande förändringar i husens bottenvåningar genom uppbyggnaden av stora butiksfönster, så som skett i de flesta andra äldre hus i staden. Den utgör en fin provkarta på hela 1800-talets skiftande byggnads- och kulturhistoria, hur man utnyttjade och byggde om äldre hus och hur man byggde nya. Man kan där uppleva rester av stadens allra äldsta träbebyggelse. Vid Övre Slottsgatan kan man studera den enkla småfolksgården och de gångna århundradenas förnäma ämbetsmannagård, det sena 1800-talets bondkvarter och olika typer av hyreshus. Men en viktig begränsning finns, och däri ligger en del av miljös särart. Övre Slottsgatan representerar *inte* Uppsalas gamla typiska handels- och hantverksgata så, som t. ex. Kungälgsgatan, Svartbäcksgatan och Dragarbrunnsgatan en gång gjorde, utan en annan alldeles speciell bit av den äldre Uppsalamiljön.

Det vore fel att säga att det ena huset, eller gården, ur kulturhistorisk synpunkt är värdefullare än det andra. Det är denna konstellation av olika faktorer som gör Övre Slottsgatan ända från S:t Olofsgatan till Skolgatan omistlig. En detalj ger de andra värde. Värdet i varje liten del i denna miljö blir desto större ju mer liknande miljöer på andra håll i staden försvinner. Det gäller det vi upplever ute från gatan, inne på gårdarna och i husen.

DE ENSKILDA GÅRDARNA. KATALOG

Bokstavs-beteckningarna på husen i följande avsnitt hänför sig till kartan bild 29. Det är samma beteckningar som förekommer i Uppsala stads kulturminneskommittés inventering från 1964, presenterad i *Stadsbildens framtid. Om konstnärligt och historiskt värdefull bebyggelse i Uppsala*. Ur denna är f. ö. flera uppgifter direkt hämtade.

Siffrorna framför tomtbeteckningarna anger gatunumret vid Övre Slottsgatan.

9. *Rosenberg 9*

Hus A. Bostads- och affärshus av trä i två våningar med inredd vind, reveterat. Uppfört efter byggnadssyn 1821. Från början var timret i ytterväggarna synligt och rödfärgat och fönstersnickerier och taklister vitmålade. Bottenvåningen var inredd till en bostadvåning på fem rum, förstuga och kök, bild 25, och övervåningen med sju boningsrum. Bottenvåningen har genomgått flera förändringar sedan 1800-talets senare hälft i samband med inredande av butiker. Övre våningen har inretts till flera lägenheter. Fasaderna reveterades 1881. De välvda källarrummen under huset kvarstår sedan tiden före 1809, då hela gården eldhärjades.

Hus B. Bostadshus av trä i två våningar, reveterat. Uppfört samtidigt som hus A. Byggnadens bottenvåning var från början smalare än nu och inredd med bl. a. brygghus, bodar och portluder. Reveterat 1881. Samtidigt breddades bottenvåningen och inreddes den till bostad.

Hus C. Bostads- och affärshus av trä i två våningar med inredd vind, reveterat. Uppfört efter byggnadssyn 1820. Varje våning omfattade en lägenhet med s. k. sexdelad plan, bild 25. I mitten av 1800-talet kläddes de rödfärgade timmerfasaderna med panel, som målades i en ljus färg. Under århundradets senare del inreddes tre butiker i bottenvåningen. Reveterat 1881.

Hus D. Affärs- och verkstadsbyggnad av trä, reveterad. Uppförd på 1820-talet som vagnshus. Inredd med butik under 1800-talets senare del.

Hus E. Verkstads- och uthuslänga av sten och trä. Uppförd enligt ritningar från 1877 och färdig 1881. Längan rymde från början *A. Lundgrens* snickarverkstad samt stall, avträden och vedbodas.

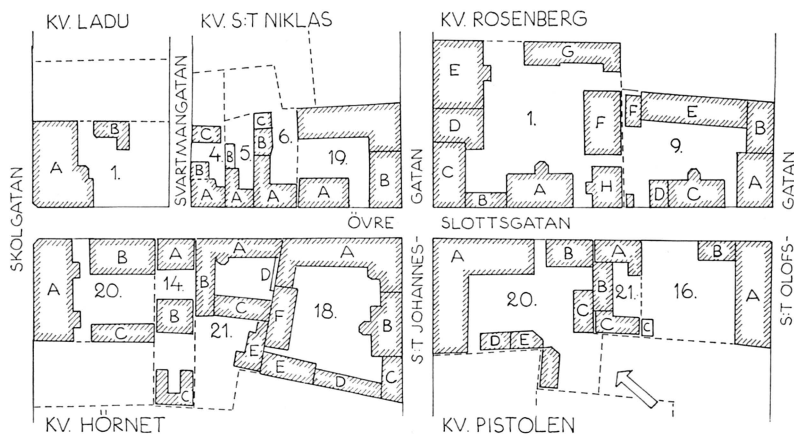


Bild 29. Tomter och bebyggelse längs Övre Slottsgatans norra del 1970. Siffrorna anger gällande tomt- och fastighetsnummer. Bokstäverna hänför sig till beskrivningen av de enskilda gårdarna.

Hus F. Magasinbyggnad av trä, reveterad. Uppförd efter byggnadssyn 1820 som fähus. Reveterad och ombyggd 1881.

Innan ombyggnaden av fastigheten omkr. 1880 ägde rum låg mitt på tomten en stallbyggnad med tillbyggda svin- och avträdeshus samt vedbodas, och på västra hörnet av tomten låg möjligen en trädgård, bild 25. Till för ett tjugotal år sedan fanns i nordväst ett öppet s. k. färdstall med plats för 13 hästar, bild 26. Stallet tillhörde speceri- och diversehandeln på gården.

Alla byggnader utom hus E uppfördes av landsfiskalen och kronolänsmannen *Eric Brundin*. Efter dennes död tillhörde gården hans efterlevande till 1870. Under den långa brundinska tiden, då gården fick namnet »Brundisium», utgjorde fastigheten en utpräglad bostads- gård, ämbetsmannagård. Därefter utvecklades den till en hantverks- och handelsgård med flera såväl hantverkare som butiker. Den fick delvis karaktär av s. k. bondkvarter.

Bland de studenter som under årens lopp hyrt rum i gården fanns 1889–90 *Albert Engström*.

11. *Rosenberg 1*

Hus A. Bostadshus av trä i två våningar med inredd vind, reveterat. Uppfört i slutet av 1850-talet. Från början utgjorde varje våning en stor lägenhet. Reveteringen tillkom 1877. I en av lägenheterna var under åren 1864–69 Fjellstedtska skolan inrymd. Vinden inreddes 1917.

Hus B. Garagebyggnad av sten från 1920-talet.

Hus C. Bostadshus av trä i en våning med inredd vind och frontespiser, reveterat. Byggnaden utgör den äldsta bevarade på tomten och torde ha uppförts i slutet av 1600-talet eller början av 1700-talet. Från denna tid finns i ett av rummen en på bräder i flera färger målad takdekor i s. k. berrainstil, bild 11. I takets mittfält finns dessutom en plafondmålning från 1700-talets mitt med en allegorisk framställning. Ursprungligen har huset förmodligen varit lägre och försett med en annan form av yttertak än det nuvarande. Ytterväggarna hade timret synligt och rödfärgat. Reveteringen tillkom på 1870-talet. Det invändiga har genomgått flera förändringar.

Byggnaden utgjorde ända fram till 1850-talet huvudbyggnad i en gårdsanläggning, som i övrigt endast bestod av en eller ett par uthuslängor vid Övre Slottsgatan samt en vidsträckt trädgård in mot kvarteret och S:t Johannesgatan, bild 27.

Hus D. Bostadshus av sten i tre våningar med inredd vind. Uppfört enligt ritningar från 1928 av stadsarkitekten Gunnar Leche.

Hus E. Bostadshus av sten i tre våningar med inredd vind. Uppfört 1900–01 enligt ritningar av A. V. Berlin, daterade 1900.

Hus F. Uthusbyggnad av trä. Uppförd under 1850-talet och då inredd med stall, svinhus, foderskullar, bodar och torkvind. Från början hade byggnaden en kort utbyggnad i vinkel mot norr.

Hus G. Bostads- och uthuslänga av sten från 1901.

Hus H. Bostadshus av trä i två våningar, reveterat. Uppfört i slutet av 1850-talet. Reveterat 1877. Trapphus tillbyggt 1915.

Gården var fram till 1810 boställe för en professor med familj och tjänstefolk. Den behöll dock ända fram till 1857 sin yttre karaktär

av förnäm ämbetsmannagård, trots att den från 1810 ägdes och nyttjades av en hantverkare, snickaren *P. J. Hyckerström*.

Bland bemärkta personer som bott i och ägt gården i äldre tid märks bl. a. professorn i mekanik *B. Chr. Hedraeus* (1608–59), som byggde stadens första observatorium på gården, samt professorn i fysik *Zacharias Nordmark* (1751–1828).

13. *S:t Niklas 7 o 8 (19)*

Hus A. Bostadshus av trä i två våningar, reveterat. Uppfört efter byggnadssyn 1863. Reveterat 1880. Ombyggt och restaurerat 1967 enligt ritningar av *Sten Hummel-Gumaelius*, varvid bl. a. ett trapphus från 1888 togs bort.

Hus B. Bostadshus av trä i två våningar, reveterat. Uppfört efter byggnadssyn 1868. Reveterat 1880. Ombyggt och restaurerat 1967.

En kontorslänga av sten i en och tre våningar uppfördes 1967 på tomtens östra del enligt ritningar av *Sten Hummel-Gumaelius*. På denna del av tomten låg till 1966 fyra äldre hus av trä. Vid *S:t Johannesgatan* låg ett envånings bostadshus av trä (*hus C*), uppfört under 1700-talet, men senare ombyggt och panelat. Mitt på tomten låg ett tvåvånings bostadshus av trä, panelat (*hus D*), där bottenvåningen var uppförd 1800 och där övervåningen var påbyggd 1838. I norra hörnet av tomten låg en uthuslänga av trä i vinkel (*hus E*), uppförd som stall, fähus och bodar. Mellan *hus A* och *E* låg slutligen en vedbodlänga av trä (*hus F*) från början av 1800-talet.

Tomten tillkom i sin nuvarande omfattning 1857, sedan skräddare *Erik Ljungberg* i etapper köpt in tomt nr 8 och den på två fastigheter uppdelade tomten nr 7. De två sistnämnda tomtdelarna var tidigare bebyggda med varsitt litet envånings bostadshus av trä, bilderna 27 och II.

Bland mera kända personer som bott i gården som studenter märks *Gustaf Fröding* 1882 och *Sigfrid Siwertz* 1901.

15. *S:t Niklas 6*

Hus A. Bostadshus av trä i två våningar med inredd vind, reveterat. Uppfört 1846–47 av dåvarande ägaren kommissionslantmätare *Eric Norén*. Timret i fasaderna var från början målat med grå slampfärg. Kring fönster och dörrar fanns vitmålade omfattningar med konsol-

burna utskjutande överstycken, bild II. Dessa snickerier togs bort i samband med reveteringen 1879.

Hus B. Bostads- och brygghusbyggnad av trä i två våningar, panelad. Uppförd 1846–47.

Hus C. Uthuslänga av trä. Uppförd under 1800-talets förra hälft som fähus, stall och bodar.

Fastigheten kan karakteriseras som en ämbetsmannagård av enklare typ. Den ägdes och beboddes från slutet av 1700-talet och fram till 1860-talet av i tur och ordning en skrivare vid landskontoret, en stadsfiskal och ovannämnde lantmätare Norén och hans efterlevande.

Bland hyresgästerna på 1850-talet fanns bl. a. mångsysslaren och rese-skildraren *G. E. Unonius*, som under 1840-talet vistats i Wisconsin i USA och där arbetat som farmare och präst. Under 1860-talet fanns professor *A. F. D. Wachterbarth* bland hyresgästerna och under 1880-talet filosofen docent *Pontus Wikner*.

17. S:t Niklas 5

Hus A. Bostadshus av trä i en våning, reveterat. Sannolikt uppfört under 1700-talet eller 1800-talets början med rödfärgade timmerfasader och torvtak. Ombyggt under 1800-talet, varvid reveteringen tillkom, möjligen i början av 1880-talet.

Hus B. Uthus av sten. Byggnadsår okänt, dock före 1882.

Fastigheten kan betecknas som en f. d. småfolksgård. Den ägdes och beboddes under 1700-talets senare del och 1800-talets förra hälft av först en besökare, dvs. en lägre tulltjänsteman, senare, från 1803 till 1876, av akademivaktdrängen *Johan Kjellström* och hans dotter. Hyresgästerna under denna tid var till övervägande del änkor.

19. S:t Niklas 4

Hus A och B. Bostadshus av trä i två och tre våningar, panelat (hus A) och reveterat (hus B). Byggnaden har varit föremål för flera om- och tillbyggnader. Den äldsta delen återfinns i bottenvåningen längs Övre Slottsgatan. Den bildade ett envånings bostadshus, om ett rum och kök, med rödfärgade timmerfasader och torvtak. I detta skick

är byggnaden känd 1770, men den kan vara betydligt äldre. Under 1820-talet tillbyggdes ett rum mot Svartmangatan samt påbyggdes övervåningen. Samtidigt tillkom den nuvarande yttre locklistpanelen, som från början var rödfärgad. Fönstersnickerierna var då vita. Efter byggnadssyn 1869 tillbyggdes den reveterade delen vid Svartmangatan (hus B), samtidigt som hela vinkellängan täcktes med ett nytt tegeltak.

Den panelade delen uppvisar många mycket ålderdomliga drag. Det är t. ex. det enda hus i Uppsala med nästan genomgående s. k. liggande fönster, den vanligaste fönstertypen under 1600- och 1700-talen.

Hus C. Bodlänga av trä från 1800-talets slut.

Före tillkomsten av hus B fanns en med hus A sammanfogad vinkelänga av trä, som innehöll stall, fähus och lider, bild 27.

Liksom granngården nr 5 utgjorde denna fastighet en småfolksgård under 1800-talets förra hälft. Den beboddes och ägdes under 1820-talet av en fånggevaldiger, dvs. en som tjänade som fångvaktare och likn. Rent gissningsvis kan man tänka sig att denne givit upphov till namnet »Rackarnäbben», som ibland används på gården. Bödelns betjänter brukade ju förr ofta gå under namnet »rackare».

21. *Ladu 1*

Hus A. Bostadshus av sten i tre våningar. Uppfört enligt ritningar godkända 1886, sannolikt författade av stadsarkitekten C. A. Ekholm.

Hus B. Brygghus- och bostadsbyggnad av sten. Uppförd enligt ritningar godkända 1888.

Innan tomten nybebyggdes på 1880-talet låg i hörnet av Övre Slottsgatan och Skolgatan en på 1840-talet uppförd gulmålad träbyggnad, som tjänade som domkyrkans material- och spannmålsbod, bild 27. Uppe i hörnet av Övre Slottsgatan och Svartmangatan låg ett envånings bostadshus av trä och längre ner utefter Svartmangatan en is- och ölkällare från 1862.

16. *Pistolen 1 o 15 (16)*

Hus A. Bostadshus av sten i två våningar. Uppfört som fattighus för staden enligt ritningar från 1832 av Stockholmsarkitekten C. G. C:son Blom, bild 15. Färdigt 1835. Fasaderna var från början vitkalkade och taket täckt med tegel. Fönstren var smårutiga. Nuvarande ingång

från gatan sänkades. Byggnaden har senare nyttjats som epidemisjukhus. F. n. är den prästbostad. Den har genomgått flera ombyggnader, bl. a. 1913 och 1939.

Hus B. Uthusbyggnad av sten med tvättstuga och garage. Uppförd 1913.

Hus C. Vedbod av trä, troligen från 1835.

Tomten fick sin nuvarande utsträckning på 1820-talet genom sammanlagning av den 1809 eldhärjade tomten nr 1 och större delen av tomt nr 15.

Till den ursprungliga fattighusanläggningen hörde en uthuslänga av trä utefter Övre Slottsgatan med bodar, tvätthus och portlider, bild 27. Längsidan mot gatan var reveterad och vitkalkad. Vid norra tomtgränsen låg en annan uthuslänga av trä med latriner och bodar, varav hus C troligen utgör en rest.

På 1850-talet bodde på gården mellan 25 och 30 s. k. fattighjon samt en vaktmästare med familj och en kokerska. Om fattighuset och de förhållanden som rådde där i början se vidare *Gregor Paulsson*, Svensk stad, del 1, sid. 75 ff.

Den bebyggelse, som låg på tomt nr 1 och som brann ner 1809, är känd genom en brandförsäkringsvärdering från 1799, bilderna 9 och 10.

18. Pistolen 14 (21)

Hus A. Affärs- och bostadshus av trä i två våningar, reveterat mot gatan. Bottenvåningen norr om portgången uppförd efter byggnadssyn 1810. Södra delen och övervåningen tillbyggda efter byggnadssyn 1826. Gatufasaden reveterad första gången 1868. Ombyggt 1941, varvid bl. a. gatufasaden utslätades och nya fönster sattes in.

Hus B. Bostadsflygel av trä i en våning. Uppförd 1844 på platsen för ett tidigare uthus. Moderniserad 1923-24.

Hus C. Uthuslänga av trä med garage och tvättstuga. Uppförd 1855 och då inredd till bodar, vagnshus, avträden och svinhus.

Gården ägdes och beboddes i början av 1800-talet av konsistorievaktmästaren och pedellen *Eric Östergren* med familj, senare av en kursor

G. Lundberg, alltså personer som var anställda vid universitetet. Under 1800-talets senare hälft ägdes gården av olika skomakare, som där också hade sin verksamhet.

20–22. *Pistolen II, 12 o 13 (20)*

Hus A. Affärs- och bostadshus av trä i två våningar med inredda frontespiser, reveterat. Uppfört 1869–70. Reveteringen utförd tio år senare. Butikslokalerna mot S:t Johannesgatan fanns redan från början. De övriga tillkom under slutet av 1800-talet.

Hus B. Bostadshus av trä i två våningar, panelat. Byggnaden, som i stort bevarar den ursprungliga s. k. sexdelade planen, uppfördes efter byggnadssyn 1818. Den hade från början rödfärgade timmerfasader och utgjorde huvudbyggnad på den gamla tomten nr 13. Den utvändiga lockpanelen tillkom 1852 och var från början målad med gul slamfärg. Fönstren har utbytts i senare tid.

Hus C. Garagebyggnad av sten från 1940-talet.

Hus D. Brygghus- och bostadsbyggnad av trä i två våningar, reveterad. Uppförd 1869–70. Reveterad tio år senare.

Hus E. Bodlänga av trä. Uppförd 1869–70.

Strax intill hus E står ytterligare en bodlänga av trä från 1869–70. Denna ingick från början som en del i en på fyra sidor nästan helt kringbyggd ekonomigård med stall, svinhus, avträden, vagnslider, varumagasin och diverse bodar. Intill detta och närmare hus B fanns samtidigt ytterligare en vinkellänga med vagnslider och stall för åtta hästar.

Tomten tillkom i sin nuvarande utsträckning i slutet av 1860-talet genom sammanslagning av tomterna nr 11, nr 12 och nr 13. Bebyggelsen på de två förstnämnda fastigheterna — en hantverkargård och en bostadsgård — hade förstörts vid en eldsvåda 1867.

Det var den nye ägaren till de sammanslagna tomterna, handelsmannen *G. W. Andersson*, som lät återuppbygga gården och därvid gjorde den till en stor handelsgård eller s. k. bondkvarter, bild 22.

Hösten 1870 hyrde *August Strindberg* som student ett av rummen i huvudbyggnadens frontespis mot Övre Slottsgatan.

24. Hörnet 1, 2 o 17 (18)

Hus A. Bostadshus av trä i två våningar med delvis inredd vind, reveterat mot gatan och panelat mot gården. Byggnadens äldsta delar härrör från 1700-talet och ingår i längan mot Övre Slottsgatan. De bildade två rödfärgade timmerhus med torv- resp. tegeltak. Dessa samman- och påbyggdes 1840 till en stor länga, den nuvarande, med rödfärgade timmerfasader och vitmålade knutar, fönstersnickerier och taklister. Fönstren i bottenvåningen var försedda med yttre luckor. Bild IV. Den korta vinkellängan vid S:t Johannesgatan tillbyggdes 1847 och inreddes med butik i bottenvåningen. 1867 reveterades fasaderna mot gatan och panelades gårdsfasaderna. Det nuvarande plåttaket har under 1900-talet ersatt det tidigare tegeltaket.

Hus B. Bostadshus av trä i två våningar med inredd vind och frontespis, reveterat mot gatan och panelat mot gården. Uppfört under 1850-talet, möjligen enligt ritningar som presenterades vid en byggnadssyn 1842. Reveterat och panelat samt plåttäckt samtidigt som hus A. Trapphus tillbyggt i slutet av 1800-talet.

Hus C. Bostadshus av trä och sten i en våning, reveterat. Tillkom i sin nuvarande omfattning vid ombyggnad av ett äldre hus 1840. Reveterat 1867.

Hus D. Uthuslänga av trä med vedbodas och magasin i en och två våningar. Tillkommen genom om- och tillbyggnad 1842 av äldre uthus. Längan sträckte sig från början längre mot norr.

Hus E. Uthusbyggnad av sten i två våningar med magasin och garage. Uppförd efter 1898. Garaget inrett 1929.

Hus F. Bostadshus av sten i tre våningar. Uppfört enligt ritningar från 1927 av Simon Lindsjö.

Byggnaderna E och F ersatte en vinkellänga av trä med bl. a. stall, fähus, svinhus och diverse bodar, bild 28.

Tomten erhöll sin nuvarande utsträckning under 1800-talets första decennium genom sammanslagning av tomterna nr 1 o 17, nr 2 och en del av nr 16.

Gården ägdes och beboddes under 1800-talets första decennier av professorn i botanik *Adam Afzelius* (1750–1837). Under denna tid

var gården en utpräglad ämbetsmannagård med ett fåtal hus. Efter det att en snickare *Jonas Rosenson* övertagit gården och låtit genomföra de stora om- och tillbyggnaderna på 1840- och 50-talen kom gården att få en mer skiftande social karaktär. Här bodde under 1850-talet astronomie observatorn, sedermera professorn *Anders Ångström* (1814–74), professor Afzelius' änka, en handlare, en slaktare, en timmerkarl och en arbetskarl, alla med familjer, tillsammans 28 personer. Alla var hyresgäster. Ägaren själv bodde i kvarteret Pistolen.

26. Hörnet 15 o 16 (21)

Hus A. Bostadslänga av trä i två våningar, reveterad mot gatan och panelad mot gården. Längan tillkom 1844 genom hopbyggnad av två äldre tvåvåningshus av timmer, varav det norra uppfördes efter byggnadssyn 1769 som huvudbyggnad på dåvarande tomten nr 15, bild 14. Vid sammanslagningen erhöll fasaden mot gatan rödfärgad, hyvlad panel och vitmålade fönstersnickerier, taklist och knutpilastrar. Fönstren var då mindre än de nuvarande. Tillbyggnad över portlidret 1869, då också fönstren förstörades. Gatufasaden reveterades 1882.

Hus B. Bostadslänga av trä i två våningar, reveterad. Bottenvåningen uppförd under 1700-talet. Övervåningen påbyggd 1844. Reveterad 1882. Mot trädgården i väster finns knutpilastrar av trä med kvadrering, en typ som blev vanlig i Uppsala under 1830- och 40-talen.

Hus C. Brygghus- och bostadslänga av trä i två våningar med frontespis, reveterad. Uppförd 1844. Reveterad 1882.

Hus D. Uthuslänga av trä. Uppförd bl. a. som fähus 1844.

Fastigheten har på bakgården fortfarande kvar en relativt stor trädgård, den enda bevarade av många, som fanns i kvarteret ännu under 1860-talet.

Gården ägdes från 1830-talets slut till 1860-talets slut av snickaren *Jonas Rosenson*, som genomförde den stora om- och tillbyggnaden 1844. Rosenson ägde samtidigt grannfastigheterna nr 1, 2 o 17 och nr 14 samt nr 11 i kvarteret Pistolen. I den sistnämnda bodde han och hade sin verkstad.

Under 1800-talet beboddes gården av olika hantverkare, såsom bokbindare, målare och plåtslagare, samt av ringare, arbetskarlar, vakt-drängar, tornväktare, timmerkarlar, gesäller, pigor och änkor.

28. Hörnet 14

Hus A. Bostadshus av trä i två våningar, reveterat. Uppfört 1869–70. Reveterat 1879.

Hus B. Bostadshus av trä i två våningar. Uppfört och reveterat samtidigt som hus A. Skadat vid brand i februari 1970.

Hus C. Uthusbyggnad av trä. Samtida med husen A och B.

Innan de tre nuvarande husen på tomten uppfördes utgjordes gårdsbebyggelsen av en mindre envånings bostadsbyggnad av trä i vinkel samt ett uthus med svinhus, bodar och avträden, som avskiljde mangården från en stor trädgård i väster, bilderna 27 och IV. Det var en utpräglad småfolksgård, där stor trångboddhet rådde i det kök och de fyra rum som fanns. 1854 bodde här fyra familjer på tillsammans 16 personer.

30. Hörnet 12 o 13 (20)

Hus A. Bostadshus av sten i fyra våningar. Uppfört i slutet av 1870-talet eller omkr. 1880.

Hus B. Bostadshus av sten i två våningar med stor inredd frontespis. Uppfört samtidigt som föregående.

Hus C. Uthusbyggnad av sten. Uppförd samtidigt som föregående.

Innan fastigheten nybebyggdes omkr. 1880 var tomten mycket glest bebyggd, bild 27. Ett litet bostadshus av trä och ett par mindre uthus låg på den södra, högre delen av tomten. Större delen av tomten ner mot Skolgatan upptogs av en trädgård. 1854 hyste bostadshuset fyra familjer på tillsammans tio personer.

KÄLLOR OCH LITTERATUR

Till grund för föreliggande uppsats ligger i första hand olika originalhandlingar rörande de aktuella gårdarna, nämligen Uppsala magistrats protokoll från olika syner, fastemätningar och värderingar 1761–1869 (Uppsala stads arkiv: A IV c 3–10 Byggnadssyner, fastemätningar, brandförsäkringsvärderingar, laga saluvärderingar m.m. 1761–1835, A IV c α 1 $\frac{1}{2}$ Laga saluvärderingar 1837–71 och A IV c α 2 och 3 Byggnadssyner och fastemätningar 1838–48, Uppsala landsarkiv [ULA], samt A IV c β 1 och 2 Byggnadssyner

1835-39 resp. 1845-71, Uppsala Rådhusrätts arkiv), Uppsala Brandkommis-sions protokoll och brandsyner 1827-30 (Uppsala stads arkiv: A XI: 1, ULA), diverse köpebrev, fastemätningar m. m. från 1800- och 1900-talen (Upplands fornminnesförening och Fastighetshandlingar rör. Uppsala stad, ULA), tomt-mätningar och stadskartor (Lantmäterikontoret i Uppsala och Uppsala Stads-ingenjörskontor), byggnadsritningar från 1870-talet och senare (Uppsala Stads-arkitektkontor), uppmätningar av enskilda byggnader (Uppsala stads industriverk), brandförsäkringsvärderingar från 1828-1902 (Städernas All-männa Brandstodsbolags arkiv: Ansökningshandlingar Litt. A. 1-69 300, Stock-holms stadsarkiv), husförhörslängder från 1800-talet (Uppsala domkyrkoför-samlings kyrkoarkiv: A I a: 4 a 1800-12, A I a: 5 a 1813 och A I a: 10 b 1854-58, ULA) samt fotografier, uppmätningar från byggnadshistoriska undersökningar och inventeringar m. m. (Upplands fornminnesförening).

De allmänna avsnitten om Uppsalas bebyggelseutveckling under 1800-talet bygger på författarens licentiatavhandling »Uppsalas stadsbild, Stadens be-gynnande omvandling 1809-1867», framlagd vid konsthistoriska seminariet i Uppsala vårterminen 1968.

Bland otryckta källor bör vidare nämnas fil. mag. G. Petrés utredning från 1960 rör. den befintliga bebyggelsen vid Övre Slottsgatan (Stadsarkitektkon-toret) samt arkitekt SAR Sten Hummel-Gumaelius omfattande uppmättnings-ritningar från 1962-64 av bebyggelsen vid Övre Slottsgatan, utförda för För-eningen Vårda Uppsalas räkning. För att författaren så generöst fått utnyttja detta värdefulla ritningsmaterial framföres härmed ett varmt tack.

Tryckta källor och litteratur

Adresskalender för Upsala Stad år 1890.

Andrén, E., Geijersgårdens äldre bebyggelse. Upplands fornminnesförenings tidskrift 45, 1935.

Ehn, O., Olof Sigfridssons hus och gård vid Stora torget i Uppsala. Skedet 1839-1963. Årsboken Uppland 1966.

Herdin, K. W., Bygge och bo i äldre tider. Uppsala 1932.

Herdin, K. W., Bygge och bo i äldre tider II. Gamla gårdar och deras ägare. Uppsala 1934.

Gumaelius, S. Hummel-, Ett kulturresevat i Uppsala? Bygd och Natur, årsbok 1965.

Kalender för Upsala Stad år 1880.

Lundh, H., Det glömda Uppsala. Människor och händelser kring en kom-munalreform för hundra år sedan. Uppsala 1963.

Michanek, G., Från Geijer till Ofvandahl. Upsala Nya Tidnings julnummer 1959.

Paulsson, G., Svensk stad. Stockholm 1950.

- Petré, T., Uppsala under merkantilismens och statskontrollens tidsskede 1619–1798. Uppsala stads historia 3. Uppsala 1958.
- Stadsbildens framtid. Om konstnärligt och historiskt värdefull bebyggelse i Uppsala. Uppsala 1965.
- Sundquist, N., De arkitektoniska miljöerna i Uppsala före och efter branden 1702. Uppsala 1956.
- Sundquist, N., De Geerska gården i Uppsala. Upsala Nya Tidnings julnummer 1937.
- Sundquist, N., Kamphavet i Uppsala. Upsala Nya Tidnings julnummer 1945.
- Sundquist, N., Praktfullt dekorerat tak funnet i hus i Fjärdingen. Upsala Nya Tidning 15 juli 1939.
- Sundquist, N., Uppsala under 1800-talet. HSB:s i Uppsala 10-årsskrift. Uppsala 1943.
- Uppsala Handelsförening 100 år. En krönika 1845–1947. Uppsala 1947.
- Upsala Stads Adress-Kalender 1885.
- Ålenius, N., Borgarhus och studentlyor i 1700-talets Uppsala. Upsala Nya Tidnings julnummer 1939.
- Ålenius, N., Från 1700-talets Uppsala. Årsboken Uppland 1940.
- Ahman, E., Några bilder från Övre Slottsgatan i Uppsala. Ett apropå till nationens senaste fastighetsförvärv. Kalmar Nations Skriftserie XXXVIII 1961.
- Åman, A., Innerstadens förvandling — ur Uppsalas nyare historia. Framtidens hus i Uppsala. Stockholm 1963.

Ritningar av författaren