

Sigtuna Nyckelsten

Av J. P. L A M M

Ett fantasieggande monument är den s. k. Nyckelstenen, avbildad i Dahlbergs *Svecia Antiqua* på pl. I: 68 å ett stick av kopparstickaren E. Reitz. Sticket visar ett stort flyttblock på en udde i den del av Mälaren, som kallas Skarven eller Sigtunafjärden. Stenen ligger i strandkanten, i bakgrunden skymtar till höger Sigtuna bakom ännu ett par uddar. Blocket prydes på gravyren av två stora nycklar, stolpvis ställda och med axen uppåtriktade och vända åt höger. Till vänster om nycklarna ses en vapensköld, horisontalt delad i två fält. En association till någon adlig ätt, möjligen Natt och Dag, skulle vara tänkbar. Gravyren är så utförd att dekorationerna förefaller vara inristade. Texten, som är på latin, nämner, märkligt nog, ingenting om någon utsmyckning utan talar endast om att stenen kallas Nyckelstenen, ligger nära de gamla göternas kungasäte Sigtuna och är berömd för den märkliga form, som naturen givit den.

I den topografiska litteraturen omnämnes Nyckelstenen tämligen ofta och har varit föremål för lärda spekulationer. Nyckelstenen har nyligen aktualiserats genom Sigurd Wallins utgåva av upplandsteckningarna till *Svecia Antiqua*. Originalteckningen till Nyckelstenen, en lavering på blyertsskiss, återges där på fig. 718 och 720.¹ Förlageteckningen förvaras i Dahlbergssamlingen i Kungl. Bibl.² Inför utgåvan gjordes vissa efterforskningar av stenen, vars belägenhet blivit bortglömd på orten. I topografisk litteratur uppges att den skall ligga nedanför Thorsätra kvarn — den finnes även markerad som Sigtuna nyckel på ekonomiska kartan av 1860 men ej exakt lägesangiven. Efterforskningarna gav inget resultat och ej heller hade stenen uppmärksamats vid forn-

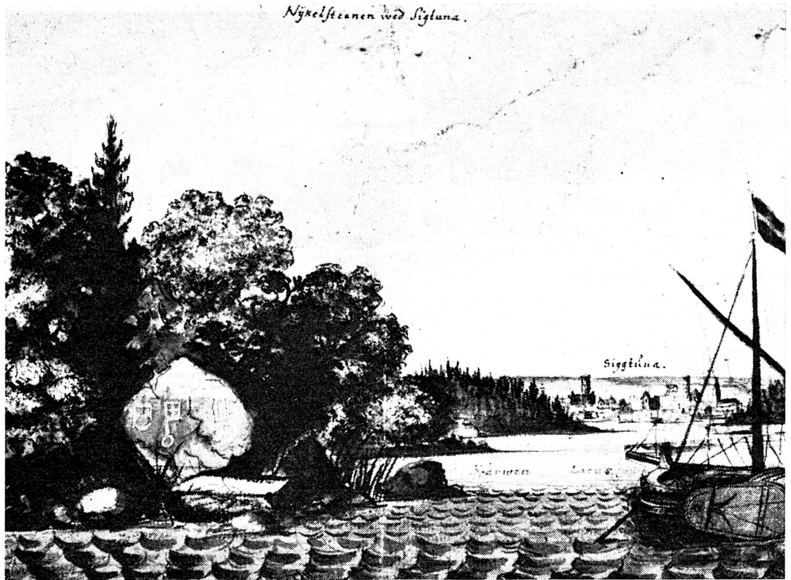


Bild. 1. Sigtuna Nyckelsten i Dahlbergs *Svecia Antiqua et hodierna*, förlage-bilden å Kungl. Bibl.

minnesinventeringen för den nya ekonomiska kartan 1951. Vid Riksantikvarieämbetets byggnadshistoriska undersökningar sommaren 1966 kom stenen däremot, helt oväntat, till rätta. Det skedde i samband med inventering av de bägge säterierna Negelstena och Thorsätra i Håbo-Tibble respektive Västra Ryds socken i Uppland. Egendomarna tillhör det s. k. »Granhammarsområdet» vid Kungsängen, som håller på att tagas i anspråk som förläggings- och övningsområde för Svea Livgarde. Vid uppmättningsarbeten på Negelstena uppmärksammades i dithörande park ett flyttblock, som på platsen var känt som Nyckelstenen. Blocket fanns markerat på den nya ekonomiska kartan — blad 11 I 1 b. Den etymologiska snarlikheten mellan säteriets och stenens namn föranledde närmare efterforskningar. Det visade sig att en förklaringssågen fanns knuten till stenen, överensstämmande med den, som 1847 publicerats av Wistrand³ och gick ut på att esterna

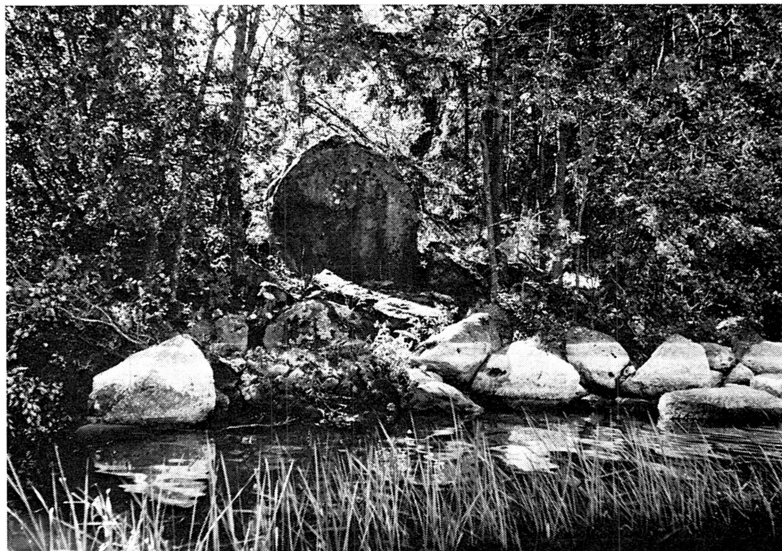


Bild 2. Nyckelstenen. Foto Charlotte Önstad.

år 1187, sedan de plundrat Sigtuna, skulle ha tappat nyckeln till Mariakyrkans portar i närheten av stenen. Till erinran härom skulle en nyckel ha huggits in i stenen. Någon sådan nyckelbild kunde ej påvisas vid undersökning av stenen i parken, men friherrinnan Ulla af Ugglas omtalade att en nyckel tidigare varit målad på stenen med vit färg. Hon hade själv sett »nyckeln» och trodde att imålning senast skett på föranstaltande av hennes morfar, som förvärvade godset år 1880. Hon erinrade sig även att ett kopparstick av stenen tidigare funnits på Negelstena. Kollationering av Svecian visade att en »Nyckelsten» väl fanns avbildad där men att denna sten omöjlig kunde vara identisk med stenen i Negelstena park. Ej heller visade den etymologiska hypotesen sig hållbar, det befanns nämligen att namnsambandet fjärmade sig i de äldsta beläggen — i Gustaf I:s registratur omnämnes 1560 [29-(378-79)] »ett vårt cronohemman Neglesten i Tibble Sochn».

Kommentarerna till Svecian visade klart att dess Nyckelsten borde ligga nedanför Thorsätra kvarn. Förf. fick 1966 tillfälle att

vara med om att »återupptäcka» stenen, som befanns helt överensstämma med sveciasticketets Nyckelsten.⁴ Endast i ett avseende fanns en skillnad, varje spår av inristningar saknades. Att så är fallet hade konstaterats redan på 1780-talet, då Johan Fischerström skriver »att inbilningen ser nycklar vara uthuggne».⁵ Stenen var svår att finna eftersom stranden numer har en kompakt vegetation av alsly. Flyttblocket befanns ligga vid pass 450 m NNV om bryggan till torpet stora Nydal. Det låg i strandkanten och var helt kringvuxet av vegetation, vilken nedhögs.

Major Sten Hegardt, som tidigare brukat Thorsätra, kunde vid förfrågan meddela att han kände till stenen, som haft en stor nyckel påmålad med vit färg. Nyckeln hade senast påbättrats något av åren 1922 eller 1923. 1966 fanns inga spår kvar av denna påmålning.

Eftersom inristningar saknas, kan sveciasticketets ornament endast tolkas som direkta fantasier eller som påmålningar. Ett studium av förlageteckningen visar att dess bild av nycklar och vapen något avviker från det färdiga ticketets. Nycklarna är på förlagan mindre distinkta, den högra förefaller dubblerad och å övre hälften av blocket skönjes ett nätverk av nyckelaxliknande streck, vilka kan tydas som bleknade rester av tidigare påmålade nycklar. Vapensköldens heraldiskt vänstra sida synes vara något insvängd, något som förstärker intrycket av medeltid.

Att figurerna varit påmålade framgår f. ö. redan av en åren 1729–32 utgiven avhandling »Sigtuna stans et cadens», skriven på latin av Georg Wallin. Wallin såg dem som vita ärr mot den råa och svartaktiga stenen och uppfattade dem som ej inristade utan åstadkomna genom att ett sedermera förstelnat ämne fyllts i stens naturliga fördjupningar. Han nämner att stenen särskilt om vintern kommer alla för ögonen, då den ligger intill vägen. Han menar då vintervägen på Mälarens is. Svecians konstfulla avbildning av Nyckelstenen fann ej nåd inför Wallins ögon, han fann sig föranlåten att i ett träsnitt på sid. 241 ånyo återge stenen, (bild 3). En jämförelse visar omedelbart hur beroende han varit av sveciabilden, själv säger han dock att hans egen bild är riktigare och utförd med största noggrannhet. Wallins intresse synes

STANS ET CADENS.

241

ducerent. Quamcunque sententiam elegeris, neutram damnabis; sunt enim singulae veræ, & amice conspirant. Sit ergo hæc *Clavis praelentis Periodi Secundæ* claufula & condus.

rum Sveth. Maxima *clavis* integram ulnam cum parte octava continet. Notior præterea, de quo nunc loquimur, lapis; quia omnium oculis, hyme præfertim quum via imminet, obvius est. Ad figuras quod attinet, naturam hæc luisse crederes, nulla enim sculpturæ vestigia amplius apparent, sed cavitatibus alia materie indem lapidescente oppletis concretisque, albicantes tantum, quod fit in cicatricibus, lineolæ in rudi protus ac subsusco saxo, *binas claves cum telo* exacte repræsentant. *Icon* quidem hujus laxi elegantior, quia ære expressa, una cum urbis hodiernæ ruinatumque facie, nec non toto circumiacentis regionis ac maris prospectu, habetur in *Ore* antea laudato, *Svecia antiqua & hodierna*: verum est tamen correctior hæc ipsa, quam nos delineari summa fide fecimus, & infra, *Coronidis* loco, oculis Tuis, *LECTOR*

BENEVOLE, exhibemus.

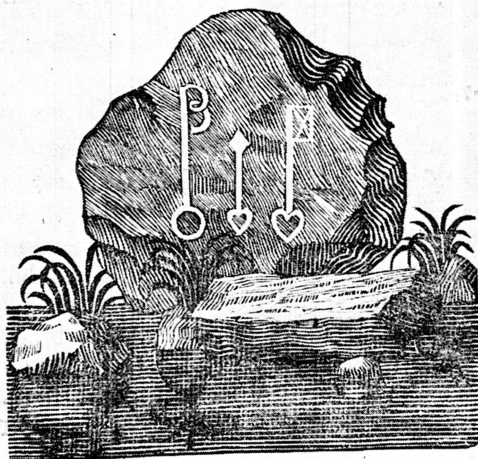


Bild 3. Nyckelstenen, träsnitt å sid. 241 i Georg Wallins »Sigtuna stans et cadens», Uppsala 1729–32. Foto Nils Lagergren.

helt ha koncentrerats på stenens figurer, som skarpt avviker från Svecians. Vapenskölden har försvunnit och i stället ser man mellan de bäge stolpvis ställda nycklarna en på samma sätt placerad pil. Nycklarna är utformade på ett avvikande sätt i sina enskildheter. Han berättar att den största är 1 1/8 aln lång. Avvikelserna gentemot det över 30 år äldre kopparsticket och dess förlaga

synes ej tyda på något fel hos Svecian men på att stenen målats upp sedan föregående avbildning.

Av ovanstående framgår att till Nyckelstenen varit förknippad en tradition att på den måla en eller flera nycklar med vit färg. Härför ger 1695 års avbildning den äldsta dokumentationen. Fischerströms kommentar från 1780-talet måste tolkas som ett bevis på att ett kontinuitetsbrott skett och när Wistrand år 1844 från ett förbipasserande ångfartyg ganska tydligt kan se en 1,5 aln lång nyckel, anar man att någon i göticistisk anda återupplivat sedvänjan. Traditionen från 1600-talet är bruten och i stället för sveciasticketets vapensköld och tvenne nycklar har kommit den enda stora nyckel, som sist imålades på 1920-talet. Anmärkningsvärt är att även Negelstena fått en Nyckelsten, vilken vårdats på samma sätt som den på Thorsätra. Under 1900-talet har man på bägge godsen endast känt till sin egen sten.

Av intresse är att Aschanaeus år 1612 i sin beskrivning om Sigtuna väl talar om en udde, som »hafir kallaz Sigtuna Nykell» men därvid varken nämner Nyckelstenen eller dess eventuella symboler. Aschanaei enligt förf:s mening mest realistiska kommentar till uttrycket Sigtuna Nyckel är att det är att uppfatta som ett sjömärke. Aschanaeus skriver »Een part säija nu, och kalla Sigtuna Nykel, thenn ytersta vdd, under konungmarken frå skålgrund, in mot Tofuesäter . . . thett är grunden til dett taalet, at ditt synes Sigtuna Tornar på Leeden, och Sädan intet, så ment han nu läser ögonsynen till, för Sigtuna».

Vid ett besök 28 sept. 1966 nivellerades stenen av förf. Dess topp befanns ligga 3,85 m över Mälarens yta avvägningsdagen. Enligt uppgifter från Stockholms hamnkontor och fil. lic. Lars-Erik Åse låg vattenståndet avvägningsdagen ca 0,15 m under Mälarens nuvarande medelvattenstånd och ca 0,10 m över Rikets Allmänna Kartverks 0-plan (havets medelvattenyta vid Stockholm år 1900). Stenens topp ligger sålunda ca 3,70 m över Mälarens nuvarande medelvattenstånd och ca 3,95 m över havet. Foten av stenen ca 1,40 m resp. 1,65 m över dessa nivåer. Wistrand uppger att stenens fot sköljdes av vattnet 22.8.1844. Enligt Åses beräkningar bör stenens topp ha dykt upp ur vattnet omkring år 1000 och dess fot vid mitten av 1500-talet. Felmarginalen kan i det

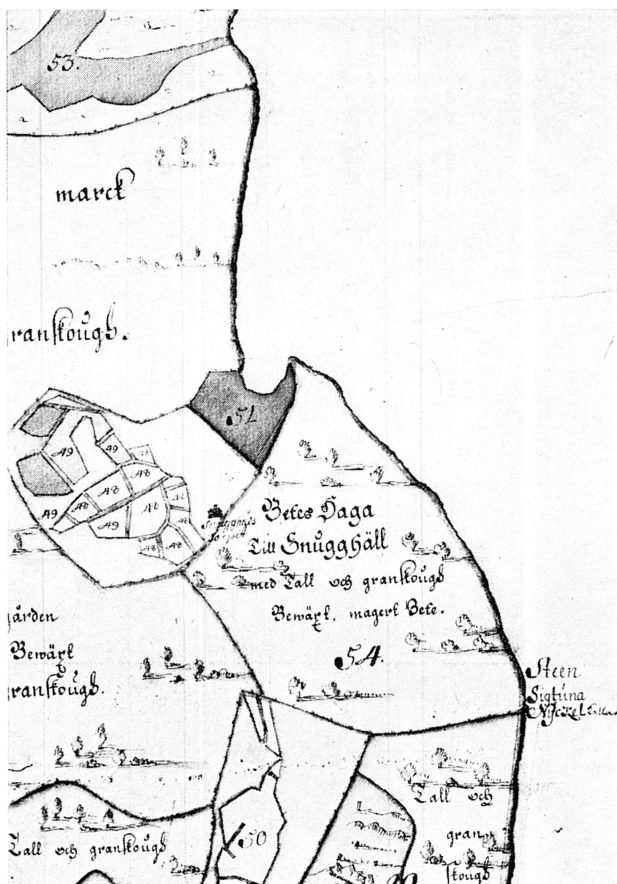


Bild 4. »Steen Sigtuna Nyckel kallat». Utsnitt av Geometrisk Charta öfver Sätessgården Thorsättra uti Upland, Brohärad och Ryd Sochen, afmätt uti october Månad Ao 1707 af Jacob Hagman. Lantmäteristyrelsens arkiv 15: 1. B.82. Foto Nils Lagergren.

förra fallet troligen sättas till ca ± 100 år, i det senare fallet till ca ± 50 år. Siffrorna meddelas som ett aporå till gamla spekulationer om en värnbom över Sigtunafjärden under 1000-talet och den föregivna plundringen av Sigtuna år 1187.

Med all reservation för det svårberäknliga vattenståndet i Sigtunafjärden kan sägas att Nyckelstenen i slutet av 1100-talet bör

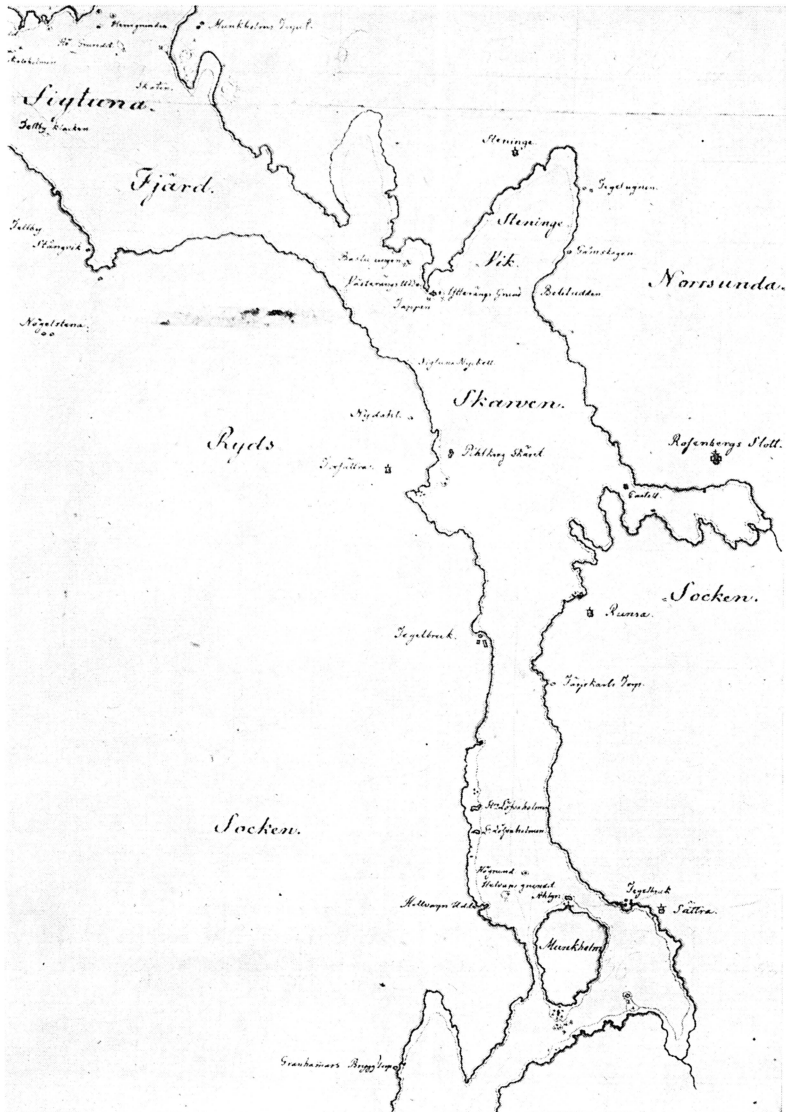


Bild 5. »Sigtuna Nyckell». Utsnitt av Karta öfver Mälaren år 1795. Krigsarkivet, Sjökarteverkets arkiv. Ser J Litt XVIII No 3. Foto Nils Lagergren.

ha varit väl synlig men under 1000-talet knappast kunnat dra till sig någon uppmärksamhet. Stenen är ännu mycket väl synlig från sjön och har ett monumentalt utseende, den är ca 2,3 m hög och vänder en ca 2,0 m bred yta mot farleden i Ö. Med mindre vegetation och med påmålade tecken måste den i äldre tid ha varit ytterst påfallande för de sjöfarande. Det ligger nära till hands att helt enkelt uppfatta Nyckelstenen som ett av naturen skapat sjömärke, vars monumentala karaktär givit den dess namn. Har namnet överhuvudtaget med nycklar att göra? Förefaller det inte sannolikare att dess förled »nyckel» uppstått genom kontamination av det fornsvenska adjektivet mykil = stor? Stora Stenen eller Stora Stenen vid Sigtuna skulle i så fall vara detta naturliga sjömärkes ursprungliga benämning.

Namnet Sigtuna Nyckel hade emellertid hävd redan 1612, då det noterades av Aschanaeus, och han hade sina uppgifter från gamla människor. Benämningen existerade väl därför sannolikt redan vid mitten av 1500-talet — 1500-talskaraktär har även sveciasticketets vapensköld. På en geometrisk karta från 1707 över sätesgården Thorsätra är stenen markerad med kraftiga bokstäver »Steen Sigtuna Nyckel kallat»⁶ och på en målarkarta av 1795 upp-tas, dock mindre exakt terrängangivet, »Sigtuna Nyckel».⁷

Aschanaei uttalande om namnet på udden, där stenen ligger, stöder hypotesen om uddens och därmed stenens funktion som sjömärke, ty då man kommer i höjd med Nyckelstenen öppnas sikten mot Sigtuna och man blir varse stadens byggnader.

NOTER

¹ Dahlberg, Erik. Teckningarna till *Svecia Antiqua*. Uppland. Stockholm 1966, bild 718.

² Bild 1. i denna uppsats.

³ Wistrand, A. H., *Sigtuna det forna och det närvarande*. Uppsala 1847, s. 46.

⁴ Bild 2. i denna uppsats.

⁵ Johan Fischerström, *Beskrifning om Mälaren*, Stockholm 1785, sid. 141.

⁶ *Geometrisk Charta öfver Sätesgården Thorsätra uti Upland, Brohärad och Ryd Sochen*, afmätt uti october Månad Ao 1707 af Jacob Hagman. Lantmäteristyrelsens arkiv 15:1 B 82.

⁷ Karta öfver Mälaren år 1795. Sjökarteverkets gamla arkiv. Ser. J Litt. XVIII No 3. Krigsarkivet.