

Östhammars spegelfabrik

Av HELENA HARNESK

En empirespegel, som nyligen skänkts till Upplandsmuseet, har riktat min uppmärksamhet på en tidigare okänd verksamhet i Östhammar. På spegelns baksida finns en tydlig stämpel »ÖSTHAMMAR SPEGELFABRIK P.O.S^L», där initialerna vid efterforskningar har visat sig syfta på glasmästaren Pehr Olof Söderlund,

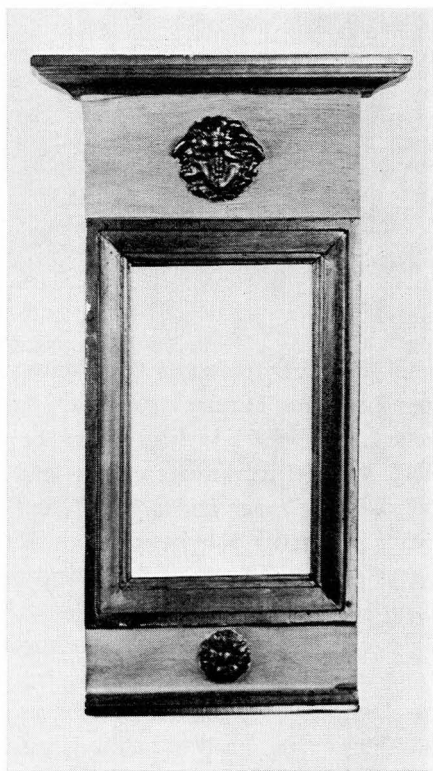


Bild 1. Empirespegel med pastellageornament, ursprungligen i blågrönt och guld, från Östhammars spegelfabrik. Höjd 45,5 cm, bredd 26 cm. UM 12 540. Foto Sven Österberg.

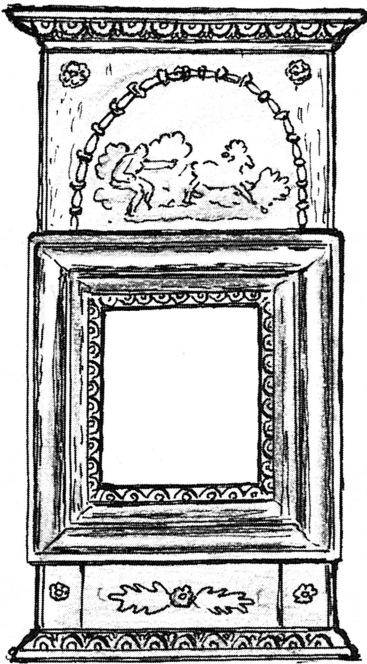


Bild 2. Empirespegel från Östhammars spegelfabrik, helförgyllt och med pastellageornament. Höjd ca 80 cm, bredd ca 40 cm. Tillhör Magnus Jansson, Berkinge. Teckning av Georg Jonsson.

som 1830 inflyttade till Östhammar från Hudiksvall. Spegelfabriken har inte kunnat påträffas i bevarade arkivalier, varför det är svårt att exakt inringa tiden för dess verksamhet. År 1833 bör dock spegeltillverkningen varit igång, ty detta år antecknas i vigselboken att *spegelfabrikören* Pehr Olof Söderlund, 27 år gammal, gifter sig med »Borgare Dottren Maria Cathr. Zetterberg». Ytterligare en gång påträffas Söderlund med titeln spegelfabrikör, nämligen i födelseboken 1837 vid anteckningen om sonen Carl Olofs födelse. För övrigt används genomgående titeln glasmästare, vilket emellertid inte utesluter att speglar tillverkas. I husförhörlängden för åren 1840–45 är titeln glasmästare överstruken och ersatt med handlande. Denna titel används nu framledes och därför kan man

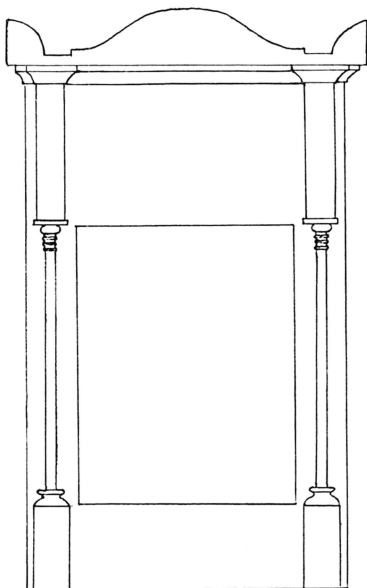


Bild 3. Empirespegel från Östhammars spegelfabrik. Mahogny med svarta halvkolonner och förgyllda baser och kapitäl. Höjd 103 cm, bredd 58 cm. Tillhör banktjänsteman och fru Carl-Erik Thuresson, Östhammar. Ritning av Birgitta Nerström.

anta att spegeltillverkningen antingen helt upphör eller bedrivs i mycket liten skala. Tre speglar är kända med stämpel från den söderlundska verkstaden. De är helt empiremässiga, vilket gör att dessa hittills kända speglar stilmässigt inte omvittnar någon tillverkning efter 1800-talets mitt.

Upplandsmuseets spegel, bild 1, är liten, $45,5 \times 26$ cm, och avslutas upptill och nertill med guldlistor, som också omger spegelglaset. De släta partierna har ursprungligen varit blågröna och pryds av förgyllda pastellageornament i form av ett medusahuvud och en rosett.

Av de två övriga speglarna är den ena av samma typ som museets men större, ca 40×80 cm, helförgylld och med en rikare dekor, bild 2. På baksidan har den påskriften »Inköpt i Östhammar den 12 febr. 1844», vilket dock inte med säkerhet kan tolkas som om tillverkningen vid Östhammars spegelfabrik fortfarande vore igång. Spegeln på bild 3, höjd 103 cm, bredd 58 cm, och gjord av mahogny, präglas av en mera tung och arkitektonisk empirestil.

Svartlackerade halvkolonner med förgyllda baser och kapital omger spegelglaset och upptill avslutas den med en uppmjukad tempelgavel.

P. O. Söderlund blev en både betrodd och förmögen borgare i Östhammar. Han var ordförande i fattigstyrelsen och medlem av kyrkorådet, handelsföreningen och »Brandförsäkringskommittén för lös egendom» och blev dessutom rådman. Hans handelsfirma övertas 1866 av sonen Lars Aron, som då anhåller hos magistraten om att få driva »Diversehandel» och senare meddelar han magistraten att han övertagit faderns »handelsrörelse och varulager». Rådmannen och handlanden Söderlund dör 1866 och hans boupp-teckning visar att han levde gott i sin gård vid torget. Behållningen i boet, drygt 14 000 kr., överträffas bland samtida östhammarsbor endast av stadens borgmästare.