

Gotiska kyrkor på norra mäljarstranden med takryttare

2. Takryttarkyrkor i det övriga Sverige

Av NILS SUNDQUIST

När jag begynte mina studier över kyrkor med takryttare på norra mäljarstranden var det mig ej bekant att rester av sådana, i form av baskonstruktioner, fanns kvar på ett antal valv vindar. Sedan dylik välkommen materialtillgång upptäckts, fördes undersökningen automatiskt in i ett nytt läge. Man kunde nu stå på fastare mark när det gällde att bedöma några av takryttarna. Det blev angeläget att rannsaka om det på fler kyrkvindar fanns kvar takryttarresten. Undersökningen visade, tyvärr, att det kvardröjande basmateriallet var skäligen obetydligt.

När jag nu i komparativt syfte fortsätter med att studera takryttare i det övriga Sverige, skulle nöjaktigt tillvägagångssätt ha varit att rannsaka alla »misstänkta» valv vindar i en systematisk jakt efter takryttarbaser eller i relation till dem stående valvhål. En dylik undersökning skulle dock bli mycket mödosam och ta mycket lång tid. Jag har därför, när det nu gäller takryttare i det övriga Sverige, nödgats stanna vid äldre bilder av takryttare på kyrkor. Min studie måste fördenskull enbart ses som början till en bildinventering. Det har långt ifrån blivit mig möjligt att, i avsaknad av »fast» material, göra några värderingar. Tidsbestämningarna vid de olika kyrkorna med takryttare får bli beroende av åldern hos de äldsta avbildningarna. Man har rättighet att tänka sig att takryttare varit förhanden en viss tid innan avbildningen gjordes.

Den bildinventering jag nu framlägger är på långa vägar icke fullständig. Stort bildmaterial ligger ännu fördolt i skilda offentliga och privata arkiv. Lantmäterikartor m. m., som ställvis visat sig givande, har endast undantagsvis kunnat beaktas. Dokumentärt material av växlande art, såsom syneprotokoll m. m., har ej heller i önskvärd omfattning kunnat föras in i bilden. Reservation måste fördenskull uttalas dels angående bildmaterialets fullständighet, dels rörande önskvärda kompletterande sakupplysningar. Mitt mål har icke varit någon som helst restlöshet. Det har snarast gällt att pröva norra Mälarstrandens takryttarfrekvens gentemot övriga svenska konstprovinsers.

För att begränsa översikten till rimlig omfattning har jag i huvudsak uppehållit mig vid de gamla svenska landskapen i Mellan-Sverige och Götaland: Västergötland, Småland, Öland, Gotland, Östergötland, Södermanland, Närke, Dalarna. I princip har jag tillsvidare stannat vid dem emedan de givit nog så positiva utslag. Sedan bildinventeringen utförts, följer en kortfattad sammanfattning. Som regel gäller att kyrkorna, stadskyrkor och landskyrkor, nämns i bokstavsordning och att ordenskyrkorna tillfogas sist.

Västergötland

Västergötland syns ha haft ett försvarligt antal takryttarkyrkor. Från följande västgötakyrkor har bilder av takryttare återfunnits: *Björsäter, Finnerödja, Forsby, Fredsberg, N. Fågelås, Hjälstad, Hova, Kungslena, Kyrkefalla, Levene, Onsåker, Svenneby.*

Huvudparten av de uppräknade kyrkorna har avritats av J. Hartling 1671. Bilderna, särdeles omsorgsfullt utförda, förvaras i Joh. Peringskiölds Monumenta å Kungl. Bibl., Stockholm. Fotos härav finns i Antikvariskt-topografiska arkivet, Kungl. Vitterhetsakademien.

Å Björsäters rektangulära kyrka ses takryttaren starkt förskjuten mot väster, bild 1. (Kyrkan avbildas hos E. Fischer, Västergötlands kyrkliga konst under medeltiden, Uppsala 1920, p. 67.) Å Finnerödja, som har sitt långhus utökat med ett smalare kor, ses takryttaren rakt över långhuset, bild 2. Den på takkammen ridande

basdelens överdel under själva spiran är öppen. Forsby kyrka, som med sitt smalare och absidförsedda kor har utpräglat romansk karaktär, har sin på långhuset placerade takryttare förskjuten något mot väster, bild 3. (Kyrkan avbildas hos F. Högberg, *Medeltida absidkyrkor i Norden*, Skara 1965, p. 164.)

Norra Fågelås rektangulära kyrka har takryttaren förskjuten mot väster, bild 4. Över Hjälstads kyrka, som har smalare kor, reser sig takryttaren rakt över långhuset, bild 5. Hova kyrka, som även den har smalare kor, har takryttaren något förskjuten mot väster, bild 6.

Kungslena är den originellaste av Västergötlands takryttarekyrkor i det att dess långhus krönes av icke mindre än tre ryttare, alla ännu bevarade, bilderna 7 och 8. Kyrkefalla, vars långhus utökas med ett smalare kor, har sin takryttare på långhuset något förskjuten mot väster, bild 9. Levene kyrka bevarar ännu sin på 1600-talet byggda takryttare (bild av kyrkan ses hos O. Sjögren, *Sverige, IV*, 1933, p. 309). Odensåkers kyrka, som genom sitt smalare absidförsedda kor har romansk karaktär, har den över långhuset resta takryttaren förskjuten mot väster, bild 10. (Av-

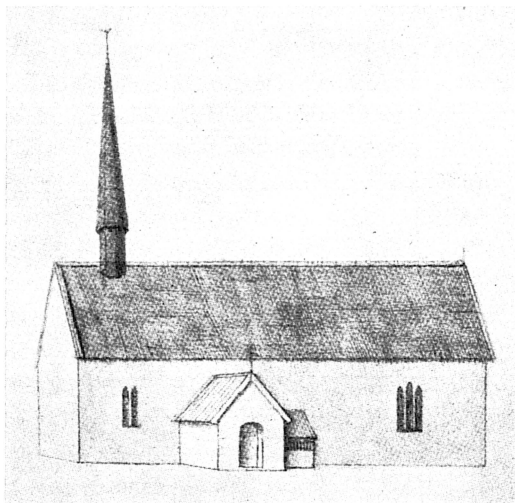


Bild 1. Björsäters kyrka, Västergötland. Teckning av J. Hartling 1671.

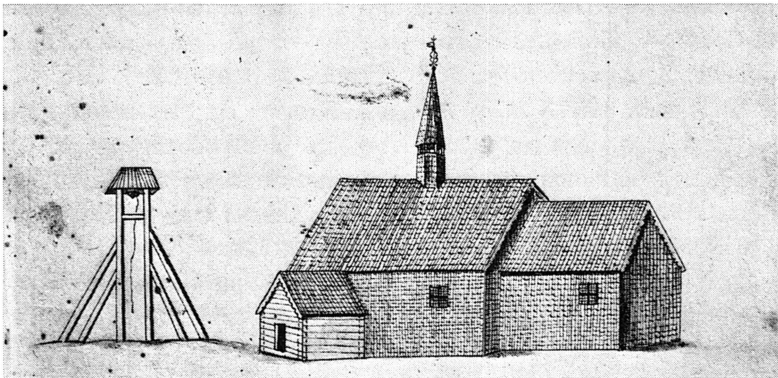


Bild 2. Finnerödja kyrka, Västergötland. Teckning av J. Hartling 1671.

bildas hos Högberg, anf. arb., p. 164.) Svenneby kyrka med takryttare avbildas hos Fischer, anf. arb., p. 19.

När Västergötland står i bilden är det av självförstådda skäl av intresse att pröva hur *Skara domkyrka* förhåller sig i takryttarfrågan. Vi kan studera domkyrkan på en teckning av Erik Dahlberg, ingående bland de på Kungl. Bibl. förvarade förlagorna till Svecia-verket och gjord vid slutet av 1600-talet, bild 11. Man ser där att domkyrkans korsmitt krönes av en takryttare. Här gäller dock att takryttaren har en »sekundär» uppgift i det vid västpartiet domkyrkans två spirkrönta torn reser sig. Skara domkyrka torde jämte Uppsala domkyrka vara den enda storkyrka på gammalsvenskt område, som krönes av tre »spetsar» i form av två västtorn och en takryttare. Tilläggas må dock att turellerna, som ansluta till skarakyrkans raka östvägg, även de har spirkrön. Då vår studie i första hand avser takryttare som »solitärer», lämnas Skarakyrkan, hur intressant dess yttre attityd än är, i förevarande sammanhang därhän.

Närmar vi oss så ärendet om ordenskyrkorna i Västergötland och deras förhållande till takryttaren finner vi, tyvärr, att någon takryttarbild från de hårt demolerade klosterkyrkorna ej erbjuds. Visst intresse i takryttarfrågan knyter dock an till *Varnhems cisterciensmunkkyrka* sådan den ses på Erik Dahlbergs ritning från

1600-talets slut, bild 12. Korsmitten krönes här visserligen av ett »mittorn» av litet mera arkitektoniskt vidlyftig art, härrörande från den nyss genomförda ombyggnaden-restaureringen, bekostad av herren till Läckö m. m. Magnus Gabriel De la Gardie. Men man kan icke värja sig från tanken att »centraltornet» reser sig på sin mittplats som en »pompös» traditionsbärare från en avslutad takryttarepok. Tanken får stanna vid att vara en förmodan — troligt är att problemet ej längre går att lösa.

Lämpligt kan vara att i anslutning till Västergötland med några ord beröra dess grannprovins Dalsland, tillhörigt Skara stift. Jag har från Dalsland ej kunnat återfinna någon kyrka, vare sig i verkligheten eller i bild, som visar takryttarförekomst. Ett intressant undantag finns dock. Det gäller en kyrka på den plats, där staden *Åmål* nu ligger. I det privilegiebrev, vilket 1643 utfärdades för Åmål som stad, finns en med färger belagd teckning, som visar en kyrka, med taket krönt av en arkitektoniskt rik takryttare, bild 13. Den lokala forskningen antar att den kyrka bilden återger legat vid Åmålsåns mynning. Överensstämmelse är förhållanden med kartmaterial från berörda tid. Dokumentariskt är fastslaget att redan innan staden Åmål kom till fanns på platsen en ofrfallen träkyrka. Lokalforskningen gör troligt att det är nämnda kyrka, som återges i privilegiebrevet (kyrkbilden med del av privi-

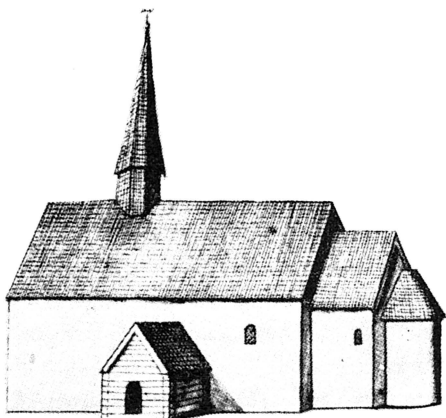


Bild 3. Forsby kyrka, Västergötland. Teckning av J. Hartling 1671.

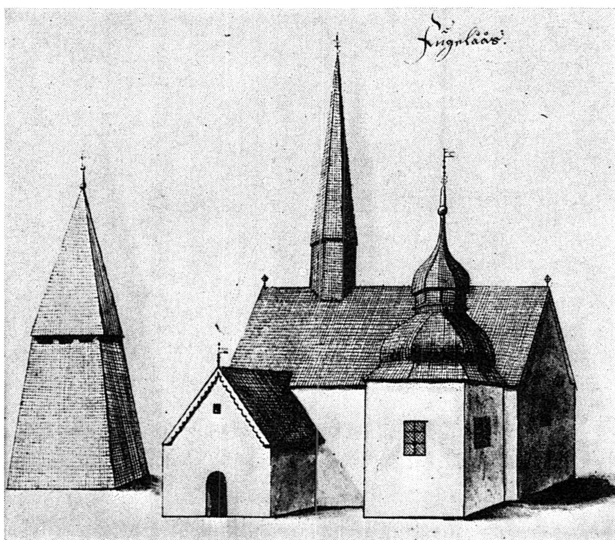


Bild 4. Norra Fågelås kyrka, Västergötland. Teckning av J. Hartling 1671.

legiebrevet, som förvaras i Landsarkivet i Göteborg, återges i »Dalsland», Allhems förlag, 1959, p. 59). Ny kyrka uppfördes i Åmål 1669, den nuvarande stadskyrkan härrör från 1806–07.

Småland

I Småland är takryttarmaterialet mer än magert. Att äldre avbildningar, så vitt jag kunnat finna, praktiskt taget helt saknas kan delvis ha sin grund i att kyrkorna under äldre tid varit byggda av trä. De har då inte ansetts vara »värda» att avbilda.

Man får gå till Kalmar för att finna en kyrka, avbildad med takryttare. På en av Erik Jönsson (Dahlberg) år 1645 utförd teckning av Kalmar från nordöst ses till vänster om stadskyrkan en med takryttare försedd kyrkbyggnad. Kalmarbilden återges av Martin Olsson i *Fornvännen* 1968, pp. 32 och 37. Författaren tänker sig där att takryttarkyrkan kan vara Lilla kyrkan och att takryttaren tillkom vid den tid då kyrkan användes av tyska församlingen. Kalmarbilden, detalj, återges i bild 14.

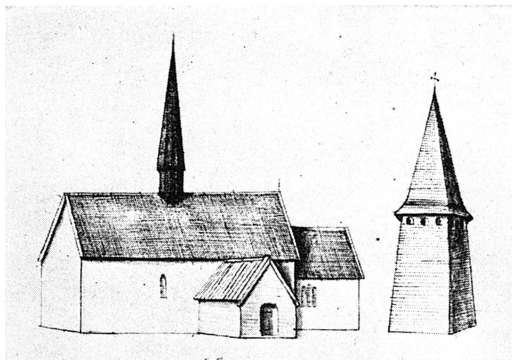


Bild 5. Hjalstad kyrka, Västergötland. Teckning av J Hartling 1671.

Ytterligare en takryttarbild från Smålandsprovinsen kan diskuteras. Intressant nog rör det sig då om en ordenskyrka, nämligen Nydala cisterciensmunkkyrka. Bilden ingår i den kända »Blodbadstavlan» med motivet Kristian II:s intåg i Stockholm 7 sept. 1520. I sviten ingår en sektion, som skildrar »Nydala abbot och munkar dränkas.» Klosterkyrkan återges i en förhållandevis pregnant teckning och man ser en takryttare resa sig över taket, bild 15. Bilden saknar i och för sig konsthistoriskt värde. Den utfördes

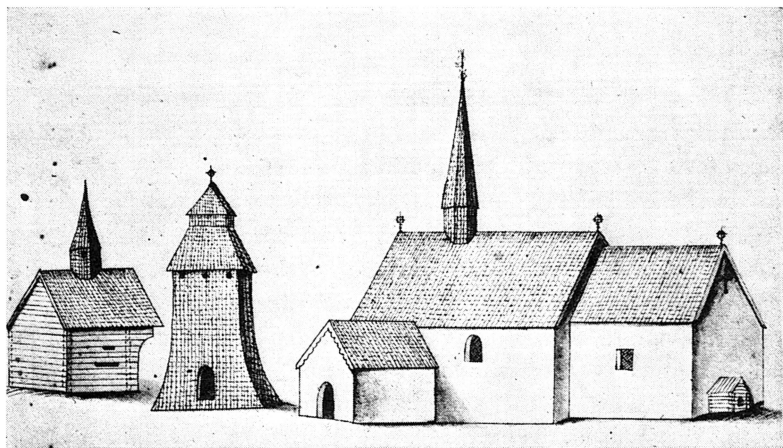


Bild 6. Hova kyrka, Västergötland. Teckning av J. Hartling 1671.

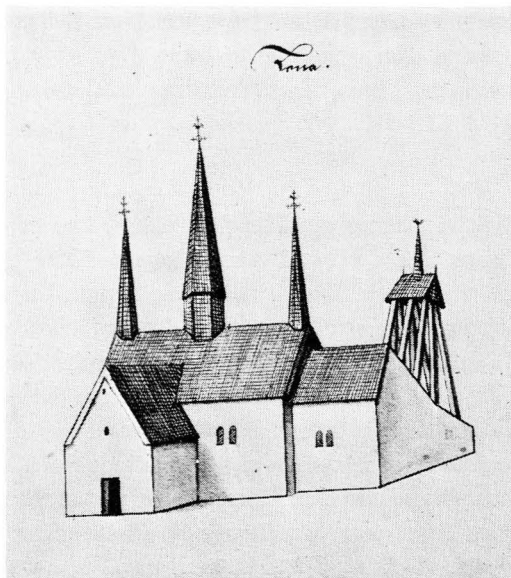


Bild 7. Kungslena kyrka, Västergötland. Teckning av J. Hartling 1671.



Bild 8. Kungslena kyrka i nutiden. Foto i A(ntikvariskt-)T(opografiska) A(rkivet).

som kopparstick av Dionysos Padt-Brügge 1676 efter originalträsnittet, som tyvärr är förlorat. Vad som kan sägas är att Nydalaryttarens former har släktdrag med mera säkert kända takryttarbilder från tiden.

Öland

När vi närmar oss Öland inträder vi på ett konsthistoriskt område, inom vilket vi, vad rör kyrkornas äldre utformning, kan vandra på god mark. Det är tack vare Ragnhild Boströms mångåriga och djupgående studier av de märkliga ölandskyrkorna och deras avbildningar. Ytterst värdefull är Ragnhild Boströms inledande häfte till de nämnda kyrkorna i Sveriges Kyrkor (nr 108, 1966), där hon systematiskt och till alla delar förebildligt genomgår allt bild- och arkivmaterial, som sedan 1600-talet i ett rikt flöde växt fram om Ölands kyrkor. Så mycket värdefullare är dylik genomgång som en så stor procent av ölandskyrkorna, tragiskt nog, helt eller delvis rivits eller starkt ombyggt.

Det framgår av det bildmaterial Ragnhild Boström genomgår

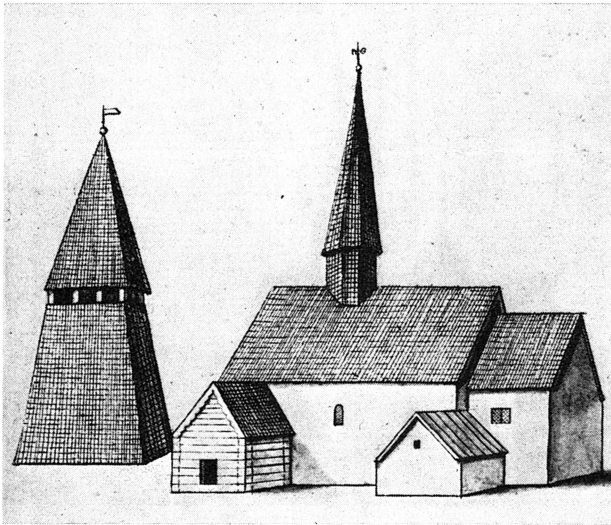


Bild 9. Kyrkefalla kyrka, Västergötland. Teckning av J. Hartling 1671.

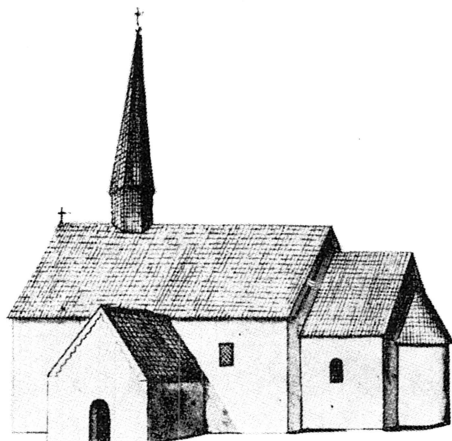


Bild 10. Odensåkers kyrka,
Västergötland. Teckning av
J. Hartling 1671.

att *Böda, Källa, Högby, Bredsättra, Norra Möckleby* och *Egby* haft takryttare. De avbildas av såväl J. H:son Rhezelius 1634 som av P. Törnewall 1673. *Böda* och *Källa* återges här, bild 16 och 17. *Böda* och *Högby* har blivit de först publicerade ölandskyrkorna av Ragnhild Boström i *Sveriges Kyrkor* (nr 116 resp. 119, 1968).

När Ölandsmaterialet berörs är det på sin plats att anföra att det i *Glömminge kyrka*, enligt vad Ragnhild Boström meddelar mig, funnits en senmedeltida målning av S:ta Gertrud, hållande en kyrka med takryttare. Gertrudsbilden är avtecknad av N. I. Löfgren i *Samlingar och Anteckningar till Ölands historia och beskrivning* (börjad 1816), Första bandet, p. 53; i *Antikvariskt-topografiska arkivet i Kungl. Vitterhetsakademien*.

Gotland

Vad som gäller om Öland i fråga om god kyrkokunskap gäller jämväl om Gotland. Även här finner vi oss på så säker mark som rimligen kan begäras, främst tack vare Johnny Roosvals studium av allt material, fortsatt efter honom av Gunnar Svahnström och Erland Lagerlöf. Vad takryttarproblemet på Gotland gäller har jag haft förmånen att få diskutera det med Erland Lagerlöf, vars eminenta sakkunskap i rikaste mån underlättat mitt arbete.

Det befinnes att på Gotland takryttare av den typ vi funnit

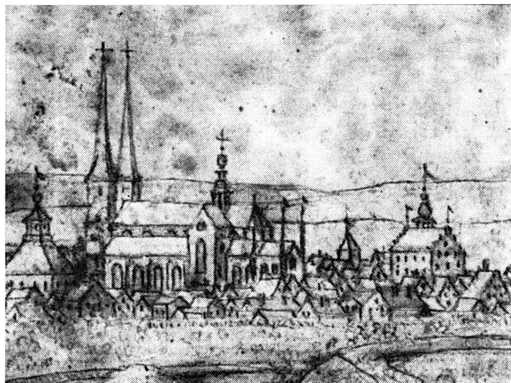


Bild 11. Skara domkyrka, sedd från sydöst. Teckning från 1600-talets senare del i Erik Dahlbergs samling, Kungl. Bibl.

på Öland och fastlandet knappast förekommit. »Takryttarna» in-skränker sig till några få kyrkor och de består där — eller ha be-stått — av ett på västpartiet rest klocktorn. Som exempel härpå nämner Erland Lagerlöf Väte, Östergarn och Lau. Förutom kon-sekvent västläge präglas »klockryttaren» av en kraftig basdel, som liksom breder ut sig på takets västparti. Det blir ett slags »halv-torn». Egendomligt nog präglar samma drag ett antal klockryt-tare i Norge.

Den minimala takryttarförekomsten på Gotland kan ha sin förklaring däri att alla de gotiska gotlandskyrkorna har torn. Gotland har inte, som exempelvis norra Mälarstranden, haft någon utpräglad tornlöstid. Att på Gotland tornförekomst prak-tiskt taget varit obligatoriskt kan hänga samman med öns ut-satta läge ute i Östersjön. Tornet kunde vara den spejarposition eller den replipunkt, som varje gutnisk sockenmenighet satte sin lit till i farans stund i orostid.

Östergötland

Skall man beträffande takryttares förekomst utgå från äldre avbild-ningar har Östergötland icke varit någon utpräglad takryttarpro-vins. Vi kan nämna *Lillkyrka*, *Risinge*, *S. Anna kapell* och *Söder-köping*. Härtill kommer ett vackert exempel, nämligen landska-

pets huvudkyrka, *Linköpings domkyrka*. Längre fram skall beröras *Vreta cisterciensnunnekyrka* och *Vadstena birgittinkyrka*.

Vad först Risinge kyrka angår består dess »ryttare» av en på taknockens östligaste spets utplacerad klockryttare. Den tillhör den grupp ryttare, som jag givit exempel på i min inledande takryttarstudie i årsboken *Uppland 1966*, nämligen Dalby, Fasterna, Gottröra, Älvkarleby och Österåker. Berörda klockryttartyp skall beröras i avsnitt 3 i mina takryttarstudier med beteckningen »Takryttaren som klocktorn», planerat att inflyta i årsboken *Uppland 1969*.

I Söderköpings stadskyrka S:t Lars har vi ett vackert exempel på en takryttare, som ännu i dag sirligt och arkitektoniskt verkningfullt reser sig över den inte minst ur mönstermurningssynpunkt så märkliga kyrkan, bild 18.



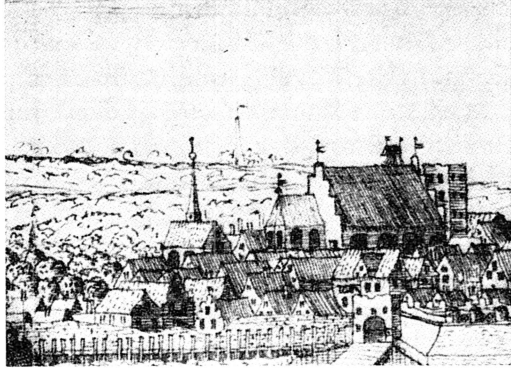
Bild 12. Varnhems cisterciensmunkkyrka, sedd från nordöst, 1600-talets senare del. Teckning i Erik Dahlbergs samling, Kungl. Bibl.

När det gäller Östergötland föreligger, som nyss antydde, för en hårt prövad takryttarforskare den välkomna förmånen att ha tillgång till två utomordentliga bilder av den takryttarbärande Linköpings domkyrka, båda från 1600-talets slut. Det är för det första Erik Dahlbergs välutförda och gracila teckning av domkyrkomiljön från sydväst, bild 19, och Elias Brenners lika välgjorda som pregnant teckning från 1670 av domkyrkans sydfasad, bild 20. Hos Dahlberg ser man i det livfulla perspektivet takryttaren över domkyrkotaketets västdel, supplerad längre bort av de två spetsiga spirorna på de två trappomslutande turellerna på ömse sidor



Bild 13. Den tidigast kända kyrkan vid Amål, Dalmland, återgiven i Amåls stads privilegiebrev 1643, numera riven. Landsarkivet i Göteborg.

Bild 14. Kalmar gamla stad. Del av teckning av Erik Jönsson (Dahlberg) 1645. Uppsala univ. bibl. Efter Martin Olsson.



om det gotiskt högklassiga 1400-talskoret. Man kan aldrig nog ofta erinra om det märkliga förhållandet att Linköpings domkyrkokropp under hela medeltiden, ja, ända fram till Härlemanstiden stod utan västtorn! Här har vi att göra med en stor takryttarkyrka.



Bild 15. Del av den s. k. »Blodbadstavlan» med motivet »Abboten och munkarna i Nydala dränkas». Originalbilden från 1500-talet förkommen. Kopparsticket utfört av Dionysos Padt-Brügge 1676.

Särdeles utmärkt framträder den på den nyss anförda sydfasad-bilden. Man måste hålla Elias Brenner räkning för att han fångade den arkitektoniskt så märkliga sydfasaden på ett så tidigt stadium.

Svårt är att lämna Linköpings domkyrka utan att erinra därom att domkyrkan tillhör den grupp kyrkor, som har tre »spetsar». Vad innersta meningen varit med berörda »tretal» vet vi ej säkert. På några andra håll, såsom i Uppsala och Skara domkyrkor, nås tretalet med två västtorn och takryttare över korsmitten; på en annan plats, Husaby kyrka i Västergötland, nås tretalet på själva västtornet och på Kungslena kyrka i samma provins åstadkoms det, såsom vi ovan sett, med tre ryttare på takkammen. Uppsalas äldsta sigillbild har en kyrka med tre takryttare. Jag har velat vidröra det särpräglade förhållandet för att det ställvis är nödvändigt att införa takryttaren i ett sammanhang, som kräver motivövertä-gande.

Vid sysslandet med sirliga takryttarkrön i Östergötland är det svårt att förbigå *Brunneby* kyrka. Kyrkan har rektangulär plan av medeltida ursprung. Kyrkan, som under 1800-talet degraderades

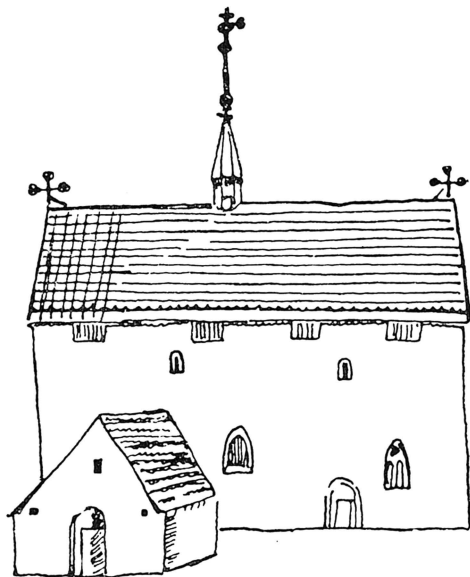


Bild 16. Böda kyrka, Öland. Teckning efter Joh. H:son Rhezelius 1634. Kungl. Bibl.



Bild 17. Källa kyrka, Öland. Teckning av Joh. H:son Rhezelius 1634. Kungl. Bibl.

till spannmålmagasin under Brunneby gård, uppbär sedan mitten av 1700-talet ett mittorn av utsöktaste slag. Antingen skall man bedöma tornet som en takryttare av ansenligt format eller som ett regelrätt mittorn. Det senare är nog det rättaste. Glädjande är att Brunneby kyrka nu sent omsider har restaurerats.

För ordenskyrkorna i Östergötland gäller att, som inledningsvis sagts, både Vreta och Vadstena klosterkyrkor fått sina takryttare avbildade under 1600-talet. För teckningen av Vreta svarar Erik Dahlberg, bild 21, för Vadstena Elias Brenner, bild 22. Vretaryttaren kröner, som sig bör, korsmitten, medan Vadstens har dragning mot väster. På båda ses ljudhål.

Södermanland

När nyss omnämndes de goda översikter, som står oss till buds över Ölands och Gotlands konstområden vad rör deras kyrkomaterial, måste i anslutning härtill framhållas de goda kunskaper vi numera äger jämväl över Södermanland. Det är tack vare Ivar Schnells mångåriga och oförtrutna arbete att för det allmänna bekantgöra sörmlandskyrkornas utvecklingshistoria, dels i serien *Sörmländska kyrkor* (10 band) med skilda författare, dels i det

av Schnell själv författade översiktsverket *Kyrkorna i Södermanland* (1965). Av Schnell's översikt framgår att det finns åtminstone tre kyrkor, som under 1600-talet avbildats med takryttare, nämligen *Dillnäs* (1684), *Lerbo* (1686) och *Mörkö* (1685). Strängnäsönnen Peringskiöld har vi att tacka för nämnda teckningar.

Intet tvivel bör råda därom att Södermanland haft betydligt fler takryttarkyrkor. Det minimala antalet kända sådana får ses mot bakgrunden av att de flesta kyrkorna på »södra Mälarstranden» genom åren blivit föremål för så omfattande ombyggnader. I synnerhet tillbyggnader av gravkapell och förstoring av östpartiet, bekostade av besuttna stormän, har i Södermanland ofta blivit aktuella. De tre sörmländska takryttarkyrkorna i Peringskiölds samling å Kungl. Bibl., alla återgivna i Schnell's översikt, ses här å bilderna 24–26.

Numera känner vi särdeles väl *Strängnäs domkyrkas* äldre byggnadshistoria, sedan medeltidsdelen härom utkommit i Sveriges *Kyrkor* (nr 100, 1966) med Erik Bohrn, Sigurd Curman och Armin Tuulse som huvudförfattare. Den märkliga tegelkyrkan, vars grundande torde tangera tiden omkring 1260, har varit en rektangulär pseudobasilika med löpgång runt hela kyrkan, den enda kända i hela Norden. De fyra ytterhörnen har haft tureller, förkroppade från gavel- och fasadmurliv. Sannolikt är att den tornlösa primärkyrkan, »kärnkyrkan» som den vanligen kallas, krönts av en med hörnturellerna samspelande takryttare. Någon rest av en dylik eller någon avbildning föreligger dock ej. I den modell av »kärnkyrkan», som är att se i Strängnäs museum, har en takryttare fått kröna det gotiskt resliga takets mittparti, bild 23.

Det faller sig osökt att efter Södermanland besöka Strängnäs' stifts andra landskap, Närke, trots att takryttarmaterialet där är mer än magert. Tydligt är dock att *Nicolaikyran i Örebro* tidigare haft takryttare över korsmitten, vilket påvisas av Erik Lundberg och Bertil Waldén i deras beskrivning av den märkliga kyrkan i Sveriges *Kyrkor* (nr 46, 1939, p. 39). En teckning av *Kils* lika märkliga kyrka, med långhus och korsarmar från romansk tid och ombyggt kor från gotisk, visar en reslig takryttare över korsmitten. Teckningen, här återgiven som bild 27, är utförd av pastorsad-



Bild 18. Söderköping, S. Lars kyrka, sedd från nordväst. Foto i ATA.

junkt G. Tiselius 1779. Tilläggas må att i ett senmedeltida altarskåp från Hammars kyrka i Närke — nu i Statens historiska museum — finns en helgonbild, hållande kyrka med takryttare.

Dalarna

I mer än ett hänseende bildar Dalarnas medeltida kyrkor ett intressant komplement till Upplands och Västmanlands. Särskilt är så fallet vad rör senmedeltiden. Flera arkitektoniska särdrag förbinder Upplands, Västmanlands och Dalarnas kyrkliga arkitektur under berörda konstepok. Vi kan nämna gapskullarna, de stigande rundbågsfriserna, trifoliumbländena och, kanske framförallt, de verkliga originella gubbvalven. Det måste under brytningstiden mellan 1400-tal och 1500-tal ha förekommit förbindelseleder de tre nämnda landskapen emellan, som avsatt de påtagligaste spår i deras kyrkbyggnaders formgivning och både yttre och inre dekor. Men inte bara vad rör de dekorativa detaljerna, förhållandet

gäller även själva kyrkobyggnadskropparna. Det är den rektangulära gråstenskyrkan med tegelinslag i gavelrösten, fönsteromfattningar och portaler och med övervälvning av rika ribbringsförsedda stjärnvalv, som överallt går igen. Man har snarast en känsla av att det existerade »kyrkobyggnadsfirmor», som förflyttade sig efter nu antydda leder och byggde kyrkor åt församlingarna. Genom sin skicklighet och sitt säkra hantverkshandlag i gråstens- och tegelmurning och i invecklad stjärnvalvslagning måste de ha haft det bästa renommé och bör ha varit ständigt eftersökta. Att vi vet så litet om denna utvecklade arbetsmarknad, som satt så rika, ja, folkligt-konstnärligt så högtstående prov efter sig, beror på det dokumentära materialets torftighet. Detta skickliga byggfolk, ledarna bland dem och de kunniga arbetsutövarna, kommer tyvärr för alltid att förbli anonymt för oss.

Just släktskapet i de sengotiska landskyrkornas resning Uppland-Västmanland-Dalarna gör att man med intresse prövar även den utformning hos exteriören, som bygger på takryttarmotivet.

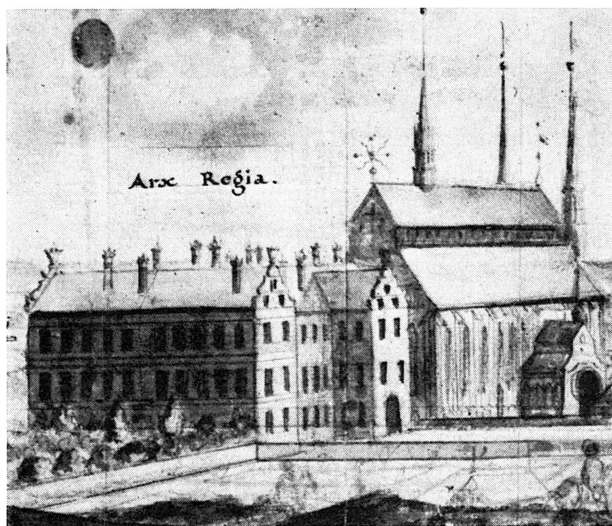


Bild 19. Linköpings domkyrkamiljö, sedd från sydväst, 1600-talets senare del. Teckning i Erik Dahlbergs samling, Kungl. Bibl.

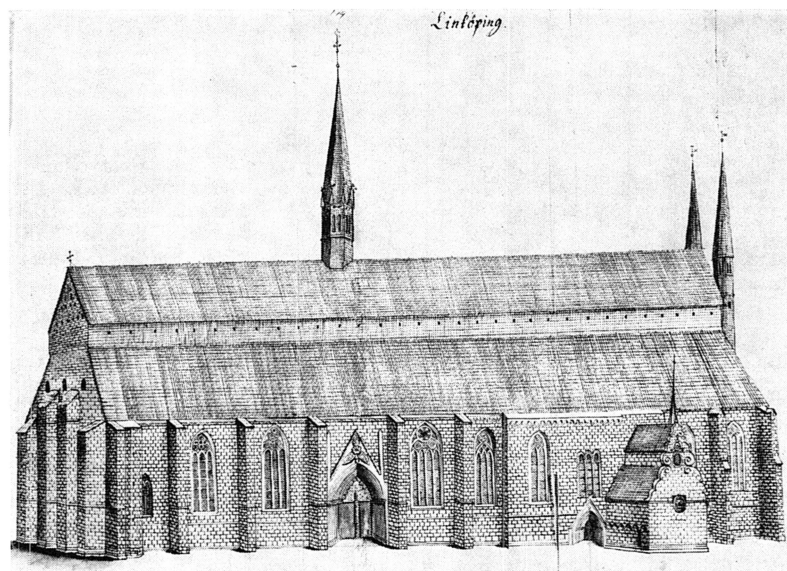


Bild 20. Linköpings domkyrka, dess sydfasad. Teckning av Elias Brenner 1670. Kungl. Bibl.

Resultatet av vår granskning vad rör Dalarna blir, det måste erkännas, nog så magert, men en av orsakerna härtill kan vara att 1600-talstecknare av Rhezelius', Hadorphs och Peringskiölds typ inte gärna sträckte ut sina resor till Dalarna eller, låt oss säga, till territorier norr om Uppland. Vi har beträffande Dalarna och Nord-Sverige alls inte samma tillgång till sådana relationsritningar från exempelvis 1600-talet, som givit Uppland, Södermanland, Västergötland och Öland sådana tidiga belägg på kyrkoexteriörer.

Strax skall vi dock bli varse att vi vad rör Dalarnas takryttarproblem inte blir alldeles lottlösa.

Åtminstone två av Dalarnas mest kända kyrkor, *Stora Kopparbergs kyrka* vid Falun och *Torsångs kyrka*, har takryttare belagda genom avbildningar från 1600-talet. Stora Kopparbergs kyrka återges på en karta från 1640, nu i Lantmäteristyrelsens arkiv, med en reslig takryttare, bild 28. Kartbilden återges i *Sveriges Kyrkor* (nr 52, 1941, p. 32). I samma beskrivning återges en teckning av

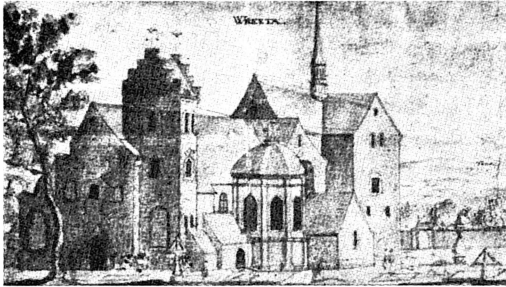


Bild 21. Vreta cisterciensnunnekloster, sett från sydväst, 1600-talets senare del. Erik Dahlbergs samling, Kungl. Bibl.

Erik Dahlberg från omkring 1700, där likaledes takryttaren ses, p. 5. Stora Kopparbergs kyrka brandskadades 1757. Hur den såg ut före branden, dvs. krönt av sin takryttare, visar en teckning från 1767 av Anders Polheimer, p. 6. I Hammarströms »Märkvärdigheter från St. Kopparberget», tryckt i Falun o. 1790, ses en teckning av kyrkan med takryttare (för benäget meddelande härom mitt tack till f. överingenjör Johan Palm, Nacka).

Då Stora Kopparbergs kyrkas takryttare något utförligare behandlats i Sveriges Kyrkor (anf. del, p. 25), kan det vara på sin plats att återge texten där:

Kyrkan har haft en hög ta k r y t t a r e ända till 1757. Denna omnämnas första gången 1621. Bilden av Falun i Dahlbergs *Suecia antiqua et hodierna* visar spirans äldsta kända gestalt med sexkantig underbyggnad. 1717 var takryttaren i stort behov av reparation varför den nedtogs och spiran återuppbyggdes, efter ritning av konstmästaren G. Rudien, av byggmästaren Olof Ersson Skugg. Det fick då en form, som väsentligt avviker från Sueciabildens (fig. 1). Enligt Hammarström skulle den gamla spiran haft tre kors, uppsatta till minne av directeur Zacharias Unosson, rådman Fredrik Hansson och bergsmannen Christoffer Matsson i Ingararfvet. 1717 uppsattes även ett fjärde med »bokstäfwer Jesu Namn». Spiran blev i denna ombyggnad 3 alnar längre än förut. Dess topprydnad, som bestod av »Kors med Topp, 2:ne Kronor deröfwer och knappar samt andre ornament, altsammans förgylt» var tidigare bekostad av »Grufwan och Bergslaget» och reparerades av målaren och förgyllaren Resenberg. 1742-43 blev spiran ånyo grundligt reparerad, resvirket till stor del förnyat och en ny topprydnad med en förgylld sol uppsatt. Taket på fyrkanten var nu täckt av »Näfwer och Bräder». Höjden från

översta torntoppen till kyrkogolvet var 89 alnar. Efter branden 1757 återupbyggdes ej takryttaren.

Även för Torsånga kyrka kan takryttarbild, som antytts, beläggas från 1600-talet. Det är på sockensigillet, som anses härröra från nämnda århundrade. Se avbildning i Sveriges Kyrkor (nr 37) p. 511 och 492. Sigillet återges här i bild 29.

Torsånga kyrkas takryttare har närmare beskrivits i nyssnämnda del av Sveriges Kyrkor. Det heter där, p. 492:

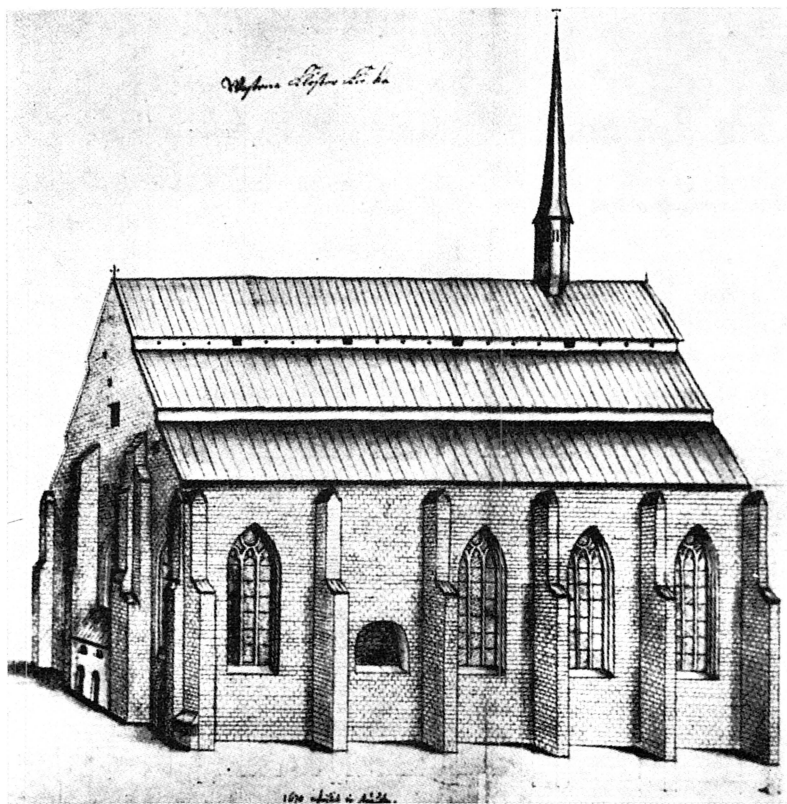


Bild 22. Vadstena birgittinkyrka, dess sydfasad, 1600-talets senare del. Teckning av Elias Brenner.

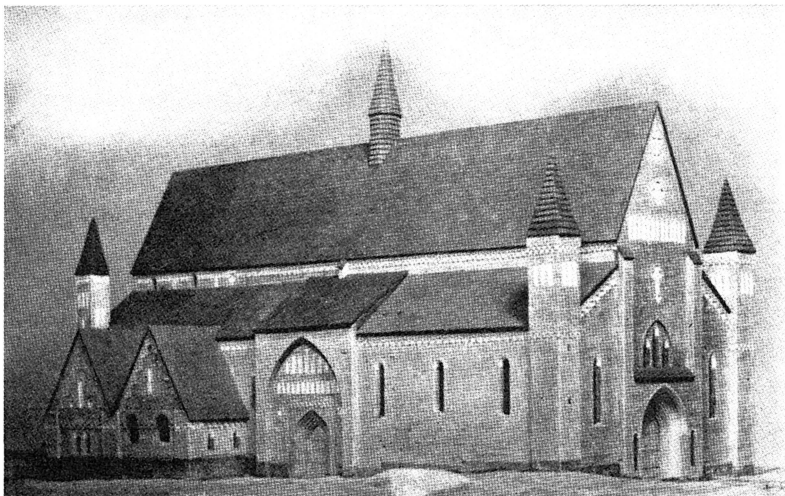


Bild 23. Strängnäs domkyrka, sedd från nordväst. Efter modell i Strängnäs museum, avsedd att visa 1200-talets »kärnkyrka».

Kyrkan har haft en takryttare, som avbrann 1668, då kyrkan härjades av åskeld. En anteckning i kyrkans arkiv berättar därom: »Anno 1668 d. 26 maj upwexte itt stort swart moln medh dunder blix och liungeld, tå fasnadhe liungeelden i kiörkiotornet, bran up heele Tornet och kiörekiotaaket, alt kiörkiones innandöme medh bänckiar och predikstool, sampt orgewärck togz i heftigheet wid, dock blef Gudhiske lof hwallffwet, ståendes sampt klockor och stapell beholdne, Gudh tröste och hulpe at thet förderffwadhe kunde uprättas Gudz namn till ähra och församlingen till hugnat och salighet.» Denna anteckning, som sannolikt gjorts med avseende på en bön om kollekt, ger en ytterst överdriven skildring av olyckan vad kyrkans inredning angår (jfr s. 501).

Den brunna takryttaren finnes avbildad å sockensigillet (fig. 492). Den summariska bilden visar oss en enkel spira av vanlig senmedeltida typ.

1674 återuppbyggdes takryttaren och fick då en hög smal spånklädd spira med en lökartad ansvällning nedtill (fig. 484). Typen, som leder sitt ursprung från renässanstorn av den art som det gamla tornet i Stora Tuna (s. 356, fig. 364), är närbesläktad med Aspeboda kyrkas torn och Leksands något yngre takryttare (s. 305, fig. 312, 334). 1836

slog åskan ånyo ned i takryttaren. Skadorna voro då mindre och den bibehölls till omkring 1850, då den nedtogs, varefter en insamling på börjades till tornbyggnad.

Finland

Det är helt i sin ordning att, när de svenska provinserna rannsakas i fråga om äldre arkitektoniska former, även Finland beröres. Mycket stort släktskap är förhanden mellan norra Mälärstrandens sengotiska landskyrkor och det egentliga Finlands. Byggnadsmaterialet, gråsten och tegel i skön växelverkan, rektangelplanen, den branta takresningen och gavlarnas mönstermurningsformer äro oskiljaktigt förenade med släktskapsband.

För att få en uppfattning om takryttares förekomst i de finländska, till Sverige särskilt närstående områdena, har jag bett min kollega och vän fil. dr C. J. Gardberg, Åbo, om ett uttalande. Dr Gardberg skriver: »I Finland känner jag två medeltida kyrkor med takryttare, och den ena av dem har fortfarande sin ryttare kvar. Båda kyrkorna ligger i Åbo skärgård, sydväst och väst om Åbo, och de två socknarna gränsar till varandra. Det är fråga om *Rimito* och *Nagu*. I Rimito finns takryttaren kvar (se bifogat foto), och man vet om den att den byggdes 1775-76, då den ersatte en

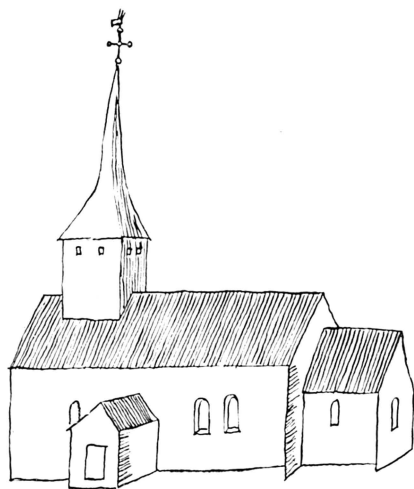


Bild 24. Dillnäs kyrka, Södermanland, 1684. Peringskiölds samling, Kungl. Bibl. Efter Ivar Schnell.

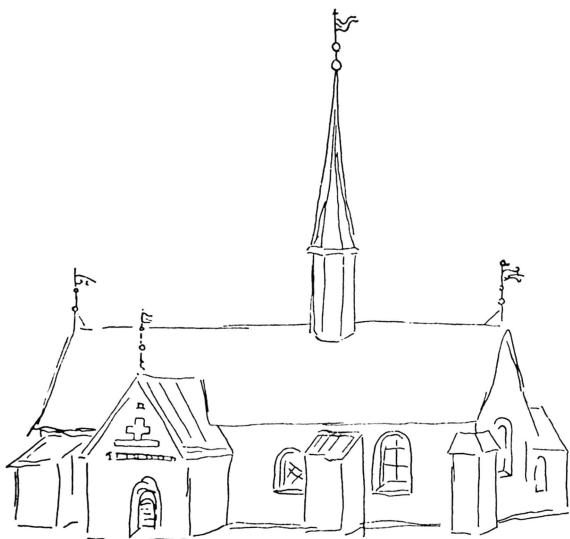


Bild 25. Lerbo kyrka, Södermanland, 1686. Peringskiölds samling, Kungl. Bibl. Efter Ivar Schnell.

tidigare ryttare, som hade murknat. Takryttaren i Nagu är känd bara genom en teckning, som finns avbildad i 'Album utgivet av Nagu ungdomsförening'.» Rimito kyrka återges i bild 30.

Johan III:s Stockholm

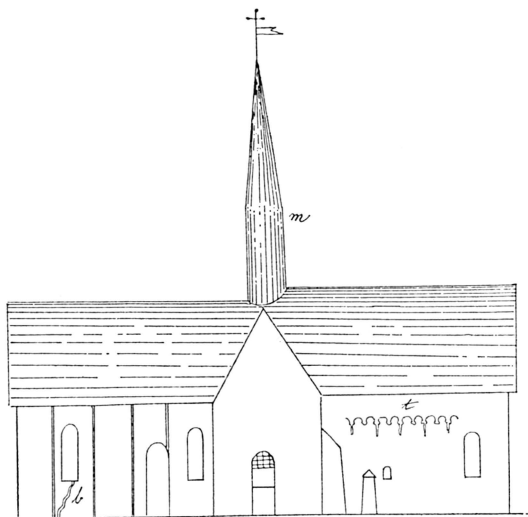
Om man helst vill se takryttaren som uttryck för gotikens väsen får man ej förglömma att den jämväl kunde hållas i ära under renässansepokan. Några exempel härpå kunna hämtas ur Johan III:s byggnadsverksamhet, i princip tiden omkring 1580. Både över Jakobs kyrka i Stockholm och över slottskyrkan på Stockholms slott reste sig sirliga takryttare. Båda finns avtecknade av Erik Dahlberg ett knappt hundratal år efter det de koncipierades och byggdes. Dahlbergs teckning av Jakobs kyrka från sydöst ses å bild 31. Rakt över korsmitten stiger den öppna takryttaren, som genom sin dimension snarast för tanken till ett mittorn. Den suppleras vid västgaveln av tureller med mera gracila spiror, vilka arkitektoniskt effektivt fullbordar takensemblens höjdsträvande

Bild 26. Mörkö kyrka, Södermanland, 1685. Peringskiölds samling, Kungl. Bibl. Efter Ivar Schnell.



tretal, tidigare konstaterat vid bl. a. Linköpings domkyrka och Varnhems cisterciensmunkkyrka. Man har en känsla av att Johan III i Jakobs primära kyrka icke stått främmande för omhuldande av gotiska former, något som möjligen får tolkas så att Johan III satte gotiken i första rummet så snart det gällde att ge en kyrka dess sannaste arkitektoniska stil.

Bild 27. Kils kyrka, Närke. Teckning av G. Tiselius 1779.



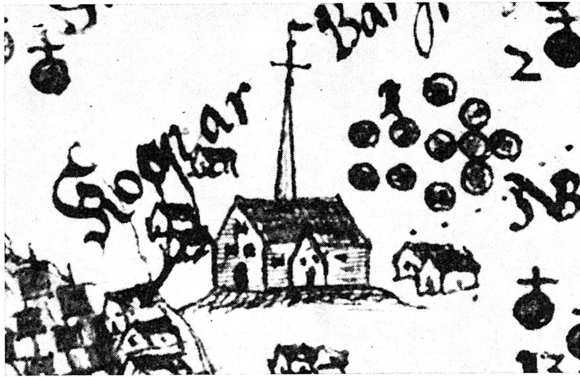


Bild 28. Stora Kopparbergs kyrka, Dalarna, 1640. Teckning å lantmäterikarta, Kungl. Lantmäteristyrelsens arkiv. Efter Sveriges Kyrkor.

Den mest markanta av Johan III:s takryttare var den, som krönte slottskyrkan på Stockholms slott, även den pregnant avtecknad av Erik Dahlberg, 1680-talet. Slottskyrkan var — här följer vi Martin Olssons ingående utredning i verket om Stockholms slott — inrymd i slottets nordligaste, mot norrmalmstaden vettande flygel. Å bild 32 ses kyrkflygeln från sydväst från borggården. Kyrkans portal accentueras av en arkitekturensemble, som först omger ett fyrpassformat fönster och därefter stiger i en gavelfront i höjd med kyrktakets nedre fall. Rakt häröver ses takryttaren. Den ingår som en del av den över taket anlagda förbindelsegång, den s. k. »Gröna gången», vars uppgift var att förena kungsvåningen i



Bild 29. Torsångs kyrka, Dalarna, återgiven på socknens sigill, sannolikt 1600-talet. Efter Sveriges Kyrkor.

väster med kyrkans korparti i öster. Takryttarens basdel, som förkroppade sig något från gångens bredd, kom att bilda ett rum vid gångens mittparti, varifrån en vid sikt över slott och stad bör ha erbjudits. Dahlbergsteckningen, bild 33, med kyrkflygeln sedd från nordöst, understryker ytterligare Gröna gångens och takryttarens höga belägenhet.

Takryttarkyrkor i medeltida kyrkmålning och skulptur

När vi, till slut, gör en översikt över de i föreliggande studie åbe-ropade bildbeläggen på takryttare på svenska kyrkor i äldre tid, blir det strax tydligt att åtminstone 1600-talet lämnar förhållandevis nöjaktiga prov på förekomsten av det aktuella takkrönet. Att komma längre tillbaka i tiden har visat sig vara långt ifrån lätt. Eftersom det är de medeltida århundradena, som till övervägande del skapat våra kyrkors form, är det helt naturligt att det är dem forskningen önskar nå även då det gäller exteriörens utformning.

Då det rör identifiering av takryttare i de medeltida kyrkornas värld finns en möjlighet att tillgripa, nämligen ett studium av kyrkbyggnader som helgonattribut. Forskningsfältet kan bli an-

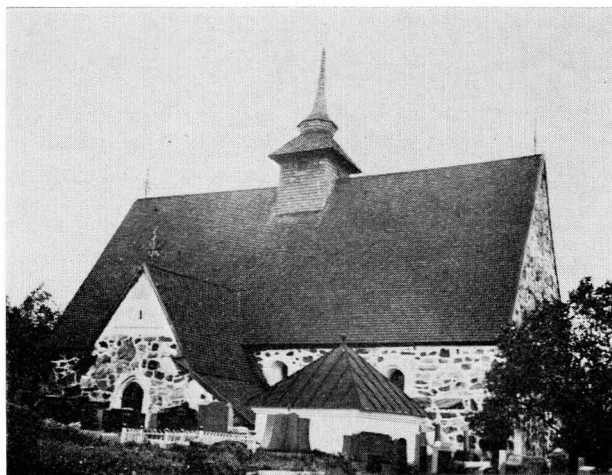


Bild 30. Rimito kyrka, Finland, med takryttare från 1775-76.

tingen kalkmålningar eller altarskåp eller överhuvudtaget objekt, till vilka kyrkbilder i ett eller annat syfte, snarast symboliskt, är knutna. I den inledande studien i årsboken *Uppland 1966* hänvisade jag till en bild i Rasbo kyrkas valv, målade vid tiden omkring 1460-talet, där en kvinna håller en kyrka med takryttare. Vad *Uppland* rör kan en annan samtida framställning av en kyrka återopas, nämligen den som ses i altarskåpet från Österåkers kyrka, ursprungligen i Stockholms Storkyrka (nu i Statens historiska museum), tidsfäst till 1468. S:ta Gertrud håller där en kyrka

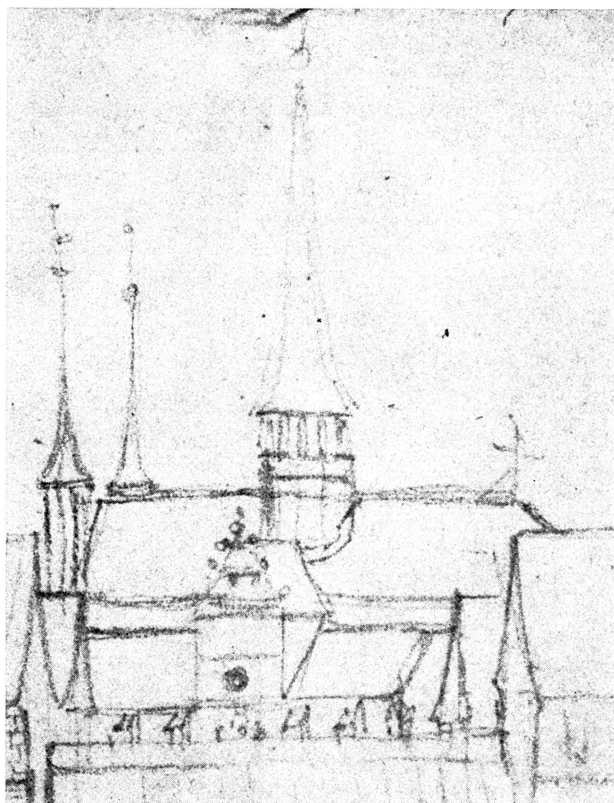


Bild 31. Jakobs kyrka i Stockholm, sedd från sydöst, 1600-talets senare del. Teckning i Erik Dahlbergs samling, Kungl. Bibl.

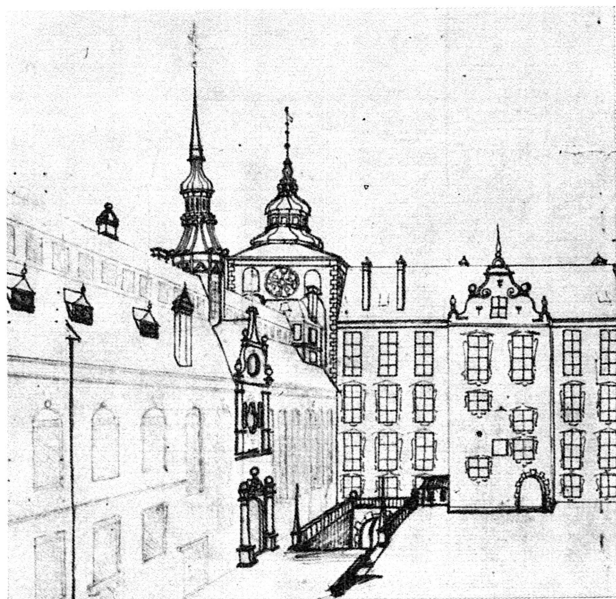


Bild 32. Stockholms gamla slott, nordflygeln (t.v.) med slottskyrkan, sedd från sydväst. Teckning i Erik Dahlbergs samling, Kungl. Bibl.

med takryttare, bild 34. På danskt område finns en liknande S:ta Gertrudbild, till vilken hänvisas (*Aarbøger for nordisk Oldkyndighed og Historie*, 1967, p. 9), här återgiven i bild 35.

Intressant i vårt ärende är tillika ett medeltida relikvarium i Statens historiska museum, där en pregnant takryttarkyrka ingår som del av relikvariet, bild 36. Ytterligare ett altarskåp med takryttarkyrka kan anföras, nämligen ett sådant från Å kyrka i Östergötland, nu i Statens historiska museum. Det är på sin plats att påpeka att det jämväl finns ett altarskåp med en kyrka *utan* takryttare; så är fallet i skåpet från Hille kyrka i Hälsingland (nu i Statens historiska museum). Det får ses som ett kriterium för att inte *alla* kyrkor nödvändigtvis stod krönta med takryttare.

Från Eke kyrka på Gotland härrör ett senmedeltida relikvrium, format som en rektangulär kyrka med takryttare (återgivet hos A. Bygdén, Sankt Eriks skrin; i Erik den helige, *Historia, Kult,*

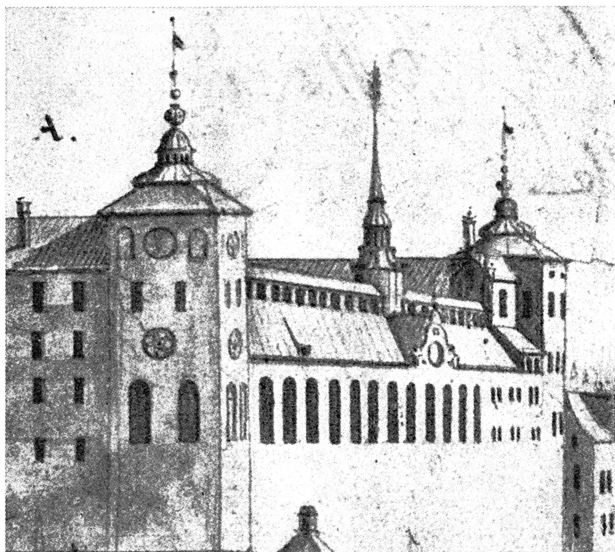


Bild 33. Stockholms gamla slott, nordflygeln med slottskyrkan, sedd från nordöst, 1600-talets senare del. Teckning i Erik Dahlbergs samling, Kungl. Bibl.

Reliker, 1954, pl. LXI), här i bild 37. Från Alfta kyrka i Hälsingland föreligger en bokkudde, vars mittbild visar en takryttare med ljudhål (Se Erik Salvén, *Bonaden från Skog*, Sthlm 1923, p. 59, fig. 51). Om den senmedeltida kalkmålning i Glömminge kyrka på Öland, som Ragnhild Boström påpekat för mig (se ovan sid. 33) och som visar S:ta Gertrud hållande en med takryttare försedd kyrka, erinras.

Kan vi i spørsmålet om takryttarens historia hos oss komma längre ner än till 1400-talet? Låt oss se! Sommaren 1967 pågick omläggningen av taket på Tensta kyrka ett par mil norr om Uppsala. Under någon tid stod kyrkans märkliga och välbevarade tunnvalvsskelett från ursprungstiden, dvs. åren omkring 1300, studerbart under fullt dagsljus. Vi hade tidigare intresserat oss för den takryttarbas, som ligger dikt an mot stenvalet från 1430-talet. Nu, i det fulla dagsljuset, upptäckte byggmästaren en konstruktion av besläktat slag, som låg *an uppe på tunnvalvsske-*

Bild 34. S:ta Gertrud med kyrkbild i altarskåp från Österåkers kyrka, Uppland; tidigare i Storkyrkan, Stockholm. Nu i Stat. Hist. Mus. Foto ATA.



Bild 35. S:ta Gertrud med kyrkbild; träskulptur i Nationalmuseet, Köpenhamn. Efter Aarbøger 1967.



lettet. Det visade sig, efter amanuens Lars Gezelius' undersökning och uppmätning, vara basen till en takryttare från tunnvalvstiden, 1300-talet. Därmed har vi med välkommet realistiskt material lyckats belägga en så tidig takryttare att den åldersmässigt faller under höggotiken.

Sammanfattning

När vi ställs inför uppgiften att med några ord sammanfatta resultaten från en summarisk bildinventering från de gammalsvenska konstprovinserna vad rör förekomsten av takryttare på kyrkorna, blir det första konstaterandet att bilder av kyrkor med

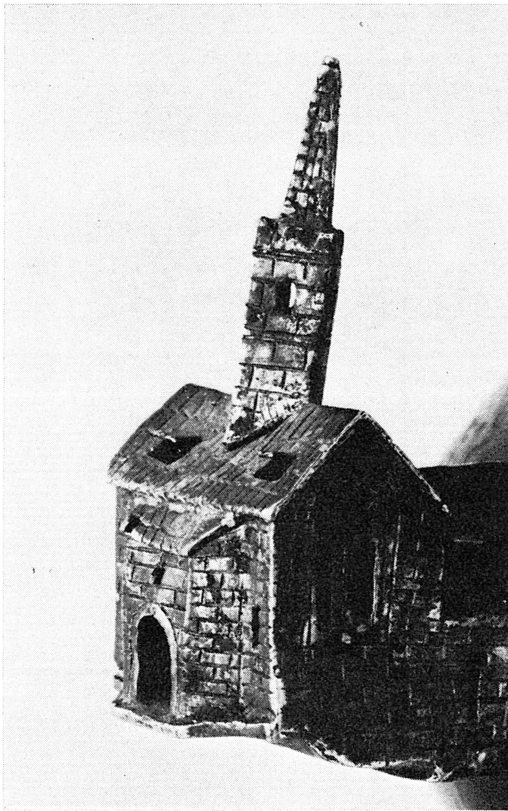


Bild 36. Kyrka med takryttare fäst vid relikvarium, medeltiden. Nu i Stat. Hist. Museum. Foto ATA.

takryttare är ytterligt begränsat. Procentsatsen är mer än obetydlig. Det framstår som klart att inte alla kyrkor, ens i gammal tid, rimligen haft takryttare. Tyvärr går det inte längre att fastslå procentsiffrorna som de i verkligheten varit.

Man kan ändå inte, med det material som dock föreligger, värja sig för tanken att den gotiska tornlösa kyrkan i princip ansetts arkitektoniskt och kyrkmässigt »fullständig» först när den över takkammen krönts av en takryttare. Som ideal för den kyrkbyggande församlingen stod nog en kyrka med takryttare. Flera skäl, ekonomiska och andra, gjorde att några kyrkor ej fick sådan. Därtill kommer att mer än sannolikt ett oändligt antal takryttare, så utsatta som de varit, nedbrutits av de destruktiva krafterna storm, brand och väta. Tunga klockor ha även de hårt ansatt den ofta sirligt spröda ryttarkonstruktionen.

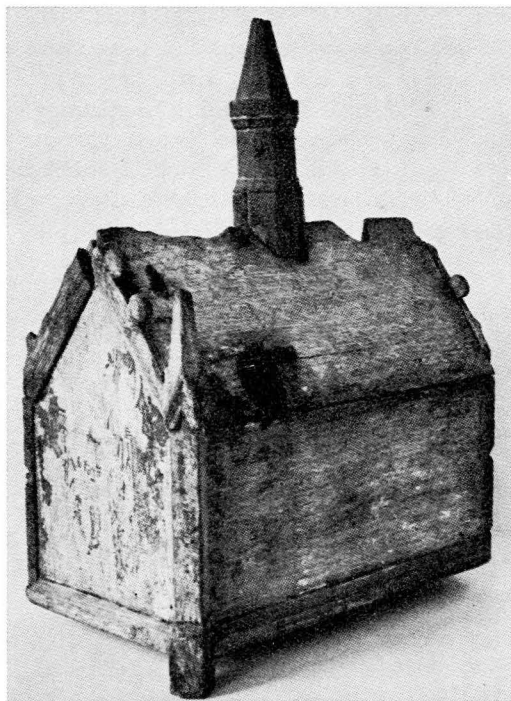


Bild 37. Relikskrin,
Eke kyrka, Gotland,
medeltiden. Efter A.
Bygdén.

Den som trots allt, i likhet med mig, vill hävda takryttaren som del — och en karaktäristisk sådan — av den tornlösa gotiska landskyrkan kan hämta styrka i de medeltida skulpturverk, där kyrkbild förekommer som helgonattribut. I regel krönes en sådan kyrkbild av en takryttare. Skulptören/konstnären, känslig i sin skapande attityd, har givit uttryck för den hos omvärlden gällande uppfattningen att en kyrka är byggnadsmässigt och idémässigt *hel* först när en takryttare kröner den och ger den dess arkitektoniskt karaktärsfulla, mot höjden strävande profil.

NOT

Då det visat sig att Erik Dahlbergs på Kungl. Bibl. i Stockholm förvarade originalritningar till Sveciaverket varit förhållandevis givande även beträffande förekomsten av takryttare, har jag funnit det lämpligt att studera detta stora material. Särskilt aktuella för »övriga Sverige» är de delar av teckningarna, som ännu icke publicerats, vilket ju skett med Stockholms- och Upplandsbilderna (1963 och 1966). Jag har genomgått det opublicerade materialet tillsammans med Sigurd Wallin. Den förteckning över de kyrkor, som kunde ge upplysningar i takryttarfrågan, blev icke föremål för definitiv bearbetning utan förvaras endast som skiss. Till berörda material har jag för avsikt att återkomma i mitt sista avsnitt av föreliggande studie i årsboken *Uppland* 1969.

Vad Öland beträffar kommer ytterligare några meddelanden att där göras efter upplysningar av Ragnhild Boström.