

# Olof Sigfridssons hus och gård vid Stora torget i Uppsala

2. Skedet 1839–1963

Av O L A E H N

Sigfridssonska gården vid Stora torget–Drottninggatan i Uppsala hade genomgått betydande förändringar från det den tillkom på 1640- och 50-talen och fram till 1839, då guldsmeden *Anders Fredrik Hellman* blev dess ägare. Gårdens äldre byggnadshistoria, dvs. före 1839, har behandlats i årsboken *Uppland* 1965.<sup>1</sup> Intressanta skeden i gårdens historia inträffar även i fortsättningen.

När Hellman inköpte Sigfridssonska gården, dvs. dåvarande tomt nr 7 i kvarteret Rådhuset, bibehöll fastigheten ännu i huvudsak den utformning boktryckaren Emanuel Bruzelius givit den på 1810-talet. Uppe vid torget låg den tre våningar höga huvudbyggnaden av sten i sin enkla, nyklassicistiska gestalt med stomme från 1600- och 1700-talen. Ett mindre – nu ganska förfallet – bostadshus av sten från 1600-talet låg vid Drottninggatan. Från detta hus fortsatte en annan länga av sten ner till och längs Östra Ågatan. Längan, uppförd på 1700-talet, innehöll ekonomi- och bostadsutrymmen. Inne på gården låg andra ekonomibyggnader av trä med fähus, stall, svinhus, bastu – alla utrymmen nödvändiga för en dåtida stadsgårds självhushåll.

1841 inköpte Hellman den lilla granntomten nr 1 i nordväst. Den hade tidigare ägts av friherre Henrik von Düben.<sup>2</sup> Bebyggelsen på den långsmala tomten bestod av en mängd små byggnader,

de flesta av trä. Nere längs Östra Ågatan låg ett tvåvånings bostadshus från 1700-talet och vinkelrätt mot detta, utefter nordvästra tomtgränsen, ett bostadshus i två våningar från omkr. 1828. Därefter låg i en rad uthusen med lider, fähus, bodar, svinhus och avträdeshus.<sup>3</sup>

Det dröjde inte många år förrän Hellman började planera för en genomgripande om- och nybyggnad på de av honom förenade tomtarna nr 1 och 7. 1 april 1848 höll magistraten byggnadssyn på gården.<sup>4</sup> Vid synen biträdde Hellman av kansliposten Erik Lundberg, som skulle bli ledare för nybyggnadsarbetet. De hellmanska nybyggnadsplanerna gick ut på att all äldre bebyggelse, med undantag av huvudbyggnaden vid Stora torget, skulle rivas. Längs Drottninggatan och Östra Ågatan avsåg Hellman att uppföra två bostadslängor av sten i tre våningar. Inne på gårdens nordvästra del, på en yta nära motsvarande förutvarande tomt nr 1, planerades en helt kringbyggd bakgård med uthus av timmer. Huset mot Stora torget skulle utökas med en frontespisvåning.

Planerna kom att förverkligas endast till en del. Trevåningshuset mot Drottninggatan uppfördes, likaså uthusen. Även frontespisvåningen på torglängan byggdes. Vid Östra Ågatan lät man däremot den äldre bebyggelsen stå kvar tills vidare. Mest intressant ur byggnadshistorisk synpunkt är längan mot Drottninggatan. Densamma kvarstod som en del av det stora byggnadskomplex som revs 1963. Enligt de ritningar, som uppvisades vid byggnadssynen 1848, avsågs längan, som redan antytts, omfatta tre våningar jämte en låg jordvåning i västra delen. Varje våning skulle bestå av vid pass nio rum förutom förstugor. Av allt att döma följdes ritningarna i stort med ett viktigt tillägg, en stor frontespisvåning. Att vissa förändringar i de ursprungliga planerna kunde bli aktuella, förutsades vid byggnadssynen.

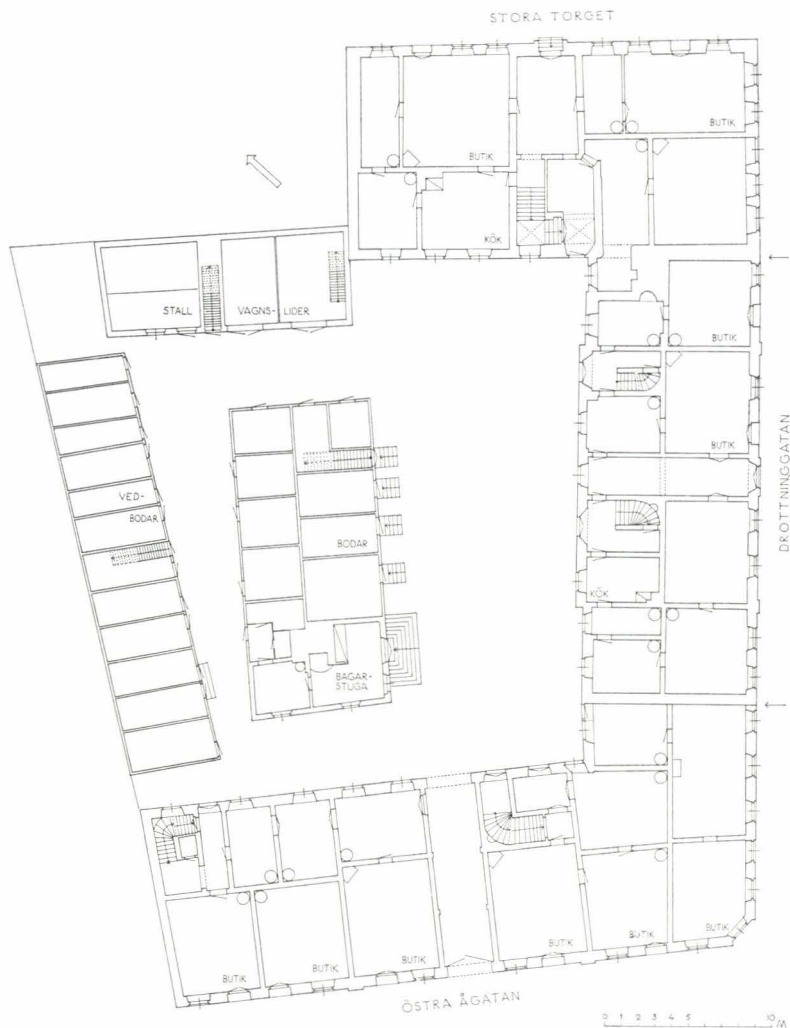
Vid berörda byggnadsskede försökte man tydligen inte förena den gamla byggnadskroppen vid Stora torget med den nya vid Drottninggatan bakom en gemensam fasad. Båda byggnaderna fick framstå som enskilda byggnadsverk. Dock lades golvplan och fönster i det nya husets våning 1 tr. i samma nivå som motsva-



Bild 1. Sigfridssonska gårdens fasader mot Östra Ågatan och Drottninggatan.  
Foto E. SKIRGÅRD 1962.

rande i torglängan. På så sätt skapades en gemensam horisontal- linje i de båda husens fasader mot Drottninggatan, något som skulle få betydelse vid nästa stora om- och tillbyggnad.

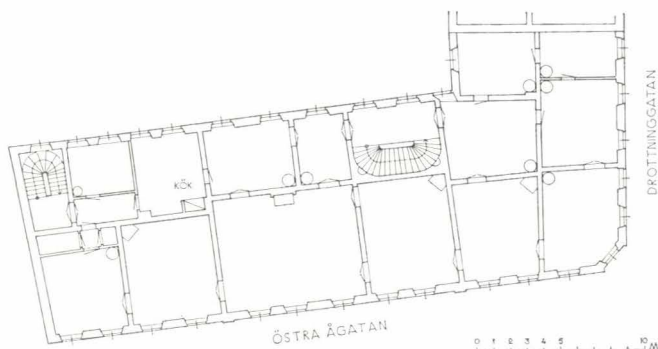
Bottenvåningen i det nya stenhuset, bild 2, upptogs i mitten av en långsmal portgång med en stor port ut mot gatan. På vardera sidan låg mot gatan två större rum och mot gården två resp. tre mindre, av vilka minst ett utgjorde kök. Mot gården låg det stora trapphuset. Våningsplanerna 1 och 2 tr., som vardera omfattade en lägenhet, återgick i princip på den traditionella s. k. sexdelade planen. Ungefär i mitten låg ett stort rum mot gatan och trapphus och förstuga mot gården. På vardera sidan därom låg två resp. tre mindre rum. Ett av rummen i norra delen utgjorde kök. Till köksregionerna ledde en särskild mindre trappa, som fortsatte upp till vindsutrymmena och de två små lägenheterna i frontespis- våningen.



*Bild 2.* Bottenplanen i Sigfridssonska gården, dåvarande tomt nr 1 och 7 i kvarteret Rådhuset, efter C. W. Ulanders och P. Lundbergs stora om- och tillbyggnad i början av 1860-talet. Uppmätning och rekonstruktion av förf. 1963. Pilarna vid Drottninggatan utmärker gränserna mellan gamla huvudbyggnaden vid torget, den i slutet av 1840-talet tillbyggda längan vid Drottninggatan och den på 1860-talet tillbyggda bostadslängan vid Östra Ågatan.

Klara belägg på hur gatufasaden på den nya Drottninggatslängan var utformad i sitt första skede har inte framkommit. Man kan anta att murliven var helt släta i de övre våningarna och att fönstren där hade i puts dragna, profilerade foder. Fönstren på mittpartiet under frontespisen kan ha varit särskilt markerade med utskjutande, konsolburna överstycken. Eventuellt var det dessa man bibehöll vid fasadens omgestaltning under 1860-talet. Bottenvåningen, vars gatufasad sannolikt var rusticerad, skulle enligt de ursprungliga ritningarna ha lägre fönster än de övre våningarna. Om dessa troligen rakslutna fönster kom till utförande eller om rundbågade tillkom redan från början är ovist. Den sistnämnda typen var inte helt främmande för denna tid. Som exempel på andra samtida hus i Uppsala kan nämnas Fjellstedtska skolan vid nuvarande S:t Olofsbron, uppfört efter byggnadssyn 1845, och Olympen vid Västra Ågatan, uppfört efter byggnadssyn 1853. Båda dessa hus, vars ursprungliga putsfasader ännu är bevarade, ger en uppfattning om karaktären i Drottninggatslängans första gatufasad.

Hellmans nybygge 1848 uppvisar en rad intressanta drag och idéer, helt nya i Uppsala-borgarnas byggnadsskick. Nytt var för det första tanken att till grunden riva ner i stort sett all äldre



*Bild 3.* Vån. 1 tr. i den av Ulander och Lundberg uppförda bostadslängan vid Östra Ågatan. Vån. 2 tr. hade i princip samma planlösning. Uppmätning och rekonstruktion av förf. 1963.

bebyggelse och ersätta den med ny. Detta trots att en del av bebyggelsen på tomt nr 1 tillkommit så sent som på 1820- och 30-talen. Tidigare sökte man vid ny- och ombyggnader i möjligaste mån utnyttja det äldre husbeståndet. Sådan sparsamhet hindrade ofta ett rationellt och tidsenligt utnyttjande av tomtutrymmet.

Det nya och för samtiden kanske djärva förfaringssättet medförde att en mer genomtänkt och helgjuten arkitektonisk miljö kunde utvecklas. Hellmans hus vid Drottninggatan är det första bostadshuset på östra åsidan med en fjärde bostadsvåning, här visserligen i form av en frontespisvåning men en mycket dominerande sådan. T. o. m. trevånings bostadshus av sten var tidigare sällsynta inne i den gamla stadskärnan. Endast ett fåtal fanns. Bland dem märktes på östra sidan ån de tre senare ombyggda 1600-talshusen vid Stora torget, av vilka Sigfridssonska gårdens gamla huvudbyggnad utgjorde ett, och det ovan nämnda apotekare C. W. Engelbrekts hus från 1845 vid S:t Olofsbron, nuvarande Fjellstedtska skolan. Ritningarna till det senare hade utförts av byggmästare C. U. Holmquist.<sup>5</sup> Till skillnad från Hellman hade Engelbrekt låtit uppföra sitt hus på en obebyggd del av sin tomt, tidigare till största delen en trädgård mellan Östra Ågatan och Fyrisån.

I Hellmans planer för de nya uthusen saknades de traditionella utrymmena för kor, får och höns, även det en nymodighet. En väsentlig detalj i stadsgårdens lantligt betonade självhushåll hade försvunnit. Egna hästar var Hellman ännu direkt beroende av, dessutom tydligen av svin. Stall och svinhus kom att inrymmas i den nya uthusanläggningen, som för övrigt bestod av en mängd bodar av olika slag samt vagnshus, bagarstuga och bagarkammare. Allt var samlat i ett enda byggnadskomplex av fyra längor kring en rektangulär gård.

Det kan sägas att Hellman genom sin byggnadsverksamhet på tomten i kvarteret Rådhuset, med vad den innebar av nya idéer och åtgärder, var en föregångsman inom borgarstaden Uppsalas byggnadsskick under 1800-talet. Här förebådades vad som kom att inträffa i större omfattning under 1850-talets senare del och framför allt 1860-talet.

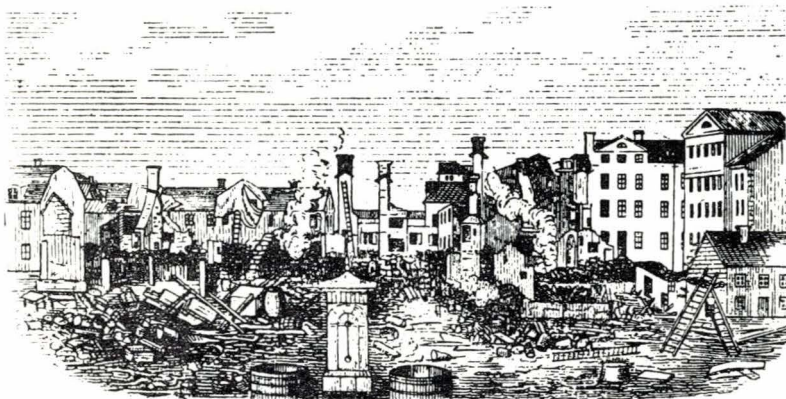


Bild 4. Kvarteret Rådhuset efter branden 1859. Efter Ny Illustrerad Tidning 1860. Till höger reser sig Sigfridssonska gårdens gamla huvudbyggnad vid torget och Hellmans tillbyggnad vid Drottninggatan.

5 dec. 1859 utbröt en häftig brand i ett av uthusutrymmena i Hellmans gård.<sup>6</sup> Branden spred sig snabbt. All träbebyggelse förstördes. Bebyggelsen på de båda granntomterna i norr och nordväst, nr 5 och 6, hann brinna ner till grunden innan elden bemästrats. Stenbebyggelsen på Hellmans gård var starkt hotad men kunde räddas, bild 4. Redan några månader efter branden sålde Hellman den brandskadade fastigheten till gästgivare *Sven Josef Norberg*.<sup>7</sup> Hellman inköpte en annan fastighet i kvarteret Bävern, nuvarande kvarteret Gudrun, nere vid hamnen. Där skulle han senare komma att bygga ett nytt hus åt sig, bild 10.

Norberg började planera för en återuppbyggnad av de nedbrunna uthusen. Byggnadssyn hölls 31 maj 1860.<sup>8</sup> Norberg biträdades av byggmästare C. J. Blomqvist, vilken förmodligen skulle ha återuppbyggnadsarbetet om hand. Möjligen hade denne utfört ritningarna till de nya uthusen. Det är känt från andra håll i Uppsala vid berörda tid att fastighetsägare vid byggnadssyn biträdades av den som författat nybyggnadsritningarna.<sup>9</sup>

Norbergs nybyggnadsplaner fullföljdes i sin helhet. De tre byggnader med övervägande uthusutrymmen, som stod kvar på tomtens nordvästra del 1963, bilderna 2 och 8, tillkommo nu.



*Bild 5.* Sigfridssonska gårdens fasad mot Östra Ågatan efter tillbyggnaden 1862–63. Ännu har inte kastanjeträden vid Fyrisån planterats. På andra sidan Drottninggatan i kvarteret Näktergalen ligger 1700-talsbebyggelsen kvar, den som skulle rivas 1864 inför uppförandet av ett fyra vånings bostadshus av sten. Foto 1863. Upplands fornminnesförening.

Husen fick i princip samma gruppering som de, som förre ägaren lät bygga, men de förenades inte i ett enda byggnadskomplex. Utefter nordvästra tomtgränsen uppfördes en länga av trä med vedbodar. Svinhus och avträdeshus förlades till gårdens norra hörn. I nordöst byggdes ett trevåningshus av sten med stall och vagnshus i bottenvåningen och med magasinsvindar och foder-skulle i de två övre våningarna. Mot själva mangården i sydöst uppfördes, parallellt med vedbodlängan, ett tvåvåningshus av



korsvirke och tegel. Hit förlades i bottenvåningen en bagarstuga med bagarkammare och ett flertal förrådsbodar och i övre våningen en bostadslägenhet om två rum och kök jämte magasinstrymmen. Vi kan notera att tegel använts i stor omfattning i uthusen. Tegeltillverkningen hade utvecklats till en icke obetydlig industri i Uppsala. Inte mindre än tre tegelbruk fanns i stadens närmaste omgivning.<sup>10</sup> Det var knapp tillgång på trävirke. Tillgången på tegel var även den, trots allt, begränsad. Man tillämpade därför korsvirkestekniken, som gav en stomme som kunde hålla ihop väggar av endast en halv stens tjocklek. Tekniken blev vanlig i Uppsala under 1800-talets senare hälft. Den hade förekommit i mindre omfattning i staden redan under 1700-talet.

Klarlagt är ej om Norberg själv lät förverkliga sina byggnadsplaner. Redan 1861 sålde han gården till handlandena *Carl Wilhelm Ulander* och *Pehr Lundberg*.<sup>11</sup>



Bild 6. Sigfridssonska husets fasad mot Stora torget efter ombyggnaden 1862–63, den fjärde och sista stora ombyggnaden. Uppmätning och rekonstruktion av förf. 1963.



*Bild 7. Detalj av butiksfönster mot Östra Ågatan med ursprungliga gjutjärnsornament. Foto förf. 1963.*

Nu utfördes den sista betydande ombyggnaden av den gamla Sigfridssonska gården. Den fick nu den form den i huvudsak skulle bibehålla fram till rivningen 1963.

Magistratens byggnadssyn för Ulanders och Lundbergs till- och ombyggnad hölls 21 nov. 1861.<sup>12</sup> Troligen slutfördes arbetena under 1863. Trevåningslängan med frontespis längs Östra Ågatan uppfördes. Man utnyttjade det smala stycke av Ågatan, som Norberg på sin tid hade inköpt från staden och utökat tomten med. I samband med Ågatslängans uppförande vidtogs förändringar på de två stenhusen vid Stora torget och Drottninggatan. Man förenade dem med det nya till ett sammanhängande komplex. Golvplan och fönster i våningarna 1 resp. 2 trappor i de tre längorna lades i samma nivå, en kraftig konsollist vid takfoten och ett våningsband över bottenvåningen drogs runt om på fastighetens fasader mot gator och torg. Ett sammanhängande yttertak av plåt lades. Åtgärden innebar att vissa ommurningar måste göras i den gamla huvudbyggnaden vid torget, där översta våningens fönster förstörades och väggarna murades på för att komma upp till samma höjd som huset vid Drottninggatan. Det sistnämnda förändrades ej i motsvarande omfattning, sannolikt beroende på att det fick bli utgångspunkt för den nya Ågatslängans och hela byggnadskomplexets måttsättning i fråga om vånings- och fönsterhöjder. Omständigheten förklarar varför bottenvåningen mot Ågatan och dess fönster och dörröppningar blev så oproportionerligt höga. Östra Ågatan nivå ligger omkr. 2 m under Stora torgets.

Fastighetens tre gatufasader erhöill inte helt lika karaktär. Var och en fick s. a. s. sitt eget ansikte samtidigt som man höll samman hela bostadskomplexet till en arkitektonisk helhet. Förvånansvärt väl lyckades man förena de tre huskropparna vid Drottninggatan i en enhetlig fasad.

Ej lätt var att helt anpassa fasaden mot Stora torget till den nya anläggningen, bild 6. Man var där, trots förändringarna i tredje våningen, bunden av husets äldre former. Frontespisen från 1848 kom att verka nedtryckt mellan sidopartiernas nytilkomna kraftiga taklist. För att inte frontespisen helt skulle förlora sin arkitektoniska roll undvek man att dra fram den nya taklisten över hela fasaden så som man gjort på de andra fasaderna. Bottenvåningen fick behålla sina tidigare rakslutna fönster



*Bild 8.* Sigfridssonska gårdens bakgård. Uthuslängorna till vänster och höger uppfördes efter byggnadssyn 1860, under den korta period gästgivare S. J. Norberg ägde fastigheten. I bakgrunden boningshuset vid Östra Ågatan. Foto S. ÖSTERBERG 1963.

mot torget och avvek därigenom från de likt rundbågsarkader uppbyggda butiksfasaderna mot Drottninggatan och Östra Ågatan.

Det är väl ingen tvekan om att de största konstnärliga ambitionerna nedlades i den helt nya längan mot Östra Ågatan. Här kunde tidens formspråk bäst utbildas och komma till uttryck. Fasadens mittparti livades av fyra lätta korintiska pilastrar, förda från den rusticerade bottenvåningen upp till konsolfriksen under frontespisen. Frontespisen livades av tunna pilastrar mellan de tvådelade och rundbågade fönstren. Fasadens mittparti markerades på vardera sidan av en lisén, som började nere vid sockeln och fortsatte ända upp till frontespisens takfot. Alla fönster i våningarna 1 och 2 tr. hade helt lika omfattningar med profilerade putsfoder och något utskjutande överstycken. Även på dylikt sätt skiljde sig Ågatsfasaden från de två andra fasaderna, där mittpartiernas fönster erhållit kraftigare och mer accentuerade omramningar än sidofönstren. Ågatsfasaden blev livligare. Här möter vi något av den begynnande nyrenässansen, medan fasaderna mot Drottninggatan och Stora torget ännu har prägel av senklassicismen med starkare betonade mittpartier och större släta murtytor.

Fasadernas färgsättning underströk putsornamentikens livande verkan. Två färger förekom, något som framgår av fotografier från 1860-talet. Murliven var ljusa medan bottenvåningens rusticering, fönsteromramningar, pilastrar och andra listverk var mörkare. Påträffade färgfragment kan tyda på att murliven var vita, med någon dragning åt grågult. Övriga ytor ljusst rödbruna.

Några andra för tiden typiska och för Uppsala-arkitekturen nya detaljer återfanns i Ulanders-Lundbergs nybygge. Det avfasade hörnet vid Drottninggatan-Östra Ågatan var ett utslag av den nya tidens stadsplanetänkande. Genom ett sådant skulle bl. a. större plats erhållas i gathörnen och mera solljus få möjlighet att komma in i gaturummet.<sup>13</sup> Avfasade hörn erhöll, bland andra, det 1861 uppförda hörnhuset vid Svartbäcksgatan-Stora torget och det 1864 byggda vid Drottninggatan-Östra Ågatan mitt emot Ulanders och Lundbergs gård.

Gjutjärnsornament av skilda slag förekom. Ytterdörrarna hade



*Bild 9.* Östra Ågatan vid 1860-talets slut. Under en kort tid erhöLL gatan, mellan Gamla torget och Gräsgränd, nuvarande Bangårdsgatan, en helt ny karaktär. Flera tre- och fyrvåningshus uppfördes, Fyrisåns kajer lades om och kastanjeträden planterades. De höga husen är från vänster Sigfridssonska gården efter om- och tillbyggnaden 1862-63, Östra Ågatan 31 från omkr. 1864, Östra Ågatan 35 från omkr. 1864, Östra Ågatan 41 från 1860-talets senare del och Östra Ågatan 43 från omkr. 1864. Upplands fornminnesförening.

rikt utformade järngaller, möjligen tillverkade av bröderna Bolinders mekaniska verkstad på Kungsholmen i Stockholm. I underkanten av varje fönster i butiksfasaderna mot Östra Ågatan och Drottninggatan satt en avlång spegel av trä med två stora bladornament av järn. En sådan spegel påträffades vid rivningen 1964, bild 7. Av gjutjärn var de akroterier, som krönte de tre frontespiserna. Inget av dessa rätt ovanliga ornament har bevarats till vår tid, men liknande pryder ännu huset Östra Ågatan 65, det hus som guldsmeden Hellman, som nyss antytts, uppförde åt sig sedan han sålt Sigfridssonska gården, bild 10. Gjutjärnsornamenten visar hur nya industriprodukter börjar användas i bostadsbygandet.

Bottenvåningen i det om- och tillbyggda komplexet kom till största delen att upptas av butiker med tillhörande biutrymmen, bild 2. Därmed börjar Östra Ågatan få betydelse som butiksstråk. Övre våningarna var bostäder. I den nya längan mot Östra Ågatan omfattade våningarna 1 och 2 tr. vardera en lägenhet om tolv rum förutom kök, förstugor, trapphus och garderober, bild 3. Mot gatan bildades en rumsfil av inte mindre än sex ganska stora rum. Största rummet låg ungefär i mitten som i längan mot Drottninggatan. Köksregionerna låg i norra ändan och till dem ledde en mindre trappa. Det stora trapphuset låg över portgången, som sträckte sig mitt genom huset från Östra Ågatan in på gården. Frontespisvåningen omfattade fyra bostadsrum.

Den nya längan utmed Östra Ågatan blev en ur arkitektonisk synpunkt originell skapelse, något som framför allt den ovanligt höga bottenvåningen bidrog till. Att bottenvåningen blev så hög berodde, som redan anförts, på att marken sluttar från Stora torget ner mot Ågatan och att man för enhetlighetens skull ville lägga varje våning i hela byggnadskomplexet i samma nivå. Frontespisen mot Ågatan hör ihop med strävan att skapa enhet i anläggningen med utgångspunkt från trevåningshuset vid Drottninggatan. Ulander och Lundberg hade nog, liksom grannarna i kvarteret Rådhuset och vid Östra Ågatan, kunnat bygga en hel fjärde våning mot Ågatan. Detta undvek de i sin till synes medvetna önskan att skapa helhet i det om- och tillbyggda bostadskomplexet. Istället byggde man frontespisen, en detalj som knappast hör hemma i dåtidens stadsstädmässiga bostadshus av sten. Det är tänkbart att det är Hellmans intentioner från 1848 som kom igen, dvs. man använde sig av eller utgick från 1848 års ritningar vad beträffar själva huskroppen, medan man i övrigt använde sig av den nya tidens formspråk.

I sammanhanget kan det vara av intresse att beröra det hus Hellman lät bygga åt sig nere vid hamnen 1863. Huset uppvisar stora likheter med Ulanders och Lundbergs hus. K. W. Herdin har antytt att Hellman vid nybygget använde sig av samma ritningar som då han 1848 byggde sitt hus vid Drottninggatan.<sup>14</sup> Detta är troligt vad beträffar själva huskroppen, som nära överens-



*Bild 10.* Östra Agatan 65 i nuvarande kvarteret Gudrun. Huset uppfördes efter byggnadssyn 1863 av guldsmeden A. F. Hellman. Foto förf. 1967.

stämmer med det aktuella huset vid Drottninggatan. Fasadutformningen på Hellmans nya hus hör däremot mer hemma i 1860-talet och påminner närmast om Ägatsfasaden på Ulanders och Lundbergs hus. Hellmans nya hus är även en ur arkitektonisk synpunkt originell skapelse. Det kan sägas vara en variant av det under 1800-talets mitt vanliga tvåvåningshuset av trä med frontespis men som är starkt uppförstorad, byggd i sten och klädd i en för högre hus anpassad putsfasad.

Möjlighet föreligger att göra en jämförelse mellan bostadsytornas omfattning i f. d. Sigfridssonska gården före och efter dess om- och tillbyggnader 1848 och 1861. Jämförelsesiffrorna, som även innefattar butiker, förstugor och trappuppgångar, talar sitt tydliga språk. Före 1848 innehöll tomten nr 7 omkr. 1 380 m<sup>2</sup> i

bostadsyta. Därtill skall läggas omkr. 370 m<sup>2</sup> på tomten nr 1, som Hellman inköpte 1841. Sammanlagt omkring 1 750 m<sup>2</sup>. Efter ombyggnaden 1848 omfattade Hellmans fastighet omkring 2 100 m<sup>2</sup> bostadsyta. När Ulanders och Lundbergs om- och tillbyggnad var slutförd hade gårdens bostadsyta ökats till nära 3 200 m<sup>2</sup>. Som jämförelse kan nämnas dagens siffror. Genom ett ännu mer rationellt utnyttjande av tomten kunde Skandiakoncernen i sitt nya affärshus öka den sammanlagda bostads-, kontors- och butiksytan till omkr. 5 610 m<sup>2</sup>.<sup>15</sup>

I den 1861–63 ombyggda fastigheten kan vi iakttaga ett annat förhållande av stort intresse. Komplexets huvudfasad har kommit att vetta mot Östra Ågatan istället för, som tidigare, mot Stora torget och Drottninggatan. Det har s. a. s. skett en frontförändring, betonad dels av Ågatsfasadens rikare utformning och dels av att fastighetens största och mest representativa bostadslägenheter förlades till denna del. Vid Ågatan låg tidigare fastighetens »baksida» med ekonomiutrymmen, stall och en och annan mindre bostadslägenhet för hyresfolk. Liknande »frontförändringar» genomfördes på andra gårdar utefter Östra Ågatan under 1860-talet. Därtill började förut obebyggda delar av tomter vid samma gata att bebyggas med storstadsmässiga hyreshus, bild 9. Fågårdarna försvann samtidigt från fastigheterna längs Ågatan. Därmed också kor och får, på väg till och från betet utanför stan som levande inslag i den tidigare lantligt betonade gatubilden. Östra Ågatan blev nu en av Uppsalas förnämsta, mest representativa och medvetet planerade bostadsmiljöer. Inte bara de nya höghusen bidrog här till. Fyrisåns stenkajer lades om och de nuvarande starkt miljöbildande kastanjeträden längs ån planterades.

Tyvär vet man mycket litet om vilka som direkt utformade den nya Ågatsmiljön och vilka som ritade husen. Länsbyggmästare P. J. Pettersson ritade och byggde huset Östra Ågatan 31 i kvarteret Näktergalen. Självt var han ägare till tomten. Herdin antar att Pettersson svarade för ritningarna till om- och nybyggnaden på Ulanders och Lundbergs gård och dess granntomt i norr, Östra Ågatan 27.<sup>16</sup> Det är möjligt. Men det fanns andra byggmästare, som ritade hus i Uppsala vid berörda tid och som kan tänkas ha



deltagit i Östra Ågats-husens utformning. Två av de flitigast verk-samma under 1860-talets intensiva nybyggnadsskede i staden var N. J. Andersson och C. J. Blomqvist. Den senare känd från bygg-nadssynen 1860, som gällde gästgivare Norbergs återuppbyggnad av uthusen på Sigfridssonska gården. Förebilderna till de nya hu-sen, däribland Ulanders och Lundbergs, var sannolikt 1840-, 50- och 60-talens bostadshus i Stockholm, skapade av arkitekter som skulle få stor betydelse för svensk arkitektur under 1800-talets se-nare hälft, bland dem Axel Nyström, Fredrik Wilhelm Scholander, Albert Törnqvist och Johan Fredrik Åbom. En person, som kan antas ha varit en drivande kraft i detta, liksom i så många andra sammanhang i Uppsala, var landshövding Robert von Kraemer. Det var t. ex. på hans initiativ som kastanjerna längs Fyrisån kom till.<sup>17</sup>

Intressant är att notera att det inte var någon ny lagfäst stads-plan eller byggnadsordning för Uppsala, som reglerade Östra Ågatans nya utformning. Troligen var det impulser från huvud-staden, som även i detta fall gjorde sig gällande. Mycket betydde de artiklar om stadsplane- och bostadsfrågor, som förekom i Tid-skrift för Byggnadskonst och Ingenjörsvetenskap under 1850-talet, och den därmed sammanhängande debatten.<sup>18</sup> Man får heller inte utesluta att fastighetsägarna själva spelade en viktig roll.

1859 års brand var en avgörande orsak till att kvarteret Råd-huset fick ett helt nytt ansikte i början av 1860-talet. Här var det endast hörntomten mot Gamla torget, som ej blev föremål för förändringar. Men på tomten hade en stor om- och tillbyggnad skett 1858.<sup>19</sup> Man vågar nog påstå att det var återuppbyggnads-arbetet efter branden 1859 som gav en av impulserna till den om-fattande nybyggenskapen utefter Östra Ågatan och i innerstaden under 1860-talets förra hälft. Det ökade kravet på komfort hos de mer burgna invånarna och den ständigt ökande stadsbefolkningen krävde större och fler bostäder. Den ofta fattiga landsbygdsbefolk-ning, som flyttade in till staden, fick dock inte ta in i de nya eleganta husen längs Östra Ågatan. Den fick nöja sig med enklare hus i stadens utkanter eller med gamla, till nödortfuga bostäder ombyggda uthus inne på gårdarna.

Det nya i Östra Ågatans utformning låg främst i att bostads-  
husen så medvetet lades mot söder och sol och mot »öppet vatten»  
och på sådana delar av tomterna, som tidigare varit obebyggda  
eller upptagits av ekonomiutrymmen. Kravet på ljus och frisk  
luft i bostadsmiljön hade börjat bli en ledstjärna i byggenka-  
pen.<sup>20</sup> Till saken hörde även behovet av grönområden och pro-  
menadplatser. Sedan åstränderna planerats blev Östra Ågatan  
härtill lämplig.

Förutsättningarna för den intensiva byggenkapen längs Östra  
Ågatan och i Uppsala överhuvudtaget under 1860-talets tidigare  
del var främst den då rådande högkonjunkturen.<sup>21</sup> En del av sta-  
dens handelsmän och hantverkare hade snabbt blivit förmögna.

Förändringar av större intresse inom den gamla Sigfridssonska  
tomten inträffade ej under de följande hundra åren efter Ulan-  
ders och Lundbergs ombyggnad. De förändringar, som gjordes,  
var av samma art som utfördes på de flesta äldre hus i innersta-  
den under 1900-talet. Lokalerna, såväl i bottenvåningen som i de  
övre våningarna, omdisponerades. De stora lägenheterna uppde-  
lades i flera små, några inrättades till kontor. Nya fönster med  
losholts insattes i de övre våningarna och stora moderna butiks-  
fönster togs upp i gatufasaderna. Uplands Enskilda Bank förlade  
1872 sina lokaler till Ulanders och Lundbergs fastighet efter att  
tidigare ha hållit till i gamla Theatrum Oeconomicum vid Gamla  
torget. Banklokalerna inreddes en trappa upp i längan mot torget,  
östra delen. Där höll banken till ända till 1909, då det nuvarande  
bankhuset på andra sidan torget stod färdigt.<sup>22</sup> Thulebolagen,  
som 1963 uppgick i Skandiakoncernen, förvärvade fastigheten  
1943.

Sigfridssonska gårdens bebyggelse visade prov på de viktigaste  
stilskedena i Uppsala-arkitekturen under 1600-, 1700- och 1800-  
talen. Under vår egen tid har 60-talet inneburit den intensivaste  
nydaningsprocessen vad beträffar stadens centrala delar under  
1900-talet. Ett nytt stort affärs- och kontorshus har radikalt ersatt  
den äldre bebyggelsen på den ärevärdiga Sigfridssonska tomten.

## NOTER

<sup>1</sup> OLA EHN, Olof Sigfridssons hus och gård vid Stora torget i Uppsala, 1. Skedet 1640-talet-1839; i *Upplands fornminnesförenings årsbok Uppland 1965*, sid. 69-100.

Föreliggande uppsats grundar sig, liksom den om gårdens första skede, i stor utsträckning på det material, som författaren på uppdrag av landsantikvarien i Uppsala insamlade vid den byggnadshistoriska undersökningen av fastigheten 1963. Materialet — uppmätningar, fotografier och beskrivningar — förvaras i *Upplands fornminnesförenings arkiv*, Uppsala.

I de två uppsatserna rörande Sigfridssons hus och gård har inte resultaten av den byggnadsarkeologiska undersökningen på tomten 1963 berörts. De fynd, som gjordes vid undersökningen, belyser förhållandena före den stora tomt- och stadsplaneregleringen på 1640-talet och är av stort stadshistoriskt intresse. Bl. a. påträffades rester av medeltida gatu- och huskonstruktioner. Den arkeologiska undersökningen utfördes på landsantikvariens uppdrag av fil. mag. Kjell Lundholm och bekostades av Livförsäkrings AB Thule.

<sup>2</sup> K. W. HERDIN, *Bygge och bo, Bidrag till Uppsala stads byggnadshistoria*, del 1, Uppsala 1932, sid. 246.

<sup>3</sup> Hur bebyggelsen på tomt nr 1 i kvarteret Rådhuset såg ut före 1848 framgår av handlingar i Uppsala stads arkiv i Landsarkivet i Uppsala. Bl. a. finns en värderingshandling från 1800 (A IV c 5) samt byggnadssyneprotokoll från 1828 (A IV c 10) och 1835 (A IV c β 1).

<sup>4</sup> Uppsala stads byggnadssyner 1845-1859, 1.4.1848; Uppsala stads arkiv, A IV c β 2.

<sup>5</sup> Uppsala stads byggnadssyner 1845-1859, 2.4.1845; Uppsala stads arkiv, A IV c β 2.

Originalritningarna till Engelbrekts hus finns ej bevarade. Uppgiften om att C. U. Holmquist ritat huset står i protokollet från byggnadssynen.

<sup>6</sup> HERDIN, *anf. arb.*, sid. 247. — <sup>7</sup> HERDIN, *anf. arb.*, sid. 247.

<sup>8</sup> Uppsala stads byggnadssyner 1860-1871, 31.5.1860; Uppsala stads arkiv, A IV c β 4.

<sup>9</sup> Som exempel på en nybyggnadssyn, där fastighetsägaren biträdades av huses arkitekt, kan nämnas den syn som hölls 13.3.1855 på tomt nr 4 i kvarteret Rosendal (Uppsala stads arkiv, A IV c β 2). Byggherren professor Carl Malmsten biträdades av byggmästare Johan Otto Larsson. De av Larsson signerade ritningarna förvaras i Uppsala universitetsbibliotek.

<sup>10</sup> HERBERT LUNDH, *Det glömda Uppsala, Människor och händelser kring en kommunalreform för hundra år sedan*, Uppsala 1963, sid. 30.

De tre tegelbruk, som avsågs i den av Lundh anförda inventeringen av stadens handelsomsättning 1859, torde ha varit stadens gamla tegelbruk uppe vid Tunabergs ågor nordväst om Uppsala, tegelbruket vid Invaliden, nuvarande Ålderdomshemsområdet, och godsägare H. S. Krooks tegelbruk på Södra Väderkvarnsgärdet intill Vaksalavägen. Det förstnämnda hade anor från 1600-talet eller tidigare. Det sistnämnda hade anlagts på 1850-talet.

1862-63 anlade handlanden Carl Magnus Rydberg ett nytt tegelbruk vid Tullgarn söder om hamnen. Tillkomsten här får ses som en direkt följd av den starkt ökade efterfrågan på tegel i samband med den intensiva nybyggnadsverksamheten under 1860-talets början.

1856 hade skräddarmästare Lars Lundquist planer på att anlägga ett tegelbränneri strax utanför Vaksala tull på en plats mellan nuvarande Vaksala torg och järnvägen, men planerna synes ej ha förverkligats.

<sup>11</sup> HERDIN, *anf. arb.*, sid. 247.

<sup>12</sup> Uppsala stads byggnadssyner 1859–1864. 21.11.1861; Uppsala stads arkiv, A IV c β 3.

<sup>13</sup> GREGOR PAULSSON, *Svensk stad*, del 1, Stockholm 1950, sid. 226.

<sup>14</sup> HERDIN, *anf. arb.*, sid. 249.

<sup>15</sup> Skandiakoncernens affärshus i Uppsala, broschyr utgiven av koncernen vid det nya affärshusets invigning 26 okt. 1965.

<sup>16</sup> HERDIN, *anf. arb.*, sid. 249. — <sup>17</sup> LUNDH, *anf. arb.*, sid. 166. — <sup>18</sup> PAULSSON, *anf. arb.*, sid. 225 f. — <sup>19</sup> HERDIN, *anf. arb.*, sid. 269 f. — <sup>20</sup> PAULSSON, *anf. arb.*, sid. 226 f. — <sup>21</sup> LUNDH, *anf. arb.*, sid. 169.

<sup>22</sup> K. W. HERDIN, *Uplands Enskilda Bank 1865–1915*, Uppsala 1915, sid. 42.

*Ritningar av förf.*