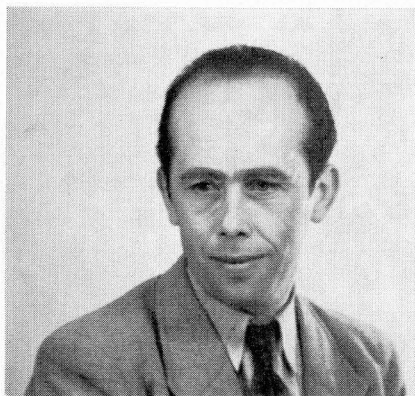


## De nya medaljörerna

Vid sitt årsmöte i Rimbo Kristi himmelfärdsdag 27 maj 1965 tilldelade Upplands fornminnesförening sin förtjänstmedalj målarmästare *Georg Jonsson*, Valö, och f. stationsmästare *F. G. Nyström*, Rosersberg. Här nedan teckna de medaljerade drag ur sin verksamhet inom den uppländska kulturminnesvården.



GEORG JONSSON

Om man, liksom jag, är uppväxt i en av Upplands mest avsides liggande byar och därtill delvis blivit uppfostrad av äldre människor, som höll hårt på gamla seder, är det rätt naturligt att jag från början fått intresse för den gamla allmogekulturen. Dyligt intresse är väl oftast från början ej så starkt, men finns bara grunden växer det med åren.

Mina tidigaste barnaår bodde jag mest hos mina morföräldrar, som var bönder. Det var ett hem med gamla seder och traditioner och det finns mycket att minnas därifrån. Jularna, t. ex., med silverbägaren på bordet hela julen fylld med hembryggt dricka, tallriskronan i stugtaket

och ljusstaken i fönstret. Eller backslåttern, då karlarna gick fram över markerna med sina liar, klädda i vita linneskjortor och med räfserskor i spåren. Eller vinterkvällarna, då morfar satt vid skodisken och lagade familjens skor eller slöjdade under det han berättade om gamla tider och folktro. Eller då man fick följa med ut på fiske och vittja storryssjan.

Ännu då vi var ute i markerna berättade morfar gärna om forna tiders, även förhistoriska, minnesmärken. En del av det berättade stämmer väl ej till alla delar med de lärdes utsagor, men det bar äkthetens prägel och det mesta av vad jag då hörde tror jag fortfarande är riktigt.

Det var lång väg till skolan i min barndoms by, vid pass sex kilometer genom skogen, men det ansågs dock rätt lindrigt. Den tidigare generationen hade dubbelt så lång väg att gå och dessutom längre skoldagar. Även i övrigt var vägarna långa, tolv kilometer till närmaste affär, närmaste telefon och närmaste postförbindelse. På vintern var vägarna oftast igensnöade och kunde endast befaras till fots eller på skidor. För den, som ej hade tillgång till häst, tog en resa till handelsboden hela dagen, två timmar att gå dit, mer än två timmar att gå hem och omkring en timme att utträta ärendena. Hemvägen kunde vara arbetsam med tung packning på ryggen eller en dragkälke på släp. En stadsbo frågade en gång en av byborna hur man bar sig åt om ett dödsfall inträffade i byn under den tid vägarna var ofarbara. »Då saltar vi dom!» blev svaret med en medlidsam blick på frågaren. Detta var kanske ett väl överdrivet svar, men det kunde verkligen uppstå problem särskilt i samband med sjukdomsfall o. d.

Något organiserat fornminnesarbete blev det ej för min del förrän jag i samband med mitt giftermål kom till Valö och blev granne med hembygdsforskaren Hugo E. Wahlström i Karö by. Med denne kom ett mycket givande samarbete till stånd, särskilt i samband med att Wahlström skrev och gav ut en bok om Valö-Forsmark. En annan orsak till att fornminnesarbetet fick fart var att Valö-Forsmarks hembygdsförening bildades år 1948. En sådan förening ger alltid den intresserade fullt arbete och han behöver ej ha några fritidsproblem.

Det har kanske hänt att jag vid ett eller annat tillfälle kunnat göra fornminnesvården och kulturminnesvården någon tjänst, men det blev dock en stor överraskning för mig när jag kom i åtanke vid utdelandet av årets förtjänstmedalj. Jag känner mig både glad och hedrad av detta bevis på uppskattning.

*Georg Jonsson*



F. G. NYSTRÖM

F. stationsmästare Frans Gustaf Nyström har alltsedan 1950-talet ägnat stort intresse åt Rosersbergs fornminnes- och hembygdsförening. Han har varit föreningens kassör sedan 1949. Dess främsta mål har varit att skapa en hembygdsgård, både som samlingsplats och som museum. Förtjänsten att den tilltalande gården vid Vrån tillkommit är till stor del F. G. Nyströms.

Hr Nyström har om sig lämnat följande data: »Född i Västerbotten, Burträsk, 3 okt. 1884. Min far var hemmansägare i Risnäs. Efter skoltiden till år 1903 arbetade jag vid jordbruket, 1903–1906 var jag stamanställd vid Västerbottens regemente, 1907 anställd vid Statens Järnvägar i Stockholm-Krylbo. Avgick med pension 1947 och flyttade till egen villa Mariehill i Rosersberg.»