

Några nyförvärv till Upplandsmuseet

EN RYA DATERAD 1778

Bland Upplandsmuseets nyförvärv 1965 ingår en rya, daterad 1778, bild 1. Ryan tillhör en mönstertyp, som tidigare ej är representerad i museet. Den inköptes på auktion i Rung, Torstuna s:n. Enligt uppgift från säljaren hade dennes mors farfar, född 1819, köpt ryan av »fattigt folk» i Dompta, Österunda s:n.

Ryan är av god kvalitet och förefaller ej vara tillverkad i ett fattigt hem. Den är ovanligt väl bevarad.

Mönstret kan närmast sägas vara geometriskt. Det består av ett litet mittfält med initialerna IIS AOD och året 1778. Runt om detta är en bred bård uppdelad på 6 fält av varierande bredd. De tre inrefälten är breda och dekorerade med små snedställda rutor med stark dekorativ verkan. De yttrefälten utgör endast smala linjer. Färgerna är klara och starka med dominans av högrött, blått, svart och vitt. Dessutom förekommer rosa, gult och grönt i mindre detaljer. Vilka färgämnen eller färgrecept, som har brukats, är alltid vanskligt att uttala sig om. Den högröda färgen torde vara cochénille med tennlösning, den rosa färgen efterkok i samma färgbud. Den blå är något slag av indigofärgning. Den gröna kan vara en överfärgning med t. ex. allöv eller liknande på indigofärgat garn.

T e k n i k. Som bindning har använts kypert på 3 skaft. Varpen består av 2-trådigt, Z-tvinnat, oblekt, glansigt lingarn. Varp-tätheten är c:a 110 trådar på 10 cm. Inslaget är av 1-trådigt, S-spunnet, gulvitt ullgarn, 5 inslag mellan varje nockrad (= 0,5–0,7 cm). Nockorna är osynliga på avigsidan. Ryan är vävd i två lika breda våder och sammansydd. Mått: höjd 151 cm, bredd 180 cm.

Nockorna är av 2-trådigt, Z-tvinnat och S-spunnet ullgarn av ganska hård kvalitet. De är knutna med Ghiordesknutar och är

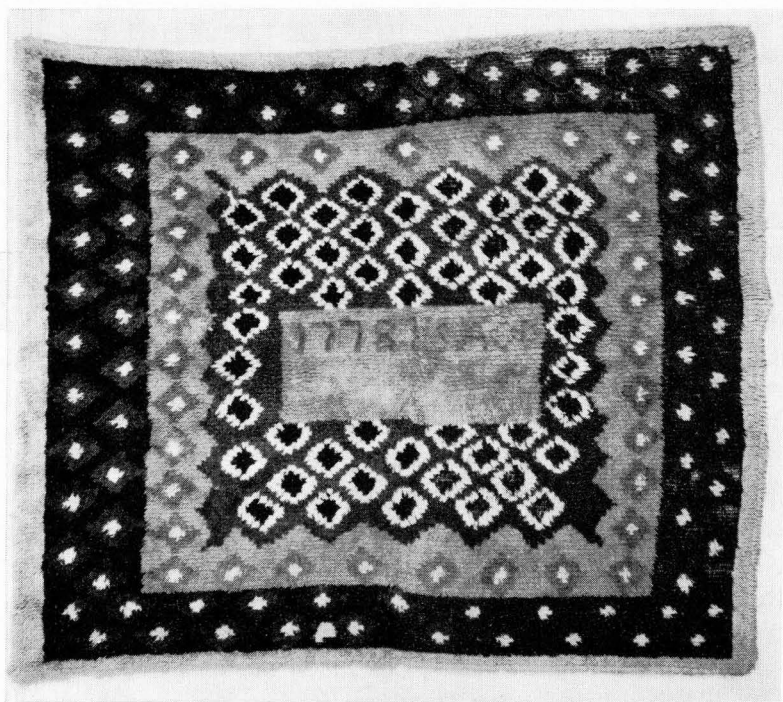


Bild 1. Rya. Rung, Torstuna s:n, Uppland. Daterad 1778. Allmogerya av prydnadsryetyp. Botten av 3-skaftskypert. Storlek 151 × 180 cm. UM 9800.

c:a 3 cm långa. Nocktätheten är 18 nockor på 10 cm på inslagsled, 10 nockor på 10 cm på varpled.

Som förut nämnts finns mönstertypen ej tidigare i Upplandsmuseets nu ganska rikhaltiga samling av ryor. Den tycks överhuvudtaget ej vara vanlig bland bevarat material. Dock avbildades en rya under hemslöjdsinventeringen i Uppland 1915–1916, vars mönster måste gå tillbaka på samma ursprung. Denna är daterad 1780 och enligt uppgift i Upplandsmuseets arkiv från Vittinge s:n (ang. denna rya se även Västmanlands fornminnesförenings årsbok IX, Västerås 1917, nr 29).

Dessa båda ryor är allmogeryor med prydnadsryekaraktär. Det har antagits att prydnadsryan som typ uppkommit under 1600-

talet eftersom bl. a. mönsterbildningen i prydnadsryorna under hela 1700-talet i hög grad bygger på modemönster från denna tid. Dessa två ryors dekor kan emellertid inte ha sitt ursprung i ovan nämnda eller senare modemönster. Ej heller har deras dekor mycket gemensamt med de enkla slitryornas såsom vi känner den genom det bevarade materialet. Det förefaller att ha funnits en tradition med rika och färgstarka mönster, som var äldre än barockens prydnadsryor, till vilken dessa båda ryor hör liksom flera andra geometriskt mönstrade.

I. E.

NÅGRA KONSTHANTVERKSPRODUKTER I JUGENDSTIL

Under de senaste åren har den en gång av många föraktade jugendstilen blivit föremål för nytt och berättigat intresse såväl hos konsthistoriker och konstnärer som hos museimän och samlare. Man har fått tillräckligt avstånd tidsmässigt sett för att både objektivt och stilhistoriskt kunna bedöma den alldeles säregna och självständiga stilyttring, som kring sekelskiftet kom att få mer eller mindre nationella drag. Jugendstilen brukar i vårt land hänföras till perioden 1895–1915 och vi har goda prov på den inom arkitektur, inredningar, möbler och konsthantverk. Det mest utmärkande för stilen är sugande, böljande former och en dekor av stiliserade växter och djur, hämtade från svensk flora och fauna. Upplandsmuseet har genom Upplands fornminnesförenings inköpskommitté under år 1965 tillförts några prov på jugend, som jag här nedan skall presentera lite närmare.

Skå l i ö v e r f å n g s g l a s, bild 2. Skålen är utförd i en teknik, som var känd redan under antiken (kaméglas), men som fick en blomstring som aldrig förr i början av detta sekel genom den franske glaskonstnären Emile Gallé (1846–1904). Ej sällan möter man benämningen galléglas på glas i överfångsteknik vid sidan om beteckningen kaméglas. Tekniken innebär att vid blåsningen stegvis anbringas färgat och ofärgat glas på glasblåsarens pipa,

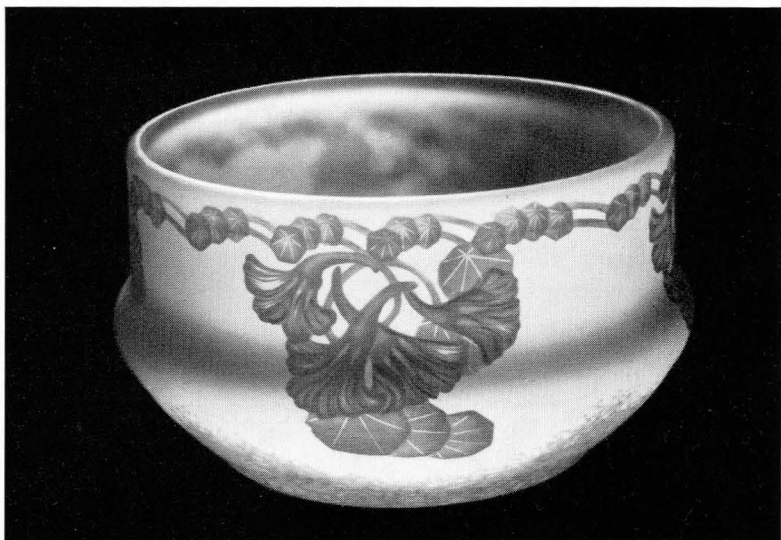


Bild 2. Skål i överfångsglas tillverkad vid Reijmyre glasbruk och signerad A. Wallander och A. E. Boman 1913. Höjd 17,8 cm. Diam. vid mynningen 29 cm. UM 9459.

så att den färdigblåsta produkten kommer att så att säga överfångas med flera färger, den ena utanpå den andra. Vid efterföljande dekorerings borttogs medelst slipning, gravering eller etsning färgskikt efter färgskikt så att exempelvis ett färgat eller ett i flera färger skimrande ornament erhöles på klar eller enfärgad botten. I Sverige togs tekniken upp av flera glasbruk, främst Kosta och Reijmyre. Kända konstnärer såsom Gunnar G:son Wennerberg (1863–1914), Alf Wallander (1862–1914) och Ferdinand Boberg (1860–1946) har varit knutna till nyssnämnda glasbruk. Det säger sig självt att det krävdes stor skicklighet av hantverkaren, som skulle överföra konstnärens intentioner till glaset. Så har också glassliparen, väl medveten om sin yrkesskicklighet, ofta signerat sina arbeten vid sidan av konstnären. En framstående glasslipare var A. E. Boman, först verksam vid Kosta och efter 1903 vid Reijmyre. Upplandsmuseets skål är i gult överfångsglas med en dekor av stiliserade orangefärgade krasseblommor och

blad. Den är gjord i Reijmyre och signerad A. Wallander och A. E. Boman 1913. Den är rätt stor, hela 29 cm vid mynningen och 17,8 cm hög. Både form och dekor är i omisskännlig jugend.

Vas i porslin med underglasymålning, bild 3. Även inom keramik- och porslinstillverkningen satte den nya jugendstilen sina spår. Det är främst Alf Wallanders anställning vid Rörstrand och Gunnar Wennerbergs vid Gustavsberg som



Bild 3. Vas med underglasymålning. Rörstrand. Signerad Karl och Waldemar Lindström. Höjd 25 cm. Diam. vid mynningen 15 cm. UM 9013.

bidragit här till. Genom Alf Wallander kom vid Rörstrand omkring 1890-talets slut att bl. a. tillverkas arbeten med klar anknytning till Bing & Gröndahls porslinsfabrik i Köpenhamn, som bl. a. hade underglasymålning på porslin som specialitet. En representativ samling av Bing & Gröndahls arbeten förevisades på Konst- och Industriutställningen i Stockholm 1897. Upplandsmuseets vas, tillverkad vid Rörstrand, utgör just ett exempel på det danska inflytandet. Den är signerad Karl och Waldemar Lindström, den förre verksam vid Rörstrand 1878–1933, den senare 1890–1941, båda starkt påverkade av Alf Wallanders stil. Vasen, som är 25 cm hög, har det fältspatäktta porslinets vackra yta, täckt av en genomskinlig glänsande glasyr, under vilken dekoren i form av stiliserade iris ter sig mjuk och behaglig. Vasens nedre del är svagt blånande. Från botten skjuter de svärdliknande, grågröna, bladen upp mot mynningen, där de likt band, i för jugend typiskt böljande form, griper om varandra och bildar vasens mynningskant. De vid mynningen och bukens övre del i upphöjt arbete placerade fullt utslagna blommorna i blålila och brunrosa toner bildar en kraftfull naturalistisk effekt.

Vas av brons, bild 4. Bland de konstnärer, som arbetade i brons må främst nämnas Hugo Elmqvist (1862–1930). Han använde sig av en gjutningsmetod, vilken byggde på den urgamla à cire perdue-metoden (=med förlorat vax). På en eldfast kärna formades modellen av en plastisk lättsmält massa, som då den torkat blev så hård att man på den kunde forma en eldfast mantel. Den mellanliggande massan smältes sedan bort och i det då uppkomna hålrummet göts bronzen. När metallen stelnat avlägsnades manteln kring det färdiggjutna föremålet. Det anses vara en av de mest fulländade gjutningsmetoder som utexperimenterats och den möjliggjorde ett ytterst noggrant återgivande av originalet. Upplandsmuseets vas har den form, som var utmärkande för Hugo Elmqvists vaser, den breda vulsten nertill, ur vilken en kraftig och sakta avsmalnande hals reser sig. Dekoren är koncentrerad kring vulsten. I relief av växlande höjd avbildas tre fiskar, som med uppspärrade gap och bukfenor simmar genom

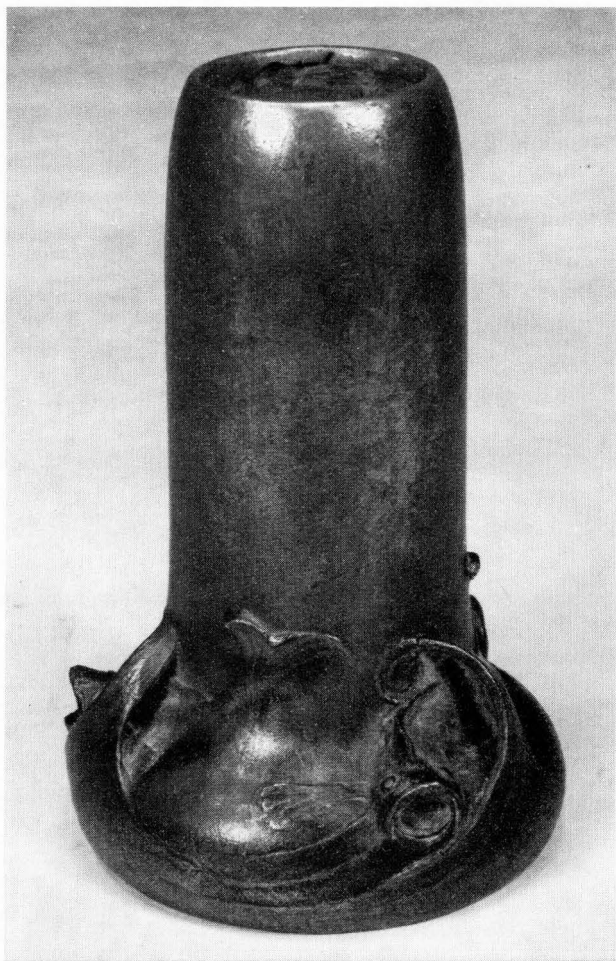


Bild 4. Vas av brons försedd med elmqvistiska gjutarstämpeln och signaturen E. Kock. H. 14,5 cm. Diam. vid mynningen 4,5 cm. UM 9022.

höga vågtoppar. Det är en nära nog dynamisk rörelse; de ystert simmande fiskarna kommer med fart emot en men bromsas av de på jugendmanér segt böljande vågorna, som med kraft återför rörelsen inåt. Det är ett raffinerat prov på både naturalistisk och



Bild 5. Fåtölj i fornnordisk drakstil, av ek och klädd med flamskväv. Höjd 117 cm. UM 9457.

jugendmässig utbildning. Vasen är försedd med den elmqvistska gjutarstämpeln samt signaturen E. Kock. Hugo Elmqvists firma, som hade namnet A. B. Elmqvistska gjutmetoden, lades ner 1907, varför Upplandsmuseets bronsvas måste ha tillkommit dessförrinnan.

A.-M. B.

FÅTÖLJER I FORNNORDISK DRAKSTIL

Till de många historiska och internationella möbelstilar, som fanns under 1800-talets andra hälft, lades i Sverige på 1870-talet ännu en, den fornnordiska drakstilen. Samma popularitet som exempelvis den samtida nyrenässansen kom denna stil aldrig att vinna, varför endast ett fåtal dylika möbler finns bevarade. Därför är det glädjande att museets samlingar nu utökats med ett par skickligt gjorda och väl bevarade representanter för stilen. Det är två stycken fåtöljer av ek, bild 5, rikt försedda med drakslingor i plattskärning och fabeldjur i friskulptur. Rygg och sits är klädda med flamskväv i färgerna rosa, ljusblått, beige och vitt mot mörkbrun botten. Stoppningen kantas av ett rött-vitt ylleband.

Stolarnas material, plattskärningen och odjuren, som avslutar armstöd och ryggstolpar, är typiska karaktäristika för stilen. Även klädseln, den allmogebetonade flamskväven, är tidstypisk och hör samman med denna tids ökade intresse för textilier och möbler i allmogestil.

Två möbelskapare, som ritat drakstilsmöbler, är kända till namnet: målaren August Malmström, som främst ritade stolar men också andra möbler, och rektorn i Växjö P. A. Gödecke, som framför allt ritade högsäten och stafflier. Vem som ritat Upplandsmuseets stolar är tyvärr okänt, sannolikt är de svenska.

H. M.-B.

Samtliga fotos av SVEN ÖSTERBERG, Upplandsmuseet.