

# Olof Sigfridssons hus och gård vid Stora torget i Uppsala

*1. Skedet 1640-talet—1839*

*Av* OLA EHN

Skandiakoncernens nya affärshus på tomten nr 8 i kvarteret Rådhuset vid Stora torget i Uppsala invigdes 26 okt. 1965. Det stora komplexet, uppfört 1964–65 enligt ritningar av professor Sven Ivar Lind, ersatte en bebyggelse, vars historia är av stort uppsaliensiskt intresse; den gamla gård det här är fråga om intar, i jämförelse med många andra centralt belägna borgargårdar i Uppsala, en viktig plats i stadens byggnads- och kulturhistoria. De nu försvunna husen på tomten, framför allt huvudbyggnaden vid Stora torget, återspeglade ej utan pregnans stilskedena i Uppsala-arkitekturen under nyare tid: yngre vasarenässans, karolinsk barock, nyklassicism och 1800-talets begynnande nyrenässans. Gården blev därtill föremål för de starka socialt-strukturella förändringar, som bröt in i staden under 1800-talet. Dess första utformning och fortsatta utveckling är möjlig att följa genom århundradena, alltifrån 1600-talets mitt till våra dagar, inte minst tack vare K. W. Herdins ingående studier och redovisning av de arkivaliska källorna.<sup>1</sup> Härtill kommer de rön, som kunde göras 1963 vid de byggnadshistoriska undersökningarna i samband med rivningarna.<sup>2</sup>

Föreliggande uppsats och en följande skall behandla gårdens byggnadshistoria, främst dess huvudbyggnads. Första avsnittet för fram till 1839.

*Olof Sigfridssons gård, 1640-talet–1702.*

Den nya stadsplan Uppsala erhöll genom kunglig resolution 1643 tog lång tid att genomföra. Planarbetet synes ej ha avslutats förrän under senare delen av 1660-talet.<sup>3</sup> Ännu längre skulle det dröja innan de nyutstakade tomterna blev bebyggda. Vid Stora torget, stadens nya centrum, saknade tre tomter bebyggelse ännu på 1680-talet, bild 4. Fyra tomter vid torget erhöll stenhus under det aktiva nyplaneringskedet. Av dem, alla borgarhus, tilldrar sig tre genom sin monumentalitet särskilt intresse. Någon motsvarighet i fråga om storlek och dominans erbjuder Uppsalas borgerliga bebyggelse icke förrän under 1800-talet.

De tre husen uppmärksammades redan 1660 av den danskfödde läkaren Gerhard Stalhoff i hans reseskildring: »Aff vachere stenhuse er Ubsala och att berömmе; på nyetorget ere velb. Claus Ædens, S. Laarmannens och Oluff Sigfridsens agnomine Höetappen trey skönne huuse.»<sup>4</sup> Husen finns avbildade på två teckningar av Uppsala bland Erik Dahlbergs ritningsförlagor till Sueciaverket. Av dem tillkom den ena, sedd från norr, bild 2, omkr. 1660,<sup>5</sup> den andra, från söder, något senare. På Padt-Brüggens huskarta från 1680-talet ses även de tre husen utmärkta, ehuru schematiskt, bild 4. Tydligast framträder de på Olof Rudbecks vidbild av Uppsala från sydöst, i Atlanticans Atlasband från 1679, bild 3.

Äldst av de tre husen var det Edenbergska i kvarteret Kransen på nuvarande rådhusets plats. Det uppfördes 1645 av rådmannen Claes Eden (adlad Edenberg), inflyttad till Uppsala 1619 från staden Lehe i norra Tyskland.<sup>6</sup> Av byggnaden återstår troligen ännu delar i nuvarande rådhuset.<sup>7</sup> Det andra huset uppfördes 1646, på nuvarande Svenska Handelsbankens plats och i vinkel mot det Edenbergska, av byggningsborgmästaren Tomas Lohrman. Av det Lohrmanska huset kunde rester ha funnits kvar i den byggnad, som revs 1905 och som genomgått en kraftig ombyggnad efter branden 1702,<sup>8</sup> bild 14.

Det tredje huset uppfördes vid torgets nordvästra del i kvarteret Rådhuset, där Skandiakoncernens affärshus nu reser sig. Byggherre var gästgivaren Olof Sigfridsson — allmänt kallad Hötappen, vilket framgick av Stalhoffs skildring ovan. Det är nämnda fastig-



*Bild 1.* Sigfridssonska gården vid Stora torget i Uppsala efter den sista stora ombyggnaden 1862–64. Foto från öster, 1890-talet. Upplands fornminnesförening.

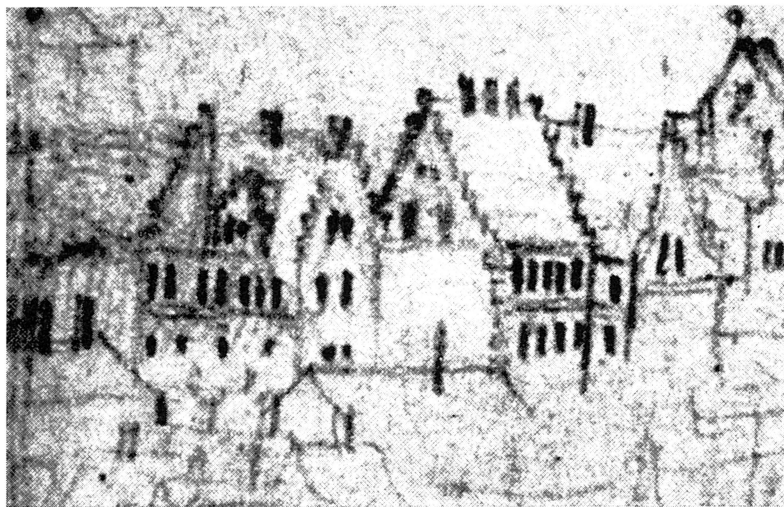
het och dess tidigare öden som skall behandlas här. Huset är det enda av de tre 1600-talshusen vid Stora torget, som till vår tid efterlämnat klart identifierbara rester.

Olof Sigfridsson hade 1638 och 1644 inköpt två tomter i det medeltida kvarter, som sträckte sig från ån mot nordöst ungefär över nuvarande tomten nr 8 i kvarteret Rådhuset. När nya stadsplanen började utläggas på 1640-talet, omformades de två tomterna till en, över vars nordöstra del Sigfridsson senare byggde sitt stora stenhus.<sup>9</sup>

1963 års undersökningar gav vid handen att det Sigfridssonska husets nordvästra gavel och de västligaste partierna av långsidan mot torget stod kvar till nära tre våningars höjd, bilderna 5 och 6. Även delar av den ursprungliga långsidan mot gården fanns kvar. Härtill kom betydande partier av källaren från första byggnads-

tiden, bild 8. Med utgångspunkt från dels nu nämnda byggnadslämningar, dels 1600-talets avbildningar av huset kan en viss uppfattning om det Sigfridssonska husets yttre form erhållas, bilderna 11 och 12.

Byggnaden höjde sig i tre våningar. Den hade inredd vind under ett brant sadeltak. Över varje långsida reste sig en hög och smal frontespis. Ytterväggarna stod uppförda som skalmurar med tegelmurliv i kryssförband och med kalkbruks- och tegelfyllning emellan. Skalmuren, som påträffades vid undersökningen, blev uppmärksamman redan vid en värdering av fastigheten 1703 efter den stora branden 1702.<sup>10</sup> Ytterfasadernas tegelmurverk hade släta, utstrukna fogar och stod från början rödfärgat. Spår av rödfärgen kunde iakttagas underst på fogarna i det bevarade tegelmurverket. Husets ytterhörn formade sig till en hörnkedja av växlande långa



*Bild 2.* Den äldsta avbildningen — från norr — av de tre stora stenhusen vid Stora torget. Detalj av teckning från omkr. 1660 i Erik Dahlbergs förlagesamling till Succiaverket, Kungl. Bibl., Stockholm. Till vänster ses rådmannen Claes Edenbergs hus från 1645, i mitten borgmästaren Tomas Lohrmans hus från 1646 och till höger nordvästra gaveln på gästgivaren Olof Sigfridssons hus från 1650-talet.





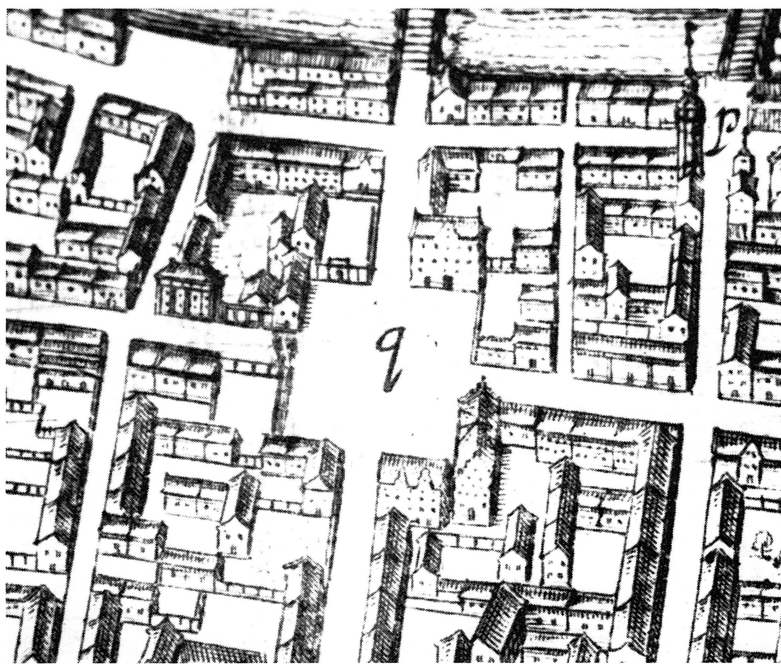
*Bild 3. Stora torg-miljön från söder. Detalj av teckning i Olof Rudbecks Atlantica, Atlasbandet, 1679. Till vänster Sigfridssons hus, i mitten Lohrmans hus och till höger Edenbergs hus.*

och korta fyrkantiga gråstenar. Norra hörnkedjan kvarstod välbevarad, bild 5. Mindre rester av den västra fanns även. Runt byggnaden, i varje fall på torg- och gatufasaderna, löpte en hög sockel av gråstenskvadrar. Höjden var vid pass 2,3 m och nådde upp över mitten på bottenvåningens fönster.

Klart kunde ej avgöras ursprungliga antalet fönsteraxlar på torgfasaden. Troligen var det sju, dvs. lika många som efter en ombyggnad under 1700-talets andra årtionde (se nedan) och lika många som på Edenbergska huset mitt emot på torget.<sup>11</sup> Rudbecks avbildning, bild 3, visar att gaveln mot Drottninggatan hade tre fönsteraxlar, även här samma antal som under 1700-talet. Nordvästra gaveln hade endast två fönsteraxlar, men avståndet mellan dem var så spatiöst att det fanns god plats för en tredje i mitten. Förhållandet ger stöd åt den rudbeckska bildens besked om sydöstgavelns antal fönsteraxlar. Fönstren i nordväst-

gaveln påträffades igenmurade, bilderna 6 och 7. Igenmurningen skedde sannolikt vid 1700-talsombyggnaden. Hur fönsterindelingen var mot gården vet vi intet om.

Måtten på fönstren i våningen 1 tr. kännes genom de igenmurade fönsternischerna och öppningarna i nordvästgaveln. Höjden var omkr. 2,1 m och bredden 1,5 m. I våningen 2 tr. var blott de nedre partierna av fönstren bevarade. Här var fönstren troligen något lägre än i mellanvåningen. Ursprungshöjden på bottenvåningens fönster har ej heller kunnat fastställas. Endast dess övre avgränsning gick att utläsa i det bevarade 1600-talsmurverket mot torget. Sannolikt var fönstren även här lägre än i mel-



*Bild 4.* Stora torget med kringliggande kvarter på 1680-talet. Detalj av Dionysos Padt Brüggjes huskarta över Uppsala. Uppe till höger vid torget ligger Sigfridssons hus och hitom detta, vid torgets norra del, Edenbergs och Lohrmans hus.



*Bild 5.* Norra delen av Sigfridssonska husets fasad mot Stora torget sedan putsen bortknackats. Till höger framträder den ursprungliga hörnkedjan och bottenvåningens höga sockel av gråsten. Foto förf. 1963.

lanvåningen och närmast av kvadratisk form, ett vanligt förhållande under 1600-talet.

Rudbecks och Dahlbergs bilder visar att Sigfridssonska huset hade ett högt och rikt utformat gavelröste mot Drottninggatan. Hur det såg ut i detalj går ej att säga. Tydligt är dock att gavelröstet, och därmed huset i övrigt, var byggt i den tysk-nederländska renässansstil, eller yngre vasarenässans, som präglade de flesta större bostadshus och palats av sten i framför allt Stockholm från 1600-talets andra tredjedel. Bilderna av dessa hus utgör gott jäm-

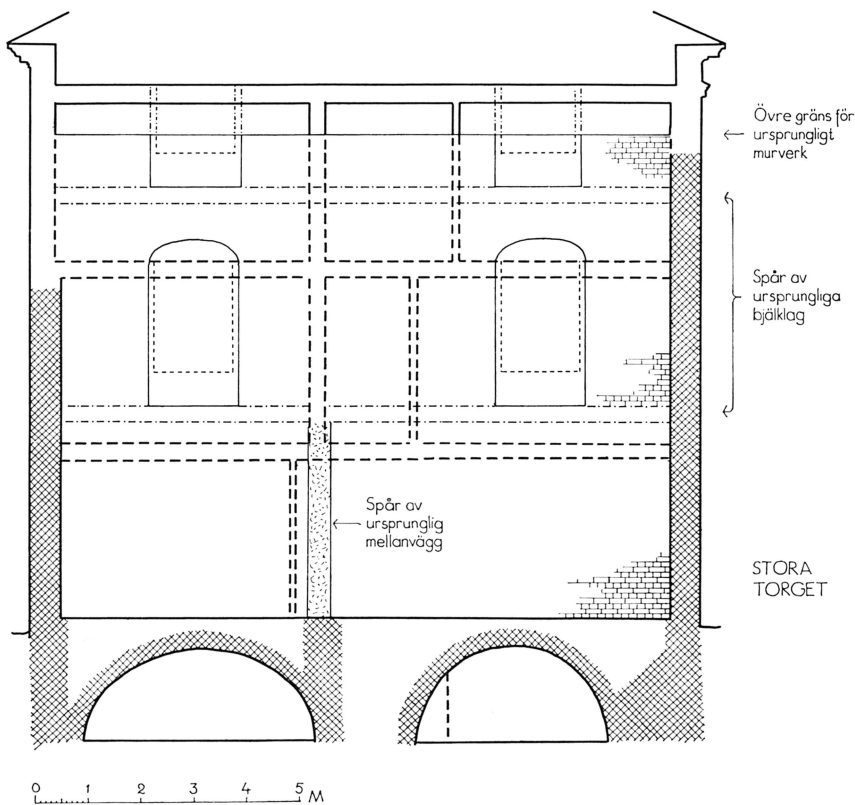


Bild 6. Insidan av nordvästra kortväggen i huvudbyggnaden vid Stora torget. Uppmätning av förf. 1963. Jfr bild 7.

förelsematerial vid tolkning av Sigfridssonska husets stil. Man kan ta de byggnader, som vid 1600-talets mitt uppfördes vid Stora Nygatan i Staden mellan broarna i Stockholm sedan nämnda gata framdragits enligt 1626 års nyregleringsplan,<sup>12</sup> bild 10. Gavelröset på Sigfridssonska huset kan ha varit indelat i tre avsatser, där den nedre och den övre markerades av inåtsvängda voluter och den mittre av inåtbuktande bågar. Troligen var voluter och



*Bild 7.* Det Sigfridssonska husets nordvästgavel blottades vid rivningen 1963. På bilden ses ett av de igenmurade ursprungliga fönstren i vån. 1 tr. Foto förf. 1963. Jfr bild 6.

andra listverk på gavelröstet huggna i natursten. På rudbeckska bilden skymtar man nedtill i ytterkanten på avsatserna ett lodrätt streck, som kunde tolkas som fial eller pyramid av sten. Detaljer av dylik art ingick ofta i renässansgavelns utsmyckning.<sup>13</sup>

Nordvästra gaveln hade inte samma rika utformning som den sydöstra, den hade formen av en trappgavel. Det var onödigt att ge en dyrbar utsmyckning åt den gavel, som bara vände sig mot grannens gård. Sak samma gällde frontespisen mot gården. Rudbecks bild av de två andra husen vid torget antyder likartade förhållanden; även här har gavlarna in mot kvarteret trappstegsform men gavlarna mot gator och torg typiska renässansformer. Ett ännu välbevarat exempel på skillnad mellan torg- och gårds-gavel är stenhuset från 1650 vid Stortorget 20 i Staden mellan broarna i Stockholm.<sup>14</sup> Kortsidan mot torget i öster krönes av ett praktgavelröste med rik list- och broskornamentik i sandsten, västra gaveln mot gården däremot har en enkel trappning.

Padt-Brüggens huskarta från 1680-talet, bild 4, visar att Sigfrids-

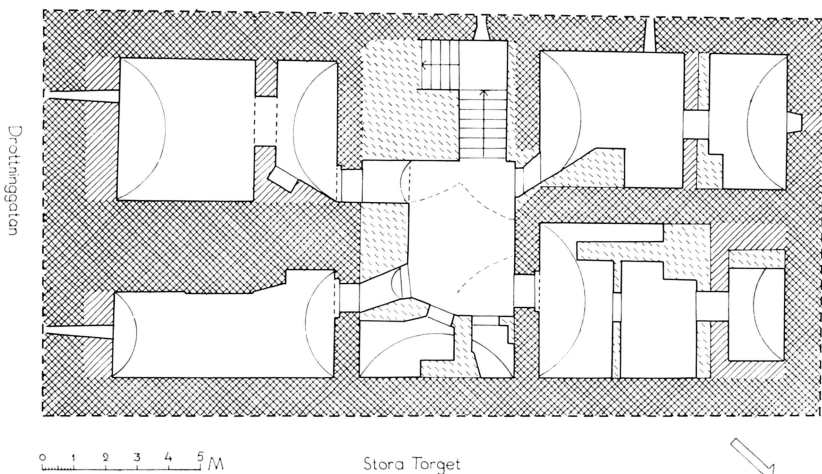


Bild 8. Källarvåningen i huvudbyggnaden vid Stora torget. Uppmätning av förf. 1963. De partier, som torde härröra från 1600-talet, är markerade med rutad skraffering. Enkel skraffering markerar murverk från den Axbergska ombyggnaden på 1710-talet. Övriga partier tillkomna under 1800-talet.



*Bild 9.* Ankarslut från det Sigfridssonska husets första byggnadstid. Från början fanns sannolikt en volut på vardera sidan och en snurra framtill. Foto förf. 1963.

sonska husets torgfasad hade en frontespis. Denna hade sannolikt, på samma sätt som Lohrmanska och Edenbergska husens torgfrontespiser, en annan utformning än gårdsfrontespisen. Troligen återkom här sydöstgavelns volutformer. Frontespisens bredd måste ha varit bestämd av bredden på portgången och trapphuset, på vars långväggar frontespisens sidomurar bör ha vilat.

Till den ursprungliga fasadutsmyckningen hörde smidda ankarlutur av järn mellan varje våning. På fasaderna mot gård och torg fanns ankarslutur kvar ännu 1963. De var raka med ett utsmitt blad upptill. I själva slutarna fanns delar, som tillhört stora vingar eller voluter på sidorna och en mindre »snurra» framtill. Dylik ankarslut förekommer på andra byggnader i Uppsala, bl. a. Oxenstiernska huset vid Riddartorget och Pastorsexpeditionens hus vid S:t Eriks torg. Båda torde härröra från 1650-talet.<sup>15</sup> Ankarsluts-typen är vanlig även på stockholmshus från 1600-talet.

Planlösningen i Sigfridssonska huset har inte kunnat helt fastställas. En blick framåt i tiden på husets förmodade 1700-talsskick kan ge en ledtråd. Troligt är att man vid återuppbyggnaden efter branden 1702 utgick från 1600-talskällarens mellanväggar och de delar av bottenvåningens innerväggar, som ännu stod kvar vid den nyss nämnda värderingen 1703. Sigfridssonska husets bottenvåning bör ha upptagit en portgång i mitten. På sydvästra sidan härom låg ett mindre rum mot torget och ett större mot gården och på nordvästra sidan ett större rum mot torget och ett mindre mot gården. Spår av väggen mellan de två sistnämnda påträffades i nordvästgaveln, bild 6. Värderingsinstrumentet från 1703 redovisar några utrymmen i bottenvåningen, nämligen »köket» och »källarstugan» samt »boden» och »sätusstugan». Var de låg omtalas ej, endast att de två förra låg intill varandra liksom de två senare. Värderingen talar om »valvet över gången i förstugan». Välvd portgång är en vanlig detalj i yngre renässansens herrgårdar och stockholmshus, till vars stilgrupp Sigfridssonska huset bör föras. Oftast var valven kryssvalv men ibland stjärnvalv, såsom i huvudbyggnaden vid Häringe i Södermanland från 1650-talet.<sup>16</sup>

Arkivaliska uppgifter om vilket år Sigfridssonska huset byggdes finns ej. Det bör dock ha stått färdigt till det yttre 1660, året för

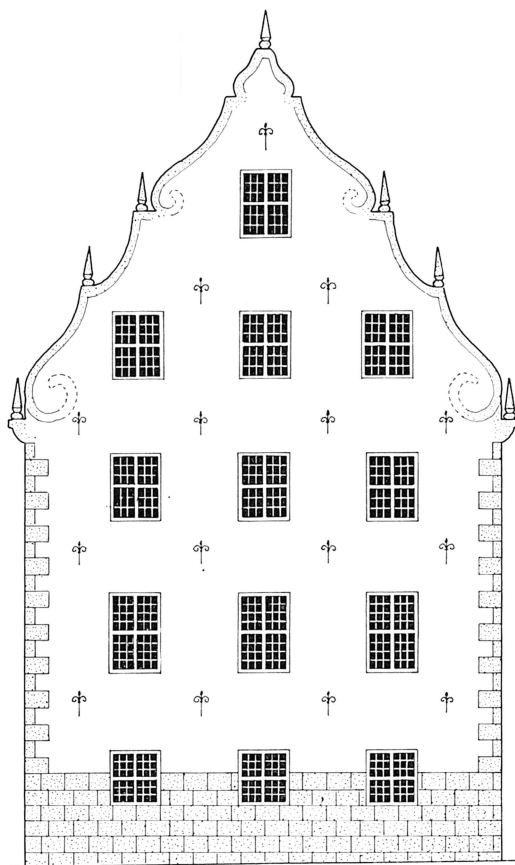




*Bild 10.* 1600-talsbebyggelsen vid Stora Nygatan 46–40, Staden mellan broarna, Stockholm. Detalj av Jean le Pautres stick av Karl X Gustavs begravning 1661.

Stalhoffs besök i Uppsala och då det för första gången avbildades. Om även det inre då var klart är ovisst. Först 1667 erhöll Olof Sigfridsson rätt att hålla källare i huset.<sup>17</sup> Tillståndet utgick väl ej förrän huset var helt färdigt. Troligt är att huset planerades och påbörjades samtidigt med Edenbergska och Lohrmanska husen i kvarteret Kransen, dvs. i mitten av eller under senare hälften av 1640-talet. Av den rudbeckska bilden att döma är de tre husen vid torget i sin arkitektoniska uppsyn mycket lika varandra.

Vem som gav formen åt Sigfridssonska och de andra samtida borgarhusen i Uppsala är okänt. Man känner blott några hantverkare verksamma i Edenbergs hus på 1640-talet.<sup>18</sup> Förmodligen anlätades ingenjörer, murmästare och bilduggare från Stockholm, personer som hitkallats eller av Kungl. Maj:t sänts hit för utsättning av den nya stadsplanen och för det därmed sammanhängande återuppbyggnadsarbetet. Drottning Kristina, eller hennes förmynd-



0 1 2 3 4 5 M

*Bilderna 11 o. 12.* Sigfridssonska husets ursprungliga sydöstgavel och torgfasad. Rekonstruktionsförsök av förf.

darregering, var säkert angelägen att rikets kröningsstad snabbt och effektivt skulle erhålla ett representativt och tidsenligt utseende. Stadsstyrelsen krävde att fastighetsägare, som hade tomter vid torget, uppförde sina hus av sten och »i försvarlig storlek och i god arkitektur».<sup>19</sup>

Bland dem som deltog i stadsplanarbetet i Uppsala på 1640-

talet märktes stadsingenjören i Stockholm Anders Torstensson.<sup>20</sup> Möjligen var han en av dem, som utövade inflytande på nybyggenskapen i staden och förmedlade erfarenheter från den samtida intensiva byggnadsverksamheten i Stockholm. Att Torstensson anlätades för besläktade uppdrag är känt från det nyssnämnda Häringe, där han 1651 visade en murmästare hur denne »murarna i deras linje skall sätta». Häringe utgjorde, i sin ursprungliga form, ett typiskt exempel på yngre vasatidens byggnadskonst.<sup>21</sup>

Flera ansevärliga stenhus än de tre borgarhusen vid Stora torget uppfördes i Uppsala under mitten av 1600-talet. Två har redan vidrörts, Oxenstiernska huset och Pastorsexpeditionens hus. Det

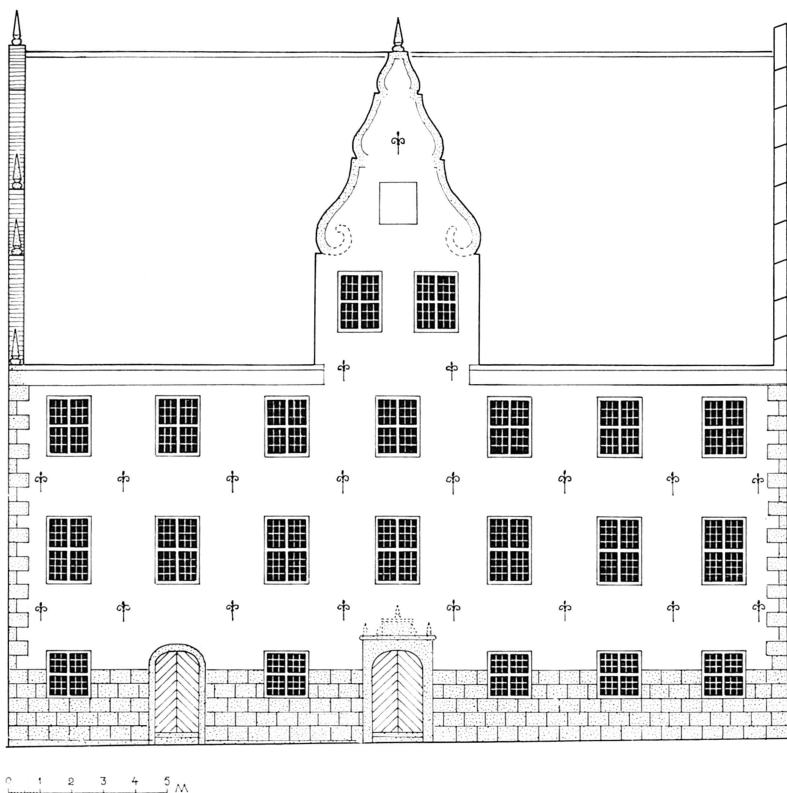
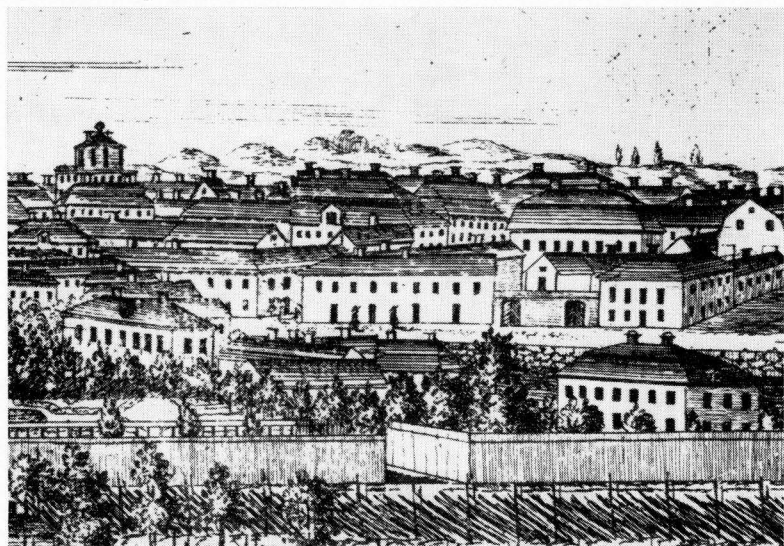


Bild 12.

förra, uppfört av doktor Erik Brunnius, var det största och ståtligaste av de privata byggnaderna. Det utgjordes av en stor trevånings huvudbyggnad med norra gaveln mot Riddartorget. Från huvudbyggnaden utgick en tre våningar hög smal flygel längs torget och fram till Trädgårdsgatan. I söder stod en lägre och fristående flygel.<sup>22</sup> Rudbecks och Dahlbergs avbildningar av staden från söder visar att byggnaden hade typiska renässansgavlar liknande dem vi mött vid Stora torget. Här vet man att gavlarna hade rika utsmyckningar i sandsten.<sup>23</sup> Fasaderna var rödfärgade på samma sätt som Sigfridssonska huset. Nämnas bör att rödfärgen var den kanske vanligaste fasadfärgen i Stockholm under 1600-talets förra hälft och mitt.<sup>24</sup> Ett annat förnämligt privathus av sten från 1650-talet var Rolof Kahles hus vid Gamla torget, nuvarande Uppbördsverkets hus.<sup>25</sup>

Herdin hävdar att det, parallellt med och omkr. 8 1/2 alnar från huvudbyggnaden, skulle ha legat ytterligare en stenbyggnad, »lilla stenhuset». Detta skulle ha varit lika långt som men smalare än huvudbyggnaden. Han säger sig därvid utgå från Hoffstedts plankarta över Uppsala från 1702, men måste mena 1643 års regleringskarta.<sup>26</sup> Hoffstedts plankarta saknar helt husmarkeringar på den aktuella tomten. Herdin säger att den smala flygeln utefter Drottninggatan på den gamla kartan är en felaktighet. Felaktigheten ligger inte där utan i att det råkat bli två parallella, smala hus på tomtens nordöstra del i stället för ett. Det är den lilla flygeln på 1643 års regleringsplan som utmärker det »lilla stenhuset» från Sigfridssons tid. Då förstår man bättre det i en bouppteckning från 1671 beskrivna läget av de träbyggnader, som låg en »näst det lilla stenhuset» och en »mitt emot Gert Guldsmed» nere vid Långgatan.<sup>27</sup> Som vi senare skall se kvarstod efter branden 1702 och fram till omkr. 1850 ett mindre, ganska välbehållet stenhus intill huvudbyggnaden vid torget och utefter Drottninggatan. Detta hus kan knappast ha varit något annat än det sigfridssonska »lilla stenhuset».

Till Sigfridssonska gården hörde jämväl, vilket av ovanstående framgått, träbyggnader på tomtens sydvästra del utefter Drottninggatan och Långgatan (Ågatan). Hur dessa såg ut och vad de



*Bild 13.* Stora torg-miljön från sydväst omkr. 1770. Detalj av stick av J. Acrel i J. B. Bussers Utkast till beskrifning om Upsala. I mitten ses det av J. Axberg ombyggda Sigfridssonska huset med säteritak från 1710-talet. Omedelbart till höger därom och bortom det Lohrmanska huset.

rymde framgår ej av tillgängliga arkivhandlingar. De innehöll troligen de uthusutrymmen med bl. a. stall, fähus och bodar av olika slag, som tillhörde en stadsgård vid samma tid och som vi kommer att möta under 1700-talet.

#### *Joachim Axbergs gård 1702–1813.*

Sigfridssonska gården blev, som redan antytt, illa åtgången vid branden 1702. Av den värdering, som dåvarande ägaren till större delen av fastigheten *Joachim Axberg* lät vidtaga på den avbrunna gården, framgår, att huvudbyggnadens långvägg mot torget stod kvar endast till hälften, gaveln mot Drottninggatan med dess praktfulla röste var »dels nedfallen, dels skild från långväggen», långväggen mot gården stod kvar till andra våningen och nordvästra gaveln till tredje våningen. Av innerväggarna fanns ett par kvar till en vånings höjd, andra blott till två alnars höjd. Alla



*Bild 14.* Borgmästaren Tomas Lohrmans hus från 1646 i kvarteret Kransen vid Stora torget. Byggnaden, som ombyggdes kraftigt efter branden 1702, kvarstod till 1905 i huvudsak i sin karolinska utformning. Foto omkr. 1900. Upplands fornminnesförening.

spisar och ugnar i huset hade förstörts helt. Intet nämns om att källaren skadats i nämnvärd grad eller att dess valv rasat samman.

Återuppbyggandet av gården synes ej ha kommit igång förrän efter 1710. Vid arvsskiften 1671, efter Olof Sigfridsson, och 1710, efter Sigfridssons dotter och Axbergs maka Helen, hade fastigheten uppdelats på flera ägare. Först 1710 kom Axberg i besittning av hela gården; innan dess hade han knappast, som Herdin påpekat, velat utge några medel för gårdens istandsättande.<sup>28</sup>

Arbeten med huvudbyggnaden vid torget pågick 1713.<sup>29</sup> Sannolikt hade resterna av Sigfridssonska huset varit mycket illa under de tio år det stod som ruin. Vilka partier som utnyttjades vid återuppbyggnaden, förutom de som påträffades 1963, är okänt. Huset kom nämligen, vilket vi senare skall se, att genomgå ytterligare en kraftig ombyggnad under 1810-talet, då betydande delar av Axbergska huset revs.

Axberg återuppförde huset med i stort sett samma våningshöjder som tidigare. Likaså bibehöll han den gamla fönsterstorleken i våningen 1 tr., troligen även i våningen 2 tr. I bottenvåningen

gjordes fönstren betydligt högre än tidigare, vilket framgick av igenmurade, icke ursprungliga fönsteröppningar, som påträffades i torgfasadens västra del, bild 5. Anledningen till förhöjningen av bottenvåningens fönster var sannolikt att Axberg förlade husets förnämsta sal till denna våning, se nedan.

En värdefull beskrivning av huset, framför allt dess inre, ges i en bouppteckning från 1747 efter Axberg, som avlidit 1730.<sup>30</sup> Bouppteckningen är till vissa delar relaterad och kommenterad av Herdin.<sup>31</sup>

Antalet fönsteraxlar mot torget bör ha varit sju och mot Drottninggatan tre. Härför talar det antal fönster i varje våning, som uppges i bouppteckningen.

Bevarade putsfragment på äldsta delen av torgfasaden antyder

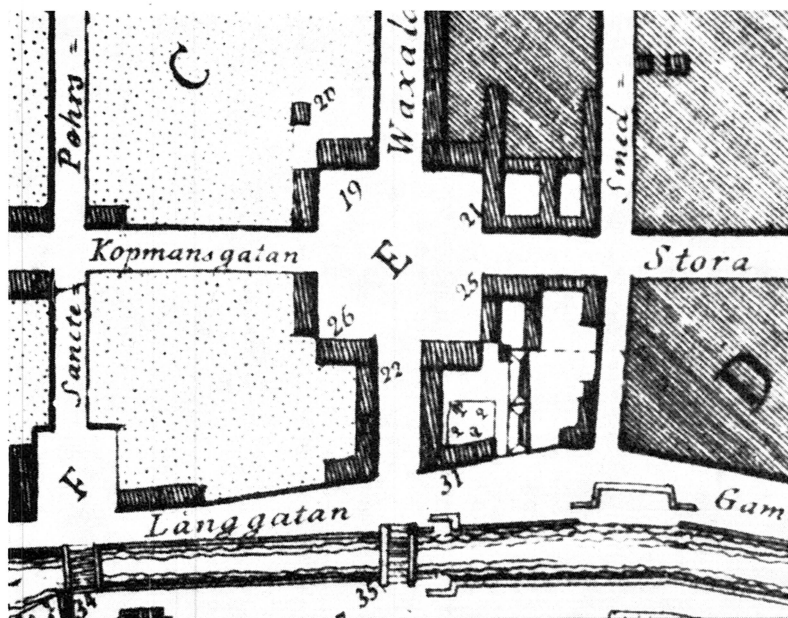
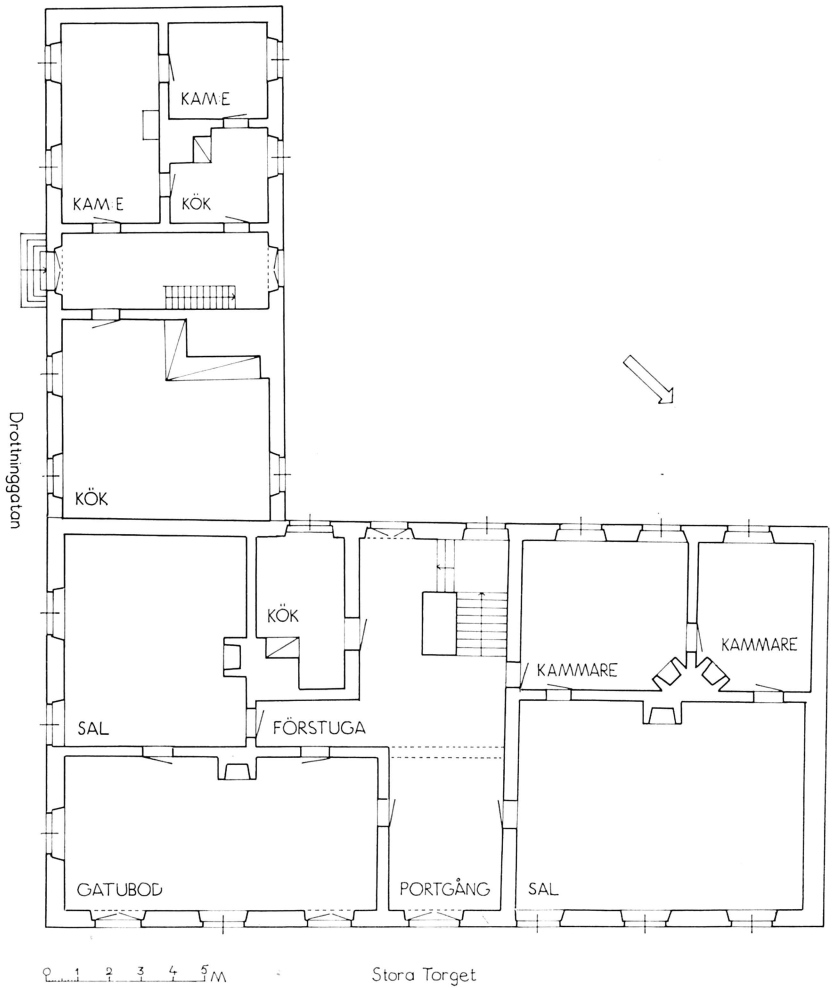
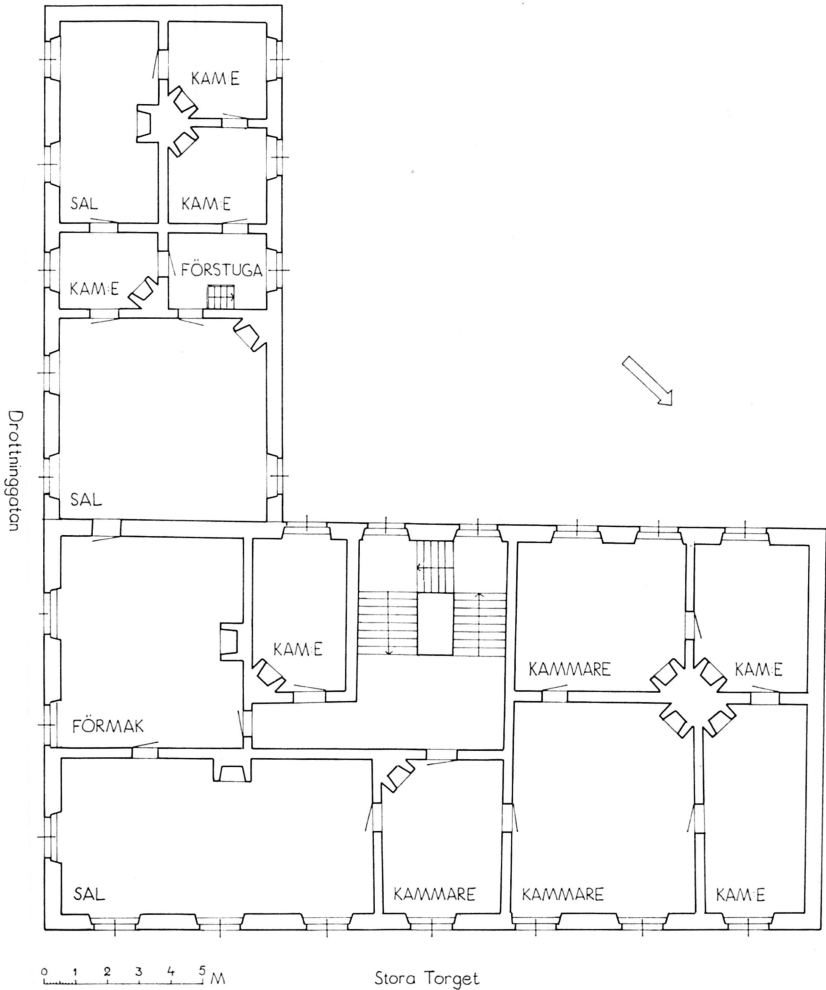


Bild 15. Stora torget med kringliggande kvarter. Detalj av Jonas Brolius karta över Uppsala 1770. Den Sigfridssonska-Axbergiska gårdens stenbyggnader vid Stora torget, Drottninggatan och Gamla Långgatan (Östra Ågatan) är markerade. 22 = »Möllenhofs Apotek» och 26 = »Smedbergs Kiällare».

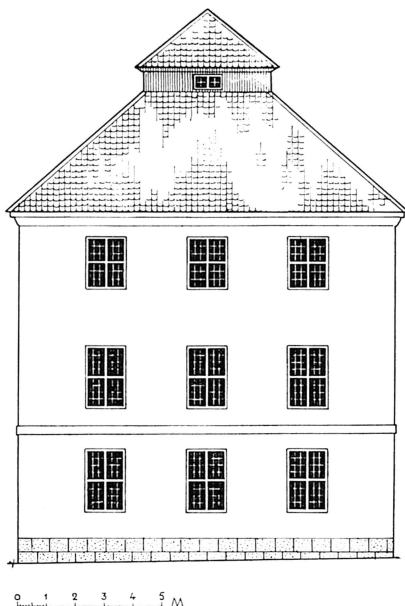


*Bilderna 16 o. 17. Bottenvåningen och vån. 1 tr. i huvudbyggnaden vid Stora torget och flygeln längs Drottninggatan efter J. Axbergs ombyggnad på 1710-talet. Rumsbenämningarna enligt bouppteckning från 1747. Rekonstruktionsförsök av förf.*





*Bild 17.*



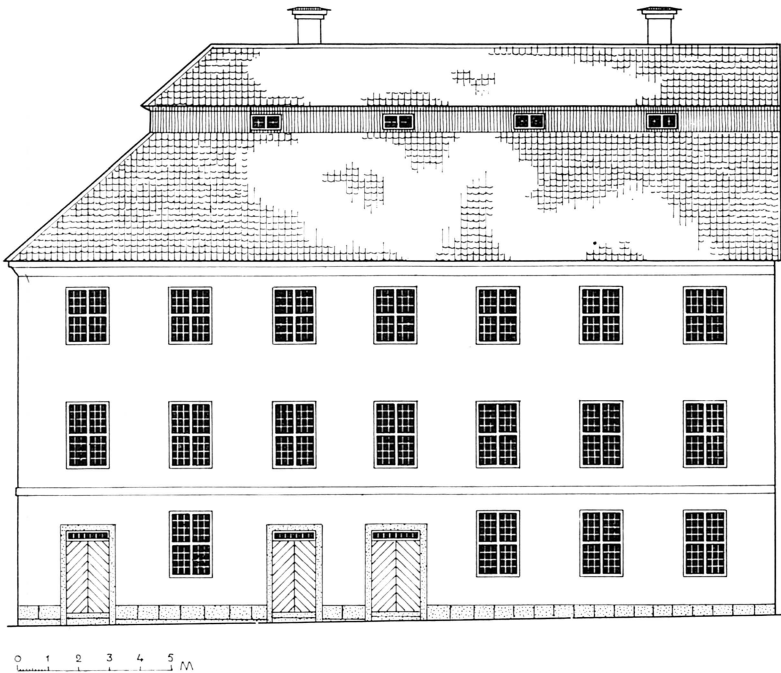
*Bilderna 18 o. 19. Sigfridssonska husets sydöstgavel och torgfasad efter J. Axbergs ombyggnad på 1710-talet. Rekonstruktionsförsök av förf.*

att ytterväggarna hade en tunn puts, avfärgad i ljus gulgrått. Formen på yttertaket under samma tid framgår av de av J. Acrel graverade stadsvyerna i Bussers beskrivning av Uppsala 1773, bild 13. Det var ett säteritak, enligt bouppteckningen täckt med tegel. Flera av de hus, som uppfördes eller återuppbyggdes i Uppsala efter branden 1702, försågs med dylika tak, däribland *Theatrum Oeconomicum*, tidigare Rolof Kahles hus, vid Gamla torget<sup>32</sup> och Lohrmanska huset i kvarteret Kransen, bild 14. Yttertaket på det senare, som stod kvar relativt oförändrat i sin karolinska form till 1905, synes ha varit identiskt med Axbergska husets yttertak, dvs. endast den kortsida, som vette mot gatan, var valmad medan den andra hade ett helt murat gavelröste. Troligt är att även Edenbergska huset erhöll säteritak när det efter branden 1702 på 1710-talet ombyggdes till stadens rådhus.<sup>33</sup>

Planlösningen i Axbergska huvudbyggnadens olika våningar återgick troligen, som redan antytts, i princip på de sigfridssonska våningsplanerna, dock med uppdelning i flera rum. Vid återbygg-

naden efter branden utnyttjade man äldre murar. På samma sätt förfor man när huset ombyggdes under 1810-talet. Delar av byggnadsskelettet från 1650-talet och från början av 1700-talet bibehölls. De kraftigare skiljemurarna i den byggnad, som revs 1963, torde till stora delar ha härrört från den axbergska ombyggnaden.

Med utgångspunkt från dels dessa murar, dels uppgifterna i 1747 års bouppteckning bör man i stort kunna rekonstruera Axbergska husets våningsplaner, bilderna 16 och 17. Bouppteckningen uppräknar de olika utrymmena i huset våning för våning. I ett par fall meddelas på ett ungefär var i resp. våning rummen låg. Rummens fönsterantal och den ordning, i vilken de uppräknas, ger en antydning om var rummen bör ha legat. Bottenvåningen omfattade fyra rum och ett kök samt en affärslokal, våningen 1 t. nio rum, därav ett beläget i intilliggande stenhus vid Drottning-



*Bild 19.*

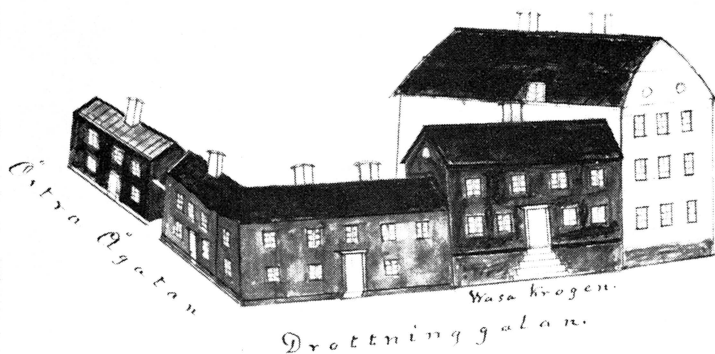


Bild 20. Sigfridssonska gården från söder före 1850 då huvudbyggnaden vid torget ombyggdes och övriga hus revs. Efter en minnesteckning från 1893 av skomakarmästaren S. A. Hägg. Uppsala universitetsbibliotek.

gatan. Översta våningen hade sex rum och ett kök samt ett »Wisthus Contoir».

Rumsinredningen var, av bouppteckningen att döma, utsökt, åtminstone i bottenvåningen och våningen 1 tr. I en av bottenvåningens två salar var taket spänt med lärft och i mitten dekorerat med ett »Schilleri» med förgylld ram. Väggarna i samma rum var vävspända och målade med »åtskilliga Historier». Över dörarna och spisen fanns »Schillerier» med förgyllda ramar. För att få en aning om hur dessa målningar tedde sig får vi gå till andra samtida inredningar. Närmast till hands ligger några delar av en väggpanel, som frilades 1958 i det lilla trähuset i kvarteret Rosenberg i hörnet av Övre Slotts- och S:t Johannesgatorna; den visade sig ha en figurativ målning från karolinsk tid av hög kvalitet. Målningen leder i sin tur tanken till de välbevarade väggmålningarna från 1770-talet i ett av rummen i Högbo herrgård i Gästrikland.<sup>34</sup> Trots att dessa tillkommit så pass sent ger de en god uppfattning om karolinsk inredningskonst.

I några rum i bottenvåningen och våningen 1 tr. i Axbergiska huset, var taken målade med »rosor». Antagligen rörde det sig

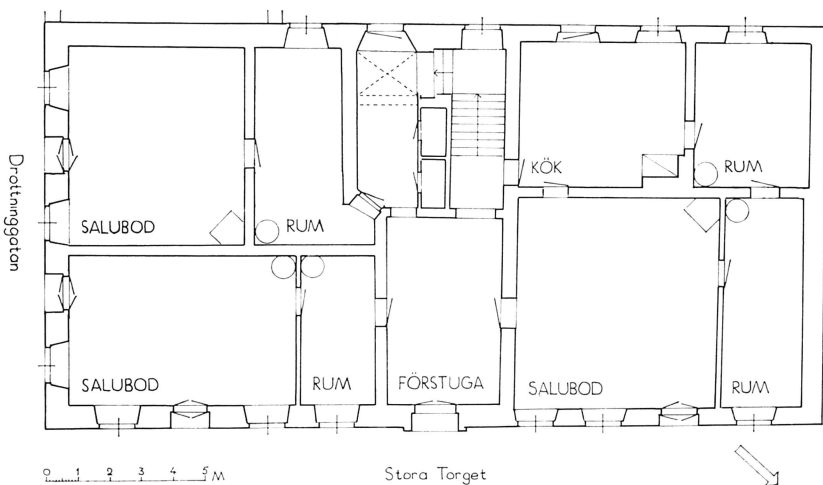
icke om rosor i vanlig mening utan om stiliserade blommor och bladverk i enstaka färgtoner eller i grisaille, en dekor, som sökte efterlikna barockens rika stuckplafonder och som var vanlig på panel- och vävtak under slutet av 1600-talet och de första decennierna av 1700-talet.<sup>35</sup> Man vet att »rosor» är en folklig benämning på olika ornament och figurelement.<sup>36</sup> Det kan även ha varit fråga om tak målade i s. k. Berrain-stil. Det lilla huset i kvarteret Rosenberg har ett utsökt prov på ett sådant tak. Det återfanns 1939 och torde ha tillkommit omkring 1700.<sup>37</sup>

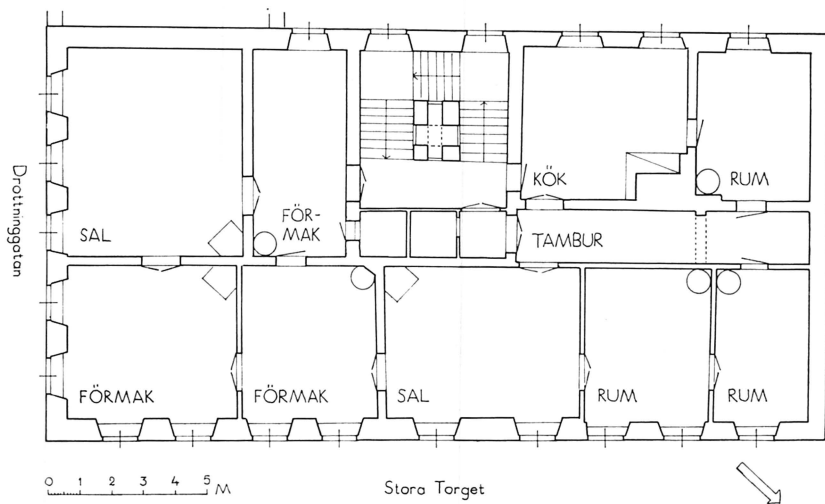


*Bild 21.* De nya innerväggar som tillkom i huvudbyggnaden vid torget under 1810-talet uppfördes i korsvirke och tegel. Foto SVEN ÖSTERBERG, Upplands fornminnesförening, 1963.

Även en del av dörrarna — sannolikt fyrfyllningsdörrar — var dekorerade med »rosor». I de flesta rummen var snickerierna gråmålade, i några rum marmorerade. Bland andra tidstypiska detaljer, som bouppteckningen tar upp, märks såväl »coleurda» som förgyllda pappers- och lärfttapeter samt »Franska tapeter». Våningen 2 tr. var enklare inredd. Bouppteckningen är här mycket kortfattad och lämnar inga beskrivningar av inredningen. Alla rum i huset hade spis, några dessutom kakelugn.

I vinkel mot huvudbyggnaden och utefter Drottninggatan låg en två våningars bostadslänga av sten från 1600-talet. Den hade, som redan nämnts, undgått större skador vid 1702 års brand. Bouppteckningen från 1747 beskriver även denna länga. Bottenvåningen hade två kamrar samt ett större och ett mindre kök. Det förra, försett med stor spis med tre ugnar, torde ha upptagit nordöstra delen av bottenvåningen och motsvarat den stora sal i våningen 1 tr., som stod i direkt förbindelse med och tillhörde huvudbyggnadens andra våning. Våningen 1 tr. i det lilla stenhuset bestod i övrigt av fyra rum och ett »Contoir». Förmodligen sträckte sig, på samma sätt som i huvudbyggnaden, en smal port-



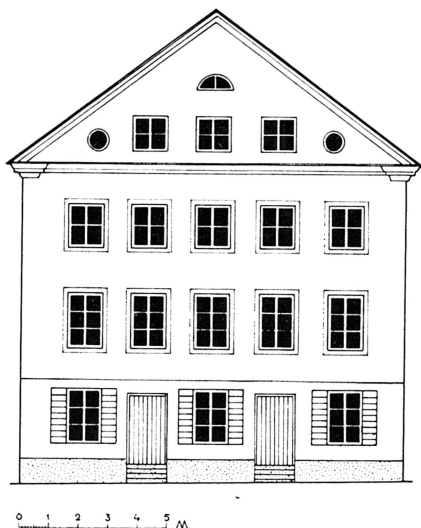


*Bild 22 a och b.* Bottenvån. och vån. 1 tr. i den av E. Bruzelius under 1810-talet kraftigt ombyggda huvudbyggnaden vid Stora torget. Rumsbenämningarna enligt brandförsäkringsvärdering från 1821. Rekonstruktionsförsök av förf.

gång mitt genom bottenvåningen. Hit ledde ingången från gatan och härifrån en trappa upp till övre våningens »förstuga». Någon utförligare beskrivning av rumsinredningen ges ej i bouppteckningen.

Under huset låg tre välvda källarum, vilka via en källarsvale nåddes från gatan. Yttertaket var täckt med näver och torv, mot gatan fanns en vindskupa. Den lilla flygelbyggnaden skymtar på Acrels gravyr från 1770, bild 13. Den förekommer även på en teckning, som skomakarmästare S. A. Hägg ritade 1893 så som han mindes gården innan den revs och byggdes om på 1850-talet, bild 20. Även om det är vanskligt att tillmäta teckningen alltför stort dokumentariskt värde, utgör den i vissa stycken ett viktigt komplement till de arkivaliska källorna.

Nedanför och i anslutning till det lilla stenhuset hade Axberg uppfört en två våningar hög trälänga under torvtak. Längan sträckte sig ned till sydvästra tomtgränsen och kan ha fortsatt i en



*Bilderna 23 o. 24. Sigfridssonska husets sydöstgavel och torgfasad efter E. Bruzelius' ombyggnad på 1810-talet. Rekonstruktionsförsök av förf.*

vinkel längs Ågatan. Träbyggnaden innehöll i bottenvåningen fem gatubodar och ett stall med sju spiltor. Övre våningen omslöt åtta kamrar med eldstäder och ett »Contoir».

Till Axbergiska gården hörde en mängd olika uthusutrymmen, som tydligt visar den agrara prägelns även hos den centralt belägna borgargården. Där fanns ett andra stall med fem spiltor, ett fähus för åtta kor, ett stort och ett litet svinhus, ett fårhus, två hönsbodar och en gäststuga med »ho» för fem–sex gäss. Vidare en mangelbod, en stenkölna och en bod för malt, en bastu, en kalkbod samt en bryggpanna och en brännvinspanna. Bouppteckningen från 1747 upptar bland levande inventarier fyra hästar, fyra kor, sju får och åtta grisar.

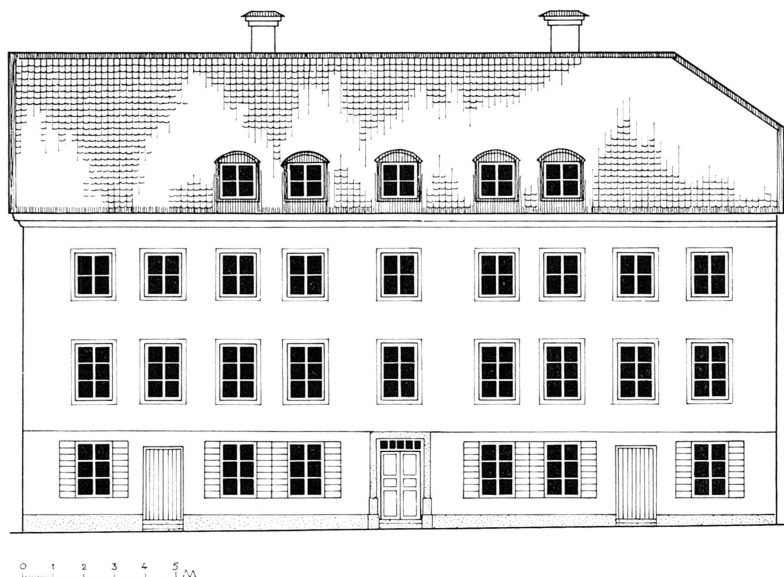
De Axbergiska träbyggnaderna förstördes vid en brand 1744 och ersattes något år senare av en tvåvånings stenbyggnad utefter Drottninggatan med vinkellänga utefter Ågatan. Huset återfinns på Häggs teckning. Man skymtar den även på några uppsalabilder från 1700- och 1800-talen. Den är utmärkt på Brolins karta från 1770, bild 15.



*Bruzeliuska gården 1813-1839.*

Efter att ha skiftat ägare flera gånger sedan axbergskan tiden förvärvades fastigheten 1813 av boktryckaren *Emanuel Bruzelius*.<sup>38</sup> Nu företogs en stor ombyggnad av den axbergskan huvudbyggnaden vid torget, varvid den erhöll helt ny prägel. Förändringen var så stor att man i en brandförsäkringsvärdering 1821 talar om ett nybyggt stenhus.<sup>39</sup> I verkligheten var det inte fråga om total nybyggnad. Stora partier från de två tidigare byggnadsskedena fanns ju kvar ännu 1963. Brandförsäkringsvärderingen från 1821 är mycket utförlig. Den ger oss, tillsammans med 1963 års iakttagelser, en god bild av Bruzelius' huvudbyggnad, bilderna 22-24.

Bruzelius gjorde hela huset lägre genom att sänka våningshöjderna i varje våning. Fönstren gjordes lägre men antalet utökades. Fasaden mot torget fick nio fönsteraxlar, gaveln mot Drottninggatan fem. Fasaderna slätputsades och avfärgades i en ljus gul färgton. Kring fönstren i de två övre våningarna drogs släta fodermarkeringar i puts, vilka vitmålades. Bottenvåningen blev troligen

*Bild 24.*

rusticerad eller spritputsad och den fick fönsterluckor både utvändigt som invändigt. Yttertakets, lagt med »holländskt» tegel, var ett sadeltak med valmning vid nordvästra kortsidan. På husets långsidor löpte en murad taklist med tidstypiska utsprång på gaveln mot Drottninggatan, där det även fanns en mindre list. Mot torget hade vindsvåningen fem eller sex plåtklädda vindskupor. Enligt brandförsäkringsvärderingen ledde till bottenvåningen fem ingångar från torg och gata. Av dem gick en till portgången i mitten och de övriga till de affärslokaler, som nu upptog en stor del av bottenvåningen. Varje ingång hade dubbla paret dörrar. En eller två ingångar fanns på gårdssidan.

I bottenvåningen synes inga större förändringar ha vidtagits i den tidigare rumsindelningen. Däremot fick några rum en annan funktion. Våningarna 1 och 2 tr. avdelades i flera rum genom att äldre helstensväggar till vissa delar togs bort och nya halvstensväggar av korsvirke och tegel uppsattes, bild 21. Våningen 1 tr. kom att omfatta åtta rum — därav två salar — och ett kök och diverse biutrymmen. Våningen ovanför hade lika många rum men två kök. Vindsvåningen stod inredd med flera rum och ett kök.

Huvudbyggnadens förändringar på 1810-talet gällde inte bara den arkitektoniska formen utan även lokalernas användning. Flera rum hade upplåtits till affärslokaler och flera mindre rum hade iordningställts. Huset omfattade nu tre butiker och fem lägenheter.

Brandförsäkringsvärderingen från 1821 lämnar detaljerade uppgifter om huvudbyggnadens inredning. I våningarna 1 och 2 tr. hade rummen bl. a. halvfransk bröstpanel längs väggarna, halvfranska smygpaneller i fönstren och kälad taklist av trä. Våningen 1 tr. hade helfranska döbattangdörrar, övriga våningar halvfranska enkeldörrar. Två rum i våningen 1 tr. hade vävspända väggar med påkliostat papper. Några rum hade papperstapeter av »åtskilliga färger med border». Kakelugnarna var dels fyrkantiga och vitglacerade, dels runda och vitglacerade, dels runda och gulglacerade. Av inredningsdetaljerna återfanns en del vid undersökningarna 1963. Det mesta hade dock bytts ut vid senare ombyggnader under 1800-talet.

De övriga husen på tomten berörs ej i brandförsäkringsvärderingen. Tydligt hade intet nämnvärt gjorts åt dem i samband med de omfattande arbetena på huvudbyggnaden. Man kan dock förmoda att det lilla stenhusets och övriga ev. torvtak ersattes med tegel- eller plåttak. 1807 års byggnadsordning för Uppsala hade förbjudit torvtak.<sup>40</sup> Enligt den hæggska teckningen, bild 20, hade stenhusen längs Drottninggatan tegeltäckta tak.

Vid mitten av 1800-talet börjar en väsentlig omvandling av den svenska stadsgårdens struktur. Den förlorar sin traditionella och delvis lantliga prägel, byggd på självhushåll. Man slutade att hålla kor, får och svin inne på gårdarna. Städernas starkt växande befolkning medförde ökade bostadsbehov. Gårdar slogs ihop. Nya hyreshus uppfördes och många »uthus» inreddes till bostäder. Det började bli allt vanligare med hus ritade av arkitekter och byggmästare. Ändrade sociala och sanitära förhållanden bidrog påtagligt till att förändra stadsgården.

Guldsmeden Anders Fredrik Hellman inköpte 1839 Bruzelius' fastighet i kvarteret Rådhuset.<sup>41</sup> Därmed blir gården föremål för den nydaningsprocess, som ovan skisserats och som i olika etapper kom att ge gården dess slutliga form. För gårdens öden efter 1839 skall redogöras i en kommande uppsats.

## NOTER

<sup>1</sup> K. W. HERDIN, *Bygge och bo, Bidrag till Uppsala stads byggnadshistoria*, del 1, Uppsala 1932, sid. 240–251.

<sup>2</sup> Materialet från den byggnadshistoriska undersökningen, uppmätningar, fotografier och beskrivningar, i *Upplands fornminnesförenings arkiv*, Uppsala. Undersökningen utfördes under första halvåret 1963 av författaren på uppdrag av landsantikvarien i Uppsala. Den bekostades av fastighetsägaren Livförsäkrings AB Thule.

<sup>3</sup> TORSTEN PETRÉ, *Uppsala under merkantilismens och statskontrollens tidskede 1619–1789*, Uppsala stads historia, del 3, Uppsala 1958, sid. 15 f.

<sup>4</sup> EUGÈNE LEWENHAUPT, *Uppsala och dess omgifningar 1660*; i *Upplands fornminnesförenings tidskrift*, häfte 18, sid. 296.

<sup>5</sup> NILS SUNDQUIST, *De arkitektoniska miljöerna i Uppsala före och efter branden 1702*; i *Byggnadsfirman Anders Diös, 30 år som byggmästare i Uppsala 1925–1955*, Uppsala 1956, sid. 6, bildtext.

<sup>6</sup> HERDIN, *anf. arb.*, sid. 230 f., och densamme, *Uppsala på 1600-talet, Rättsväsendet*, del 2, Uppsala 1927, sid. 87 f.

- <sup>7</sup> NILS SUNDQUIST, Rådhuset i Uppsala; i Uppsala Nya Tidnings julnummer 1943, sid. 4 f.
- <sup>8</sup> HERDIN, anf. arb., 1932, sid. 259 f.
- <sup>9</sup> HERDIN, anf. arb., 1932, sid. 248.
- <sup>10</sup> Uppsala stads arkiv, A IV: 2 ser. c, i Landsarkivet, Uppsala.
- <sup>11</sup> SUNDQUIST, anf. arb., 1943, sid. 4, bild.
- <sup>12</sup> GUNNAR HELLSTRÖM, Gustav II Adolfs nyreglering av Staden inom broarna; i Samfundet S:t Eriks årsbok, 1943, sid. 16 f.
- <sup>13</sup> RAGNAR JOSEPHSON, Stadsbyggnadskonst i Stockholm intill år 1800, Uppsala 1918, sid. 299 f.
- <sup>14</sup> RAGNAR JOSEPHSON, Borgarhus i gamla Stockholm, Uppsala 1916, sid. 42 f.
- <sup>15</sup> NILS SUNDQUIST, Uppsalieniska ankarslutar; i Uppsala Nya Tidnings julnummer 1961, sid. 9.
- <sup>16</sup> TORD O:SON NORDBERG, Häringe slotts byggnadshistoria; i Rig 1937, sid. 230 f., fig. 5 och 6.
- <sup>17</sup> HERDIN, anf. arb., 1932, sid. 240.
- <sup>18</sup> HERDIN, anf. arb., 1927, sid. 90.
- <sup>19</sup> SUNDQUIST, anf. arb., 1956, sid. 12.
- <sup>20</sup> PETRÉ, anf. arb., sid. 10.
- <sup>21</sup> NORDBERG, anf. arb., sid. 223.
- <sup>22</sup> HERDIN, anf. arb., 1932, sid. 121 f., och SUNDQUIST, anf. arb., 1961, sid. 9.
- <sup>23</sup> HERDIN, anf. arb., 1932, sid. 122.
- <sup>24</sup> TORD O:SON NORDBERG, Om bygghus och murning i forna dagars Stockholm; i Nya Murbruksfabrikens Jubileumsskrift, 1964, sid. 26.
- <sup>25</sup> NILS SUNDQUIST, Theatrum Economicum; i Uppsala Nya Tidnings julnummer 1942, sid. 2 f.
- <sup>26</sup> HERDIN, anf. arb., 1932, sid. 241. 1643 års regleringskarta finns publicerad bl. a. i PETRÉ, anf. arb., vid sid. 16.
- <sup>27</sup> HERDIN, anf. arb., 1932, sid. 241.
- <sup>28</sup> HERDIN, anf. arb., 1932, sid. 242.
- <sup>29</sup> HERDIN, anf. arb., 1932, sid. 242.
- <sup>30</sup> Uppsala stads arkiv, F I: 16, sid. 253 f., i Landsarkivet, Uppsala.
- <sup>31</sup> HERDIN, anf. arb., 1932, sid. 253 f. och 242 f.
- <sup>32</sup> SUNDQUIST, anf. arb., 1942, sid. 2.
- <sup>33</sup> HERDIN, anf. arb., 1932, sid. 232.
- <sup>34</sup> HANS BESKOW, Högbo bruk, Malmö 1960, bilderna 70-74.
- <sup>35</sup> TORD O:SON NORDBERG, Dekorerede tak från stormaktstiden; i Stockholmsminnen i Stadsmuseet, Stockholm 1950, sid. 59 f.
- <sup>36</sup> Rosmålning; i Lexikon för konst, del 3, Stockholm 1960, sid. 1259.
- <sup>37</sup> NILS SUNDQUIST, Praktfullt dekorerat tak funnet i hus i Fjärdingen; i Uppsala Nya Tidning 15 juli 1939.
- <sup>38</sup> HERDIN, anf. arb., 1932, sid. 245.
- <sup>39</sup> Uppsala stads byggnadssyner 1821-25, 11.7.1821; Uppsala stads arkiv, A IV c nr 8, i Landsarkivet, Uppsala.
- <sup>40</sup> HERDIN, anf. arb., 1932, sid. 205.
- <sup>41</sup> HERDIN, anf. arb., 1932, sid. 245.

*Ritningar av förf.*