

Pärlbroderier från 1800-talets andra hälft

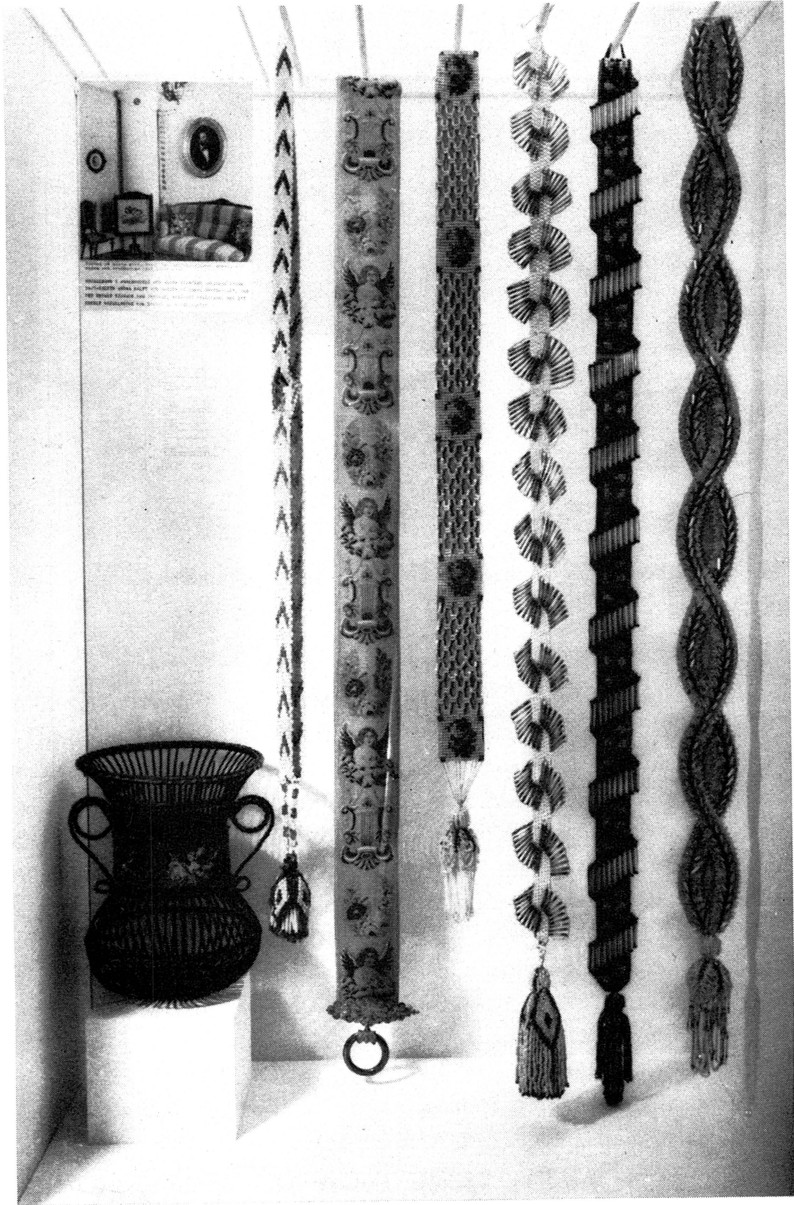
Kring en utställning på Upplandsmuseet 1964

Pärlbroderi med glaspärlor var mycket på modet under hela 1800-talet, särskilt under seklets mitt tycks det ha blivit en verklig vurm hos borgarklassens kvinnor. Pärlorna prydde småföremål, inredningsdetaljer och kläder och applicerades vanligast på stramaljbotten men också ofta på stickat eller virkat underlag eller på perforerad papp. Förutom de små, runda glaspärlorna användes rörformiga glaspärlor, s. k. böhmiska pärlor, som framför allt broderades på spjällband och lambrequiner. Sådana spjällband, bild 1, är i regel mycket rikt broderade, i vissa fall är pärlorna ej fästade på något underlag utan endast sammanhållna med kraftiga trådar. De avslutas gärna med en konstfullt komponerad tofs, som för tanken till 1800-talets komplicerade gardinuppsättningar. Nämnas bör att spjällbanden endast hade dekorativ uppgift, där de satt fästade på kakelugnsspjället. Detta sköts ut och in med ett bakom spjällbandet sittande enkelt spjällsnöre.

Lambrequiner, bild 2, är en sorts breda hyllremсор eller gardinkappor med en vågig, gärna tofsförsedd nederkant. De pärlbroderade lambrequinerna användes vanligen som hyllremсор och kantade små, rundade hyllor, som ofta förekom i par sittande i två hörn i rummet.

Kuddar, spjällband, lampdukar och lambrequiner tycks ha varit bland de allra vanligaste pärlbroderade föremålen, alla typiska inredningsdetaljer i ett borgerligt hem under 1800-talets andra hälft. En mängd praktiska småföremål pärlbroderades också, ja, nästan varje sak där ett pärlbroderi över huvud taget var möjligt.

Bild 1. Pärlbroderade spjällband och papperskorg med pärlbroderat band. Upplandsmuseets utställning 1964.



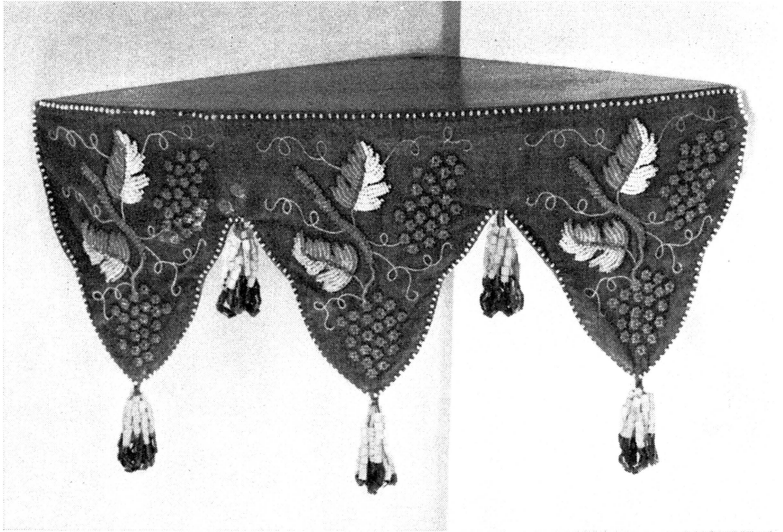


Bild 2. Hörnhylla med lambrequin av röd sammet broderad med vita och grå pärlor.

Ett föremål tycks nästan enbart ha förekommit i pärlbroderi, nämligen de virkande 1800-talsdamernas praktiska nysthållare, bild 3, ett pärlbroderat armband med en krok, på vilken nystanet var fastsatt under arbetet. Andra föremål, som tydligen framför allt hör hemma inom pärlbroderiet, är de virkade och med stålpärlor prydda penningkatterna, en slags portmonnä, och de under 1800-talets slut så vanliga handväskorna, s. k. redikyler.

Pärlbroderiet stod redan på 1840-talet på höjden av sin popularitet och förekom framför allt i den borgerliga miljön, där antalet tjänstefolk gav borgarfamiljens kvinnor många lediga stunder. »Fritiden» ägnades gärna åt handarbete, ty det ansågs inte comme il faut att sitta sysslolös.

Den vanligaste färgen inom pärlbroderiet är en mättad ljusblå-turkos färg, som i regel utgör fond till ett motiv eller mönster. Motivet är vanligen utfört i färgerna vitt, grått och gulbrunt. Den blå färgen var vanlig redan på 1840-talet; en penntorkare från



Bild 3. Nysthållare broderad med ljusblå, mörkblå och vita pärlor. Krok och fäste av silver.

1868, en servetthållare och en nysthållare från 1870-talet, alla visade på utställningen, är belägg för att denna färg behöll sin popularitet under flera decennier.

På vissa pärlbroderade föremål, oftast kuddar, förekommer klassicistiska motiv utförda i grisaille, bild 4, en vit-grå-svart färgskala,

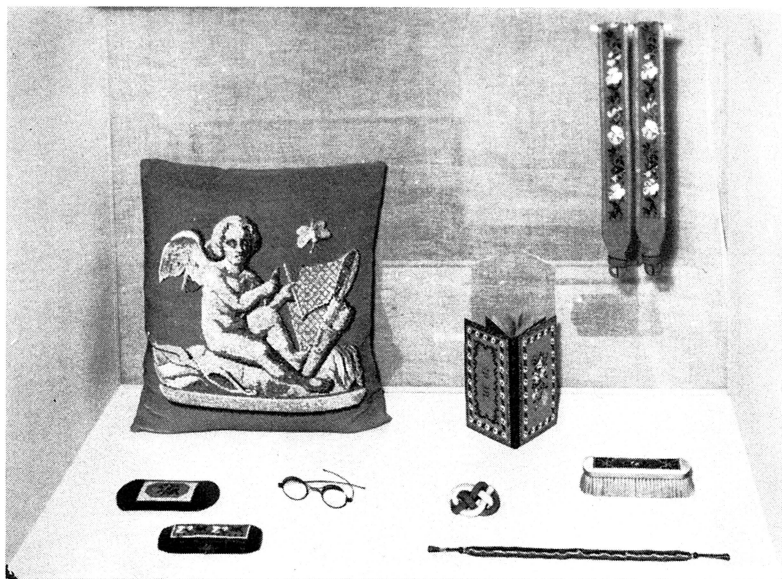


Bild 4. Monter med pärlbroderade föremål i ljusblå färg. Kudden med klassicistiskt motiv i grisaille.

som ibland livas av glittrande stålpärlor. Motiven är skickligt broderade så att djupverkan uppstår: på håll framträder de som en verklig relief. Fonden kan utgöras av ljusblå, enhetliga pärlor eller korsstyggn av ylle. Enstaka pärlbroderade figurer i grisaille kombineras för övrigt gärna med ett helt motiv i korsstyggn, vilket har varit särskilt vanligt under 1860-talet.

Helena Michon-Bordes

Vissa uppgifter är hämtade ur ett av amanuens Inga Wintzell sammanställt, stencilerat PM med anledning av Nordiska museets utställning av pärlbroderier. Fotografierna tagna av Sven Österberg, Upplandsmuseet.