

En stolklädsel i knuten flossa i Upplands- museet från 1700-talets mitt

Av INGER ESTHAM

I Upplandsmuseets samlingar finns en stolklädsel av högreståndstyp med mångfärgad blomdekor i knuten flossa, bild 1. Den konserverades 1964 hos Riksantikvarieämbetets textilkonservering och undersöktes samtidigt.¹ Den är svårt skadad av slitage och mal. Flossan är illa medfaren och kanterna sönderrivna. Främre kanten är bortsliten. Trots detta framträder mönstret tydligt. Även färgerna är väl bevarade, särskilt på avigsidan.

Klädseln har ursprungligen suttit på en stol med ryggstöd, fast stoppning och rak sarg något litet sneddad in mot ryggstödet.

Mönstret består av en ljus medaljong mot mörk botten med strödda blommor. I medaljongen en liksidig bukett; rak mittstjälk med tulpanliknande blomma i toppen samt åt båda sidor nedåtböjda stjälkar med blad och blommor. Medaljongen har en vågformig inramning med voluter. Färgerna är klara och friska. Medaljongens botten är vit, den omgivande bottenfärgen brunsvart. För mönsterfigurerna har använts olika blå, bladgröna och klarröda nyanser, rosa, laxrosa, gult, starkt grøngult och brunt.

Stolklädselns flossa, som är knuten i vävstol, är av fast kvalitet med korta, tätt placerade knutar av s. k. Ghiordestyp, samma slags knut, som i allmänhet brukades i ryorna. Varje knut är gjord av 4 stycken 2-trådiga, Z-tvinnade och S-spunna ullgarnsändar av glansig, spänstig, en aning kärv ull. Av det sätt varpå knutarna sneddragits åt höger vid vävningen, framgår, att de är knutna över »kavel» från vänster till höger med sammanhängande garn, som sedan skurits upp, ett tillvägagångssätt, som är nödvändigt vid flossavävning till skillnad från ryavävning.² Knuttätheten är

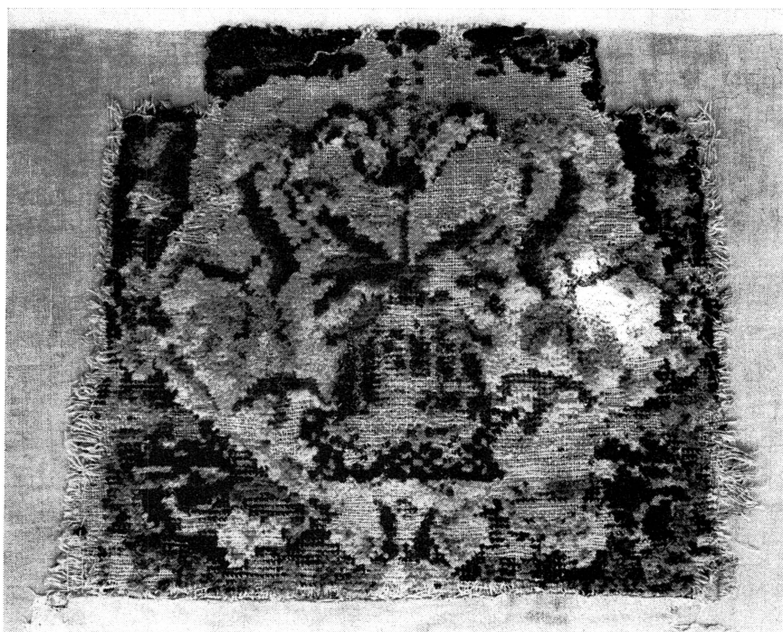


Bild 1. Stolklädsel med knuten flossa, 1700-talets mitt. Upplandsmuseet, inv.nr 9453. Foto NILS LAGERGREN, ATA.

30 knutar per dm på inslagsledd, 23 knutar per dm på varpledd. Bottenvävnaden är av hampa. Den har tuskaftsbindning med synliga knutryggar på avigsidan. Mellan varje knutrad är två dubbel-spolade inslag. Både varp och inslag är av glansigt, oblekt hampgarn. Varpen är hårdare tvinnad än inslaget, som närmast kan karakteriseras som blångarn. Stolsitsens bredd fram är 50 cm, nuvarande djup 42 cm.

Det är vanskligt att uttala sig om vilka ämnen, som använts vid färgning av flossagarnet, då olika faktorer inverkar på resultatet vid växtfärgning. Säkert är att indigo ingått i de blå färgerna. Till de röda har förmodligen olika färgrecept och blandningar med cochenille brukats, bl. a. cochenille och tennlösning för den mycket klarröda färg, som finns uppe i vänstra hörnet. Den skärrosa färgen synes vara efterkok med cochenille och den

laxrosa efterkok med cochenille på ett svagt gult garn, färgat med fräken el. d. Den bruna färgen är framställd ur stenlav. De bladgröna färgerna är troligen överfärgningar med indigo på starkt gult färgat med t. ex. allöv eller björklöv. Den starkt grön-gula färgen kan vara från renfana.

Stolsitsens ursprung är okänt men kan antas komma från herrgårds- eller borgerlig miljö. Den kan dateras till 1700-talets mitt.

Dekoren med en skål, korg eller urna med liksidig bukett, såsom ovan har beskrivits, tillhör en mycket allmänt utbredd mönstertyp under 1600-talet och 1700-talets första hälft, i allmogekonsten under hela 1700-talet och in på 1800-talet. Den förekommer i en mängd variationer i de europeiska mönsterböckerna, på olika slags textilier, vävda och broderade, av kommersiell och hemmatillverkning samt på andra ej textila föremål. För landskapet Uppland aktuella exempel är de många prydnadsryor, som har denna mönsterform i sitt mittfält.

På Upplandsmuseets stolsits är emellertid inte den dominerande blomsteruppställningen intressantast utan hela den komposition den tillhör. Mönstertypen är karakteristisk för en stor grupp broderade stolklädselar i petit point eller korsstyggn från 1700-talet. Dessa broderier har ett mot mörkare botten med strödda blommor placerat ljust, rokokoformat mittfält med varierande dekor, bild 2. Väverskan har som inspirationskälla, sannolikt även förlaga, använt ett broderimönster eller färdigt broderi i korsstyggn eller petit point. Eftersom flossavävnaden har färre knutar per dm än broderiet har stygn, måste vissa detaljer förenklas vid översättningen. Tillvägagångssättet var mycket vanligt vid vävning av prydnadsryor under 1700-talet. En mängd prydnadsryemönster går tillbaka på broderiförebilder.³

I Nordiska museet finns en stolsits,⁴ bild 3, som företer stora likheter med Upplandsmuseets. Skillnaden är att medaljongen har strödda blommor i stället för liksidig bukett, mönstret är betydligt enklare och slappare tecknat och kvaliteten lösare. Stolsitsen kommer från Gnösjö socken i Småland. Var den har vävts är okänt.



Bild 2. Stol klädd med korsstygnbroderi. England, 1700-talets mitt. Victoria and Albert Museum, London. Efter Ralph Edwards, *English Chairs*, London 1951, pl. 62.

I jämförelse med vad som i Sverige har bevarats av andra textilier och hur mycket man vet om dessa är de flossade stolkläds-larna ett heterogent och relativt sällsynt material. Den flossade stolklädseln eller stolsdynan av högreståndstyp hör först och främst samman med 1600-talet. Dess utbredning är inte klarlagd. Bäst känt tycks det engelska materialet vara.

De engelska möbelklädslarna med knuten flossa har ända sedan de började tillverkas under slutet av 1500-talet kallats »turkey-work». Första gången det omnämnes är 1577.⁵ Vid denna tid började the English Turkey Company direkthandel med Främre Orienten, vilket fick till följd att knutna persiska och turkiska mattor importerades i större utsträckning än tidigare. Man började då att i England kopiera tekniken med Ghiordes-knytning. Den användes för mattor, möbeltyger och stolsdynor. Möbelklädslarna i »turkey-work» hade sin glansperiod under 1600-talets förra hälft. Efter 1650 blev de sällsyntare. Så vitt man vet var turkey-worktillverkningen aldrig någon industri. Många finns ännu bevarade.⁶ Flossan är av ull, tuskaftsbotten av grov hampa.

Några få stolklädslar med säker engelsk proveniens och datering till 1600-talet finns även i Sverige. Av dessa har de fyra i Nordiska museet ungefär samma mönstring. En av dem kommer från Asp-näs herrgård i Östervåla socken i Uppland, bild 4. De övriga är skänkta från Gysinge i sydligaste Gästrikland, Stockholm samt okänd kyrka,⁷ bild 5. I Victoria and Albert Museum i London finns en stol klädd med »turkey-work» i samma mönster,⁸ dock med mindre stelnad teckning än på de fyra i Sverige funna, bild 6.

Förutom de ovan nämnda engelska möbelklädslarna finns en sits i Röhsska Konstslöjdmuseet i Göteborg, funnen i Halland, och fragment av en större vävnad i Härnösands museum, vilka av Vivi Sylwan i »Svenska ryor» beskrives som engelska. Hon daterar den förstnämnda till omkring 1600, den andra till 1720-30.⁹

Endast ett fåtal andra flossade stolsitsar tycks vara kända. Av dessa kan flertalet dateras till 1700-talet. Dessutom skall man märka allmogedyrnorna i hel och halvflossa.¹⁰

Den tradition, som föregått de bevarade 1700-talsklädslarna i flossa, är till stor del okänd. Vad som i svenska herrgårdsinven-

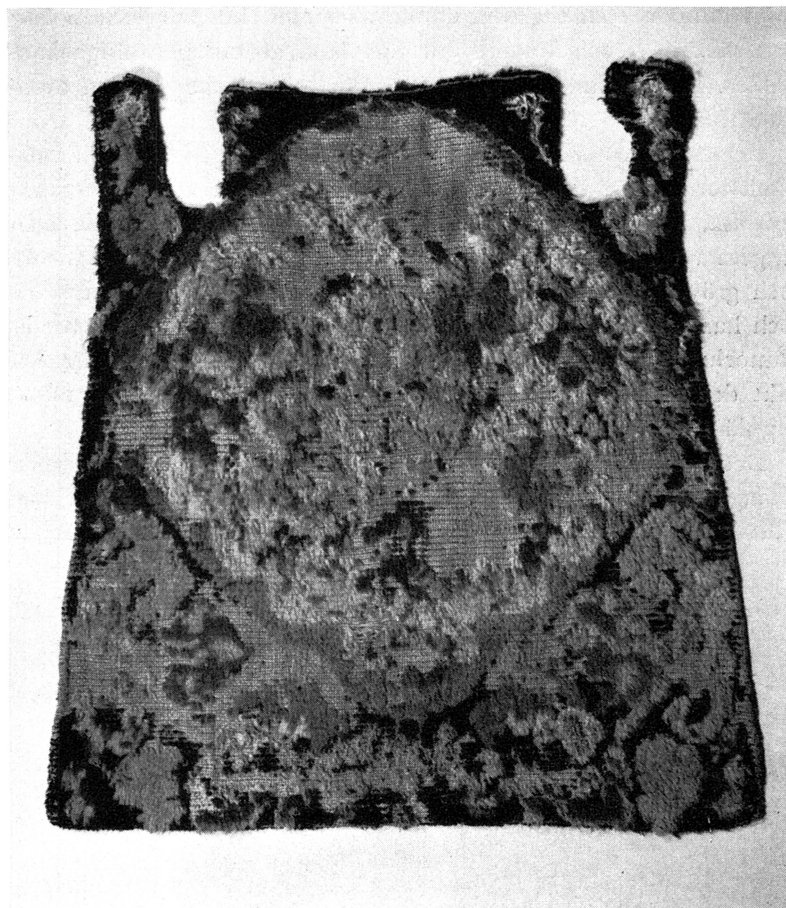


Bild 3. Stolklädsel med knuten flossa, 1700-talets senare hälft. Gnosjö s:n, Småland. Nordiska museet, inv.nr 92128. Foto Nordiska museet.

tarier från 1600-talet, t. ex. Runsa i Uppland m. fl.,¹¹ menades med stolar klädda med »Turckz arbete» o. d. är osäkert. De ovan nämnda engelska turkey-workklädslarna kommer från närliggande platser, Aspäs- och Gysingeklädslarna är skänkta av samma donator. Det är därför osäkert, om de kan vara spridda rester av en

större import från England under 1600-talet eller om de från början hört ihop och kommit till vårt land genom personliga kontakter. Listor från Stockholms sjötull ger ej besked om en eventuell import.

Upplandsmuseets flossade stolsits liksom den från Gnosjö i Småland torde vara av inhemskt ursprung. Tekniskt kunde den vara engelsk, men ur kvalitetssynpunkt skiljer den sig avsevärt från engelska turkey-workarbeten; de engelska har bottnar av stelare och grövre kvalitet och med helt annorlunda beredd hampvarp och hampinslag än Upplandsmuseets. Även ullgarnet i flossan är annorlunda. Vår stolklädsel är vävd av ett material, som är mycket likt det, som har använts i många av de svenska — inte minst uppländska — 1700-talsryorna.

Det är intressant att se hur denna stolsits överensstämmer med många samtida prydnadsryor vad beträffar material, färger och tillvägagångssätt vid mönstergivningen och hur olik den är de

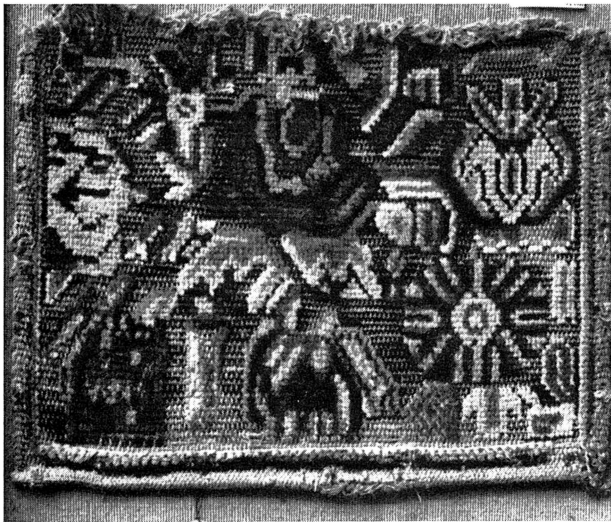


Bild 4. Ryggstycke från engelsk stolklädsel med knuten flossa, s. k. »turkey-work», 1600-talet. Från Aspnäs, Östervåla s:n, Uppland. Nordiska museet, inv.nr 49048. Foto Nordiska museet.

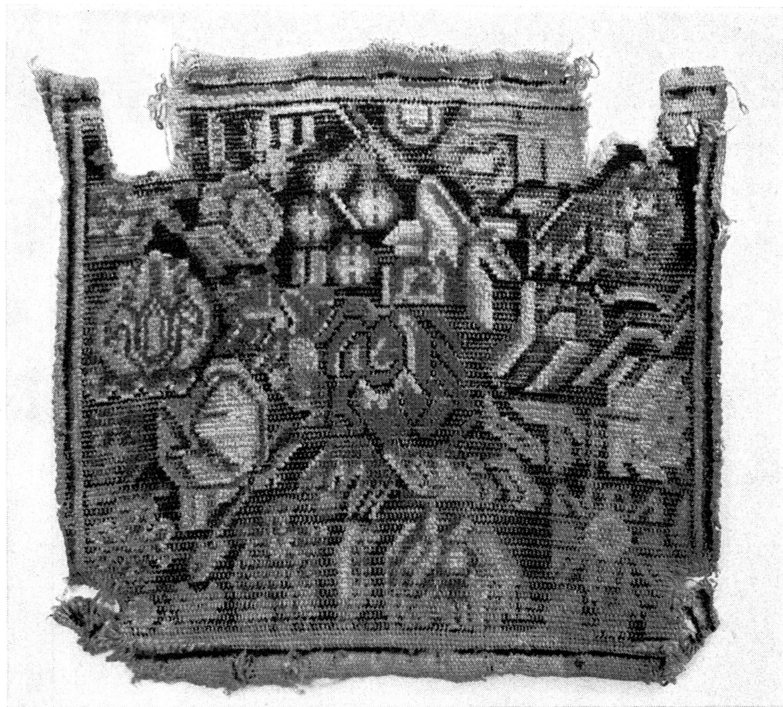


Bild 5. Engelsk stolklädsel med knuten flossa, s.k. »turkey-work», 1600-talet. Från okänd kyrka. Statens historiska museum, inv.nr 23022:29, deponerad i Nordiska museet. Foto ATA.

engelska 1600-talsmöbelklädslarna. Med säkerhet har i Sverige jämsides med prydnadsryevävningen förekommit att man vävde möbelklädslar i flossa. Dessa vävnader har mycket tätare, fastare och kortare flossa än ryorna. Möjligen har dessa möbelklädslar varit vanligare under 1700-talet än vad vi vanligtvis föreställer oss och vad det bevarade materialet visar. I prostinnan Ulrika Oxelgren-Norlins anteckningar från Skirö prostgård i Småland åren 1751–1810 omnämnes flera gånger stolar med »ruck», »rug», »rugg» och »rag», vilket betydde flossa (SAOB). 1760 talas om 6 »ruckstycken», 1774 får äldsta dottern till hemgift bl. a. »6 rug-

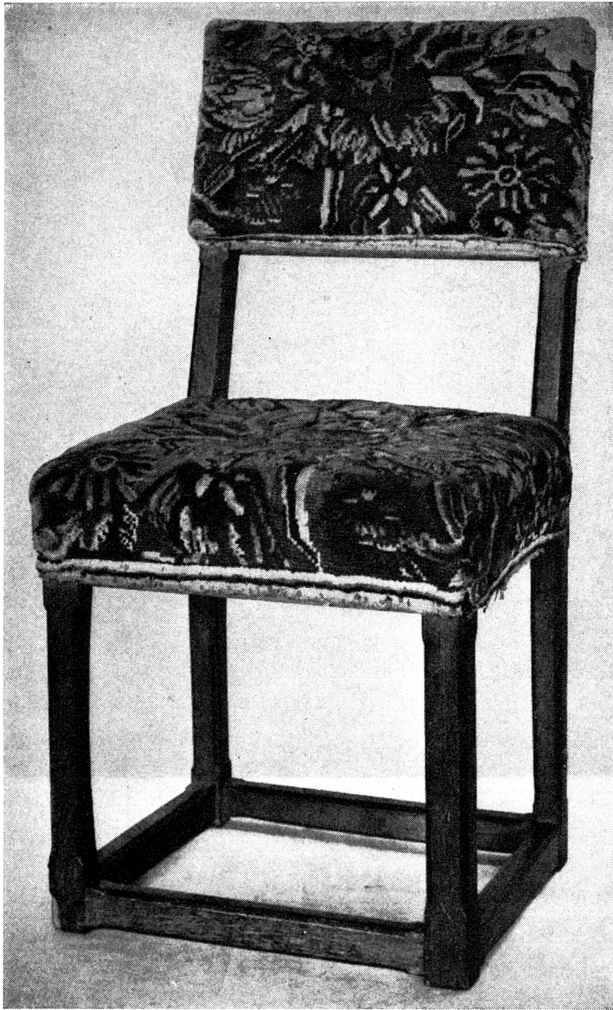


Bild 6. Stol klädd med »tyrkey-work», England, 1600-talet. Victoria and Albert Museum, London. Efter Ralph Edwards, *English Chairs*, London 1951.

stycken till stolklässel», 1784 ingår i den andra dotterns hemgift bl. a. följande: »Flämsk och rugg: 6 ragstolar.» Även ryor ingick i hemgiften.¹²

NOTER

¹ Pietas nr 4463/64.

² INGER ESTHAM, *Upplands äldre ryor*, Årsboken *Uppland* 1963, s. 8–10.

³ INGER ESTHAM, a. a., s. 26–34.

⁴ Nordiska museet, inv. nr 92 128.

⁵ A. F. KENDRICK, *English Decorative Fabrics of the Sixteenth to Eighteenth Centuries*, London 1934, p. 51.

⁶ A. F. KENDRICK and C. E. C. TATTERSALL, *Hand-woven Carpets*, London 1922, p. 78. — A. F. KENDRICK, a. a., 1934, p. 47–52. — C. E. C. TATTERSALL, *A History of British Carpets from the Introduction of the Craft until the Present Day*, London 1934, p. 51–57, 88–92.

⁷ Nordiska museet, inv. nr 490 48 a + b, 223 607 b, 387 50 a + b, Statens historiska museum, inv. nr 23 022: 29, deponerad i Nordiska museet.

⁸ Victoria and Albert Museum, London, inv. nr W. 56–1929. RALPH EDWARDS, *English Chairs*, Victoria and Albert Museum, London 1951, pl. 14.

⁹ VIVI SYLWAN, *Svenska Ryor*, Stockholm 1934, s. 92, 96, 97.

¹⁰ EMILIE VON WALTERSTORFF, *Svenska vävnadstekniker och mönstertyper*, kulturgeografisk undersökning, Stockholm 1940, pl. 4.

Gammal allmogeslöjd från Malmöhus län i bild och text utgifven af Malmöhusläns hemslöjdsförening, Malmö 1916–1923, hf. 7, s. 161–190, fig. 402–418. — SOFIA DANIELSON, *Nordiska vävnader i halvflossa*, stencilerad uppsats, Folklivsarkivet, Lund 1964.

¹¹ WILLIAM KARLSON, *Ståt och vardag i stormaktstidens herremanshem*, Lund 1945. — William Karlson, *Ebba Brahes hem*, ett herrgårdsinventarium från 1600-talet, Lund 1943.

¹² P. G. WISTRAND, *Anteckningar af en småländsk prestfru, förda under åren 1751–1810*, *Fataburen* 1911, s. 83, 85, 92.