

Gotiska kyrkor på norra Mälärstranden med sammansatta korfönster

2. Klosterkyrkorna

Av NILS SUNDQUIST

Ett försök att klarlägga de arkitektoniska särdragen hos huvudparten av norra Mälärstrandens *klosterkyrkor* kommer dessvärre alltid att möta oöverstigliga svårigheter: tiden har gått så hårt åt dessa byggnadsverk att vid flera av dem knappast längre finns sten på sten. Sak samma gäller hela Mälärdalen, ja, vad som nyss sagts är, tyvärr, tillämpligt på allt svenskt och nordiskt område överhuvud. Att komma till visshet i ett konsthistoriskt problem kan vara svårt nog redan när alla objekt finnas kvar — hur komplicerat det då blir att finna ett godtagbart resultat, när mer än hälften av delarna äro försvunna, är lätt begripligt.

Ordensarkitekturen har emellertid varit så betydelsefull för vår konstutveckling, särskilt vad rör äldre medeltiden, att vi, trots de svårigheter som möta vid studiet av den, ständigt måste vara beredda att spänna våra krafter på nytt.

Mycket talar för att kyrkorna hos de ordnar, som nådde Sverige, hade rik korarkitektur, något som tog sig uttryck ej minst däri, att altärväggen genombröts av en grupp om tre fönster. Flera av de bevarade ordenskyrkorna ge i berörda hänseende syn för sägen. Norra Mälärstrandens ännu stående monument utgöra intet undantag. Problemställningen blir då denna: finns det möjligheter att komma spörsmålet närmare även på de raserade kyrkplatserna? Frågan får besvaras med både ja och nej. Man måste stanna vid den reducerade frågan i vad mån det är möjligt att identifiera vilka de klosterkyrkor varit, som haft raka korväggar: chans finns

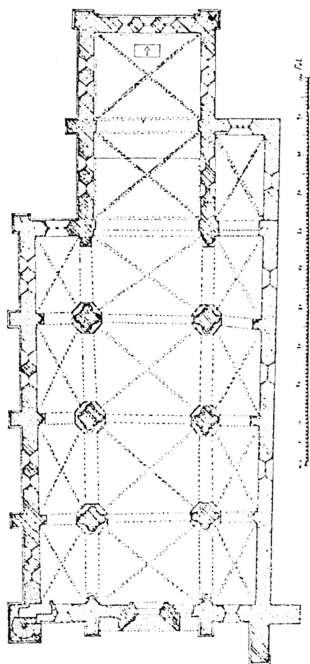


Bild 1. Dominikanernas kyrka i Sigtuna, kan i sin första form vara utbyggd under 1200-talets andra fjärdedel. Flera drag hos den äldsta kyrkan står nära cisterciensisk stil.

då att de haft gruppfenster. Ett försök skall här göras att på de vägar, som nu stå till buds, diskutera berörda problem.

Inledningsvis skall, för att skapa nöjaktig utgångspunkt, skärskådas de bevarade monumenten. Så länge utgångsmaterialet i övrigt på norra Mälarstranden är så fragmentariskt, har det syns mig önskvärt att belysa det aktuella konsthistoriska problemet, även vad landskyrkorna gäller, med jämförelser med på andra håll i Sverige bevarade monument.

I det äldre medeltida Sverige är det tre ordnar, som dominerar klosterväsendet, nämligen cisterciensorden, dominikanorden och franciskanorden. Den förstnämnda nådde svenskt land under 1100-talet, de två andra, de s. k. tiggardordnarna, under 1200- och 1300-talen. Medan cisterciensorden börjar stagnera redan vid 1200-talets slut, får tiggardordnarna nu sin stora tid, med rik ut-

veckling jämväl under hela 1300-talet. Till norra Mälarstranden nådde alla de nämnda tre ordnarna.¹ Kloster anlades på de platser, som nedan beröras.

Cisterciensorden. Uppgifter finnas om att ett cisterciensmunkkloster skulle ha anlagts, eller kanske snarare förberetts, vid gården Viby strax intill Venngarn utanför Sigtuna. Redan på 1160-talet kan de första förberedelserna ha börjat. Hur långt man kom, vet vi dock ej. Genom konung Knut Eriksson förändrades situationen, i det att före 1185 ny plats för konventet bereddes vid gården Säby i Julita socken i Södermanland. Det blev det munkkloster, som senare efter socknens namn benämndes Julita kloster. Klostret utbyggdes helt, men av detsamma återstår nu enbart några källarum i en flygel. Av kyrkan, som i stort sett torde ha legat på nuvarande herrgårdsbyggnadens plats, finnes i bästa fall delar av undermarksgrunderna kvar.

Ett nunnekloster av cisterciensorden förlades vid mitten av 1200-talet till Uppland, nämligen till gården Sko i nuvarande Skoklosters socken vid Skofjärden i Mälaren. Av klostret är hela den ståtliga kyrkan bevarad, om än i delvis förändrat skick. Klostrets längor dölja sig som undermarksruiner. Nunneklostret hade först anlagts vid Byarum i Småland. Av olika anledningar kom en för-

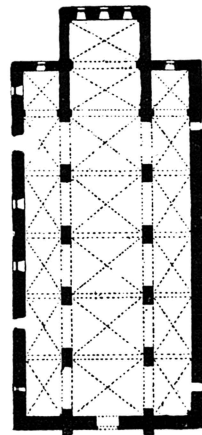


Bild. 2. Cistercienskyrkan i Valvisciolo, Italien, 1200-talets första hälft. Planen avviker från den gängse cisterciensplanen men knyter nära an till tiggarrordenas kyrkor; jfr bild 1. Efter S. CURMAN.



Bild 3. Dominikanernas kyrka i Sigtuna, korgaveln. Murverkets förhöjning vid 1200-talets slut tydlig vid den stigande rundbågsfrisen. Foto E. SKIRGÅRD 1963.

flyttning till *Sko åstad*.² Kyrkans arkitektur visar, att uppbyggnadskedde skedde under 1200-talets tredje fjärdedel: romanska och ungotiska former mötas. Då byggnadsgången skett från öster mot väster, kan koret försöksvis dateras till 1260-talet.

Dominikanorden. Ett munkloster av dominikanorden kom tidigt till norra Mälarstranden, nämligen till Sigtuna. Dokumentära uppgifter finnas om att förberedelser för ett konvent på denna plats synes ha förberetts redan på 1220-talet. Säkra uppgif-

ter rörande dominikaner föreligga dock icke förrän på 1230-talet.³ Det är tillrådligt att tillsvidare stanna vid en förmodan, att den cisterciensiskt präglade klosterkyrkans östra parti stod rest i varje fall vid tiden omkring 1240, eller, mera vitt taget, under 1200-talets andra fjärdedel.⁴

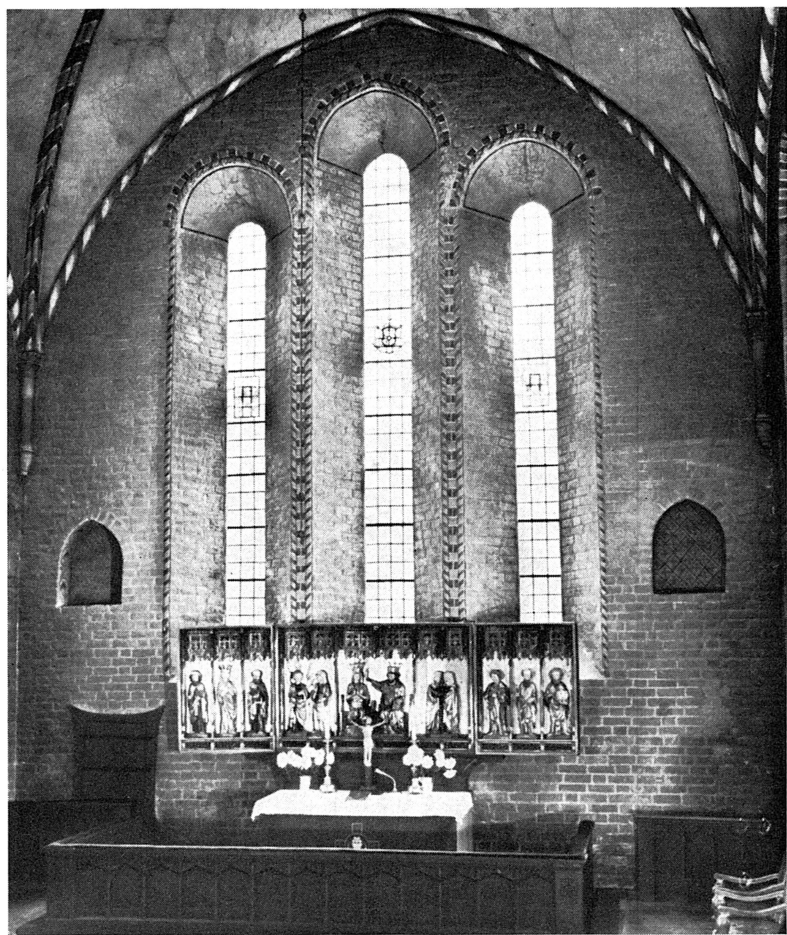


Bild 4. Dominikankyrkan i Sigtuna, inre korväggen. Valvets kolonnettarkitektur är ej främmande för cisterciensisk stil. Foto E. SKIRGÅRD 1963.

Ytterligare två dominikankloster, båda för munkar, fingo sin plats på norra Mäljarstranden, nämligen Västerås och Stockholm. Västeråsklostret torde, enligt nyligen företagna byggnadsarkeologiska undersökningar, ha börjat utbyggas vid decennierna kring år 1300.⁵ Då emellertid klosterkyrkan haft trigonalt bruten korvägg, upptas koret här icke till behandling. Av stockholmsklostret, som hade sitt läge i kvarteret Venus i Gamla stan, återstå endast källarum, i musealt ordnat skick tillgängliga för allmänheten. Klostret anlades tämligen sent, 1336, och om kyrkan vet man mycket litet. Intressant nog finnes den avbildad på den år 1535



Bild 5. Cisterciensnunnekyrkan i Sko, korgaveln. Murverkets förhöjning skönjbar vid den stigande rundbågsfrisen. Kyrkans östparti kan i sin ursprungsform tillhöra 1200-talets tredje fjärdedel. Foto i ATA.



Bild 6. Sko cisterciensnunnekyrka, korväggen, med det sammansatta fönstret, det arkitektoniskt rikaste i Mälardalen. Både fönstrens arkivolter och den förkroppade omfattningens högdelar stiger från kapitäl i natursten. Foto E. SKIRGÅRD 1963.

målade s. k. Vädersolstavlan, nu i Stockholms Storkyrka. Det framgår av bilden, att kyrkans munkkor brutit sig i nordriktad vinkel i förhållande till långhuset, ett drag som får förklaras av byggnadstomtens och omgivande gators form: den långa kyrkan hade att genom anpassning i plan följa givna gränslinjer. Allt talar för att koret haft rak avslutning.⁶

Franciskanorden. Av denna ordens nordliga kustodi, kustodiet Stockholm, blev tre munkkloster förlagda till norra Mälarstranden, nämligen Stockholm, Uppsala och Enköping. De övriga voro Arboga och Nyköping. Nära knutet till stockholmskustodiet var det konvent för franciskannunnor, S:ta Klara klos-

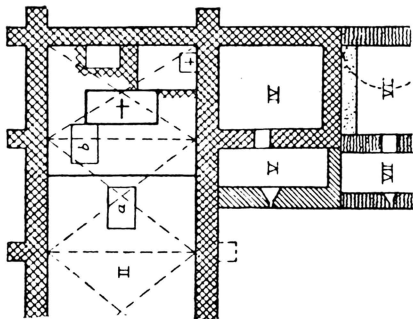


Bild 7. Franciskankyrkan i Enköping, högkoret (uppåt) med dess anslutning till östflygeln. Korväggen kan en gång ha haft sammansatt fönster. Uppmätning av förf. 1934.

ter, som vid 1200-talets slut upprättades i Stockholm. Av sistnämnda klosterbyggnader kännes dock föga. Lämningar ha återfunnits på nuvarande S:ta Klara kyrkogård. I stort kan sägas att klosterkyrkan legat på sydsidan om nuvarande Klara kyrka.⁷

Formen på franciskankyrkorna i Stockholm, Uppsala, Enköping och Arboga känna vi numera väl, liksom väsentliga partier av Nyköpings-kyrkan. Stockholm, Uppsala och Arboga ha haft en så gott som identisk plan: huvudskeppet i alla ha utökats dels med ett nordligt sidoskepp, dels haft ett långt utsträckt munkkor. I samtliga nämnda tre kyrkor, utbyggda vid 1200-talets slut och 1300-talets början, har korväggen brutits till trigon, något som gör att korarkitekturen icke kommer att behandlas i föreliggande studie. Nyköping tillhör södra Mälärstrandens konstterritorium.⁸ Återstår Enköping, vars korvägg, klarlagd genom friläggning, visat sig vara rak.

Franciskanerna kommo till Enköping vid mitten av 1200-talet. Detaljer i klosterkyrkans ruin visar dock, att kyrkans korparti knappast kan tillhöra tiden före år 1300. Möjligt är att det enskeppiga långhuset ingår i en något tidigare kyrka; dennas koravslutning går dock ej att fastställa. Tillsvidare får vi stanna vid att den raka korväggen i det långt utsträckt munkkoret tillhör tiden omkring 1300.

När vi nu, efter en historiskt-summarisk inledning, betrakta norra Mälärstrandens ordenskyrkor med rakt avslutade kor med

avseende på korväggarnas utformning, finna vi, att endast cistercienskyrkan i Sko och dominikankyrkan i Sigtuna kunna ge oss klara besked: båda ha mycket högklassiga sammansatta korfönster i treppdelning. Sigtuna-fönstret återges i bilderna 3 och 4, Sko-fönstret i 5 och 6. Nämda två korfönster tillhöra den äldsta tegelarkitektur Mälardalen och Sverige har att uppvisa. Såsom in-



Bild 8. Mälardalen med samtliga klosterplatser (svarta punkter) markerade. Vid Sko och Sigtuna ses fönster-tecknen dubblerade med anledning av att de nämnda klosterkyrkorna ha sammansatta fönster i både kor- och västgavlarna. Ritning efter förf:s anvisningar av OLA EHN.

I ledningsvis sagts torde Sigtuna-fönstret tillhöra 1200-talets andra fjärdedel och Sko-fönstret 1200-talets tredje fjärdedel. Vad Enköpings-kyrkan beträffar, kan man — liksom vad rör Stockholms franciskannunnekyrka och Stockholms dominikanmunkkyrka — ej göra något säkert uttalande. Intet motsäger dock att de haft sammansatta korfönster.

Vi äro hänvisade till att ta fasta på Sko och Sigtuna. Man kan uttala en förmodan om att dessa klosterkyrkors ståtliga korfönster haft betydelse för den korfönsterarkitektur, som vi funnit hos så många landskyrkor på norra Mälarstranden. Ställer man den utbredningskarta över landskyrkorna på norra Mälarstranden, som



Bild 9. Den romanska kyrkan i Gumlösa, Skåne, daterad 1191, dess korgavel; den äldsta tegelkyrkan på nuvarande svenskt område. Foto förf. 1963.

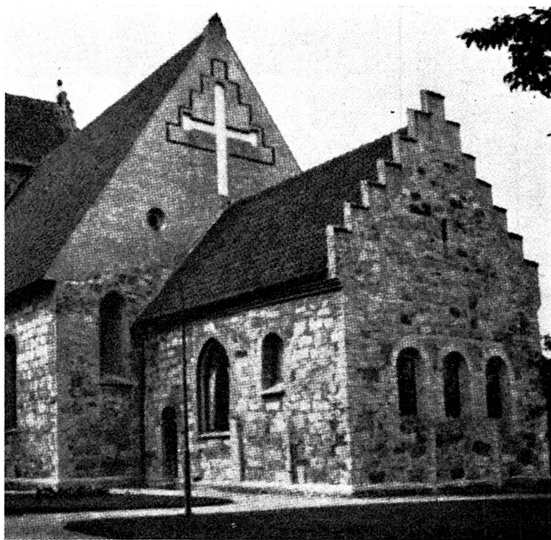


Bild 10. Simrishamns kyrka från sydöst. Det nuvarande koret, helt synligt å bilden, har från början varit en fristående kyrka. Efter G. ÅBERG.

publicerats i årsboken *Uppland* 1963, sid. 97, samman med den karta, som i föreliggande studie återges i bild 8, framgår tydligt Skos och Sigtunas centrala läge i berörda konstterritorium.

Man måste dock alltid göra klart för sig, att det sammansatta korfönstret redan under den romanska epoken är en allmänt utbredd företeelse och att det har en stark spridning, kanske framförallt under ungotiken, i hela Europa. Det återfinnes hos domkyrkor, stadskyrkor, ordenskyrkor och hos landskyrkor. Att bestämma dessa korfönsters proveniens torde ej vara restlöst möjligt. Vi få tillsvidare stanna vid vissa antaganden. Många landskyrkor har drag, som knappast kunna återgå på ordensarkitekturen.

Så länge det sammanbindande materialet vad rör norra Mälarstranden är magert, är det önskvärt att pröva ordensarkitekturens ställning gentemot landskyrkoarkitekturen inom andra svenska konstområden. En summarisk översikt härom skall lämnas.



Bild 11. Stadskyrkan i Åhus, Skåne, korgaveln. Korpartiet tillhör 1200-talets slutskede. Foto förf. 1963.

Skåne. Skånska lands- eller stadskyrkor, som i sin korgavel haft eller ha sammansatta fönster, äro bl. a. Gumlösa, Simrishamn, Rinkaby och Åhus. De torde representera århundradet mellan 1190-talet och 1290-talet, bilderna 9, 10, 11 och 12. Av de skånska klosterkyrkorna kan enbart Bäckaskogs premonstratenskyrka genom bevarade partier säkert sägas ha haft sammansatt, tredelat,

korfönster. Av klosterkyrkor med rakslutet kor från i princip samma tidsskede äro bl. a. Herrevads cistercienskyrka, bild 13, och Lunds dominikankyrka, kända till planen.⁹ Av det nu anförda framgår, att materialet är för obetydligt för att bedöma, huruvida ordenskyrkorna i Skåne haft inflytande på landskyrkornas korarkitektur.¹⁰ I Blekinge kan endast Lösens kyrka påvisas ha haft trefönstergrupp i koret.¹¹

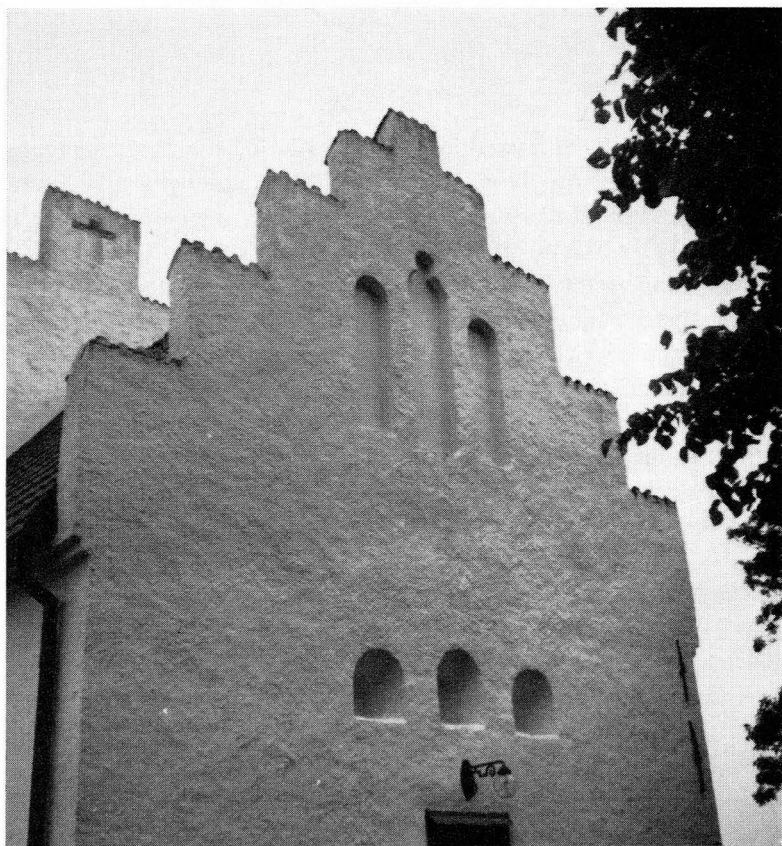


Bild 12. Rinkaby kyrka, Skåne, korgaveln. De tre djupa nischerna äro sannolikt att betrakta som överdelarna till ett trekopplat korfönster. Foto förf. 1963.

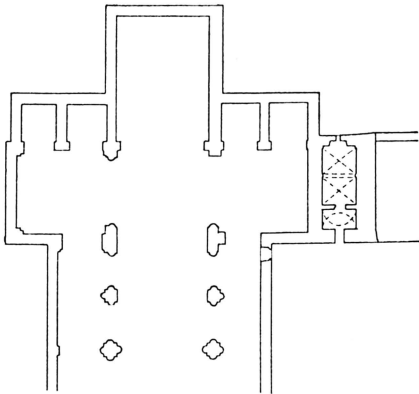


Bild 13. Herrevads cisterciensmunkkloster, Skåne. Korgaveln har troligen haft ett tredelat fönster. Efter A. BORELIUS.

Småland. Lands- och stadskyrkor i Småland, som haft sammansatta korfönster, äro bl. a. Rydaholm och Gamleby gamla kyrka. Rydaholms medeltida korparti är försvunnet, men uppteckningar säga, att koret haft en trefönstergrupp, bild 14.¹² Vid Gamleby har ruinen ännu rester bevarade av ett trekopplat korfönster.

I Småland erbjuder Nydala cisterciensmunkkyrkas korgavel, som tillhör 1100-talet, ett av de vackraste exemplen på cisterciensisk korfönsterarkitektur, bilderna 15, 16 och 17.¹³ Av småländska klosterkyrkor med rakt kor är endast Jönköpings franciskankyrka, om än summariskt, känd till planen. Hur korfönstret varit utformat är dock ej känt.¹⁴ Det material, som kunnat anföras för Småland, är även det för ringa för ett säkrare uttalande.

Gotland. Lätt kan konstateras att Gotland är det konstområde, som har det största antalet lands- och stadskyrkor med tregruppkorfönster. Det är övergångstiden eller unggotiken, som visar den största frekvensen, dvs. 1230-, 1240-, 1250- och 1260-talen. Till den första tidsgruppen hör bl. a. Bro, Dalhem, Vänge, Sjonhem, S:t Clemens i Visby, till den andra Ardre, Hellvi, Vallstena, Västergarn, Roma s:n, Stenkumla, till den tredje Boge, Eke, Lojsta, Tingstäde, Vamlingbo, Rone, Silte och S. Göran i Visby, till den fjärde bl. a. Hamra, Hørsne, Väskinde, Väte och Fole. Några Gotlands-kyrkor höra till senare skeden: Alskog (1270-talet), Bunge, Ekeby, Hogrän

(1280-talet), Endre, Sanda (1290-talet), Burs (1330-talet), Lummelunda och Gammelgarn (1340-talet) och Hablingbo (1350-talet). Tidigast ligger Maria-kyrkan i Visby, som försågs med sitt nya, med tredelat fönster försedda kor på 1220-talet, bild 18.¹⁵

I frekvenshänseende förefaller det vara endast ett svenskt konstområde, nämligen norra Mälarstranden, som med någon utsikt till framgång kan upptaga tävlan med Gotland. I tidshänseende ligga Gotlands-kyrkornas huvudmassa med trekopplade korfönster före: de aktuella landskyrkorna på norra Mälarstranden tillhöra så gott

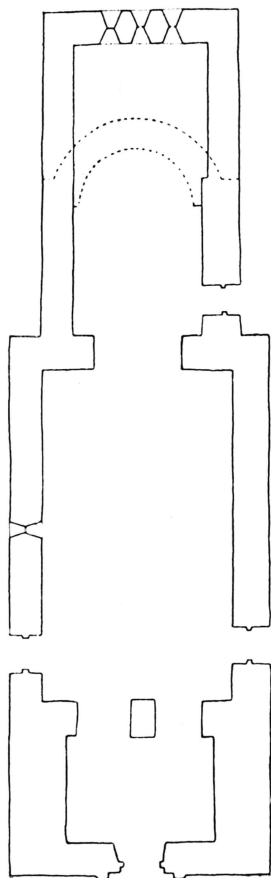


Bild 14. Rydaholms kyrka, Småland. Koret, som på teckningen återgivits efter bevarade uppgifter, har i sitt andra skede haft sammansatt östfönster. Efter E. LUNDBERG.

som konsekvent årtiondena kring 1300. Klosterkyrkorna i Sigtuna och Sko, med sin tillkomsttid vid pass 1240–1260, närma sig dock de gotländska huvudgrupperna.

På Gotland kunna tre klosterkyrkor påvisas, som ha haft rakt avslutat kor, nämligen Roma cisterciensmunkkyrka, Solberga cisterciensnunnekyrka och Visby franciskanmunkkyrka I. Roma klosterkyrkas korparti är starkt nedbrutet, men en teckning från 1700-talets slut visar, att korgaveln haft trefönstergrupp, bild 20.¹⁶ Solberga-kyrkan har enbart undermarksmurar bevarade, bild 22.¹⁷ Franciskankyrkans ursprungliga form har framställts i rekonstruktion.¹⁸ Roma klosterkyrka tillhör tiden 1170–1190, Solberga tiden efter 1246 och Visby franciskankyrka I sannolikt 1200-talets mitt. För framförallt de ungotiska Gotlands-kyrkorna gäller, att ett flertal av dem uppförts under ledning av stenmästare, skolade i cisterciensiska byggnadstraditioner.¹⁹

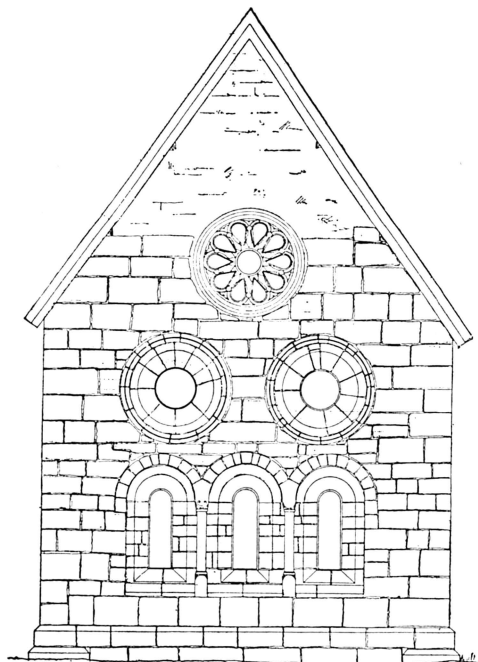


Bild 15. Nydala cisterciensmunkkyrka, Småland, korgaveln, 1100-talets senare del? Uppmätning av Anders Roland. Efter S. CURMAN.



Bild 16. Nydala klosterkyrka från sydost. Foto i A(ntikvariskt) T(opografiska) A(rkivet).

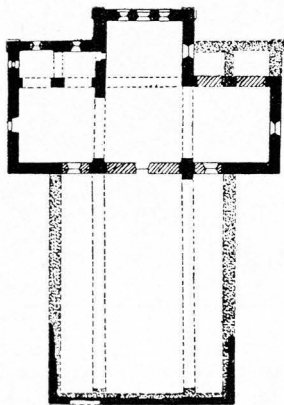


Bild 17. Nydala klosterkyrka, rekonstruktion av den ursprungliga planen. Efter S. CURMAN.

Västergötland. Ett antal kyrkor i Västergötland ha fått ljusgivning medelst sammansatta fönster, antingen kopplade eller trekopplade. Dock gäller att dessa fönster i regel ha sin placering på sydsidan, gärna på korväggen.²⁰ Då fönster med sådan sydorientering icke skall behandlas i föreliggande studie, diskuteras de ej här.

Som exempel på västgötska landskyrkor med trekopplat korfönster kan Forshem nämnas, bild 24. Bland landskapets storkyrkor med korfönster av berörd typ står Skara domkyrka på första plats. Domkyrkan fick vid mitten av 1200-talet, eller något strax efter, ett rakt avslutat kor, enskeppigt men utökat på ömse sidor

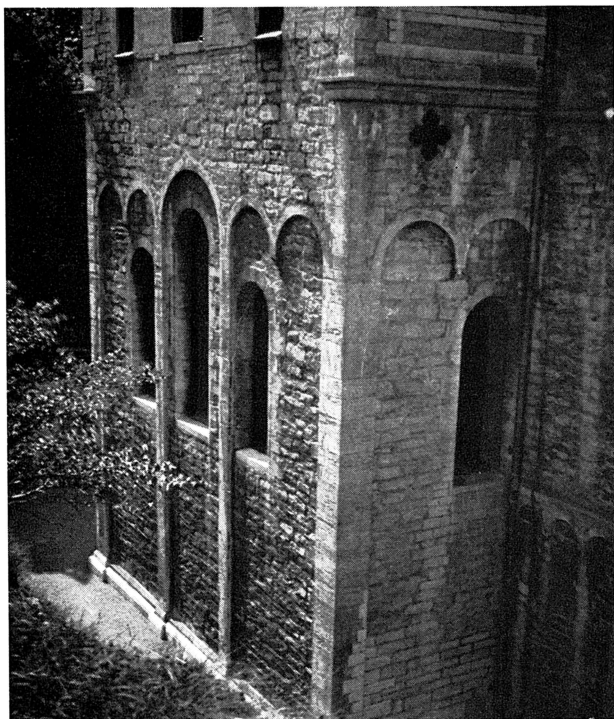


Bild 18. Mariakyrkan i Visby, tyskarnas kyrka — nuvarande domkyrkan — från nordost. Kyrkans kordel med det sammansatta fönstret tillhör tiden omkring 1225. Foto i ATA.



Bild 19. Ekeby kyrka, Gotland, interiörbild mot koret. Foto i ATA.

av, mot norr, en tvåvåmig tunnvälvd kapitelsal och, mot söder, en serie mindre rum, kryssvälvda eller tunnvälvda. Enligt en ritning från 1692 genombröts korväggen av ett resligt tredelat fönster, bild 23. Även de flankerande östväggarna kring själva korväggen hade trekopplade fönster.²¹

Tyvärre äro klosterkyrkorna i Västergötland, så när som på det med runt kor försedda Varnhem, hårt raserade. Gudhems cistercienskyrka återstår som ruin: bevarade grundmurar visa, att koret haft rak avslutning.²² Intet motsäger att korväggen genombrutits av en trefönstergrupp. Koret i den nyss relaterade formen tillhör ett andra byggnadsskede i kyrkan, som kan tidfästas till åren

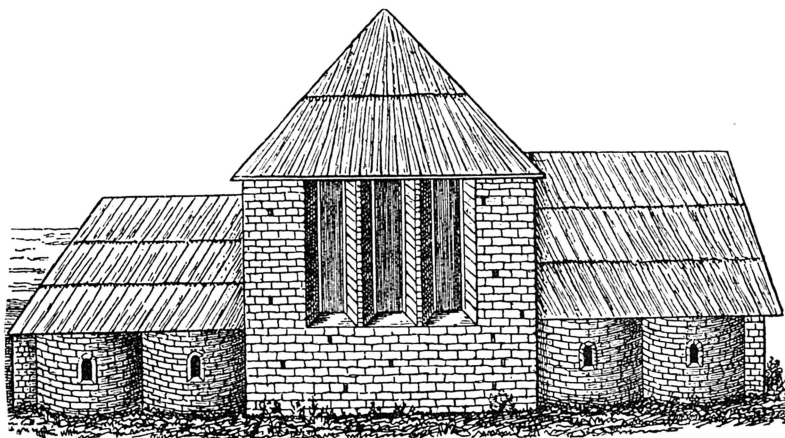


Bild 20. Roma cisterciensmunkkyrka, Gotland, korpartiets exteriör efter teckning från 1700-talet, då kyrkan stympats för att användas som ladugård. Efter J. ROOSVAL.

kring 1200-talets början. Av tiggarmunkskyrkorna i Västergötland har dominikankyrkan i (Gamla) Lödöse, vars plan klarlagts genom byggnadsarkeologisk undersökning, rakt kor. Kyrkan har, efter förnyelse från en äldre kyrka, fått den för tiggarmunkkyrkor sär-

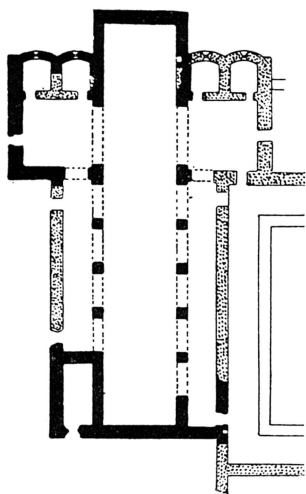


Bild 21. Roma klosterkyrka, rekonstruktion av kyrkoplanen efter bevarade delar. Efter S. CURMAN.

präglade planen med långt utsträckt, rakt avslutat kor i långhusets bredd, detta i sin tur utökat med ett sydligt sidoskepp. Medan den äldre kyrkan, även den rakt avslutad, bör hänföras till den tidigare medeltiden, har den yngre kyrkan sitt tidsläge i 1200-talets andra hälft.²³

Det förefaller, vad Västergötland beträffar, som om det unggotiska Skara-koret i särskild mån haft betydelse för landskapets landskyrkors gruppfenster. Att så varit fallet får sitt stöd därav att de karaktäristiska västgötska sydfönstren även de hade en viss motsvarighet i domkyrkan, i det korets höga murar ovan sidosrummens tak genombröts av trefönstergrupper.

Östergötland. I det östgötska materialet har ordensarkitekturen av allt att döma stått i förgrunden som stilbildare inom viss del av landskyrkoarkitekturen. Exempel äro bl. a. Rogslösa, Örberga och Heda kyrkor, bild 26, 27 och 29. Örbergas raka korgavel genombröts av en arkitektoniskt särpräglad trefönstergrupp. De tre fönstren, som icke minst genom sin diminutiva form ge ett ålderdomligt intryck, omges av en arkadliknande omfattning, vars valv sektioneras av tre droppliknande vulstavskärningar; fönsterensemblen krönes av ett arkitektoniskt verkningsfullt rundfönster, bild 27. De aktuella delarna av Örberga torde tillhöra 1200-talet.

Ännu mera talande bli de arkitektoniska formerna i Heda

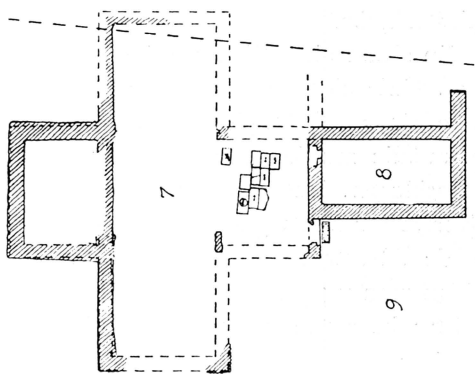


Bild 22. Solberga cisterciensnunnkyrka, Gotland. Rekonstruktion av kyrkoplanen och dess möte med östflygeln. Korfväggen — uppåt på planen — kan ha haft sammansatt korfönster. Efter B. THORDEMAN.

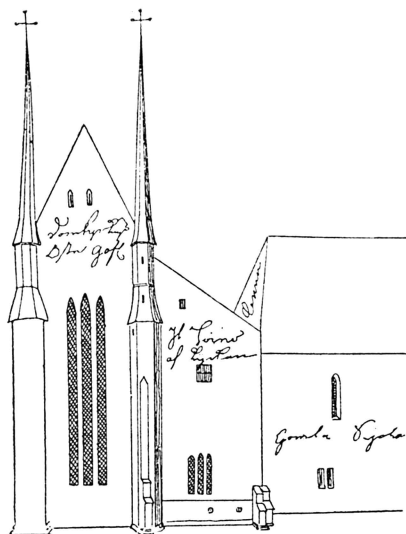


Bild 23. Skara domkyrka, östgaveln med dess resliga tredelade korfönster; efter teckning från 1690-talet. Fönstret eliminerat vid 1800-talets ombyggnad. Efter H. HILDEBRAND.

kyrka. Den romanska kyrkan blev vid mitten av 1200-talet väsentligt utvidgad. Ett rymligt kor tillades i långhusets bredd, mot norr vidgades detta med ett sidoskepp och på sydsidan tillkom ett absidförsett kapellutbygge. Det är särskilt utformningen av det nordliga sidoskeppet, som väcker intresse. Från det tunnvalvda långhuset utbildar sig sidoskeppet i tre fack, alla övertäckta med mot långhusets valv tvärställda tunnvalv, bild 29. Att på detta sätt förena långhus med sidoskepp kan ha sin förebild i Alvastra klosterkyrka.²⁴

En sådan »identifiering» har fört oss in på cisterciensarkitekturen. Cisterciensmunkarna kommo till Alvastra 1143, något som innebär att Östergötland och Småland, genom det samma år grundade munkkonventet i Nydala, fingo Sveriges första cistercienskloster. Det innebär något mer: med dessa kloster nåddes Sverige för första gången av kontinentalt mogna byggnadsformer. Både Alvastra-kyrkan och Nydala-kyrkan äro hårt åtgångna av tiden men suppleras varandra på ett gott sätt: medan Alvastra har bättre bevarade västpartier, har Nydala hela sitt märkliga korparti intakt.²⁵



Bild 24. Torshems kyrka, Västergötland (nordöst om Kinnekulle), sedd mot koret. Foto i ATA.

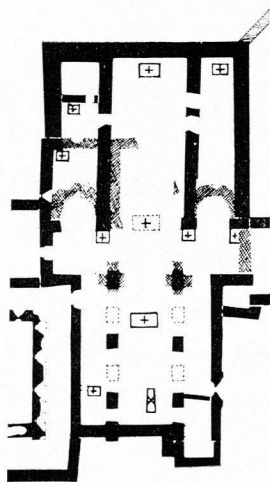


Bild 25. Gudhems cisterciensmunkkyrka, Västergötland; kyrkans plan sammanställd efter bevarade delar. Östväggen ger förutsättningar för ett sammansatt korfönster. Efter STIG ROTH.

Vid sidan av Alvastra har Östergötland en cistercienskyrka, som erbjuder stort intresse, nämligen Vreta nunnekyrka. Vid klosterkyrkans restaurering på 1920-talet återställdes korväggens trefönstergrupp, bild 30.²⁶

Bilden av 1200-talets Östergötland bleve icke fullständig, om här icke omnämndes kungapalatset i Vadstena, vilket under det senaste decenniet undersökts och tolkats. Den del, som nu påkallar vår uppmärksamhet, är östgavelns utformning i dess övre delar: här ha återfunnits betydande rester av det tregruppsfönster, som en gång givit ljus åt palatskapellet, bild 31. Den, som utfört undersökningen, tänker sig att palatset stått färdigt omkring 1275.²⁷ Det kan, när det gäller Östergötland, även vara påkallat att omnämna dominikannunnekyrkan i Skänninge, vars korvägg vid byggnadsarkeologisk undersökning visat sig ha rak avslut-

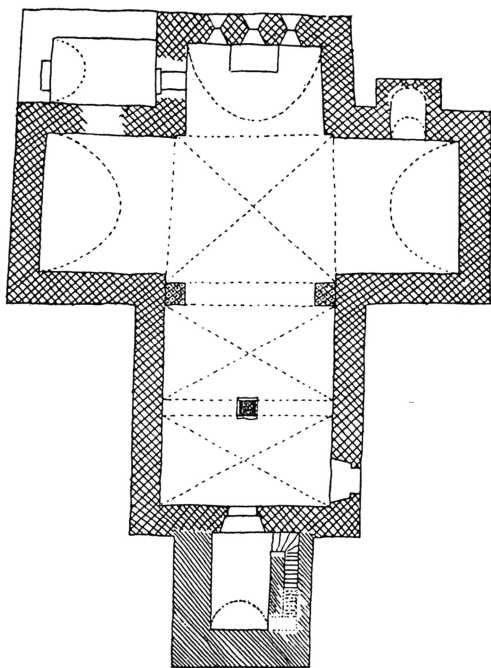


Bild 26. Rogslösa kyrka, Östergötland. Efter E. LUNDBERG.

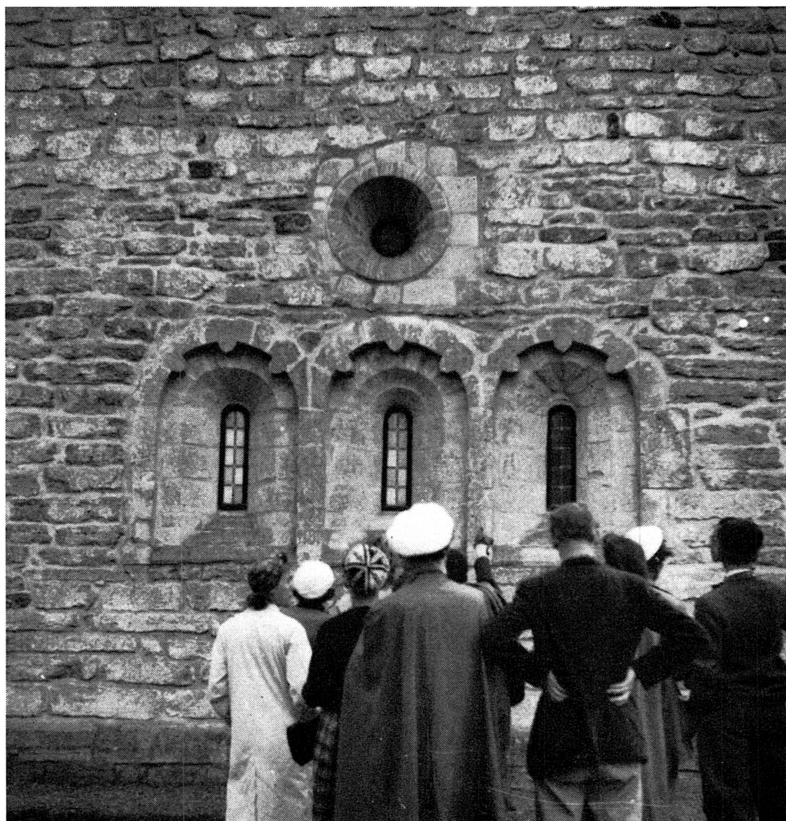


Bild 27. Örberga kyrka, Östergötland, korgavelns exteriör. Foto i ATA.

ning.²⁸ Slutligen må till vad som sagts fogas Birgitta-kyrkan i Vadstena, vars munkkorgavel har en tvåfönstergrupp.

Närke. I Närke äro exemplen ej många på kyrkor med sammansatta korfönster. Nicolai-kyrkan i Örebro kan ha haft det i sin ursprungsform,²⁹ möjligen också Glanshammar II och Rinkaby II.³⁰ Sköllersta visar ett vackert exempel på trefönstergrupp i sin västgavel. Riseberga cisterciensnunnekyrka har i sin västgavel haft en tvåfönstergrupp med, säreget nog, raka överstycken.³¹

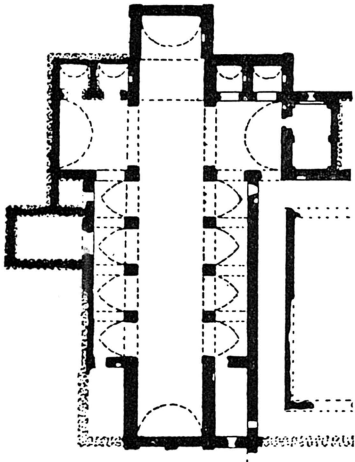


Bild 28. Alvastra cisterciensmunkkyrka, Östergötland; kyrkans plan efter bevarade delar. Korets raka östvägg ger förutsättning för sammansatt korfenster. Efter S. CURMAN.

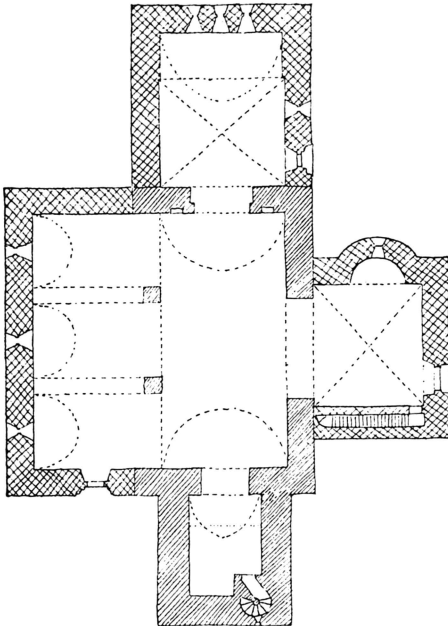


Bild 29. Heda kyrka, Östergötland; dess utbyggnadsplan, Period 2, det kryss-streckade, visar avhängighet av det närbelägna Alvastra. Efter E. LUNDBERG.

Södermanland. I och med kontakten med Södermanland har ringen slutits i vår undersökning. Den ringa förekomsten av kyrkor i Södermanland med delade korfönster har i förbigående redan antytts på den karta, som återges i avsnittet om landskyrkorna på norra Mälarstranden i årsboken *Uppland* 1963, sid. 97. De landskyrkor, som voro av intresse i sammanhanget, voro Julita, Vrena, Mellösa och, ehuru med frågetecken, Nyköping Nicolai. Härtill kan fogas Fogdö, som, enligt uppgift från 1600-talet, skall ha haft tredelat fönster i korgaveln.³² Tilläggas kan även Strängnäs domkyrka, över vars medeltida byggnadshistoria en utförlig monografi nu utgivits.³³ Att kärnkyrkans korgavel haft en trifönstergrupp framställs där som högst sannolikt, bild 32. Kärnkyrkans byggnadsbegynnelse dateras till tiden strax före 1260.

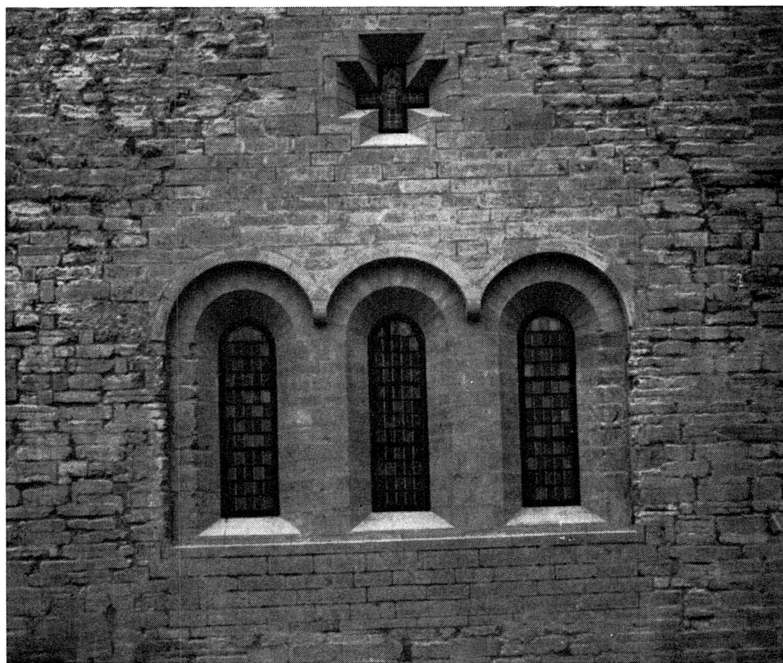


Bild 30. Vreta cisterciensnunnekyrka, Östergötland, östgavelns exteriör sedan den ursprungliga fönsterarkitekturen återställts. Foto i ATA.

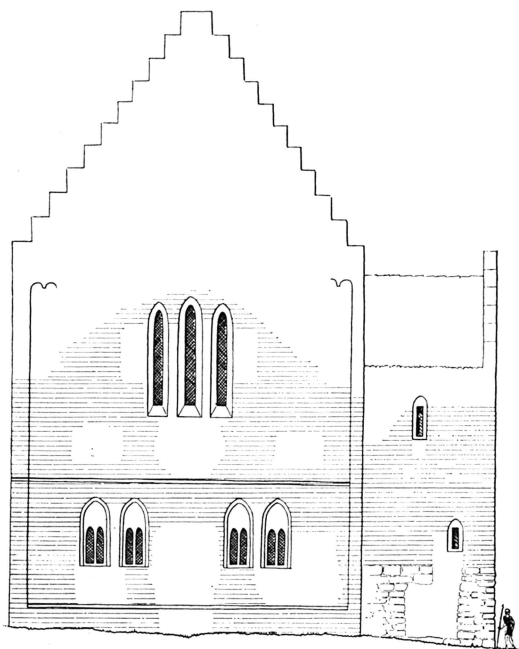


Bild 31 a. Kungapalatset i Vadstena, östgaveln, med det efter bevarade rester rekonstruerade tregruppsfönstret. Efter IWAR ANDERSON.

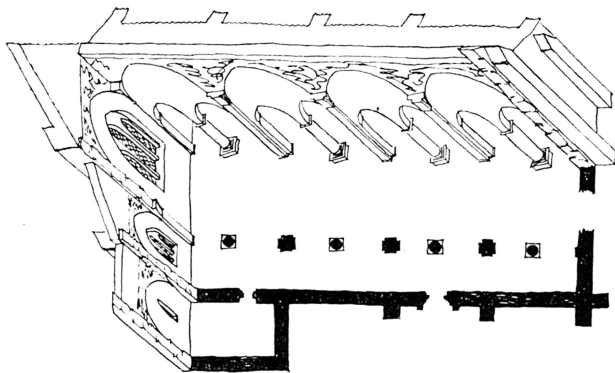


Bild 31 b. Nicolaikirkan i Örebro, 1200-talets slut. Efter E. LUNDBERG.



Bild 32. Strängnäs domkyrka, korgavelns exteriör med det förmodade korfönstret. Efter Sveriges Kyrkor.

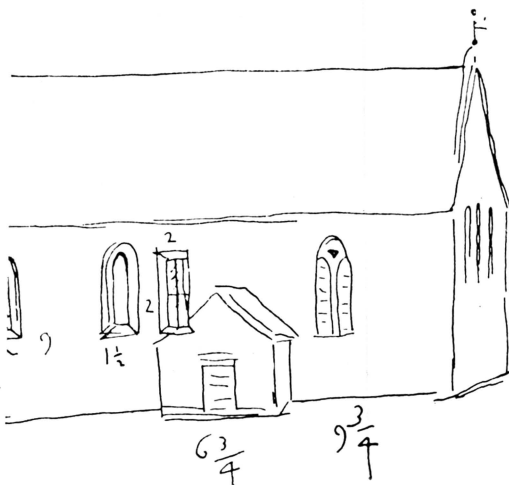


Bild 33. Julita sockenkyrka, Södermanland, från sydöst. Teckning från 1600-talets slut av J. PERINGSKIÖLD. Efter Sörmländska kyrkor.

Vad Södermanland beträffar är det beklagligt att dess rika ordenskyrkobestand blivit så hårt åtgånget av tiden att numera ingen hel klosterkyrka finnes kvar. Av cisterciensorden hade Södermanland två kloster, nämligen Julita munk och Vårfruberga nunne. Julita-kyrkans plan kännes, som inledningsvis antytts, ej. Vårfrubergaplanen vet vi mera om; säkert är att korväggen haft rak avslutning, bild 34. Kyrkan bör försöksvis hänföras till 1200-talets tredje fjärdedel.³⁴

Av de sörmländska tiggarmunkskyrkorna har av allt att döma Strängnäs dominikanmunkkyrka varit den största. Kunskap om dess plan har vunnits genom partiell friläggning. Släktskap, både i plan och storlek, med Strängnäs domkyrka har varit påtaglig, bild 34. Ytterst sannolikt är att korväggen varit rakt avslutad, bild 35, och att den en gång genombrutits av samma delade fönstertyp som antagits för domkyrkan.

Något att ta fasta på, när det gäller Södermanland, är att den

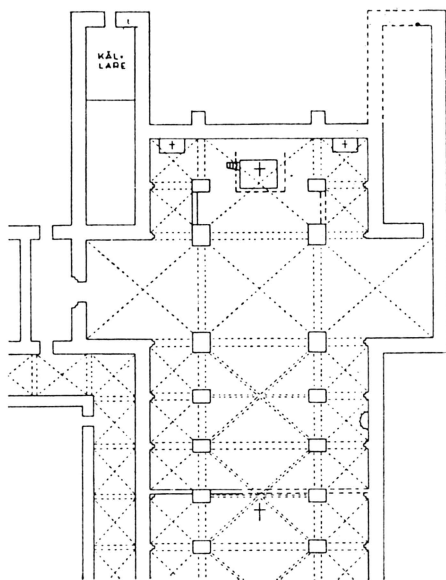
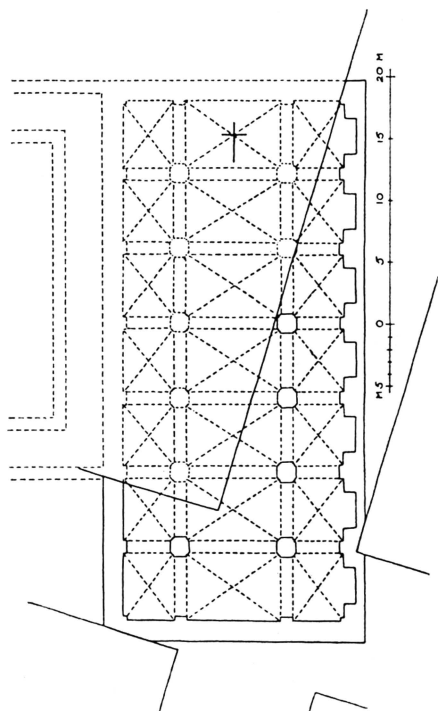


Bild 34. Vårfruberga cisterciensnunnekyrka, Södermanland, kyrkans plan (östpartiet) efter frilagda rester. Korväggen kan tänkas ha haft sammansatt fönster. Efter Sörmländska kyrkor.

Bild 35. Strängnäs dominikanmunkkyrka, Södermanland, dess plan sammanställd efter frilagda rester. Östväggen kan förmodas ha haft trefönstergrupp. Efter Sörmländska kyrkor.



trefönsterförsedda Fogdö har Vårfruberga-kyrkan helt nära sig och att det likaledes trefönsterförsedda Julita haft cistercienskyrkan vid Säby (Julita klosterkyrka) i omedelbart grannskap. Man skulle kunna suppleras dessa två varandra närliggande kyrkoensembler med ytterligare en, nämligen Strängnäs domkyrka och Strängnäs dominikanmunkkyrka. Att Fogdö inspirerats från Vårfruberga och Julita från Säby bör ej vara ett alltför djärvt antagande. Om Strängnäs domkyrka snarare påverkat dominikanmunkkyrkan än tvärtom spelar i detta sammanhang mindre roll.³⁵ Dessa kyrkors inbördes släktdrag visar, att dominikanerna icke stått främmande för domkyrkans former, något som i sin tur kan tas till intäkt för att domkyrkans arkitektoniska stil icke stått i strid mot ordensarkitekturen.

Sammanfattning

Den studie, som nu i två avsnitt framlagts, nämligen »Gotiska kyrkor på norra Mälarstranden med sammansatta korfönster», är i första hand att betrakta som ett försök att fastställa dessa kyrkors utbredning inom sagda konstområde. I andra hand har studien berört frågan om förhållandet mellan de fönstergrupp-försedda landskyrkornas korarkitektur och ordenskyrkornas. Vad först spörsmålet om frekvensen gäller har de varit överraskande att finna, att utbredningen på norra Mälarstranden varit så stor. Siffrorna föra nära nog, som antytts, fram till Gotlands. Såvitt förf. kunnat finna, nå de sammansatta korfönstren ej en nordligare punkt än Vendel.

Både i tidshänseende och i arkitektonisk resning skilja sig klosterkyrkornas korfönster från landskyrkornas. Ordenskyrkofönstren torde vara att hänföra till i princip 1200-talets mitt eller något före, medan landskyrkofönstren av aktuell typ äro att förlägga till 1200-talets slut eller 1300-talets början. Mot bakgrund av nu an-

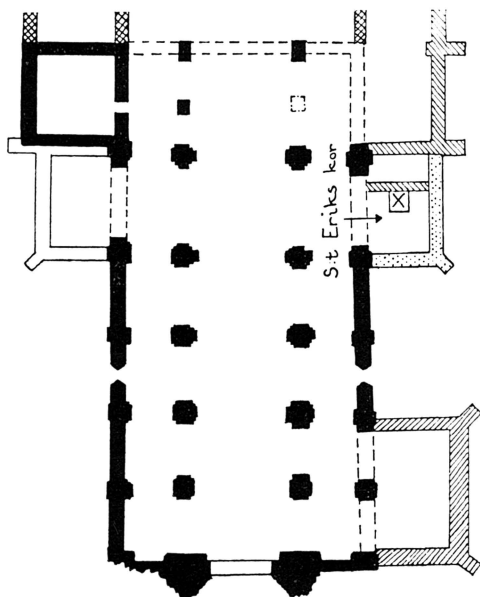
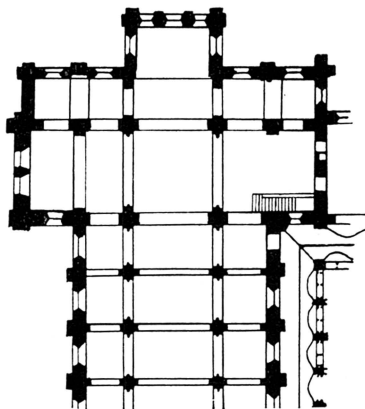


Bild 36. Västerås domkyrka, dess ursprungsplan (det svarta) sådan den sammansällts efter bevarade delar. Öster uppåt. Kyrkan, vars tänkta korvägg ger förutsättningar för ett sammansatt fönster, torde tillhöra 1200-talets tredje fjärdedel. Efter C. F. MANNERSTRÅLE.

Bild 37. Cistercienskyrkan i Fontenay, Frankrike, de östra delarna. Korformen karaktäristisk för den tidigaste cistercienskyrkotypen. Efter S. CURMAN.



förda förhållanden har den förmodan framställts, att ordensarkitekturen haft betydelse för den arkitektoniska korfönsterutformningen hos landskyrkorna.³⁶ Härvid bör dock understrykas att svårigheten att bedöma detta problem växer i samma mån som ordensarkitekturen raserats. Vidare bör framhållas, att det sammansatta korfönstret, ej minst under 1200-talet, ägt stor allmänlighet inom hela Europa.



Bild 38. Cistercienskyrkan i Noirlac, Frankrike, korpartiet. Efter S. CURMAN.

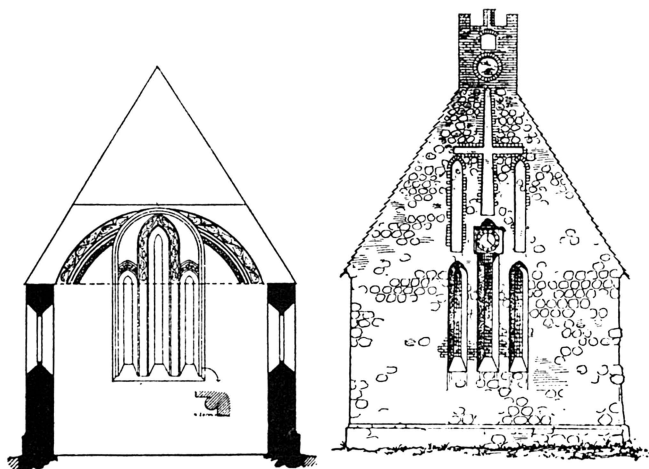


Bild 39. Landskyrka i Brandenburg, korgaveln, interiör och exteriör. Efter E. LUNDBERG.

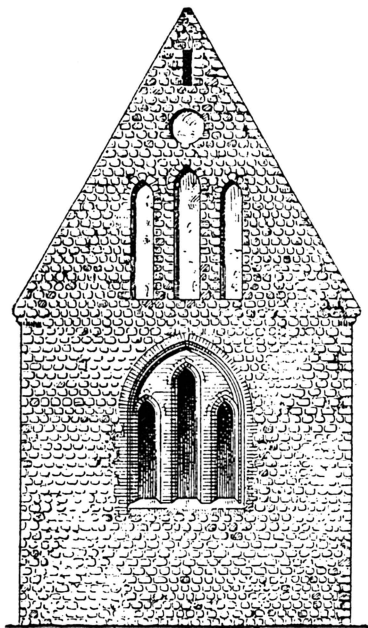


Bild 40. Franciskankyrkan i Prenzlau, Tyskland, dess korgavel, 1200-talets mitt. Efter E. LUNDBERG.

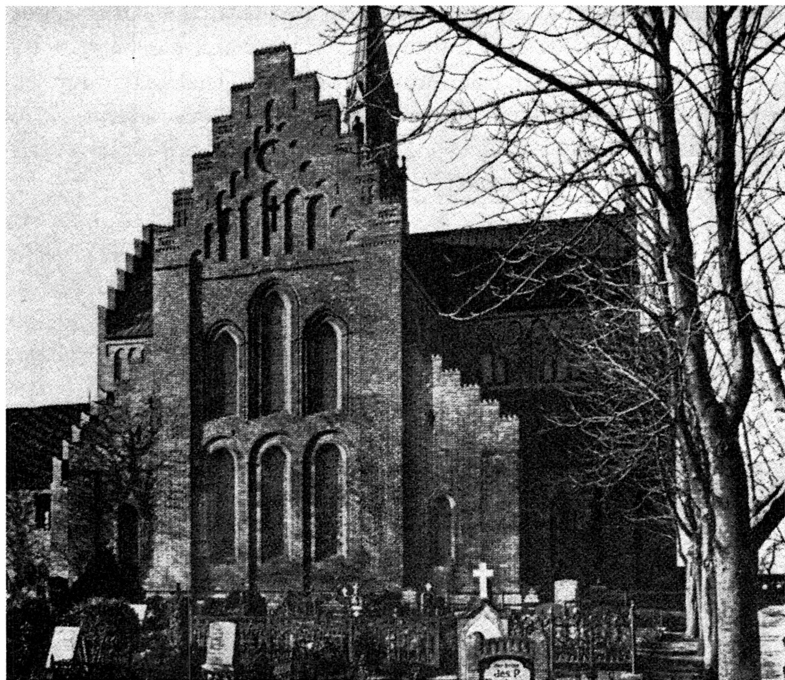


Bild 41. Cisterciensmunkkyrkan i Løgum, Danmark, korgaveln med trefönstergrupper i två våningar. Efter M. MACKEPFRANG.

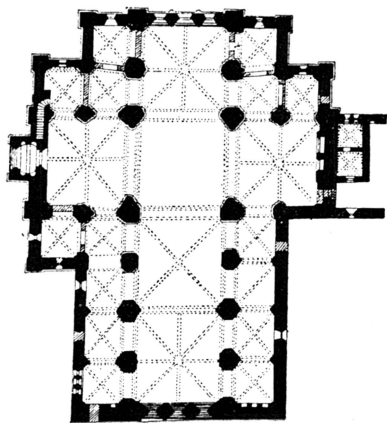


Bild 42. Klosterkyrkan i Løgum, dess plan med trefönstergrupper i både korgavel och västgavel. Efter S. CURMAN.

Medelst summariska komparationer med andra svenska landsdelar har påvisats det komplicerade i att komma till något entydigt resultat. Även här har för utvecklingsgångens belysning viktigt material demolerats. Inom ett område, Östergötland, synes dock vara värt att överväga, om icke landskyrkoarkitekturen ställvis tagit intryck av ordensarkitekturen.

Här kommer cisterciensorden in i bilden. Otvivelaktigt är att, såsom ovan redan framhållits, denna orden, utbredd i hela Europa på 1100-talet med lanserande av en arkitektonisk stil av utpräglad stramhet, haft väsentlig betydelse för svensk tidig medeltida stenbyggnadskonst. Nydala i Småland, Alvastra och Vreta i Östergötland, Varnhem i Västergötland, Roma på Gotland äro

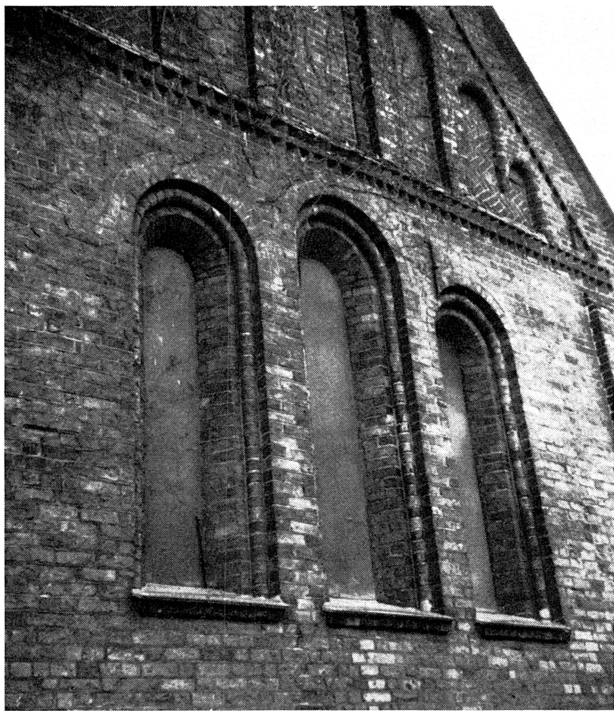


Bild 43. Klosterkyrkan i Odense, Danmark, dess korgavel. Foto förf. 1964.

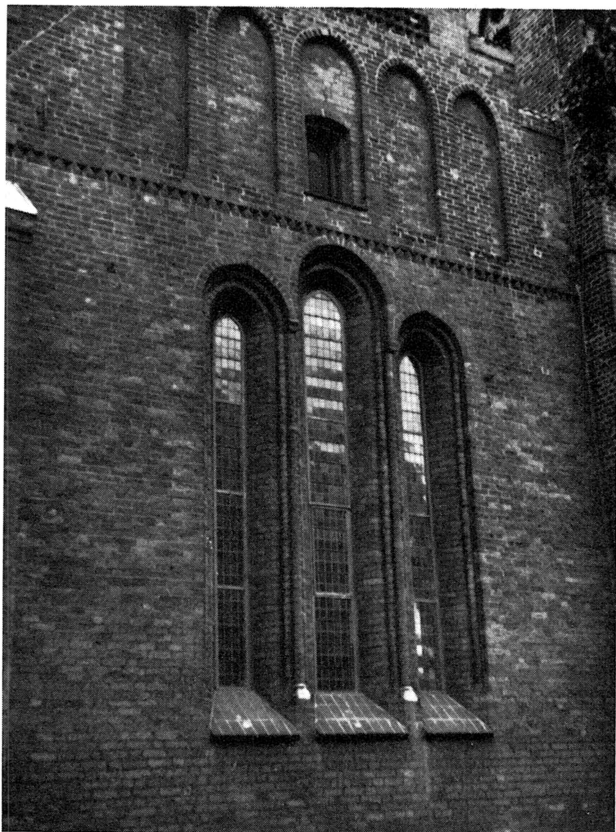


Bild 44. Dominikankyrkan i Aarhus, Danmark, dess korgavel. Foto förf. 1964.

de fasta vittnesbörden. För Mälardalens tegelkonst under 1200-talet kan Julita och Vårfruberga i Södermanland och Sko i Uppland ha betytt mycket.

När det gäller att ta ställning till problemet om impulserna bakom norra Mälarstrandens tregruppsfönster är det intressant att söka skönja icke blott var det tänkta förebildsmaterialet står att finna utan också var det har sin rot. Sko-kyrkan och Sigtuna-kyrkan komma här tillsammans i blickpunkten. Vid ytligt betrak-

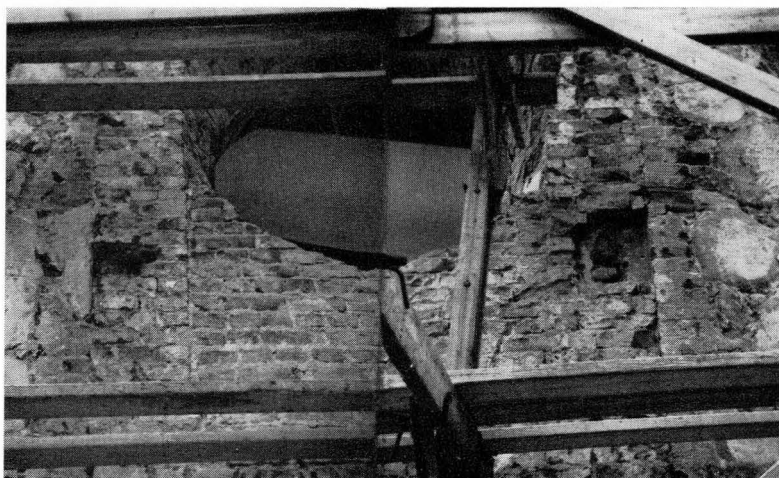


Bild 45. Övergrans kyrka, Uppland, korväggen med de sommaren 1964 frilagda resterna av det ursprungliga sammansatta korfönstret. Foto förf. 1964.

tande synes saken vara klar: den cisterciensiska Sko-kyrkan och den dominikanska Sigtuna-kyrkan äro till lika del impulsgivarna. Frågan är dock icke så alldeles lätt. Man kanske inte vågar sätta det »dominikanska» så starkt i förgrunden. Sigtuna-kyrkan har drag, som snarast återgå på cisterciensiska former: skråkantsockel, kolonnettburna korvalv och ett allmänt uppbyggnadssystem av mittskepp och sidoskepp enligt cisterciensiskt särmärke: Fontenay och Alvastra. Under antydda förhållanden skulle de *cisterciensiska* traditionerna bli de som mera än någon annan ordenstradition givit den korarkitektur, som stått som impulsgivare till norra Mälärstrandens gotiska trefönstergrupper.

Vår förmodan att klosterkyrkorna haft drag, som inspirerat vissa landskyrkor till en speciell korfönsterutformning, får icke förleda till den uppfattningen — det kan ej nog understrykas — att norra Mälärstrandens landskyrkor generellt stått i beroendeförhållande till ordensarkitekturen. Så synes icke ha varit förhållandet. Flera särdrag i deras resning och övertäckning, i synnerhet under 1200- och 1300-talen, ha andra utgångspunkter.

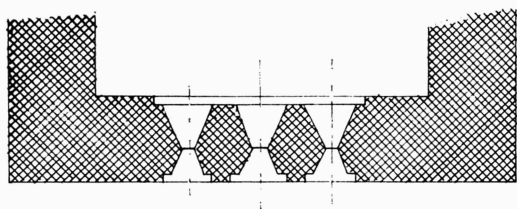
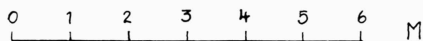
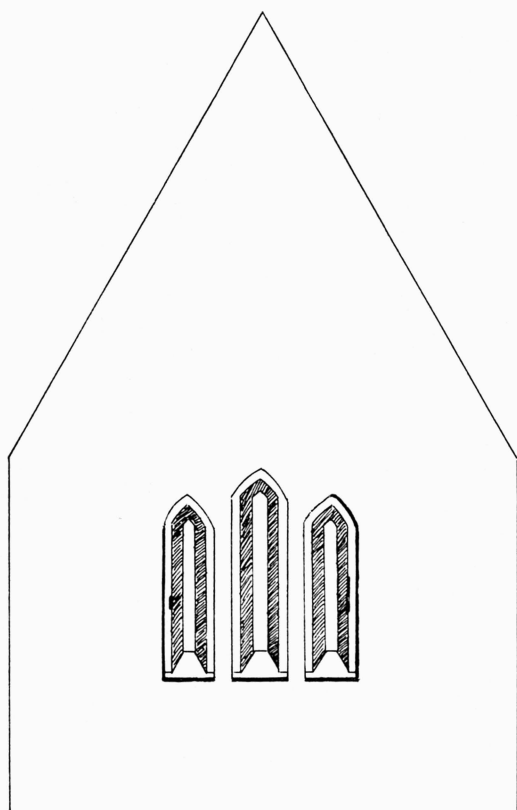


Bild 46. Övergrans kyrka, korgavelns exteriör med det ursprungliga korfönstret sammanställt efter återfunna delar. Uppmätning och ritning av L. GEZELIUS.



Bild 47. Övergrans kyrka, blick mot koret, i vars vägg ses den omfattningsnisch, som före valvslagningen omslutit det tredelade korfönstret. Foto L. GEZELIUS 1964.

TILLÄGG

Sommaren 1964 kunde i samband med Övergrans kyrkas yttre restaurering iakttagelser göras på korgaveln. När putsmanteln avlägsnats, framträdde tegelmurverksrester av högmedeltida struktur, som visade, att kyrkan i det kor, som tillfogats den romanska kyrkan vid 1200-talets slut, haft en trefönstergrupp, bild 45. Det återfunna var av sådan omfattning, att en nöjaktig principkonstruktion kunde göras, bild 47. Resterna visade sig dock så disparata inom det förhållandevis vidsträckta gruppfönsterfältet,

att ett återställande av korfönstret med alla dess detaljer icke kunde anses vara försvarligt.

De tre smala fönstren engagerade tillsammans en yttre bredd av 3,30 m, dvs. vart och ett av de tre fönstren 1,10 m. Så långt iakttagelser kunde göras, var varje fönster försänkt i en halv stens nisch, från vilka fönstersmygarna skränade in mot den punkt mitt i kormuren, dageröppningen, där den skränande vidgningen in mot kyrkorummet i sin tur bör ha vidtagit. På korväggens insida har fönstergruppen omgivits av en svagt spetsbågig nisch, som ännu är bevarad, bild 47. Som framgår av bilden står densamma något förmurad av det på 1400-talet slagna korvalvets östra gördelbåge.

I och med återfyndet av ett trekopplat korfönster i Övergrans kyrka ha Sko-Häggeby-fönstren fått en besläktad granne. De tre kyrkorna stå i sådant nära samröre att de tillhöra samma pastorat.

NOTER

Det hade från början varit förf:s tanke att behandla även de sammansatta fasad- och västfönstren hos norra Mälarstrandens gotiska kyrkor under 1200- och 1300-talen; materialet blev dock så omfattande att en specialstudie visade sig påkallad. Jag hoppas kunna lägga fram densamma i någon av de närmaste årgångarna av årsboken *Uppland*.

¹ NILS SUNDQUIST, Klostren inom Uppsala ärkestift; i *Julhälsning till församlingarna i ärkestiftet 1945*, p. 17 ff.

² FR. HALL, *Skokloster, Fornvännen* 1909, p. 1 ff. — EDVARD ORTVED, *Cisterciordenen og dens Klostre i Norden, II, Sveriges Klostre, København* 1933, p. 431 ff.

³ NILS SUNDQUIST, *Cistercienserna och tegelbyggnadskonsten; i Arkeologiska forskningar och fynd, Svenska Arkeologiska Samfundets hyllningsskrift till H. M. Konungen 11 nov. 1952*, p. 250 ff.

⁴ ARMIN TUULSE, *Der Kernbau des Doms in Strängnäs und sein Umkreis, Antikvariskt Arkiv* 25, Stockholm 1964, p. 51 ff.

⁵ SVEN DRAKENBERG, *Klostergrävningarna i Västerås; i Västmanlands fornminnesförenings årsskrift XL (1953-1957)*, p. 28 och 30 ff.

⁶ NILS SUNDQUIST, i not. 1 angivet arbete, p. 42 ff.

⁷ Sveriges Kyrkor, Stockholm, VI, S:ta Klara kyrka, 2 (1927), *Byggnadshistoria och inventering* av SVEN BRANDEL, p. 187 ff. och p. 203.

⁸ Nyköpingskyrkans korform har ännu ej kunnat klarläggas. Benäget meddelande av landsantikvarie IVAR SCHNELL, Nyköping.

⁹ Om Herrevad se VILH. LORENZEN, *De Danske Klostres Bygningshistorie, XI, Cisterciensordens Klostre*, 1941. — Om Åhus kyrka se GOTTHARD GUSTAFSSON, *Åhus; i Svenska fornminnesplatser N:r 19 (1932)*, p. 10 f. — Om Lunds domini-

kankloster se R. BLOMQUIST, Danmarks första dominikankloster, *Kulturen* 1943, p. 129.

¹⁰ Vad rör S. Nicolai i Simrishamn uttalar G. ÅBERG i »Sekler kring S:t Nicolai», i *En bok om Österlen*, Malmö 1963, p. 38: »Kanske har premonstratensernas övertagande av kyrkan vid medio av 1100-talet fört med sig en modernisering av bygget: har cisterciensordens typiska korgavel med tre-fönstergrupp avlöst och bokstavligen avbrutit det äldre Lundaschemat?» —

¹¹ Se ARMIN TUULSE, Översikt av landskapets kyrkokonst, i *Sveriges Kyrkor*, Blekinge V (1960): »Denna fönsterkomposition har sina äldsta motsvarigheter i cisterciens-arkitekturen fr. 1100-talets andra hälft (t. ex. i Nydala klosterkyrkas kor).» Plan p. 21, innebild p. 22.

¹² ERIK LUNDBERG, Byggnadskonsten i Sverige under medeltiden, 1000–1400 (1940), p. 390.

¹³ SIGURD CURMAN, Klosters byggnadskonst; i ROMDAHL-ROOSVAL, *Svensk konsthistoria* (1913), p. 74.

¹⁴ Jönköpings franciskankloster ombyggdes efter reformationen till fästning. Av en från 1600-talet bevarad ritning framgår den tvåskeppiga klosterkyrkans plan. Se F. HALL, *Jönköpings kloster*, *Norra Smålands fornminnesförenings tidskrift* 1907, 22 ff., pl. 3, och *Sveriges Kyrkor*, Småland, I, Jönköping och Huskvarna, av ERIK O. JOHANSSON och GOTTHARD JOHANSSON, p. 12 ff.

¹⁵ J. ROOSVAL, *Die Kirchen Gotlands*, Stockholm 1911, pl. 48, och E. LUNDBERG, *anf. arb.*, p. 428.

¹⁶ J. ROOSVAAL, *anf. arb.*, p. 109. Jfr INGRID SWARTLING, »... det Dyrbaraste Fähus i Riket ...», *Gotländskt Arkiv* 1959, p. 35 ff., särskilt bild 3, samt DENS, *Roma kloster*, i *De hundra kyrkornas ö* 1964, planen p. 46.

¹⁷ B. THORDEMAN, *Korsbetningen och Solberga kloster utanför Visby*, *Svenska fornminnesplatser N:o 14*, Stockholm 1930, fig. 25.

¹⁸ E. LUNDBERG, *Visby, Kyrkoruinerna och Domkyrkan*, *Svenska fornminnesplatser N:o 22* (1934), p. 106.

¹⁹ J. ROOSVAL, *Den gotländske ciceronen; Andra utökade upplagan*, Stockholm 1950, p. 21 ff.

²⁰ E. FISCHER, *Västergötlands kyrkliga konst under medeltiden*, *Västergötland A: 2*, Uppsala 1920, p. 24, 66, 67 och 68.

²¹ H. HILDEBRAND, *Skara Domkyrka*, *Minnesskrift till den restaurerade domkyrkans invigning 26 oktober 1894*, Stockholm 1894, p. 53.

²² Den av STIG ROTH sammanställda planen återfinnes hos E. ÖRTVED, *Cisterciordenen og dens klostre i Norden, II*, *Sveriges klostre*, København 1933, p. 395, och hos E. LUNDBERG, *Byggnadskonsten i Sverige under medeltiden 1000–1400*, Stockholm 1940, p. 313.

²³ CARL R. AF UGGLAS (Gamla) *Lödöse, Historia och arkeologi; Göteborgs jubileumspublikationer, IV* (1931), p. 215 (äldre kyrkan) och p. 229 (yngre kyrkan). Jfr H. WIDÉEN, *Klosterkyrkorna i Lödöse*, *Fornvännen* 1944, p. 311 ff.

²⁴ E. LUNDBERG, *anf. arb.*, p. 388.

²⁵ S. CURMAN, *anf. arb.*, p. 7 ff.

²⁶ *Sveriges Kyrkor*, Östergötland, Band II, *Vreta klostrets kyrka*, av SIGURD CURMAN och ERIK LUNDBERG (1935), p. 31, 57 och 75.

²⁷ IWAR ANDERSON, *Palatset i Vadstena*, *Fornvännen* 1959, p. 278.

²⁸ A. SCHÜCK och B. CNATTINGIUS, *Skenninge, Svenska fornminnesplatser N:r 36* (1948), p. 23.

²⁹ *Sveriges Kyrkor*, Närke I: 1, *Örebro stad, Sankt Nicolai kyrka*, av E. LUNDBERG och BERTIL WALDÉN (1939), p. 139.

³⁰ *Sveriges Kyrkor*, Närke, I: 3, *Glanshammars härad, Sydvästra delen* (1960) av SIGURD CURMAN, ERIK LUNDBERG, STELLAN MÖRNER och BERTIL WALDÉN, p. 541 (Glanshammar) och 626 (Rinkaby).

³¹ BERTIL WALDÉN, *Klostertuinen och dess problem; i Risebergaboken*, Stockholm 1931, p. 47 ff.

³² Benäget meddelande av landsantikvarie IVAR SCHNELL. — Påfallande är att Södermanland i förhållande till Uppland-Västmanland har så få gotiska landskyrkor. Förklaringen kan vara att södra Mäljarstranden fick sitt behov av stenkyrkor fyllt medan ännu romanska former gällde. Vid 1200-talets mitt synes praktiskt taget alla Södermanlands socknar ha haft stenkyrkor. Vad som sagts kan ha sin grund i att kristendomen med dess krav på fasta kyrkor på ett tidigare stadium fick fäste på södra Mäljarstranden. Först vid 1200-talets slut och under 1300-talets första årtionden var den stabiliserade tid inne, då Uppland och Västmanland voro mogna att konsekvent bygga stenkyrkor. Det var under den mogna gotikens genombrottsår. Naturligt är att den nu tillkomna kyrkobyggnadsmassan upptog drag, som präglades av tidens allmängiltiga gotiska former med breddade och högresta kyrkorum och i vissa detaljer ej utan influens från de nu så livaktiga dominikan- och franciskantörelserna.

³³ Sveriegs Kyrkor, Södermanland I: 1, Strängnäs domkyrka, Planscher, av ERIK BOHRN, SIGURD CURMAN och ARMIN TUULSE, Stockholm 1964, Pl. XXVIII.

³⁴ NILS SUNDQUIST, *Klostren i Södermanland; i Sörmländska kyrkor*, Band 9 (1956), p. 33 ff. — Genom arkeologisk undersökning har johanniterkyrkan i Eskilstuna klarlagts. Se SUNE ZAKRISSON, *Från Vendeltid till Vasatid; i Eskilstuna stads museer* 1963, pl. III.

³⁵ A. TUULSE, *anf. arb.*, p. 19.

³⁶ Se INGEBOG WILCKE-LINDQVIST, *Knutby kyrka; i Upplands kyrkor*, 15 (1947), p. 47: »En annan detalj, som kan iakttagas från kyrkvinden, är östmurens av en stor rundbåge omfattande medeltida trifönstergrupp, vars övre del sticker upp ovanför valvoten. Fönstren ha varit långa och smala, teglet i omfattningarna visar omsorgsfullt glättade och målade fogar. Det var sådana fönster, som fingo hemortsrätt även hos oss genom tiggarmunkordnarnas byggnadsverksamhet i städerna, vilken blev förebildlig också för landskyrkorna. Både gråbröder och svartbröder anlade på 1200-talet kloster och byggde klosterkyrkor i vårt landskap, av vilka Mariakyrkan i Siguna och nunnornas kyrka i Sko ännu äro bevarade. Det är ej lika lätt att se, men kan dock med säkerhet konstateras, att fyra fönster på sydfasaden varit av samma slag, kopplade två och två. Mellan fönstergrupperna fanns ett rundfönster. Nordsidan var fönsterlös. Det är dessa fönsterformer, som jämte portalerna datera kyrkan. Att byggnadsledningen stått under tiggarmunkarnas inflytande, kan man taga för givet.» Se även samma förf., *Spår av cisterciensernas verksamhet i Uppland, Fornvännen* 1961, p. 26 ff. — ARMIN TUULSE har i sina ingående forskning i den äldre medeltidens arkitekturhistoria flerstädes framhållit ordenskyrkornas, framförallt tiggarmunkkyrkornas, betydelse för den uppländska landskyrkan, både vad rör koret som kyrkorum och långhuset som samlingsrum för menigheten. Se exempelvis hans analys av Fresta och Järfälla kyrkor och Strängnäs domkyrka och Strängnäs dominikankyrka.

En om ock summarisk genomgång av besläktade förhållanden i grannländerna visar att samma problem föreligger överallt: en omisskännlig, europeiskt allmängiltig form hos de raka korens genombrytningar under såväl den romanska epoken som, ej minst, under unggotiken. De strömningar, som befordrat denna allmänna korfönstertyp, bör analyseras från konstområde till konstområde. Likaså gäller, tyvärr, såsom i inledningen sagts, att ordensarkitekturen, åtminstone vad gäller de nordiska länderna, hårt raserats och därför ofta blivit svårbedömbär.

I *Finland* kan korfönster av aktuell art återfinnas endast i Virmo kyrka strax utanför Åbo. Dominikankyrkan i Åbo och franciskankyrkan i Raumo

ha båda haft rakt avslutade korgavlar; den sistnämnda, från 1400-talet, synes ha haft endast ett korfönster. (CAROLUS LINDBERG, *Finlands kyrkor*, Helsingfors 1935; K. K. MEINANDER, *Konsten*; i *Finlands kulturhistoria*, Medeltiden, Helsingfors 1908, p. 159. För benäget meddelande om Virmo tackar jag min vän fil. dr C. J. GARDBERG, Åbo.)

I Norge har frekvensen tregruppfönster varit väsentligt livligare. Se exempelvis LEIF ØSTBY, *Norges kunsthistorie*, Oslo 1962, p. 54: »Typisk for en rekke kirker fra 2. halvpart av århundradet (:o 1200-talet) ere det saakalte 'trefoldighetsvindu' i korets østvegg, tre smale spissbuede vinduer stilt sammen (det midterste ofte høyest), som gav altaret mer lys (Voss, Aurland, Hebø i Ryfylke, Stange og Nes i Hedmark, Follebu, Trondenes). Ofte ble slike kor også bygd til eldre kirker (Nikolaikirken på Gran, Mariekirken i Bergen, Ringsaker) ...»

I Norge funnos cisterciensklostren Lyse, Ås, Hovedøen, Bergen, Levanger och Tuterøen; dominikanklostren Nidaros, Bergen, Oslo och Hamar; franciskanklostren Tønsberg, Bergen, Oslo, Nidaros och Kungahälla. De ha alla hårt raserats. Rakt avslutade korgavlar identifieras vid Lyse, Hovedøen, Tuterøen och Oslo dominikan.

Danmark har med sitt sällspott rika bestånd landskyrkor särdeles givande utgångspunkter för studier av korarkitekturen under äldre medeltiden. När här lämnas några exempel på danska kyrkor med korfönster av sammansatt typ är det enbart för att påvisa dess rika förekomst. Urvalet sker från några av de områden, som samlingsverket Danmarks Kirker publicerat. Kopplade korfönster finnas i Bogo i Præstø Amt och i Tirsted, Vejleby, Huseby, Huseby, Skovlunge, Grosllunde och Vesterhov, samtliga i Maribo Amt. Trekopplade finnas i Højerup, Karise, Fakse, Aversi, Vejlø, Køng, Kallehave och Borre, samtliga Præstø Amt; i Fejlv, Vaabersted, Radsted, Toreby, Bregninge, Idestrup, Gundslev, Øneslev, Købelev, Stubbekøbing, samtliga Maribo Amt.

Ehuru även för Danmark gäller att ordensarkitekturen starkt destruerats, finns inom detta, Nordens rikaste klosterland, ett antal bevarade klosterkyrkor, som räknas till den stora tidiga danska arkitekturen, särskilt tegelarkitekturen: av cistercienskyrkor Sorø och Løgum, av dominikankyrkor Aarhus, Viborg Horsens, Slesvig, Svendborg och Ribe; av franciskankyrkor Viborg, Odense, Horsens, Nyköping F, Svendborg och Slesvig, alla med sådana betingelser att de ännu ha eller kunnat ha haft sammansatta korfönster. För belysande av frågan om ordensarkitekturens ställning gentemot landskyrkoarkitekturen behövs specialundersökningar. Understrykas må att vid studiet av berörda problem man icke får stanna vid enbart cisterciensorden och de två tiggardordnarna; även övriga ordnars ställning i sammanhanget må omprövas. Asmild augustinkyrka, Viborg Amt, för att ta ett exempel, får ljusgivning i sin korvägg genom en trefönstergрупп. (Danmarks Kirker, utg. av Nationalmuseet, 1933-; VILH. LORENZEN, *De danske Klosters Bygningshistorie*, I-XI, 1914-1941.)

Intressanta och givande studieområden äro även Nord-Tyskland och Holland, men så länge det faktum gäller att Sverige först nåddes av europeiska arkitekturströmningar via Frankrike, enkannerligen genom cisterciensorden under 1100-talets senare del, kommer detta land alltid att stå i förgrunden för vårt intresse. Burgund är cisterciensarkitekturens hemland. I Fontenay-kyrkan finnes, för att utvälja ett värdigt exempel, den klassiska cisterciensstilen ännu helt bevarad. Franska cistercienskyrkor med tregruppskorfönster äro bl. a.: La Ferté, Les Vaux-de Cenay, Buillon, Valcroissant, Villelongue, Preuilly, Silvanès, Noirlac, Fontenay, Clermont, Ourscamp, La Cour-Dieu, Jouy, Silvacane. Allt tyder på att cisterciensorden, överallt där den utbrett sig i Europa, i sin tidigaste expansionstid, starkt omhuldat tregruppskorfönstret (MARCEL AUBERT, *L'architecture cistercienne en France*, Tome premier, Paris 1943; SIGURD CURMAN, *Cistercienserordens byggnadskonst*, I, Kyrkoplanen, Stockholm 1912.)