

# Gotiska kyrkor på norra Mälarstranden med sammansatta korfönster

1. *Landskyrkorna*

Av NILS SUNDQUIST

När nu frågan tas upp om i vilken utsträckning de gotiska kyrkorna på norra Mälarstranden haft sammansatta korfönster, har det syntts mig lämpligt att dela upp studien i två avsnitt, nämligen det första avseende *landskyrkorna*, det andra *klosterkyrkorna*. Landskyrkor och klosterkyrkor skilja sig byggnadsmässigt från varandra på flera sätt: medan landskyrkorna stå lokala byggnadsskolor nära, stå klosterkyrkorna i princip i beroendeförhållande till kontinentens ordensrörelser. Klosterkyrkorna bli därför, med de kontakter de måste upprätthålla med resp. ordnar, de som känsligast registrera stilströmningar och stilideal ute i Europa.<sup>1</sup>

Inledning göres med avsnittet om landskyrkorna. I nästa årsbok skall följa delen om klosterkyrkorna. Till den avslutande studien fogas en, om ock summarisk, översikt över de sammansatta korfönstren i Sverige i övrigt. Likaså skärskådas där vilken roll ordensarkitekturen kan tänkas ha haft för de differentierade korfönstrens utbredning hos oss under ungotiken och högotiken.

I samband med kyrkorestaureringsarbeten på 1950-talet hade jag tillfälle att studera korfönstren på några landskyrkor i Uppland. Intressanta problem yppade sig. Det gällde framför allt vid Långtora och Boglösa kyrkor. I var och en av dessa kyrkor mötte helt olika korfönstertyper. I Långtora återfanns i korväggen ett resligt gotiskt fönster, som t. o. m. bevarade sitt ursprungliga »masverk». Detsamma bestod icke av kalksten utan av tegel: med tegel-



*Bild 1.* Boglösa kyrka, korväggen efter restaureringen 1959. Bågen med de olikfärgade teglen kan markera den grunda nisch, som under medeltiden omgivit ett sammansatt korfönster. Foto E. SKIRGÅRD 1963.

murning hade åstadkommits poster och spröjsverk, som genom puts givits ett uniformt utseende. Det var av intresse att iakttaga hur man i en landskyrka med enkla medel sökt ge kyrkorummet något av den lyftande stämning, som ett differentierat korfönster ger. Kanske hade man inspirerats av de nya fönstren inne i det rikt utbildade höggotiska koret i den under byggnad stående stiftskyrkan i Uppsala. Fyndet i Långtora var så mycket märkligare som det på intet annat ställe i Uppland finns bevarat ett *korfönster* av dylik art, vare sig av kalksten eller av tegel.<sup>2</sup> Konstaterandet är bistert. Det visar hur skrämmande hårt destruktiva krafter gått fram över våra landskyrkors fönsterarkitektur.

I Boglösa låg saken till på ett annat sätt. Här framträdde vid putsens avlägsnande från korväggen en vid murbåge, som genom sitt omfång alls icke slöt an till den befintliga korfönsternischen med dess sena rundfönster. Den vida bågen, med omfattningsteglen dekorativt uppmålade i omväxlande rött, vitt och svart, antydde att i korväggen i äldre tid öppnat sig ett fönster av större dimensioner. Det var svårt att tro att detta fönster varit av Långtoras »enkla» typ, så bred som nischen var. Närmare låg till hands att förmoda att Boglösafönstret från början, dvs. från den tid då kyrkan uppfördes på 1300-talet, varit delat. Härmed menas att de ljusgivande fönsteröppningarna varit två eller tre och att de samordnats, »kopplats», till ett gemensamt arkitektoniskt helt. Tyvärr kunde frågan icke slutgiltigt lösas, så länge ingrepp i tegelmurverket vid berörda tillfälle ej ansågs behövligt. Lösningen måste anstå tills i framtiden putsen på korväggens yttersida behöver förnyas.

Även om man vågar utgå från att korfönstret i Boglösa varit delat är därmed icke sagt att dess form är given. Som nyss antytts kan det röra sig om antingen två- eller tredelat. Båda korfönstertyperna finnas företrädde i Uppland, vilket vi nedan skola se. Vad som gör Boglösafönstret särpräglad är dess nyss beskrivna dekorativa ram med i olika färger uppmålade omfattningstegel, bild 1. Mig veterligt finns sådan dekor kring ett korfönster med lika bredd på endast ett ställe till i Uppland, nämligen i Söderby-Karls kyrka, bild 2. Den meningen har uttalats att Söderby-Karls korfönster varit delat.<sup>3</sup> Den anförda åsikten har föranlett mig att ställa frågan öppen om icke även Boglösafönstret varit sammansatt. Vi få ändå till slut stanna vid detta: vi veta ännu icke säkert ursprungsformerna på vare sig Boglösa eller Söderby-Karls kyrkas korfönster. För man dem försöksvis in i den i Uppland i övrigt rikligt företrädde gruppen sammansatta korfönster, det två- eller tredelade, måste det ske med utsättande av klara frågetecken.

De nämnda kyrkornas korfönster och deras problem hade fört mig in på ett kyrkoarkitektoniskt fält, som jag ansåg vara värt att penetrera och belysa. Påfallande många landskyrkor i Uppland och dess systerlandskap Västmanland fingo en gång, när de upp-

fördes, delade korfönster. Många särpräglade drag i övrigt förena Upplands och Västmanlands kyrkor; mer än en gång känner man sig föranlåten att betrakta dessa landskap, i varje fall de delar av dem, som knyta an till Mälarens region, som ett konstterritorium av utpräglad enhetlighet. Det kan vara både lämpligt och praktiskt att benämna området »norra Mälärstranden».

Utan tvivel har det enkla, okopplade korfönstret varit vanligast även i norra Mälärstrandens landskyrkor. Vaksala, Börje, Tierp, Håtuna, Litslena och Trefaldighet i Uppsala, för att nämna några, äro goda exempel härpå. Men ofta påträffas, som nyss antyddes, inom det aktuella konstområdet korfönster med två- eller tredelning. Dessa differentierade fönsters antal har blivit så stort, ej minst genom de senare årens återfynd av några av dem,



*Bild 2.* Söderby-Karls kyrka, sedd mot koret. Den olikfärgade bågen överst på altärväggen kan markera nischen till ett delat korfönster. Foto A. SCHAGERSTRÖM 1915.

att man kan tala om en verklig grupp. Inom vilka utbredningsgränser äro de att söka, vilka tidslägen ha de och vilka stilimpulser ha påverkat deras form?

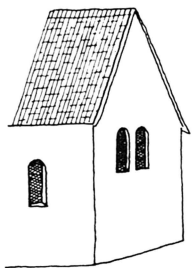
När man står inför de ståtligaste av dessa korfönster, slår det en vilken konstnärlig verkningskraft de ha, icke blott som arkitektoniska inslag i yttre korgavel och på inre korvägg utan också i deras egenskap av rika ljusgivare åt kyrkorummet. Det blir angeläget att klarlägga landskyrkorummets resning vid den tid då kyrkan byggdes. Först i samspelet mellan ursprungligt kor och huvudkyrkorum och dessas övertäckning samt i materialval och materialbehandling ligger förborgade den koncipierande kyrkomästarens intentioner med den delade korfönsterensemblen.

Att ett visst antal landskyrkor på norra Mälarstranden haft koplade korfönster framgår redan av avbildningar av dem från 1600- och 1700-talen. De teckningar, som åsyftas, återfinnas i första hand hos JOH. H:SON RHEZELIUS, JOH. HADORPH, JOH. PERINGSKIÖLD och OLOF GRAU. Rhezelius reste åren 1635, 1636 och 1638 och avtecknade ett antal kyrkor i Uppland, från övervägande dess östra delar. Hadorphs kyrkoritningar härröra från 1676–1685, Peringskiölds från omkring år 1700 och Graus, med huvudparten från Västmanland, från åren 1748 (Uppland) och 1754 (Västmanland). Då flera av Peringskiölds teckningar stå i beroende av Hadorphs, äro de senare att betrakta som de ur vetenskaplig synpunkt mest givande.<sup>4</sup>

För att ge exempel på hur de nämnda teckningarna redovisa kyrkornas kor har jag sammanställt koren i tre grupper, bilderna 3, 4 och 5. Å bild 3 ses Hadorphs ritningar av koren å sådana kyrkor, som synes ha haft två- eller tredelade fönster; bild 4 återger på samma sätt Graus ritningar av några kyrkor i Uppland och bild 5, slutligen, Graus kyrkokor med det aktuella korfönstermotivet i Västmanland. Några Rhezelius-kyrkor återges separat; tvådelat korfönster ses hos Malsta, bild 8, och tredelat hos Roslagsbro, bild 26. Hadorph har tvådelade korfönster hos Simtuna, Ös-

---

*Bild 3.* Några kyrko-kor i Uppland och Västmanland i JOH. HADORPHS »Afritningar» 1676–1685. Omritning av OLA EHN.



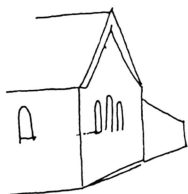
SIMTUNA



ÖSTERUNDA



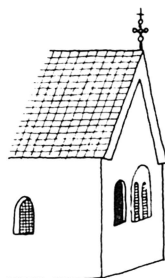
FRÖSTHULT



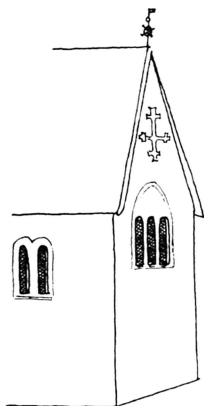
HÄGGEBY



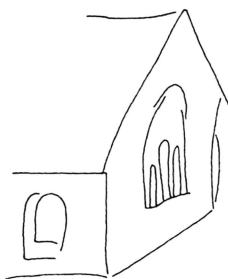
RIALA



TILLINGE



TUNA



KUMLA



KUNGSÅRA

terunda och Tillinge och tredelade hos Frösthult, Hägeby, Riala, Tuna, Kumla och Kungsåra, bild 3, Peringskiöld får representeras av ritningar av Lena och Hägeby kyrkor, bilderna 29 och 43, Grau har i teckningarna från Uppland tvådelat korfönster hos Vendel, Viksta och Österunda och tredelat hos Frötuna, bild 4. Hos Graus kyrkor från Västmanland ses tvådelat korfönster i Himmeta och Kärrbo och tredelat hos Berg, Björksta, Medåker, Sala socken, Skultuna, Tortuna och Västerfärnebo, bild 5.

Det är lätt att konstatera att de angivna tecknarna ha uppfattat vissa korfönster fel; tvådelat kan visas där tredelat varit för handen och vice versa. Svårt är därför att få en helt nöjaktig bild av korfönstrens typer enbart av dessa teckningar. Man måste gå till verkligheten eller andra säkra källor för att verifiera den ursprungliga formen. Betydelse kan dock icke fränkännas teckning-

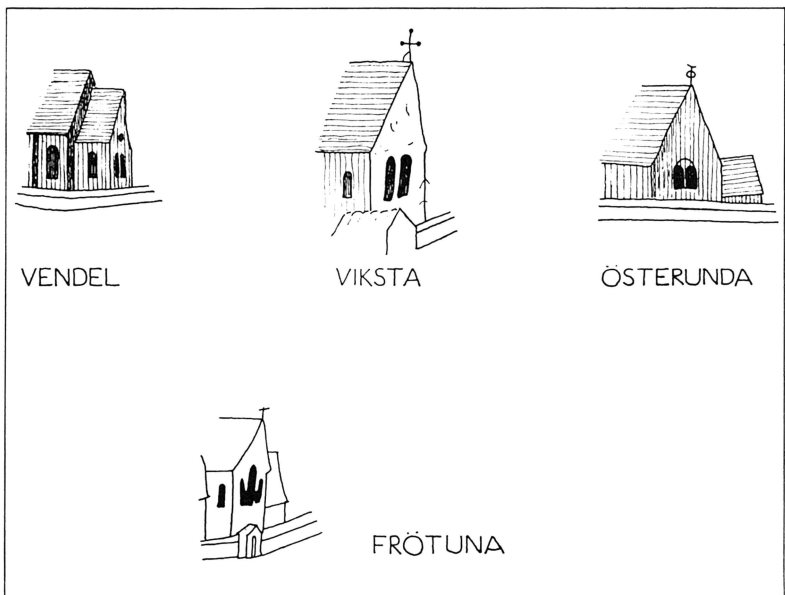
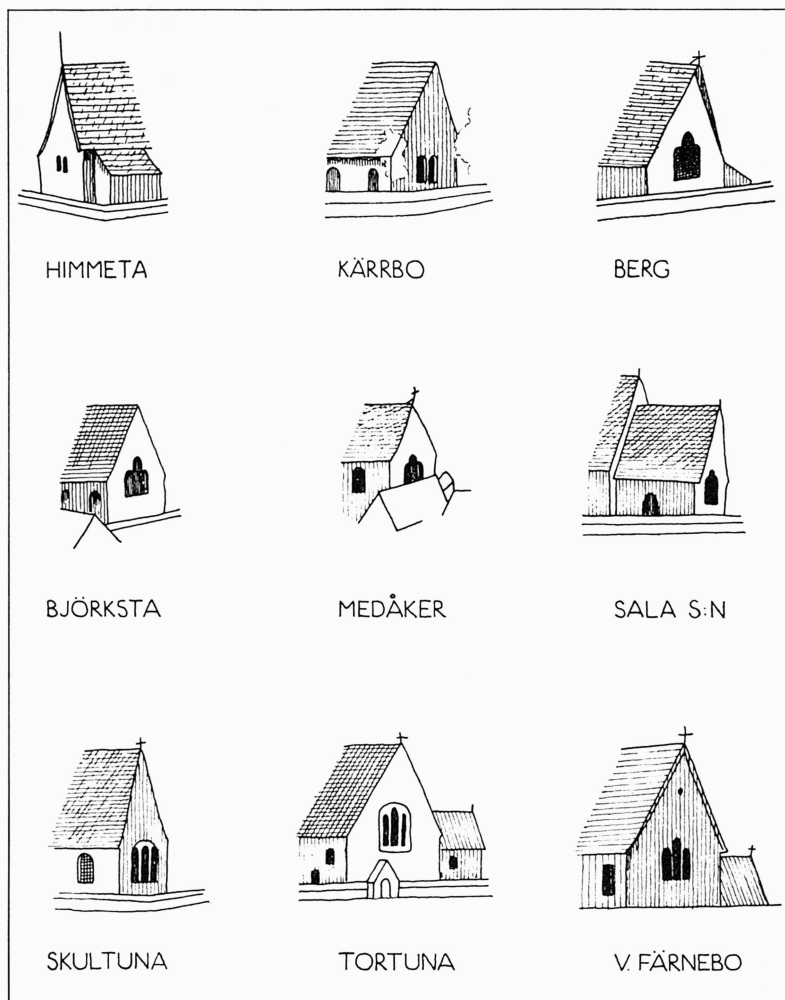


Bild 4. Några kyrko-kor i Uppland i OLOF GRAUS »Hushålds Anmärkningar» 1748. Omritning av OLA EHN.



*Bild 5. Några kyrko-kor i OLOF GRAUS »Beskrifning öfwer Wästmanland» 1754. Omritning av OLA EHN.*



arna i de fall då korfönstren helt förstörts och annan bedömningsgrund ej föreligger.

Göres en sammanställning av de kyrkor, som haft kopplade korfönster, såsom de ännu kunna studeras eller på annat sätt verifieras — detta material supplerat med teckningarna från 1600- och 1700-talen — erhålles följande tablå.

#### VÄSTMANLAND (VÄSTERAS STIFT)

##### *Tvådelade korfönster*

Bevarade: Intet.

Delvis bevarade eller bortbrutna men dokumentariskt eller på annat sätt kända: *Kärrobo* (O. Grau 1754), *Himmeta* (O. Grau 1754).

##### *Tredelade korfönster*

Bevarade: *Sala socken, Kumla, Björksta*.

Delvis bevarade eller bortbrutna men dokumentariskt eller på annat



*Bild 6.* Skederids kyrka, korgaveln med dess tvådelade fönster efter restaureringen 1955. Foto förf. 1963.



*Bild 7.* Skederids kyrka, den ursprungliga korväggen med dess av grund nisch omgivna tvådelade korfönster (nu i sakristian). Foto hos församlingen.

sätt kända: *Medåker* (O. Grau 1754), *Berg* (O. Grau 1754), *Västerfärnebo* (O. Grau 1754), *Tortuna* (O. Grau 1754), *Kungsåra* (J. Hadorph 1685), *Skultuna* (O. Grau 1754).

#### UPPLAND (UPPSALA ÄRKESTIFT)

##### *Tvådelade korfönster*

Bevarade: *Viksta*, *Skederid*, (*Härnevi*).

Delvis bevarade eller bortbrutna men dokumentariskt eller på annat



Bild 8. Malsta kyrka, med dess tvådelade korfönster, tecknad av J. H. RHEZELIUS 1635. Foto efter originalhandskriften i Kungl. Bibl.

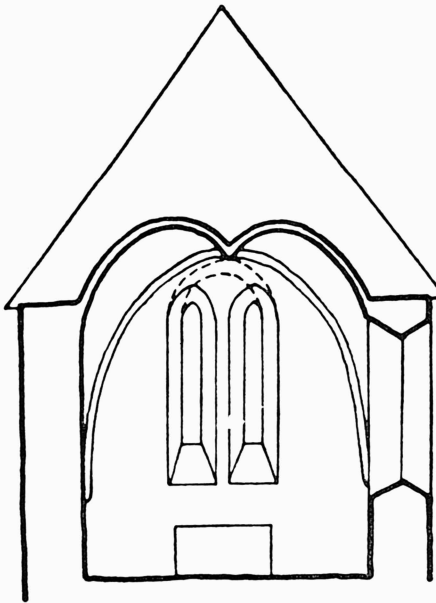


Bild 9. Eds kyrka, rekonstruktion av det medeltida tvådelade korfönstret. Efter Sveriges Kyrkor.

sätt kända: *Simtuna* (J. Hadorph 1685), *Altuna* (?) (J. Hadorph 1685), *Österunda* (J. Hadorph 1685), *Ed*, *Malsta* (J. H. Rhezelius 1635).

### *Tredelade korfönster*

Bevarade: *Frösthult*, *Härkeberga*, *Tuna*.

Delvis bevarade eller bortbrutna men dokumentariskt eller på annat sätt kända: *Lena*, *Vendel*, *Knutby*, *Skepptuna*, *Frötuna*, *Tillinge* (foto och uppmätning 1911), *Häggeby* (J. Peringskiöld o. 1700), *Boglösa* (?), *Riala* (J. Hadorph 1684), *Länna* (uppteckning), *Roslagsbro* (J. H. Rhezelius 1635), *Söderby-Karl* (?).

Den uppställda tablån ger en approximativ siffra på hur många landskyrkor på norra Mäljarstranden som ha haft sammansatta



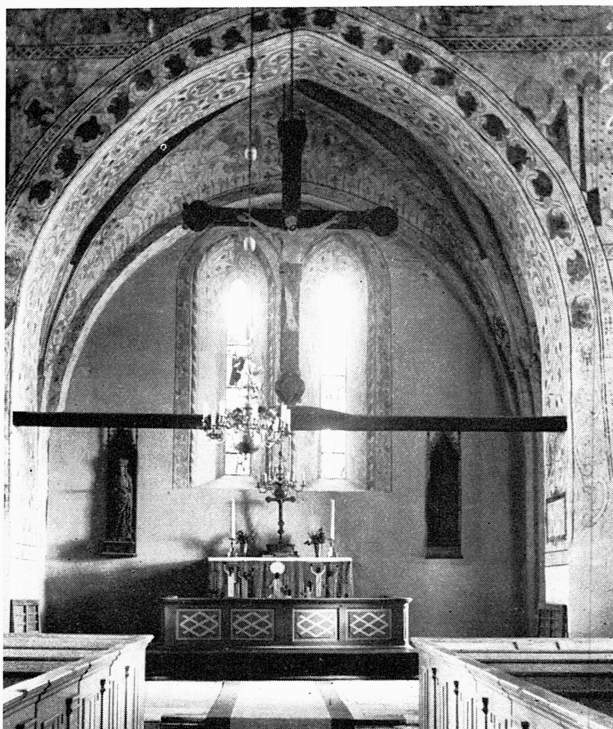
*Bild 10.* Eds kyrka, interiör mot koret efter restaureringen 1950. Foto A(ntikvariskt) T(opografiska) A(rkivet).

korfönster.<sup>5</sup> Summan blir ett 35-tal (11 i Västmanland och 23 i Uppland). Då det är att förmoda att några delade korfönster helt demolerats och att några ännu ej återupptäckts, kan det ej vara för djärvt att förmoda att de sammansatta korfönstrens antal inom det nämnda området under medeltiden varit vid pass 40. Hur den exakta siffran än varit, måste antalet sägas ha varit ansenligt. Man får gå till Gotland för att finna ett konstterritorium, som är jämförbart: de sammansatta korfönstrens antal torde där ha uppgått till inemot 45.

För att komma de delade korfönstrens arkitektoniska idé nära är det av vikt att klargöra för sig icke blott kyrkornas planform och byggnadsmaterial utan även själva kyrkorummets resning. Tillika ligger det makt uppå att penetrera fönstrens form och att, så långt det är möjligt, tidfästa deras tillkomsttid. Allt vad som nu sagts utgör grund för förståelsen av den gotiska landskyrkan,



*Bild 11.* Viksta kyrka, sedd från sydöst med det medeltida tvådelade korfönstret, återställt vid restaureringen 1950. Foto ATA.



*Bild 12.* Viksta kyrka, sedd mot koret, efter restaureringen 1950. Foto ATA.

sådan den utbildades i regionerna norr om Mälaren under den konsthistoriskt så märkliga folkungatiden.

#### *Kyrkornas planform och byggnadsmaterial*

Två planvarianter hos dessa kyrkor förekomma, nämligen dels rektangulärt långhus förlängt mot öster i ett något smalare kor, dels rektangulärt långhus utan särskilt markerat kor, den senare den till numerären övervägande. Skederids kyrka, Sala sockens kyrka, Lena kyrka och Vendels kyrka tillhöra den förstnämnda typen. Byggnadsmaterialet är antingen gråsten eller tegel. Gråsten är vanligast. Är kyrkan uppförd av gråsten, inskränker sig tegel-



*Bild 13.* Härnevi kyrka, blick mot koret med dess tvådelade fönster, efter restaureringen 1959. Foto E. SKIRGÅRD 1963.

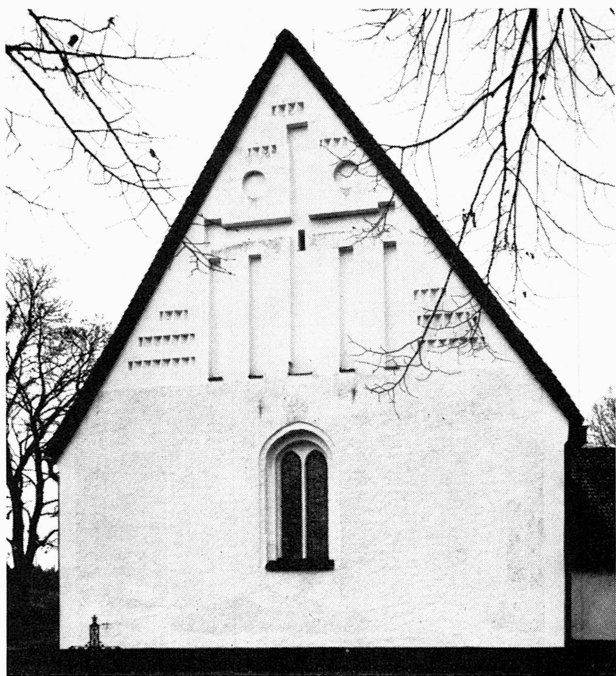
materialet till portaler och fönster. Kyrkor uppförda av tegel på gråstensgrund äro Tuna, Lena och Vendel.

#### *Kyrkornas resning och övertäckning*

Tre takvarianter förekomma, nämligen dels enkelt tunnvalv av trä, dels klöverbladsformat valv av trä och dels tegelribbvalv. Någon gång kan förekomma platt trätak, men detta är undantag: huvudparten kyrkor ha övertäckts av trätunnvalv av de två nys nämnda typerna.<sup>6</sup> Några exempel på kyrkor som haft tunnvalv äro Medåker, Sala sockens kyrka, Kumla, Kärbo, Björksta, Frösthult, Västerfärnebo och Härkeberga. Klöverbladsvalv har övertäckt Tuna och Malsta. Ovanligt är att kyrkor av det slag, som här diskuteras, har tegelribbvalv: någon kyrka, som haft övertäckning med tegelvalv i både långhus och kor, finns inte. Endast

i ett par fall kan påvisas tegelribbvalv i koret, nämligen hos Lena och Vendel. I långhuset ha även dessa kyrkor haft trätunnvalv.

I och med att de här behandlade kyrkorna haft *trätunnvalv*, ha deras kyrkorum fått en sällsamt hög resning. Dylika tunnvalvda »himlastormande» rum äro icke att jämföra med vare sig de romanska landskyrkornas tryckta interiörer eller med de sen-gotiska, stjärnvalvsövertäckta kyrkorummen. De höga tunnvalven ha av allt att döma berett den möjlighet till gotisk resning, som eftersträvats av folkungatidens landskyrkomästare. Ledstjärnan kan bl. a. ha varit Uppsala domkyrkas höga valv. Hur än därmed varit, stå vi här inför det uppländska landskyrkorummets förnyelse i gotisk anda.

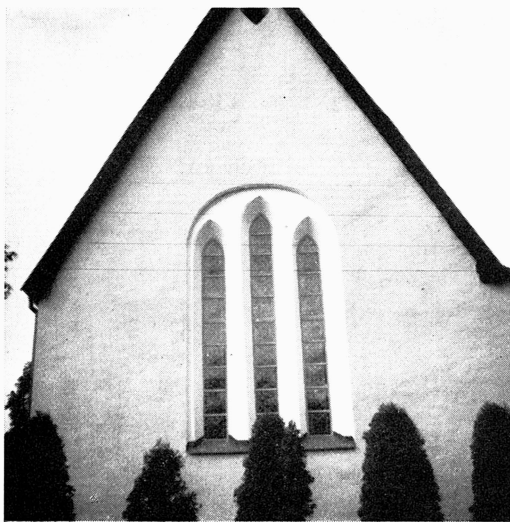


*Bild 14.* Härnevi kyrka, östgaveln med det vid restaureringen 1959 återställda korfönstret. Foto E. SKIRGÅRD 1963.





*Bild 15.* Sala sockens kyrka, sedd mot alturväggen med det tredelade korfönstret. Foto ATA.



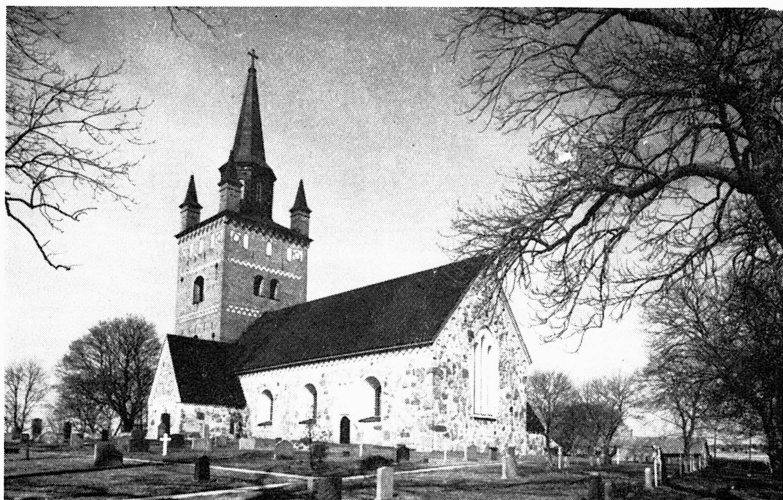
*Bild 16.* Sala sockens kyrka, korgaveln med det av nisch omslutna tredelade fönstret. Foto förf. 1963.

*Bild 17.* Kumla kyrka, Västmanland, korgaveln med det av grund nisch omgivna tredelade fönstret. Foto förf. 1963.

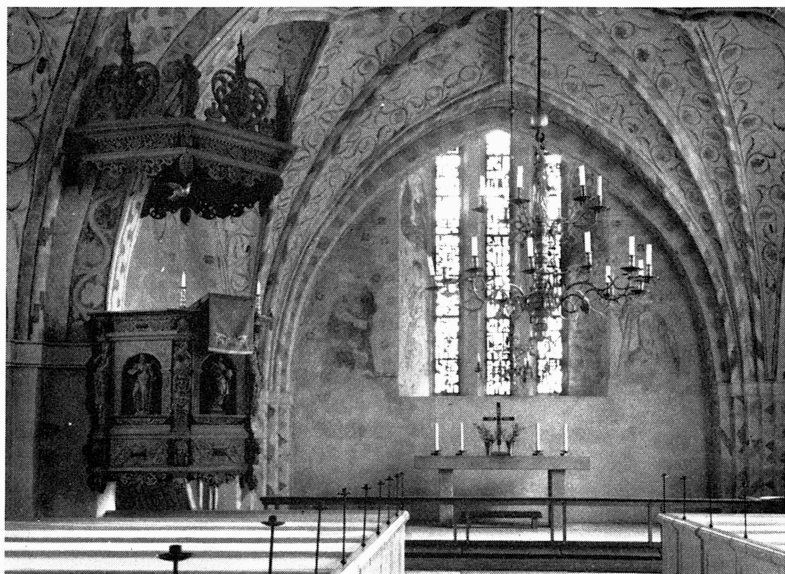


*Bild 18.* Kumla kyrka, sedd mot koret med det tredelade korfönstret. Foto hos församlingen.





*Bild 19.* Björksta kyrka, Västmanland, från sydöst med det tredelade fönstret i korgaveln. Foto ATA.



*Bild 20.* Björksta kyrka, interiör mot öster, med det vid restaureringen 1959 återställda korfönstret. Foto ATA.



*Bild 21.* Frösthults kyrka, interiör mot öster med det tredelade korfönstret. Efter äldre foto i ATA.



*Bild 22.* Frösthults kyrka, korgaveln med dess tredelade fönster. Fönstret är arkitektoniskt sett det rikaste på norra Mäljarstranden. (Jfr Frötuna, bild 37, 38.) Foto förf. 1963.



*Bild 23.* Medåkers kyrka, Västmanland, sedd mot koret. Mittre fönstret igensatt. (Jfr O. Graus teckning, återgiven å bild 5.) Foto ATA.



*Bild 24.* Härkeberga kyrka från sydöst. Foto ATA.

Påfallande är att det höga gotiska tunnvalvet och det resliga delade korfönstret så ofta höra samman. Med denna differentierade fönstertyp, ofta omsluten av en djärvt stigande nisch, har för kyrkomästaren stått tillbuds ytterligare ett arkitektoniskt element i strävan att nå önskvärd gotisk höjdverkan.



Bild 25. Härkeberga kyrka, östväggen med dess 1932 återställda korfönster.  
Foto ATA.



*Bild 26.* (Upplands)Tuna kyrka, interiör mot öster, med det av grund nisch omgivna korfönstret. Foto ATA.

*Bild 27.* (Upplands)Tuna kyrka, dess yttre korvägg med det tredelade fönstret. Foto förf. 1963.

*Bild 28.* Roslags-Bro kyrka med dess tredelade korfönster, teckning av J. H. RHEZELIUS 1635. Foto efter originalmanuskript i Kungl. Bibl.

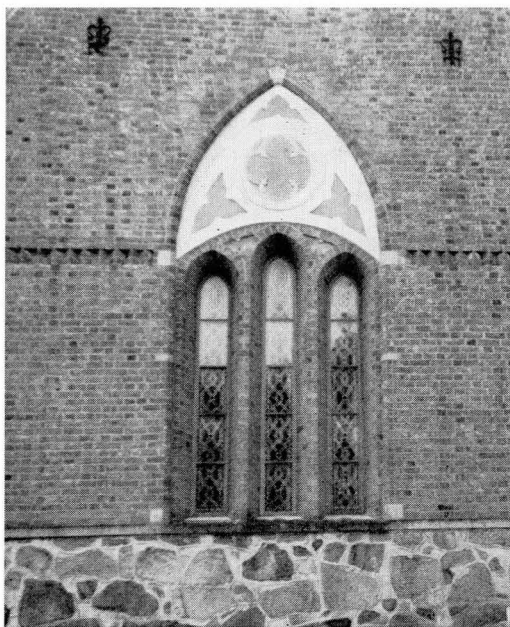


Bild 27.

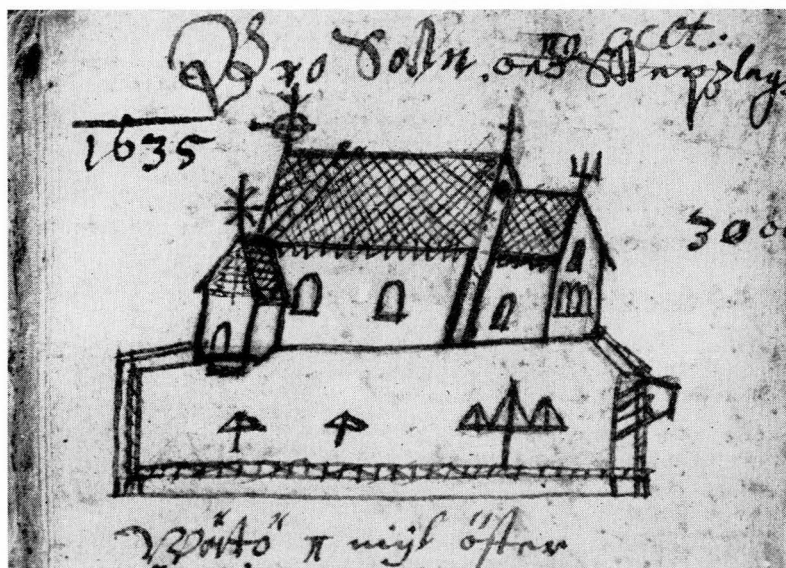


Bild 28.



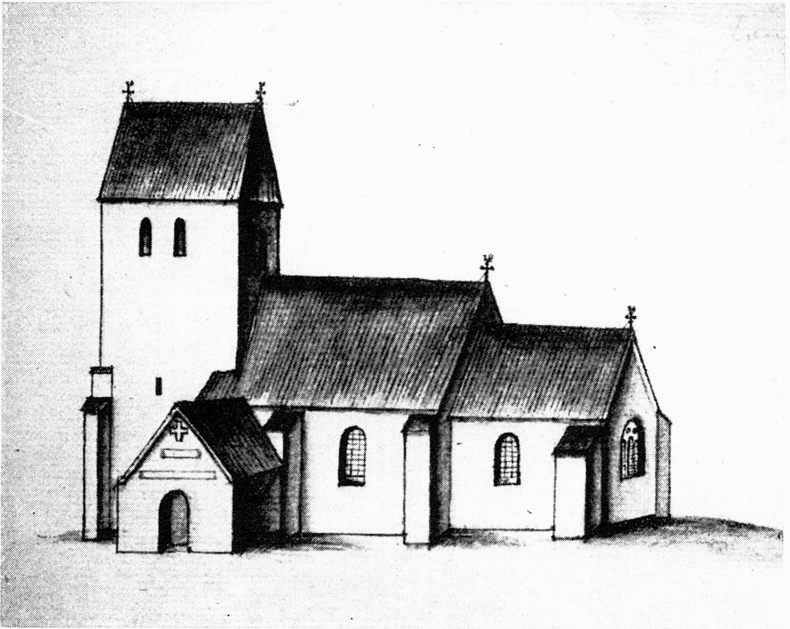


Bild 29.

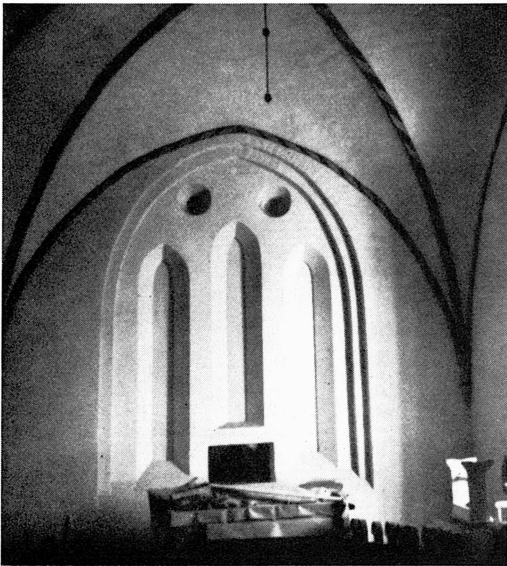
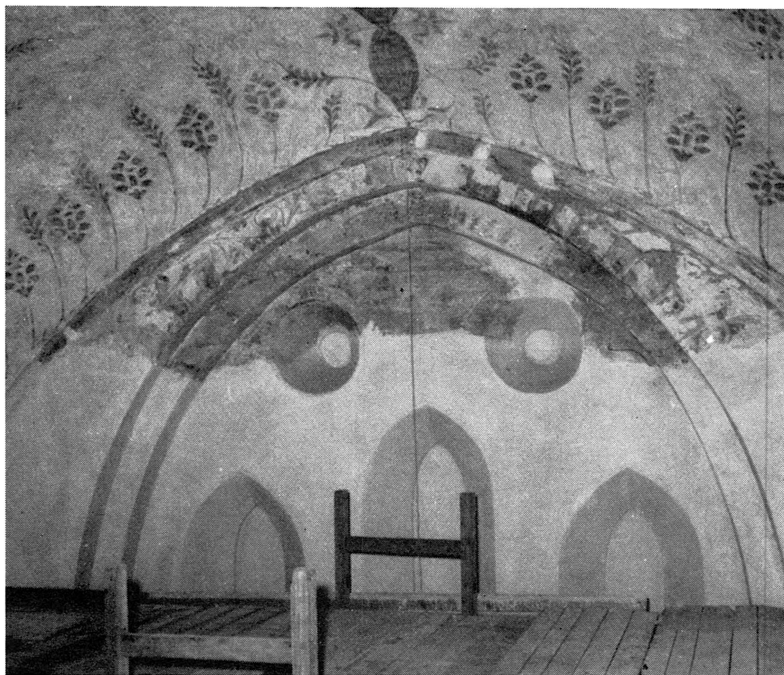


Bild 30.



*Bild 31.* Lena kyrka, det tredelade korfönstrets överdel under återställandet.  
Foto O. EHN 1963.

### *De delade korfönstrens form*

De delade korfönstren ha i olika kyrkor anlagts på något olikartat sätt. Vanligt är att fönstergruppen omges, både på insida och utsida, av omfattningsnisch, antingen rundbågig (Skederids yttre, Sala sockens kyrka, Kumla yttre, Knutby inre) eller svagt spetsbågig (Skederids inre, Kumla inre, Björksta yttre, Härkeberga yttre, Tuna yttre och inre, Lena inre, Skepptuna yttre). Några

---

*Bild 29.* Lena kyrka, sedd från sydöst. Teckning av J. PERINGSKIÖLD från början av 1700-talet. Foto efter original i Kungl. Bibl.

*Bild 30.* Lena kyrka, interiör mot öster. Foto under restaureringen 1963, sedan det tredelade korfönstret åter framtagits. Foto förf. 1963.



*Bild 32.* Vendels kyrka, korgaveln med det tredelade fönstret i dess nuvarande skick; det mittre helt igenmurat, de yttre markerade som nischer. Jfr bild 33. Foto förf. 1963.

fönster förefalla ha varit nischfria, såsom Viksta, Vendel, Tillinge, förmodligen även Medåker. Både utvändig och invändig nisch ha Sala sockens kyrka, Kumla, Frösthult, Härkeberga, Tuna, Knutby, sannolikt även Lena. Endast utvändig nisch ses hos Björksta, möjligen även hos Skepptuna. Hos Häggeby och Länna äro berörda förhållanden icke studerbara.

Vill man utvälja några mer omsorgsfullt utformade delade kor-

*Bild 33.* Vendels kyrka, korgaveln med markering i princip av det ursprungliga delade fönstret. Teckning av OLA EHN.

*Bild 34.* Vendels kyrka, interiör mot koret, där de två sidofönstren, markerade som nischer, ses på ömse sidor om altarpopsatsen. Foto ATA.

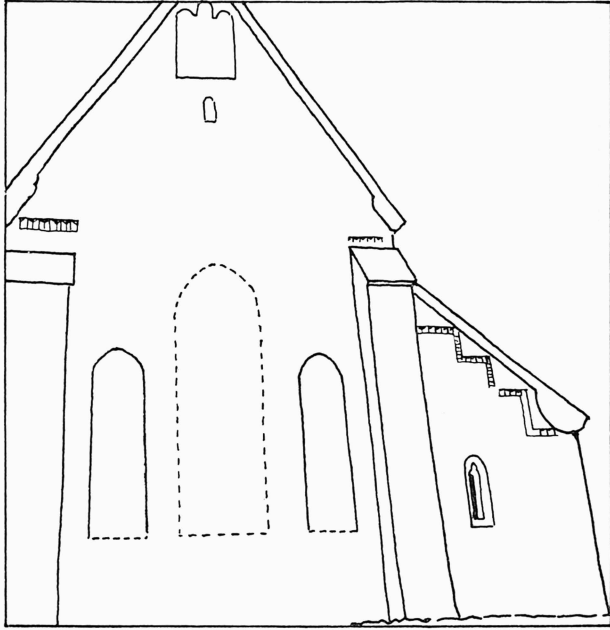


Bild 33.

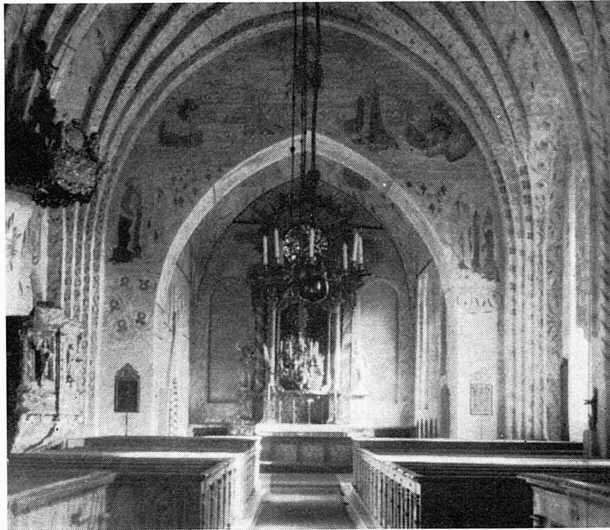


Bild 34.

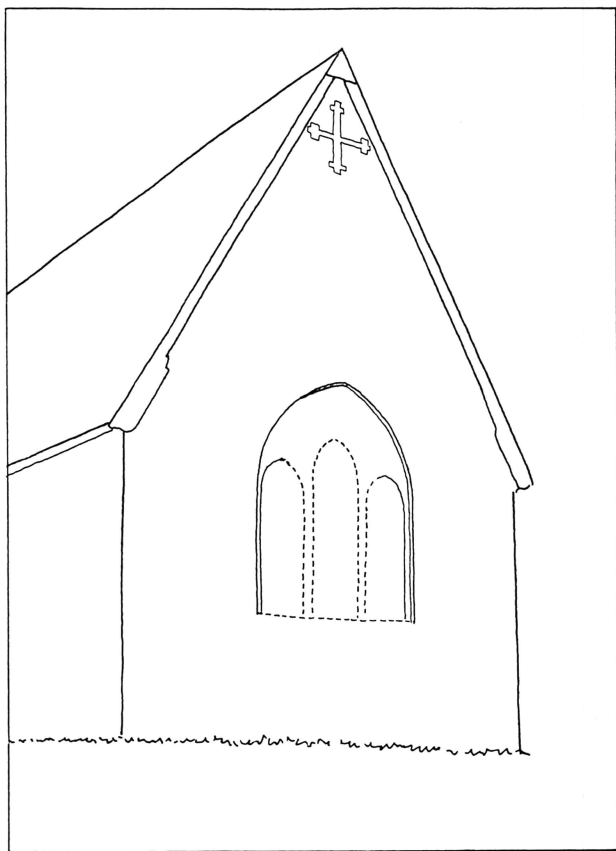
fönster, kan Frösthult, Frötuna och Lena komma i fråga. På ytterkorpväggen ha Frötuna och Frösthult — den senare även till det inre — en särskilt markant utformning: nischen formar sig följsamt efter de tre fönstren så att nischprofilen snarast blir trifoliumformad. De näsor, som gå ned mellan fönstren, utgå från profilerade eller skulpterade konsoler, en detalj som gör dessa fönsters arkitektur särskilt attraktiv, bild. 22 och 37–38. Lenas fönster är



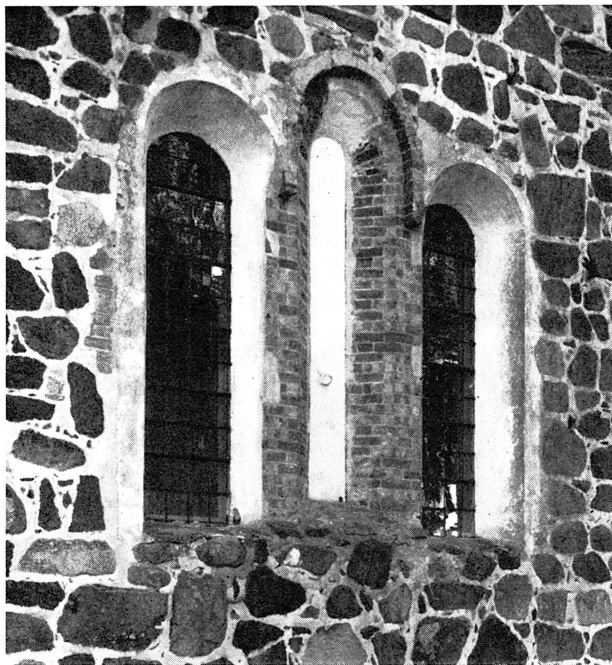
Bild 35. Skepptuna kyrka, korgaveln med det igensatta eller förändrade tre-kopplade fönstret. Foto ATA.

unik i sin utformning i så måtto att trefönstergruppen suppleras av över densamma placerade små rundfönster, bild. 29–31, en form som man får gå till Skåne och Danmark för att finna fränder till.

Det arkitektoniskt och konstnärligt sett högststående korfönstret bland landskyrkorna är Frösthults, bild 22. Dess gotiska resning markeras i det yttre med stor kraft av den flerspråkiga höga omfattningsnischen. Även i interiören har fönstret, som nyss berörs,



*Bild 36.* Skepptuna kyrka, korgaveln med markering i princip av det medeltida tredelade korfönstret. Ritning av OLA EHN.



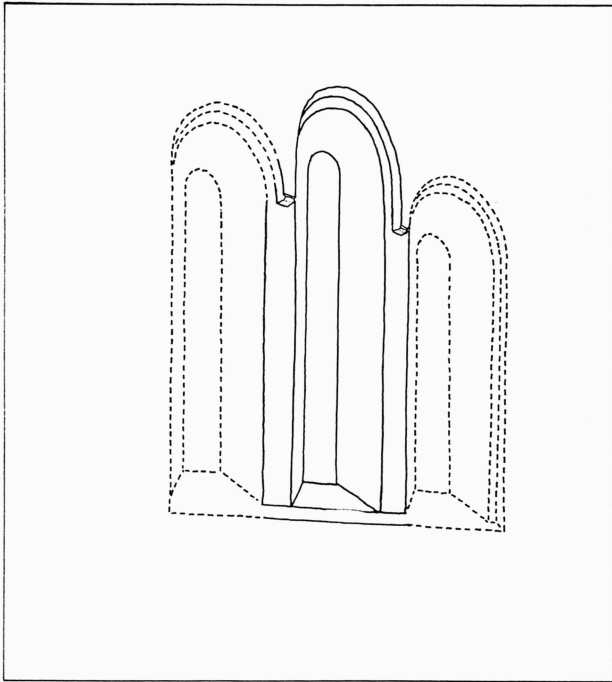
*Bild 37.* Frötuna kyrka, yttre östgaveln med korfönstret sådant det återställdes vid restaureringen 1940. Efter Sveriges Kyrkor.

arkitektoniska kvaliteter, bild 21. Allt gör att Frösthultsfönstret bör placeras i en klass framom de övriga.

Hur de sammansatta korfönstren varit glasade känner man ej. En förmodan att de haft glas med målningar kan vara motiverad, synnerligast som ljuset i annat fall blivit väl skarpt. Glasmålningar finnas bevarade i några trekopplade korfönster på Gotland.

### *Kyrkornas tidsställning*

En genomgång av de dateringar, som hittills gjorts av landskyrkor på norra Mälarstranden med delade korfönster, pekar mot att dessa kyrkor tidsmässigt starkt sammanhållas. Några tidsställ-



*Bild 38.* Frötuna kyrka, ritning av korfönstret i princip sådant det till det yttre tedde sig under medeltiden. (Jfr Frösthult, bild 22.) Ritning av OLA EHN.

ningar skola anföras: Sala sockens kyrka föres till tiden omkring 1300, Kumla till 1280–1310, Björksta till omkring år 1300, Medåker till tiden 1280–1350, Berg till senast omkring 1300, Färnebo till 1300-talets förra hälft, Tortuna till omkring år 1300, Kärrbo till tiden 1280–1350, Himmeta till 1200-talets slut, Roslagsbro till 1200-talets senare hälft, Viksta till 1300-talets slut, Skederid till 1200-talets slut, Malsta till 1200-talets slut, Ed till omkring år 1300, Frösthult till tiden 1280–1310, Härkeberga till samma skede, Tuna till senast omkring år 1300, Lena till omkring år 1300, Vendel till omkring 1310, Knutby till 1200-talets senare del, Skepp-  
tunas kordel till omkring år 1300, Frötunas kordel till skedet 1250–1280, Tillinge till tiden 1280–1310, Boglösa till senast om-



kring år 1300, Riala till 1200-talets slut, Länna till tiden 1285–1350 och Söderby-Karls kyrka till tiden 1310–1350.<sup>7</sup>

Den yngsta kyrkan med delat korfönster är, efter Viksta, Härnevi, som tidställes till 1400-talets senare del; det förmodas att valven i kyrkan äro ursprungliga. Härnevi kyrka skiljer sig i tiden från de övriga landskyrkorna med sammansatta korfönster. Framhållas må härvid att Härnevifönstret i form avviker från de övriga, i det att detsamma icke har sådan klart särskiljande murpelare, bild. 13, 14, som de övriga. Härnevi korfönster har besläktade drag med ett fönster med mittpost.<sup>8</sup>

Av det ovan sagda har framgått att huvudparten landskyrkor med delade korfönster på norra Mälarstanden tillhöra decennierna kring år 1300. Skedet 1280–1330 förefaller ha varit den livligaste produktionstiden. Det blir den konstepok vi hos oss benämna höggotiken. Vår höggotiks främsta monument, Uppsala domkyrka, tillkommer nu, ävenså de märkliga dekorerade trätunnvalven, vars rikare form är sådana med klöverbladsprofil och av vilka ju några ovan redan sammanställts med delade korfönster.

Om vi skulle vilja ägna några landskyrkor med delade korfönster ett besök under ursprungstiden kunna vi först välja Lena och Tuna. Vi stiga in genom sydportalen i Lena<sup>9</sup> och komma in i långhuset. Rena tegelväggar med av målning förstärkta fogar möter oss; över kyrkorummet höjer sig ett trätunnvalv, dekorerat i måttfulla mönster och färger. Även koret har tegelväggar men står övertäckt av ett kryssat tegelribbvalv med valvkapporna putsade och kalkade. Korväggen domineras av det paranta tredelade fönstret, krönt inom sin svagt spetsbågiga omfattningsnisch av två små rundfönster. Kyrkorummets rymd, korets ljus och detaljernas

*Bild 39.* Tillinge kyrka, inre korväggen med vid restaureringen 1911 frilagda rester av det medeltida korfönstret. Bilden återger t. v. överdelen av det norra av de tre fönstren samt t. h. delar av det mittre. Foto i ATA.

*Bild 40.* Tillinge kyrka, uppmätning vid restaureringen 1911 av den medeltida gaveln, sedd inifrån kyrkan. Huruvida de två runda fönstren äro från ursprungstiden går ej att bestämma. Ritning i ATA.



Bild 39.

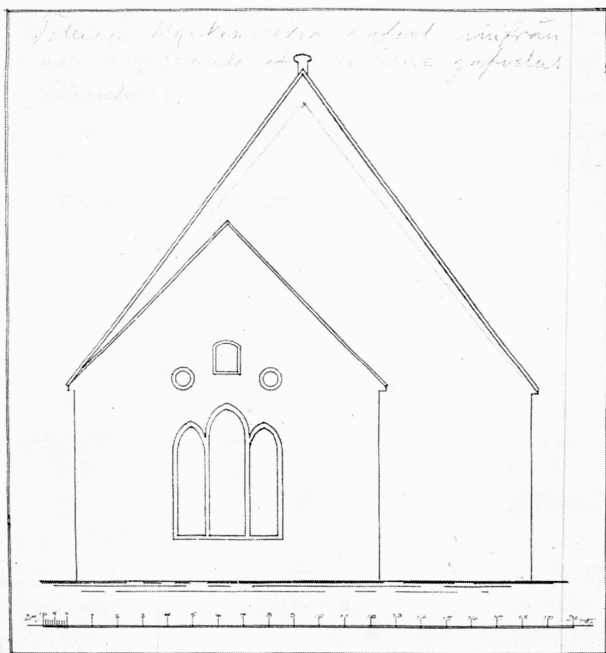


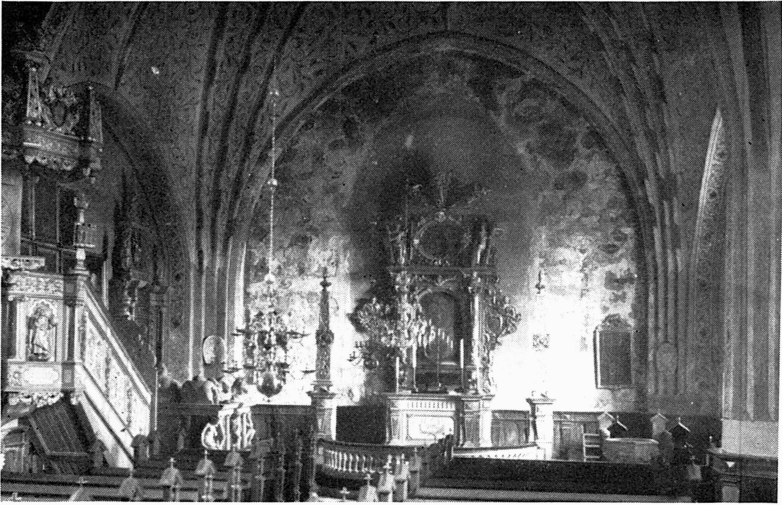
Bild 40.

sobra former stämma inte bara till andakt, besöket i kyrkan blir även en estetisk upplevelse.

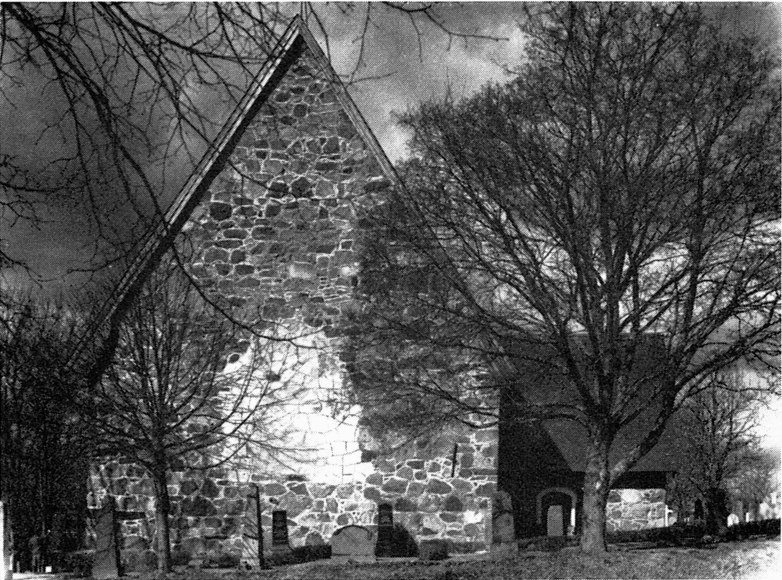
En annan kyrka, Tuna kyrka. Även den byggd av tegel. Västgavelns röste har tre tunna nischblinderingar, runt kyrkan löper vid takfoten en tandsnittsfris i dubblerade skift. Vi stiga in genom portalen; över oss reser sig ett högt trätunnvalv med klöverbladsprofil.<sup>10</sup> Väggarna äro tegelrena och valvet, som sträcker sig odelat fram till korväggen, är dekorerat med vegetativa mönster i klara färger.<sup>11</sup> Korväggen domineras av det ståtliga tredelade fönstret, vars höga omfattningsnisch får sin höjdsträvan förstärkt av en ännu högre omfattningsbård. Väggar, valv, kor präglas i sin resning av estetiska kvaliteter. Vi möta ett nytt varierat exempel på en uppländsk landskyrkas inre under folkungatiden.

Bilden blir lika stark när vi komma till Skederids kyrka i Roslagen. Den är i motsats till de föregående byggd av gråsten; långhuset utökas mot öster, liksom i Lena, av ett smalare kor. Kyrkans väggar äro överdragna med tunn vitkalkad puts, över långhus och kor höja sig dekorerade tunnvalv. Blicken fångas av det tvådelade korfönstret, vars milda ljus spelar i kyrkorummet. Medan de andra kyrkorna byggts som sockenkyrkor, är denna lilla kyrka en gårdskyrka, anlagd på gården Skaetharg, kanske av lagman Birger till Finsta, den heliga Birgittas fader.<sup>12</sup> Det kan ha varit i detta kyrkorum som Birgitta som flicka fick sina första religiösa intryck.

När under sengotiken, dvs. 1400-talets senare del, landskyrkorna få trätunnvalven ersatta av rikt utbildade stjärnvalv av putsat tegel, oftast dekorerade med prunkande och figurfyllda kalkmålningar, är de delade korfönstrens tid förbi. I den nya valvarkitekturen, på sitt sätt så arkitektoniskt verkningfull, får kyrkorummet en helt ny prägel. Masverksfönster med rikare indelning bli mera allmänna. De kopplade korfönstren få uppleva en slags nedvärdering, något som framgår ej minst därav att deras inre omfattningsnisch överskäres av de nya valven. Ja, i Björksta har t. o. m. det nya valvet tagit bort litet av själva det tredelade ståtliga korfönstrets överdel.



*Bild 41.* Länna kyrka, interiör mot öster med spår av det igensatta korfönstret. Foto ATA.



*Bild 42.* Länna kyrka, exteriör av korgaveln med spår av det igensatta korfönstret. Foto ATA.

<sup>1</sup> I den föreliggande studien har jag icke medtagit till diskussion det närbesläktade problemet om kopplade fönster å fasaderna. Dels skulle ämnet föra för långt, dels har destruktiva krafter gått så hårt fram över detta material. I princip torde dock gälla att sammansatta korfönster ofta följas av kopplade fasadfönster (se Härkeberga, bild 24). Ej heller har jag vidrört möjligheten av att Västerås domkyrka, en av de ledande kyrkobyggnaderna på norra Mäljarstranden, i sitt tidig-gotiska skick kan ha haft delade fönster.

Jag har övervägt lämplig benämning på de sammansatta korfönstren men icke kommit till någon fullgod lösning. »Kopplat» är ju den vanligaste tekniska termen för ett »dubblat» fönster; den är dock mindre lycklig för en trefönstergrupp. Jag är medveten om att »delat» ej heller är bra; med ett »delat» fönster kan menas ett masverksfönster, sektionerat av en eller flera mittposter. När jag ändock använder termen »delat» som omväxling med »kopplat» och »sammansatt» betyder det konsekvent varandra närliggande fönster, skilda åt medelst murverk.

Några ord om vad som under senare år hänt med ett antal kyrkor med sammansatta korfönster kan vara av intresse. Vid Eds kyrkas restaurering 1917-18 kunde iakttagelser göras beträffande det ursprungliga kopplade kor-

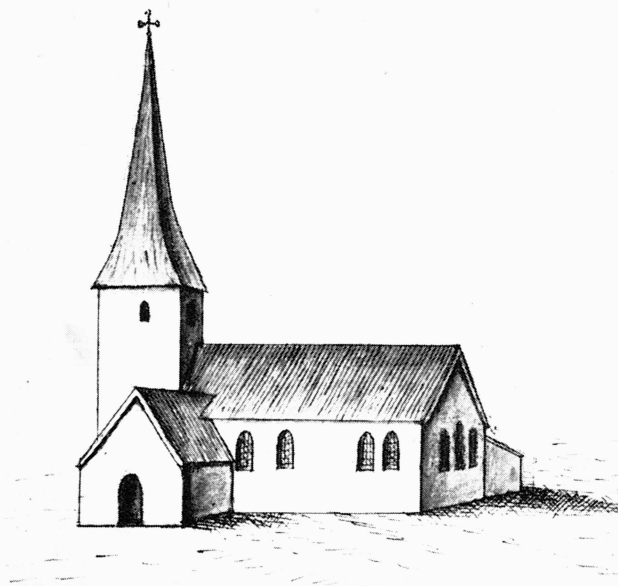


Bild 43. Häggeby kyrka från sydöst. Teckning av J. PERINGSKIÖLD omkring år 1700. Foto efter originalritningen i Kungl. Bibl.

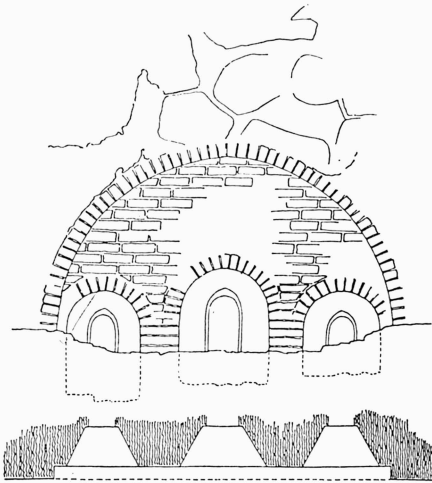


*Bild 44.* Hågeby kyrka, korväggen efter restaureringen 1950. Foto ATA.

fönstrets form, vilket legat till grund för rekonstruktionen i Sveriges kyrkor (82), sid. 718. Frötuna kyrka restaurerades 1932, Viksta 1932–33, Härkeberga 1935–36, Skederid 1950, Hågeby 1952–53 (varvid resterna av korfönstret visade sig vara för obetydliga för en rekonstruktion), Björksta 1954, Härnevi 1956–57, Boglösa 1957–58, Söderby-Karl 1958–59. Det senaste sammansatta korfönstret, som återställt, är Lenas, vilket skedde vid restaureringen 1962–63. Lena kyrka fick sin korgavel splittrad 1717–20, då greve Bielkes på Salsta maka lät uppföra det Bielkeska gravkoret i anslutning till korväggen (WILHELM NISSER, Salsta slottskapell och Bielkeska gravkoret i Lena; årsboken *Uppland* 1954, sid. 78 ff.).

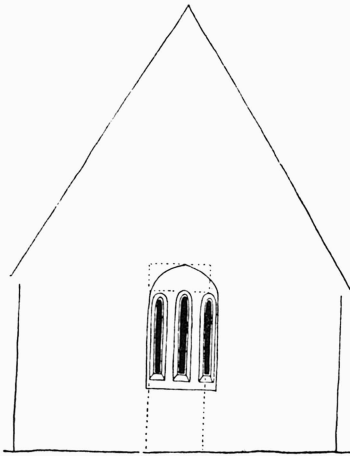
<sup>2</sup> Se foto i min uppsats i årsboken *Uppland* 1958, sid. 14, och i min beskrivning av Långtora kyrka i *Upplands kyrkor*, 102 (1960), sid. 5.

<sup>3</sup> Se GUSTAF UNESTAM, En bok om Söderby-Karl, Tierp 1954, sid. 90 och 92.



*Knutby kyrka, Uppl.  
Korgavelns insida, urspr. fönsteröppningar.*

*Bild 45.* Knutby kyrka, övre delen av korgavelns insida med partier av den medeltida korfönstergruppen, sedd ovan valven. Efter Sveriges Kyrkor.



*Bild 46.* Knutby kyrka, korgavelns exteriör med rekonstruktion av det tredelade fönstret. Efter Sveriges Kyrkor.



*Bild 47.* Karta över norra Mälärstranden med landskyrkor med två- eller tredelade korffönster markerade. Fyllda figurer beteckna bevarade fönster, till hälften fyllda delvis bevarade och ofyllda försvunna. Till kartan har fogats några av de kyrkor i Södermanland, som, så vitt man nu vet, ha haft eller möjligen ha haft delade korffönster. Ritning efter förf:s anvisningar av OLA EHN.

<sup>4</sup> ION HAQUINI RHEZELIUS, *Monumenta Uplandica, Reseanteckningar från åren 1635, 1936, 1638*, Utg. av C. M. STENBÖCK och OSKAR LUNDBERG, *Upplands fornminnesförenings tidskrift, Bilagor till H. 30-32* eller (efter bindning) *Bilaga Bd 7.* — Johan Hadorphs resor: *Afritningar af kyrkor och kyrkovanen i Uppland, 1676-1685*, utgivna av ERIK WENNERBERG, Stockholm 1917. Originalanteckningarna förvaras å Kungl. Bibl. — JOH. PERINGSKIÖLDS teck-



ningar i Monumenta Uplandica, förvaras å Kungl. Bibl., sign. F. h. 2. — OLOF GRAU, Hushålds Anmärkningar under resan igenom Upsala och Stockholms län år 1748, Tillika med socknekyrkior uti Upsala och Stockholms läner, aftecknade wid deras förbiresa år 1748. Utg. i Upplands fornminnesförenings tidskrift av SVEN T. KJELLBERG, h. 34: Bilaga (= Bd 8: sid. 1). — OLOF GRAU, Beskrifning öfver Wästmanland, med sine städer, häradet och sockner, Wästerås 1754. I ny upplaga utgifven af Vestmanlands läns tidning, Vesterås 1904.

<sup>5</sup> Mer än antagligt är att ett antal landskyrkor i Uppland, förutom de i föreliggande studie nämnda, haft delade korfönster. Flera ha fått korpartierna rivna eller starkt förändrade. I Uppsalatrakten kunna Alsike, Danmark, Tensta och Björklinge tänkas. Alsike, Danmark och Tensta äro tegelkyrkor. Tensta har haft trätunnvalv i långhuset och klöverbladsvalv i koret, Alsikes övertäckning är, liksom Danmarks, okänd, Björklinge har haft trätunnvalv. Tensta kan ha fått sitt triconkor omkring år 1400, Alsikes kor ombyggdes på 1800-talet, Danmarks vid medeltidens slut och Björklinges åren 1657–58. Det låter sig därför tyvärr icke längre göra att identifiera de äldre korgavlarna hos dessa kyrkor, vars tillkomst faller inom de delade korfönstrens starkaste frekvenstid. Några ytterligare västmanländska kyrkor kunna nog diskuteras, såsom Dingtuna m. fl., men då säkra kriterier ej kunnat förebringas, lämnas de tillsvidare utanför. Bland kyrkor i Uppland, som kunna tänkas ha haft sammansatt korfönster är även Vada. Se Sveriges kyrkor, 71, sid. 78 och 80. »Enl. Afritningar hade kyrkan åt Ö en smal fönsteröppning eller ev. ett trekopplat fönster», ib. sid. 54.

<sup>6</sup> Se översiktskartan i årsboken Uppland 1961, sid. 65.

<sup>7</sup> De viktigaste publikationer, där datering diskuteras och anföras, äro: Sveriges Kyrkor, konsthistoriskt inventarium (1912–); Upplands kyrkor, utg. av Stiftsrådet i Uppsala ärkestift (1945–) samt GERDA BOËRTHIUS, De tegelornrade gråstenskyrkorna i norra Svealand, Uppsala 1921. Då de tidsangivelser, som i föreliggande studie anföras, i regel hämtats ur nämnda serier och anförda arbete hänvisas till dessa.

<sup>8</sup> Härnevfönstret har en viss likhet med ett i Södermanland, det i Vrena kyrkas korgavel år 1961 återfunna och nu återställda. Se Vrena kyrka, Sörmäländska kyrkor 23 (fl.62), försättsbild och bild å sid. 9. För upplysningar om Vrena tackar jag min vän och kollega landsantikvarie IVAR SCHNELL, Nyköping.

<sup>9</sup> Lena kyrka är bland de ytterligt få kyrkor från tiden omkring 1300, som från början byggts med torn. Denna tids kyrkor byggdes i regel tornlösa, möjligen under påverkan av ordensarkitekturen. Vid sidan om Lena torde Österåker och Nicolaikyran i Stockholm vara bland de få undantagen. Synnerligen märkligt är att Gotlands kyrkor, tillkomna något före den här antydda tiden, så gott som undantagslöst försågos med torn.

<sup>10</sup> Tuna kyrkas klöverbladsvalv och dess förhållande till det tredelade korfönstret ses på en sektionsritning av kyrkan hos J. ROOSVAL, Den baltiska Nordens kyrkor, Uppsala 1924, sid. 119.

<sup>11</sup> Då alla tunnvalv och klöverbladsvalv beklagligt nog äro försvunna, vet man intet säkert om deras dekor. Det enda material man kan bygga på äro de takbräder ur ett tunnvalv, som återfunnits i sekundärt läge i Ärentuna kyrkas takpanel och som nu, så långt det låtit sig göra, återställts i Statens historiska museums gotiska sal. Se foto i årsboken Uppland 1958, sid. 35.

<sup>12</sup> Upplands kyrkor, 88 (1957), i Del VII, sid. 35 ff.