

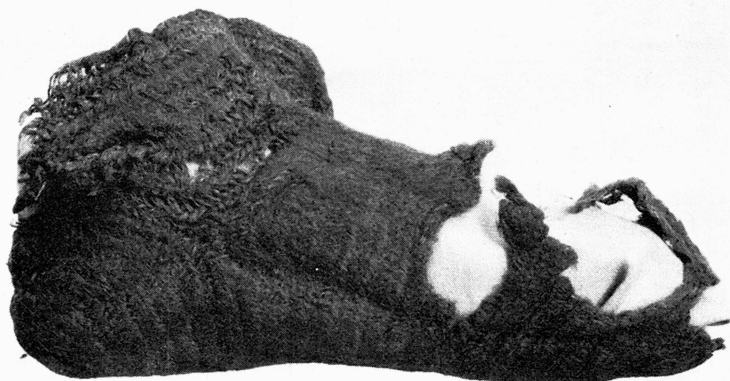
# En medeltida socka i nålning

Av ANNE MARIE FRANZÉN

I Uppsala tillvaratogs på hösten 1961 av amanuens Lars Gezelius, vilken som representant för Upplands fornminnesförening bevakade en schaktning i kvarteret Duvan, tomt nr 8, bland en del skorester av läder även ett textilföremål, som närmast hade likhet med en socka. Genom Upplandsmuseets försorg sändes denna till Riksantikvarieämbetets textilkonservering i Stockholm, där den under våren 1962 blev undersökt, behandlad och delvis rekonstruerad. Den har nu införlivats med Upplandsmuseets samlingar, vilka därmed berikats med ett intressant föremål, vilket nedanstående redogörelse vill söka visa.

Sockan är förfärdigad av ett nu tämligen ljust brunfärgat, S-spunnet ullgarn, vilket genom »maskor» löpande i rader formar föremålet. Redan på ett tidigt stadium, under konserveringen, bild 1, stod det klart, att utförandet var varken stickning eller virkning utan den speciella teknik med i vårt land betydligt äldre anor, som brukar kallas nålning, nålbindning eller vantsöm. I denna syr man föremålet med nål. På bild 2 syns två sådana nålar, vilka troligen kan ha brukats vid nålning och som har hittats vid grävningar i Uppsala. De har förfärdigats av respektive ben och trä och är tämligen långa, 10–8 cm.

Med hjälp av tummen på vänster hand formar man maskor eller öglor av garnet och genom trädning av nålen genom denna och föregående öglor formas en följd av slingor.<sup>1</sup> Garnet drages till och slingorna får härigenom fasthet och går ej att rubba. Genom att sammanfoga den ena raden slingor intill den andra får man fram föremålet. Varierande sorter av nålning kan erhållas genom att man för varje ögla trär nålen på olika sätt under och



*Bild 1.* Socka, funnen i kvarteret Duvan, Uppsala. Bilden tagen under konserveringen på Riksantikvarieämbetets textilkonservering. Foto ATA.

över ett större eller mindre antal slingor. Man har hittills iakttagit typer från tre upp till nio slingor per ögla. I denna socka omfattar varje ögla fem slingor som synes av teckningen i bild 3.<sup>2</sup>

Själva utförandet av sockan har skett i tre omgångar. Hälpärtiet bildar en del, resten av sulan och »ovanlädret» en andra, och skaftet en tredje del. De två först nämnda partierna har sytts i rundel, bild 4, respektive 10 och 17 varv, vilka sammanfogats med skaftets 7 varv. Arbetet är synnerligen väl utfört, slingorna fogar sig till jämna rader, vilka skickligt sys samman vid den kritiska punkt där skaftet börjar, bild 5.

Sockan, som är 21 cm lång, är formad som en låg känga utan snörning men med en slits på ena sidan av skaftet, bild 6. Denna är lika djup som skaftet, 5 cm. Sulpartiet bildar en ganska bred form och är rundat i häl och tå.

Som helhet är den sålunda en synnerligen elegant liten tingest både vad beträffar utförande och form. Även ur färgsynpunkt har den förmodligen ursprungligen varit mer påfallande. Ty mot sockans nuvarande helhetston i ljus brunt kontrasterar en dekor av mörkbrun S-tvinnad tämligen tjock ullgarnstråd, som sytts ned



Bild 2. Nålar, troligen använda vid nålning. Jordfynd, Uppsala. Foto Upplands museet.

i skaftets övre kant och följer denna runt om och ned i slitsen. Den ursprungliga kontrasten kan ha bildats genom naturfärgad svart och vit ull – således kan sockan ha varit vit med en kantgarnering i svart – eller också två olikfärgade ullgarn. Tyvärr har en undersökning av garnets ursprungliga färg icke kunnat företagas.

Närmast liknar sockan i formen en medeltida sko av läder, som i den moderna litteraturen går under namnet *soccus*. Denna typ är ofta avbildad i medeltida bildframställningar men finns även i jordfynd, så som ett känt ofta återgivet exemplar, som hittats i

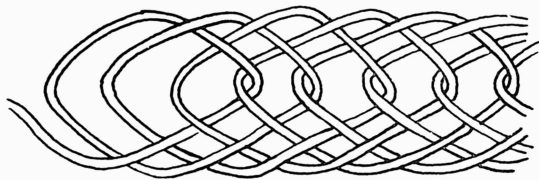


Bild 3. Schematisk teckning av hur nålningen utförts i sockan.



*Bild 4. Sockans hälparti underifrån. Foto ATA.*

Lund.<sup>3</sup> Detta har emellertid två djupa slitsar, en på vardera sidan.<sup>4</sup>

Enligt amanuens L. Gezelius hängde sockan, när den upptäcktes, i kanten av ett schakt. Den befann sig där tillsammans med ett antal medeltida skorester och var genomdränkt med det över hela tomten förekommande skoförande skiktets grönbruna jord. Då 70 till 80 proc. av skorna från denna tomt låg i ett lager från senmedeltiden, är det troligt, att även sockan härrörde från detta lager.



*Bild 5.* Ena sidan av sockan efter företagen konservering. Foto ATA.

Fyndomständigheterna tyder således — med en viss osäkerhet — på en datering av sockan till senmedeltiden. Även dess form gör denna datering trolig. Ty som förut påpekats påminner den starkt om en medeltida skotyp. Den folkliga fotbeklädnad i nålning, som fortfarande utföres på sina håll i vårt land, liknar snarast en sandal och har ett betydligt enklare utförande, oftast i tagel. De användas nu för tiden som värmande inlägg i stövlar. Men denna socka är så liten och fint arbetad, att man helst ville tänka sig den gjord till en nätt damfot som en lättare fotbeklädnad för innebruk.

Som ytterligare bevis kan tilläggas den omständigheten, att tekniken nålning måste ha varit känd i Uppsala redan i början av medeltiden. Ty de nålar av ben och trä, som avbildats i bild 2 härrör från de till Duvan angränsande kvarteren Näktergalen och Rådhuset. Beträffande den längre nålen tyder fyndomständigheterna på tidig medeltid.<sup>5</sup>



*Bild 6.* Sockan från andra sidan med djup slits i vristpartiet. Längs övre kanten löper en mörkare, dekorativ snodd. Foto ATA.

Egendomligt nog har till Riksantikvarieämbetets textilkonservering denna vår inkommit ännu en socka utförd i nålning med ullgarn, funnen vid grävningar i Söderköping. Den är betydligt grövre och icke så elegant i formen som Uppsalasockan, bild 7. Stark filtning har hindrat en analys av bindningstekniken. Emellertid har den hittats under omständigheter, som kan föranleda medeltida datering.

Dessa två sockor är de första kända medeltida fotbeklädnader i tekniken nålning i Norden. I senare folklig konst har vi bevarade ett stort antal olika föremål, framför allt vantar och mjölksilar men även sockor, strumpor m. m. Men från äldre tid har man med få undantag hittills endast funnit vantar. Bland dessa märkes den kända Åsle-vanten från Västergötland, vilken av Holger Arbman med hjälp av pollenanalys daterats till de närmaste århundradena e. Kr.<sup>6</sup> Övriga jordfynd är en vante från Lund i lager äldre än 1400-talet,<sup>7</sup> 2 vantar från Island, möjligen 900-tal<sup>8</sup> samt



*Bild 7. Socka, jordfynd från Söderköping. Foto ATA.*

några vantar från Köpenhamn och Oslo, de flesta troligen medeltida.<sup>9</sup> Även på finskt område har man funnit bl. a. en vante från yngre järnålder.<sup>10</sup>

Ett undantag utgöres av ett textillföremål från Mammen i Danmark, daterat till 900-talet e. Kr. Detta har förmodligen varit ett slags hårprydnad, ett s. k. *lad* och har som dekor bl. a. brickband och ett ornamentalt fält utfört i nålning med guldtråd.<sup>11</sup> Det har framkastats, att detta raffinerade arbete möjligen kan vara import.

Intressant i detta sammanhang är, att nålningen i denna hårprydnad är av samma sort som i vår socka, dvs. öglan omfattar 5 slingor med tråden gående på liknande sätt, se bild 2. Samma variant av nålning märkes i en koptisk socka (mycket snarlik Uppsalasockan i form) i ett egyptiskt gravfynd från 4–6 årh. e. Kr., numera förvarad i Wien.<sup>12</sup> Även ett fragment av en äldre finsk vante eller möjligen strumpskäft är i denna teknik.<sup>13</sup> Denna variant av nålning har således gammal tradition. I våra grannländer finnes prov på denna redan från vikingatid; med sockan från Uppsala blir den belagd även i Sverige under medeltid. I senare



*Bild 8.* Nålad vante från Alsike sn, Uppl. (NM 9220 a). Foto Nordiska museet.

folklig konst lever denna variant kvar framför allt i framställningen av vantar. Från Uppland finns dock inga dokumenterade enligt vad som hittills publicerats.

Den svenska nålningen har emellertid ännu icke varit föremål för någon grundligare bearbetning. MARIA COLLIN har i *Fataburen* 1917 i en mindre uppsats, *Syddas vantar*, för första gången tagit upp denna teknik till behandling. I den förut nämnda undersökningen av skandinaviska textilier utförda i nålning har ODD NORDLAND efter vad jag kan förstå för Sveriges del endast



använt sig av det material, som finns på Nordiska museet. Den utbredningskarta, vari materialet har redovisats, är därigenom som allmän beskrivning av nålningens förekomst missvisande. För Uppland anges endast 3 par vantar. En närmare granskning av nålningens förekomst i detta landskap skulle säkert ge vid handen en rikare förekomst.

Ett stickprov, som undertecknad gjort i denna riktning, gav goda resultat. Vid den utställning, som anordnades av Uppsala läns hemslöjdsutställning 1915, förekom enligt katalogen även ett större antal vantar.<sup>14</sup> Av dessa anges icke mindre än 39 par som *sömmade*. Någon gång betecknas de som *påtade*. Även ett par sömmade sockor finnes med. Ofta är garnet handspunnet. Samtliga härad i Uppsala län är representerade utom Ulleråker och Vaksala samt Uppsala stad. I svaren till en frågelista, odaterad, men förmodligen utsänd i samband med utställningens ordnande nämnes även flera personer, som känner till konsten att sömma vantar, bl. a. mor Gran i Närlinge, Björklinge.<sup>15</sup> På utställningen bidrar hon med 8 par vantar.

Det har påpekats och det med rätta, att nålningen är av betydligt äldre datum i vårt land än stickningen och att den senare så småningom förträngt den förra. Det kan vara av ett visst intresse, att i Uppland, i varje fall i Uppsala län, så sent som år 1915 de sömmade vantarna fortfarande väl hävdar sin ställning och är minst lika talrikt representerade som de stickade.

Till sist återgives här, bild 8, prov på en uppländsk sömmad vante från senare tid, nu tillhörande Nordiska museet. Den härrör från Alsike socken och är utförd av tämligen grovt ullgarn i en dock avancerad nålningsteknik, där öglan går över 6 slingor.<sup>16</sup> Upptill är den dekorerad med en frans, som gör ett ålderdomligt intryck och ger den stark likhet med den förut nämnda vanten från Åsle i Västergötland.

## NOTER

<sup>1</sup> Tekniken är omsorgsfullt beskriven och illustrerad i M. HALD, *Olddanske tekstiler*, Nordiske Fortidsminder 5, Kbn 1950, s. 291–318. Andra större översikter av nålade arbeten i Norden har utförts av T.-I. KAUKONEN, *Kinnasompelun levinneisyys ja työtavat Suomessa*, Suomen Museo LXVII 1960, s. 44–73, och O. NORDLAND, *Primitive Scandinavian textiles in knotless netting*, Oslo 1961.

<sup>2</sup> För identifiering av den mångfald variationer, som har uppkommit i nålningstekniken, har de i föregående not nämnda författarna olika system. Vår sockas teknik motsvarar hos: Hald beteckningen IIIA, fig. 325, Nordland 5<sup>22</sup>, s. 54–50, Kaukonen 2-delad 1 + 2, 2 + 1, fig. 19.

<sup>3</sup> P. NØRLUND, *Klædedragt i oldtid og middelalder*, Nordisk Kultur XV, s. 60.

<sup>4</sup> Återgiven i bl.a. E. JÄFVERT, *Skomod och skotillverkning från medeltiden till våra dagar*, Sthlm 1938, PL 4 D. Jfr även R. BLOMQUIST, *Medeltida skor i Lund*, *Kulturen* 1938, fig. 43.

<sup>5</sup> Enligt meddelande av assistent Kjell Lundholm, Uppsala.

<sup>6</sup> H. ARBMAN och E. STRÖMBERG, *Åslevanten*, *Fataburen* 1934. Vanten tillhör numera Statens Historiska museum, Stockholm.

<sup>7</sup> M. HALD, *Lundavanten*, *Kulturen* 1945.

<sup>8</sup> M. HALD, *Vötturinn frá Arnheiðarstöðum*, *Árbók hins Íslenzka fornleifafélags* 1950.

<sup>9</sup> M. HALD, *Olddanske tekstiler*, s. 309 ff. Nordland, s. 43.

<sup>10</sup> T. VAHTER, *Tuukkalan Neulakinna*, *Finska Formminnesföreningens tidskr.* XL, 1934, s. 236.

<sup>11</sup> HALD, *Olddanske tekstiler*, fig. 345–346.

<sup>12</sup> L. SCHINNERER, *Antike Handarbeiten*, Wien 1890, fig. 28–32.

<sup>13</sup> KAUKONEN, fig. 18–20.

<sup>14</sup> Katalog över Uppsala läns hemslöjdsutställning i Uppsala 1–6 december 1915.

<sup>15</sup> Uppsala läns hemslöjdsförenings arkiv. Återgivet med benäget medgivande av fröken Birgitta Hasselström. Jag ber att i detta sammanhang få tacka amanuens Inger I. Estham för intresse och hjälp.

<sup>16</sup> Enl. NORDLAND, s. 74.