

Prins Gustafs folkskola i Uppsala

1831-1959

Av OLA EHN

Prins Gustafs folkskola i Uppsala, vars fullständiga namn var H. K. H. Hertigens av Upland Prins Frans Gustaf Oscars folkskola, tillkom under 1820-talet som en nödvändig förbättring av det tidigare folkskoleväsendet i staden. 1784 beslöt domprosten Lars Hydrén jämte några män ur akademistaten och borgerskapet, att, under ordförandeskap av dåvarande landshövdingen Jacob von Engeström, konstituera sig som direktion för en läse- och arbetsskola. I nämnda skola, som får anses vara ett resultat av upplysningstidens sociala strävanden, skulle ett tjugotal barn i åldern sju till tolv år få åtnjuta undervisning. Barnen fick lära sig både att läsa och att arbeta, bl. a. med sådana sysslor som strumpstickning, notbindning, knytning och nystning. Läse- och arbetsskolan hade till att börja med lokaler i den s. k. Krookska gården i hörnet av Sysslomans- och S:t Johannesgatorna, vilken emellertid förstördes vid den stora branden i Fjärdingen 1809. Därför inköptes samma år i kvarteret *Toven* tomten nr 11, bebyggd med ett litet envåningt timmerhus utefter Dragarbrunnsgatan, då benämnd Sjalagatan. På så sätt kom den första egentliga folkskoleundervisningen i Uppsala att knytas samman med kvarteret *Toven* i Svartbäckroten. Den lilla träbyggnaden, efter några år påbyggd med en våning, blev snart för liten och oändamålsenlig. Även undervisningen blev här tack vare undermåliga lärare otillfredsställande. Direktionen för läse- och arbetsskolan sökte reformera skolan, och under 1810- och 20-talen utarbetade den en ny skolorganisation. Detta arbete resulterade i att stadgarna för Prins Gustafs folkskola fastställdes av Kungl. Maj:t

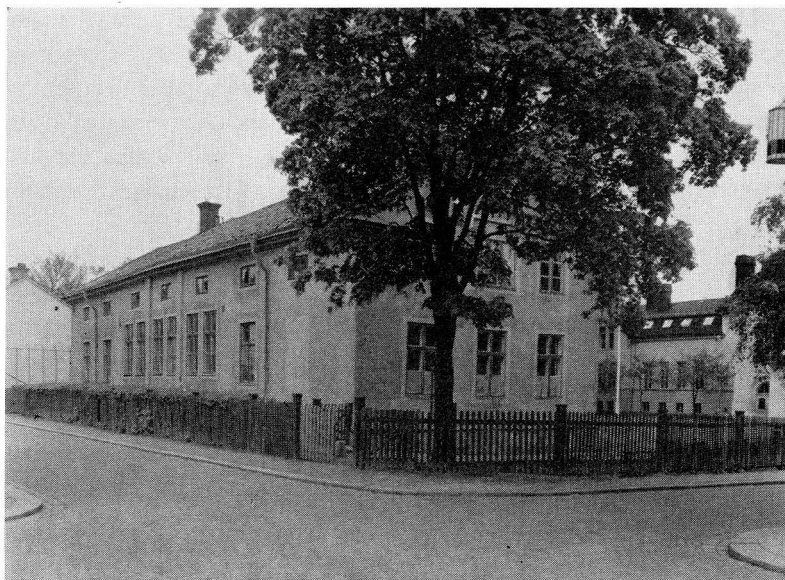


Bild 1. Prins Gustafs folkskola, fasad och gavel mot Dragarbrunnsgatan–Järnbrogatan. Foto 1958.

1829. I och med detta upphörde den 1784 grundade läse- och arbetsskolan.

Genom god förvaltning av läse- och arbetsskolans kassa fanns ekonomiska förutsättningar för att en ny skolorganisation skulle kunna byggas upp. Därtill kom rikliga donationer, främst från handelsmannen Olof Forslund, under flera år ledamot av direktionen för läse- och arbetsskolan. Forslund hyllades vid skolans invigning 26 jan. 1832 av skolans inspektör pastor E. Bergström som »den förnämste af skolans jordiske wälgörare». O. Forslund, som var född 1751 i Utanedeby i Jämtland och dog i Uppsala 1833, blev för sina stora insatser för skolan Riddare av Kungl. Wasa-Orden.

Ordförande i direktionen för Prins Gustafs folkskola var först landshövdingen i Uppsala län friherre B. W. Fock och sedermera under en lång tid landshövdingen Rob. von Kraemer. Den sistnämnde visade ett särskilt stort intresse för skolan.

Den nya skolbyggnaden, som var avsedd att ge plats för omkring 200 barn, skulle enligt de 1829 fastställda skolstadgarnas § 44 inrymma en »gemensam lärosal, minst 29 alnar lång och 15 alnar bred, ett förvaringsrum, ett samlings- och gymnastikrum med egen ingång för gossarna, ett förvarings- och arbets-rum med egen ingång för flickorna; twänne rum för läraren och ett rum med kök för lärarinnan». Dessa stadgeföreskrifter följdes i princip vid uppförandet av den nya skolbyggnaden, med undantag av den stora gemensamma lärosalen, som fick något olika dimensioner. Skolhuset förlades bredvid den gamla läse- och arbetsskolan i kvarteret Toven. Man hade därtill förvärvat tomterna nr 1 och 12 mellan den 1809 inköpta tomten nr 11 och Järnbrogatan. Härav följde att Prins Gustafs folkskola blev ägare till halva kvarteret.

När den nya skolan stod färdig, befann den sig i utkanten av staden och nära det gamla stadsdikedet vid nuvarande Kungsgatan. Det var visserligen akademiker, som en gång var med och grundade läse- och arbetsskolan på 1700-talet, men tydligt är, att de borgerliga intressena i skolan med tiden blev allt starkare. Detta förklarar möjligen varför läse- och arbetsskolan 1809 och senare även Prins Gustafs skola förlades öster om Fyrisån, i den borgerliga staden, och ej väster om ån i universitets- och kyrkostaden. Kanske man vågar tro att borgarna, för att på något sätt hävda sig gentemot akademien, ville skapa sitt eget utbildningscentrum inom »sin stadsdel». Nämnas må att inga professorer ingick i den nya skolans styrelse. I läse- och arbetsskolans direktion hade däremot två professorer ingått.

Den under 1831 uppförda skolbyggnaden stod kvar fram till 1959, ehuru både tillbyggd och upprepade gånger omändrad, bild 1. Den ursprungliga byggnaden var uppförd som en en-vånig timmerlänga med inredda gavelrum på vinden och under ett sadeltak av tegel. Bottenvåningens plan, strängt symmetriskt anlagd, bild 3, upptog i mitten en stor lärosal, 13,5 m lång och 9,5 m bred, dvs. husets bredd, samt 3,75 m hög. På vardera kortsidan om salen låg en smal korridor, till vilken ytterdörrarna ledde och varifrån en trappa ledde upp till vindsplanet. Vid varje



Bild 2. Handelsmannen Olof Forslund (1751–1833), »Prins Gustafs folkskolas förnämste stiftare». Oljemålning av okänd konstnär. Tillhör Uppsala stads folkskolor.

gavel fanns en mindre sal, båda lika stora, 9,5 m långa, 5,1 m breda och 3,1 m höga.

Det framgick vid undersökningen i samband med rivningen 1959, att det liggande timret i ytterfasaderna från början varit målat i en guldockra färgton. Vid varje hörn av huset fanns, enligt en ännu bevarad oljemålning från omkr. 1850, bild 4, och efter märken på hushörnen, brädade och vitmålade knutar, utformade som jämbreda pilastrar med enkla kapitäl och slutande strax ovanför bottenvåningens fönster. Liknande vita pilastrar omramade mittfönstret på fasaden mot gatan och uppbar en avlång tavla, på vilken skolans fullständiga namn stod målat i vitt på rödbrun botten. Gatufasaden hade sju 2 m höga fönster i bottenvåningen och lika många lägre fönster i vindsplanet. På gårdsfasaden fanns samma antal axlar, fastän där två i bottenplanet

utgjordes av ingångar. Troligen fanns även där två pilastrar kring det nedre mittfönstret.

Under takkanten löpte på långsidorna en profilerad, vitmålad trälist. Gavlarna på skolbyggnaden hade vardera tre fönsteraxlar. Vindsvåningens fönster var här högre än långsidornas, men exakt hur höga de var är svårt att avgöra. Det är möjligt, att de senaste, nära manshöga fönstren var ursprungliga. Det kan också tänkas, att dessa vid något tillfälle förstorats; mer därom nedan. Upptill i mitten på varje gavelröste fanns ett halvrunt fönster med solstrålsformat spröjsverk; två vita pilastrar omgav även här mittfönstren, men var de slutade uppåt kan ej säkert sägas. Enligt nyssnämnda oljemålning slutade pilastrarna strax ovanför vindsvåningens fönster och i jämnhöjd med de profilerade taklisterna på långsidorna. Tavlan förefaller dock ha vissa felaktigheter, bl. a. däri att gaveln och långsidan inte riktigt korresponderar med varandra. Man skulle å ena sidan kunna tänka sig, att gavelpilastrarna slutat med sina kapitäl ovanför vindsfönstren av den manshöga storleken, men då måste kapitälerna ha hamnat ovanför långsidornas taklister. Å andra sidan kan vindsfönstren från början ha varit lägre och därvid har pilastrarnas kapitäl kommit ungefär i jämnhöjd med berörda taklister. Ur stilhistorisk synpunkt förefaller den senare tanken mest sannolik, då pilastrarna på detta sätt haft funktionen att »bära upp» gavelröstena.

Av målningen framgår vidare, att de höga fönstren, åtminstone i bottenvåningen, i början hade ett tätt spröjsverk, där möjligen de inre spröjsarna varit av bly. Ett blindfönster, som fanns kvar före rivningen, visade ett dylikt förhållande.

Som nyss antytts ledde de båda portalerna från gårdssidan in i de två trapprummen. Av dessa portaler fanns den nordvästra ännu orörd kvar före rivningen. Den bevarade portalen utgjordes av dubbeldörrar, som upptill hade mindre fönsterrutor och nedtill lodrätt refflad spegeldekor. Ovanför själva dörrarna fanns en låg fönsteröppning. Tillsammans med den senare öppningen mätte portalen i höjd 2,85 m. Den sydöstra portalen var, av senare igensättningar att döma, lik den nordvästra.

Fastän interiören förändrats i betydande grad under senare tid,

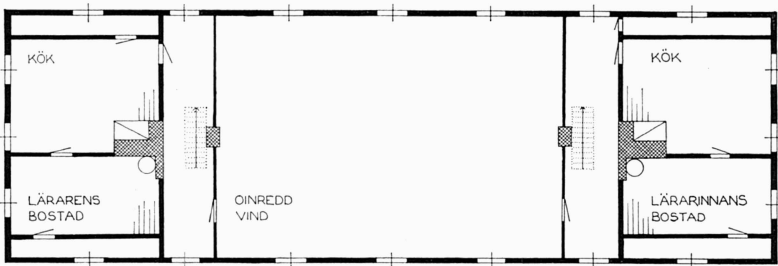
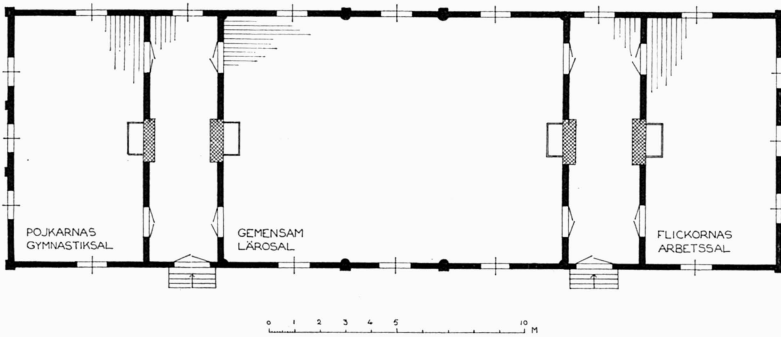
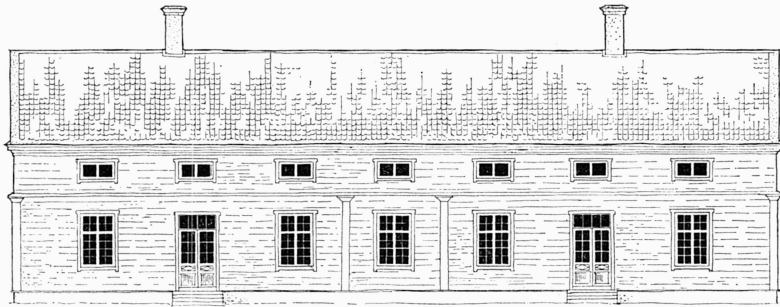


Bild 3. Folkskolans ursprungliga gårdsfasad samt botten- och vindsplaner. Rek-försök av förf.

kunde man, vid undersökningen 1959, få en god bild av skolans ursprungliga interiör. Vissa detaljer där är dock oklara. Den stora mittsalen, som senare uppdelades i flera utrymmen, skulle utgöra en gemensam lärosal för både pojkar och flickor i folkskolan. De pilastrar, som fanns mitt på de yttre långfasaderna, hade motsvarande halvkolonner invändigt, bild 5, vilka, dekorerade med kannelyrer, tandsnitt och profilerat listverk, bibehölls ända till huset revs. Under dess många lager av oljefärg kunde man skönja den ursprungliga pärlgrå matta färgytan. Samma ursprungliga färgsättning hade övriga snickerier. Det är tänkbart att kvartskolonner, av samma typ som halvkolonnerna, funnits i mittsalens fyra hörn.

Som vi senare kommer att se, uppfördes gårdslängan troligen efter mönster av huvudlängan. I gårdslängans stora mittsal fanns likaledes halvkolonner mitt på långväggarna och kvartskolonner i hörnen, något som skulle kunna tyda på förekomsten av kvartskolonner även i den äldre stora läsesalen. Halvkolonnernas bärande funktion bleve haltande, om inte kvartskolonner i hörnen bidrog till att »bära upp» taket.

Timmerväggarna i mittsalen var helt klädda med gråpapp, som var målad i kraftig marmorering i olika nyanser av rosa, gult, ockra och grått. Smala rödbruna ränder markerade omkr. 60 cm höga och 1 m långa kvadrer. Under fönstren löpte ett långt sammanhängande marmorerat fält i enbart grå nyanser, avslutat uppåt med en par decimeter hög bård i rosa. Golvet var belagt med bred furuplank och taket bestod av vitmenade bräder. Vid mitten av varje kortvägg stod en stor kakelugn med rektangulär plan. På vardera sidan om dessa ledde en dörröppning ut till resp. trapprum. Några spår efter de nordöstra öppningarna fanns ej, då väggpartierna kring dem tagits bort vid en ombyggnad. Byggnadens strängt symmetriska plan tyder dock på att dessa ingångar från början funnits. Dörrarna i öppningarna utgjordes sannolikt av de döbattangdörrar av helfransk typ, som sedermera placerades på annan plats i skolbyggnaden. Måtten på igensättningar och dessa dörrar stämde väl överens. De höga döbattangdörrarna hade i mitten en avlång spegel med rikt profilerat list-

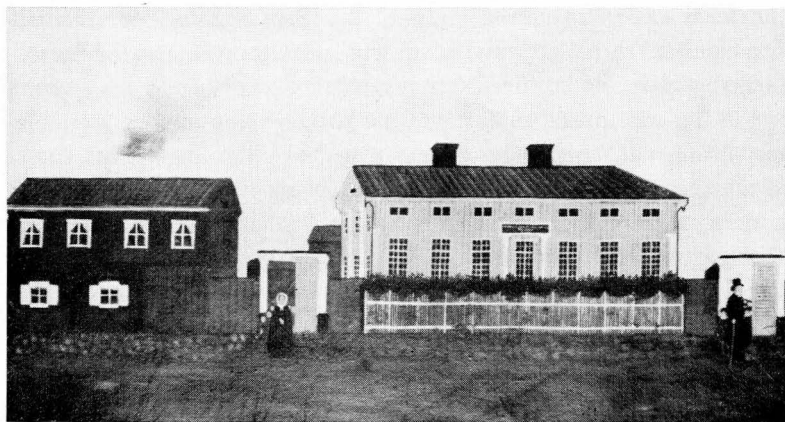


Bild 4. Prins Gustafs folkskola mot Dragarbrunnsgatan. T. v. ses den träbyggnad, som 1809–1829 inrymde läse- och arbetskolan. Efter oljemålning av okänd konstnär omkr. 1850. Tillhör Uppsala stads folkskolor.

verk och upptill och nedtill ett kvadratisk fält, i vilket en åttkant av profilerad list inskrivits. Denna dörrtyp synes ha förekommit även på andra håll i och utanför staden.

De två trapprummens väggar var också ursprungligen klädda med gråpapp, som stänkmålats i svart och vitt. Stänkmålningen fortsatte upp via trapporna i vindskorridorerna. Ett svårlöst problem i dessa utrymmen är hur trapporna till vindsvåningen från början var arrangerade. Knappast har där funnits utrymme för några större trappkonstruktioner.

Gavelrummen, av vilka det nordvästra skulle tjäna som arbetsrum för flickorna och det sydöstra som gymnastiksal för pojkarna, var i huvudsak ordnade lika. Mitten av väggarna mot resp. trapprum upptogs av en kakelugn. Även på vardera sidan om dessa eldstäder hade funnits ingångar med döbattangdörrar. Av öppningarna igensattes de västra så småningom. Tak och golv var av samma beskaffenhet som i mittsalen. Väggbeklädnaderna var olika i de två gavelsalarna. Den sydöstra var klädd med gråpapp, som stänkmålats i rödbrunt, svart och vitt på rosa grund. I nordvästra salen hade väggarna påslagits med agnbruk och i höjd med

fönstrens nederkant löpte en smal profilerad trälist, ovanför vilken agnbruket målats med storådrig marmorering i flera pastellfärger; partiet nedanför listen var mörkgrått.

Vinden var inredd endast vid gavlarna. De rum, som från början fanns vid kortändarna, utgjorde bostäder åt skolans första lärare, dvs. åt den manlige läraren Anders Oldberg och åt lärarinnan Sofia Küsel. Medan enligt stadgarna ett rum och kök skulle finnas för lärarinnan, skulle två rum ordnas för den manlige läraren. Vid undersökningen framgick, att de båda bostadslägenheterna måste ha omfattat vardera ett rum och kök med tillhörande små garderober. Köket, som var större än rummet, var i båda lägenheterna beläget mot Dragarbrunnsgatan. Den ursprungliga takhöjden var 2,4 m och taken bestod av vitmenade bräder. Väggarna i vindsrummen uppvisade en rik provkarta på handmålade och tryckta tapeter från 1800-talets skilda stilskedan. Köksväggarna i sydöstra lägenheten var till en början klädda med gråpapp, stänkmålade i svart och vitt. I bostadsrummet intill hade väggarnas gråpapp en ovanligt tät stänkmålning i brunt och vitt på guldockra grund. Väggarnas nedre partier hade stänkmålning i gult, vitt och rödbrunt på grå botten. I nordvästra lägenhetens kök var väggarna stänkta i vitt och svart på svagt gulmålade gråpapp och under fönstren i vitt och rödbrunt på grått. I tillhörande bostadsrum var väggarna rosa med rödbruna och vita stänk.

Prins Gustafs folkskolas ursprungliga exteriör och interiör, så som de ovan beskrivits, bild 3, visade ett gott prov på det tidiga 1800-talets träbyggnadskonst. Exteriören var välproportionerad och lugn. De guldockra fasaderna livades endast av de enkla pilastrarna. Man skulle kunna fråga sig om inte en profilerad list från början funnits på långfasaderna omedelbart ovanför pilastrarnas kapital. Pilastrarnas plötsliga avslutning upptill, så som det syns på den gamla oljemålningen, förefaller obefogad. Om man tänker sig en vit list över kapitälen skulle pilastrarna på ett naturligt sätt bära upp vindsvåningen. Förklaringen till att listen saknas på oljemålningen kan ligga däri — vilket när-



Bild 5. Korridor i huvudbyggnaden med den ursprungliga mittsalens fönstervägg mot gården. Mellan fönstren ses halvkolonner. Foto 1958.

mare beröres nedan — att den försvann vid en panelning av huset på 1840-talet. Vad som förmodas, jävas möjligen av att pilastrarna på gavlarna knappast burit upp en vågrät list. Å andra sidan får man nog inte räkna skolbyggnadens exteriör som stilrent nyantik. De strängt nyklassiska strömningarna hade börjat upplösas omkring 1830.

Prins Gustafs folkskola utgjorde inte det enda exemplet på antikiserande träbyggnadskonst i Uppsala. Ett prov härpå var också, i sitt äldsta skede, den numera rivna Deland'ska teatern i Järnvägsparken. Byggnaden, som ritats av stadsarkitekten i Norrköping C. T. Malm och som stod färdig 1840, hade även den gula timmerfasader och vita hörnpilastrar med rikt utformade korintiska kapital. Invändigt förekom marmorimiterande kvaderfält på väggarna. Inne i kvarteret Klostret vid Östra Ågatan stod fram till 1940 en annan fin nyantik träbyggnad, nämligen professor

E. A. Schröders lusthus »Ingalunda». Huset, som var gult utvändigt med vita pilastrar, dörrar och taklister, uppfördes under något av 1800-talets första decennier på en kulle i närheten av Kap vid Fyrisån, varifrån det sedermera flyttades till kvarteret Klostret.

Byggnadsverksamheten i Uppsala under 1800-talets andra fjärdedel, Prins Gustafs folkskolas och teaterns tillkomsttid, präglades av stor livaktighet. Den innebar att många äldre rödfärgade timmerhus panelades och målades i ljus färg, vanligtvis gult eller ljusgrått. Ett exempel härpå utgör Geijersgården vid Övre Slottsgatan. Dylika nydaningsarbeten var en allmän företeelse i Sverige under 1800-talets första hälft och det var dessa som gav städerna deras särprägel gentemot byarna på landet med deras rödfärgade timmerlängor.

Till Prins Gustafs folkskolas nyklassiska exteriör hörde skolgårdens avgränsning mot Själagatan. På den gamla oljemålningen, bild 4, ser man två portaler, som ledde in från gatan till gården. Portarna var tvärpanelade och målade i guldockra. Omfattningarna utgjordes av fyrkantiga vita kolonner med kapitäl, som uppbar ett profilerat överstycke. Troligen skulle den nordvästra porten användas av flickorna och den södra av pojarna, just som bilden visar. När dessa portaler togs bort är obekant.

Den gamla skolbyggnaden var intressant även ur den synpunkten att den torde ha utgjort en av landets första skollokaler, som avpassats för undervisning med den s. k. växelundervisningsmetoden eller lancastermetoden. Nämnda uppfostringssystem, som med stor framgång lanserades av engelsmannen Joseph Lancaster i början av 1800-talet, innebar att en lärare samlade skolans alla elever i en stor sal och lät mer försigkomna elever, s. k. monitörer, leda kamraternas övningar i bl. a. innanläsning. Detta tillgick så, att mindre övningsgrupper med varsin monitör samlades i halvcirklar på olika platser i salen, varvid läraren från sin kateder hade översyn över dem.

Skolans förste manlige lärare, huspredikanten Anders Oldberg, utövade sin pedagogiska skicklighet genom att på eget initiativ

leda ett seminarium för lärareelever. Det gällde framför allt studerande och prästkandidater vid universitetet. Undervisningen resulterade i att Oldberg 1842 utnämndes till folkskoleseminariet. Samtidigt anvisades skolans sydöstra lärosal, tidigare pojkmans gymnastik- och samlingsrum, för seminariet. 1859 utbyttes denna lokal mot de båda nordvästra bostadsrummen på vinden. Oldberg författade en lärobok, betitlad Hem-Skolan, som utkom i flera upplagor, den första 1842. Den omfattade kurser i stavning, svenska historien, geografi, skrivning, räkning m. m.

Snart skulle det visa sig, att de 1832 färdigställda skollocalerna var otillräckliga för det ständigt ökande elevantalet. Anders Oldberg ansåg därtill att flickornas och pojkmans undervisning borde åtskiljas. Skolans direktion utarbetade nu ett förslag till utvidgning av lokalerna. Förslaget framlades för Domkyrkoförsamlingens sockenstämma 1843 samtidigt med en begäran om medel till byggnadsarbetena. Skolans då svaga ekonomi tillät ej några dylika. Men man kunde nu också återropa 1842 års allmänna skolförordning vid äskandena om allmänna medel. 1844 godkände församlingen förslaget och utbyggnadsplanerna kunde förverkligas. Det innebar att en tvåvåning lång tillbyggdes i vinkel mot gården, bilderna 6 och 7. Längan slöt an till den gamla byggnaden vid gårdsfasadens norra del. Till bottenvåningen förlades en stor läsesal i mitten, 11,8 m lång och 9,3 m bred, en mindre sal vid nordöstra kortändan samt förstuga och trapprum intill huvudlängan. Ingångar ledde in både från nordväst och sydöst. I princip var den stora mitsalen anordnad på samma sätt som den stora läsesalen i skolans äldre del. Kring mittfönstren på långsidorna stod, som redan antytts, halvkolonner och i de fyra hörnen kvartskolonner; kolonnerna var jämntjocka och saknade helt utsmyckningar och kapitäl. Väggarna var klädda med papp, som från golvet upp till 1,5 meters höjd var målade i grått, resten i ljus grått. Samma väggdekor fanns i gavelrummet och de två förrummen. Bottenvåningen i gårdslängan kom att användas av flickorna, i enlighet med Oldbergs önskemål. Gårdslängan brukade därför benämnas »flickskolan».

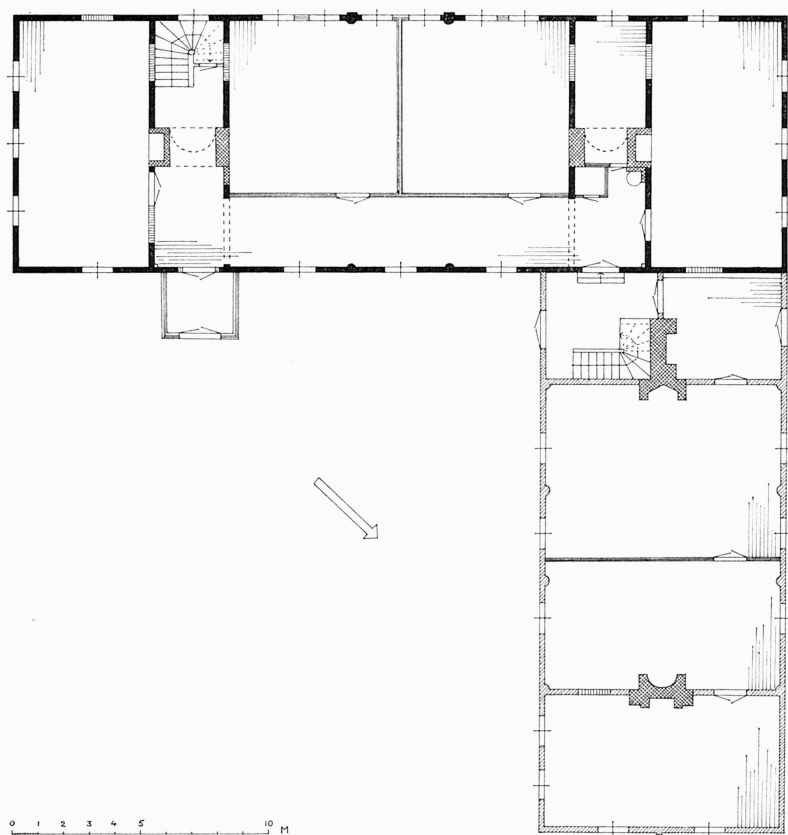


Bild 6. Skolbyggnadens bottenvåning. De svarta partierna från 1831, de snedstreckade från 1844, de rakstreckade från olika tillfällen under 1900-talet. Uppmätning 1959 av förf.

Övre våningen hade liksom bottenvåningen manshöga fönster på alla sidor och var inredd med ett flertal bostadsrum för skolans rektor. Lägenheten omfattade i sitt äldsta skede sju rum, därav ett kök, samt en trapphall. Även i dessa rum kunde man vid byggnadsundersökningen finna prov på 1800-talets rika tapetflora. De äldsta tapeterna var ej som i huvudlängan stänkmålade utan bestod i de flesta fall av enfärgade väggfält i gult, guldockra

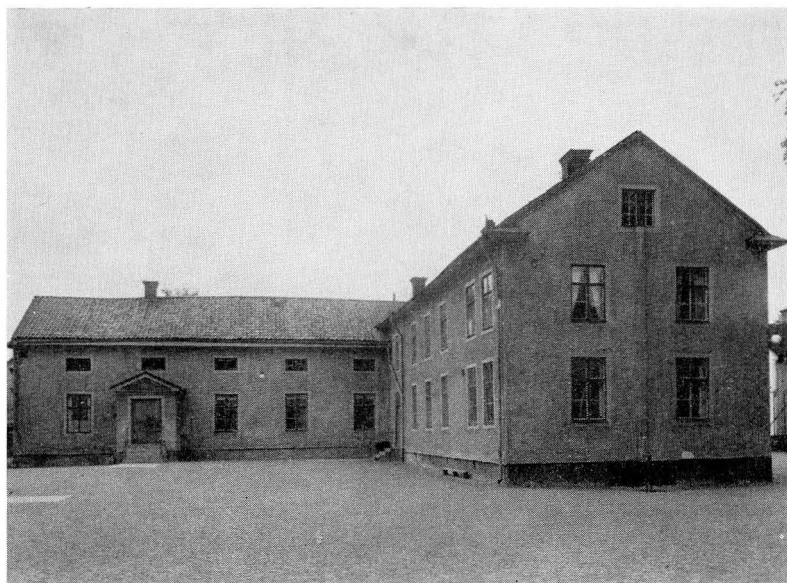


Bild 7. Folkskolan från gårdssidan före rivningen. Foto 1958.

eller rosa med grå eller ljusblå partier under fönstren. Undantag utgjorde de äldsta tapeterna i de två lika stora rum, som från början fanns vid nordöstra gaveln; tapeterna hade där schablonerade mönster. I östra rummet bestod mönstret av stiliserade, vallmoliknande blomgrupper i vitt och mörkblått på ljusblå botten. Väggpartierna nedanför fönstren var grå och avskiljdes uppåt av en profilerad trälist. Norra gavelrummets färgsättning överensstämde med östra rummets; här utgjorde grupper med starkt stiliserade och symmetriska bladornament mönstret. Dörrarna mellan de olika rummen var enkla och låga med stora speglar av halvfransk typ. De var målade, liksom övriga snickerier, i matt beige färg. I köket, som låg i övre våningens västra hörn, stod en stor spis med murad kåpa.

Gårdslängans första yttre gestaltning är oklar. Under den förmodligen senare tillkomna reveteringen förekom inga spår av färg på timret. Timret kan från början ha varit klätt med bräd-



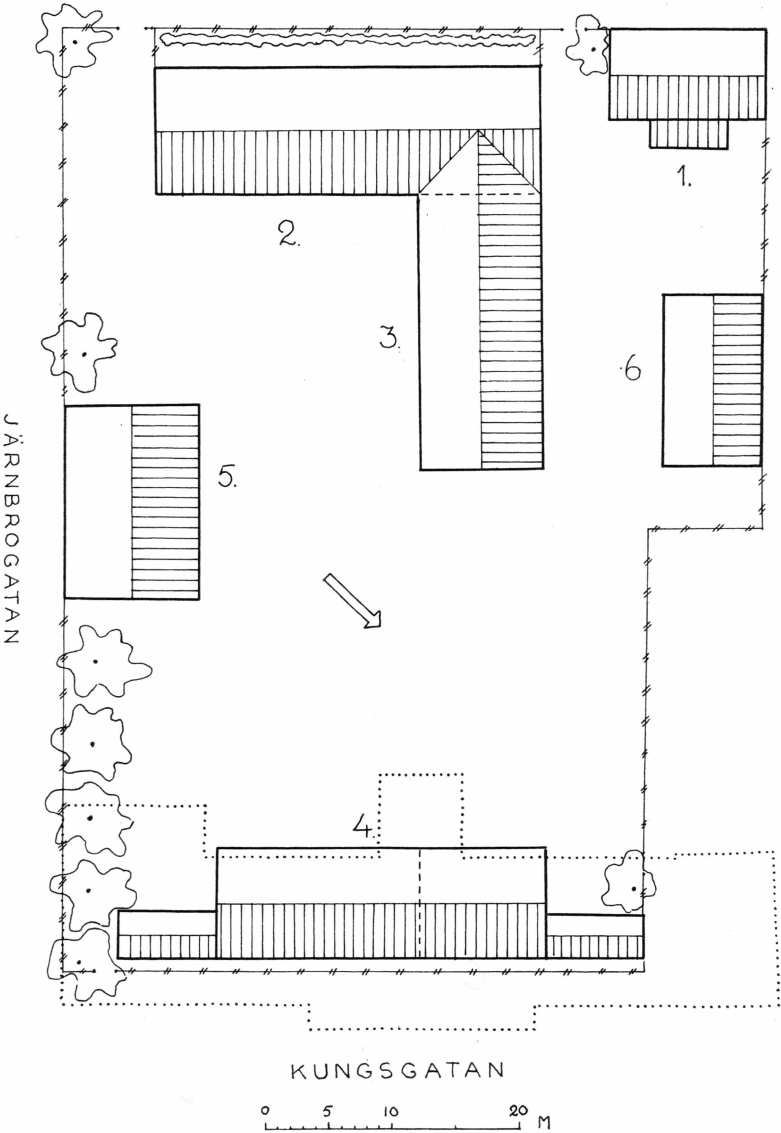
Bild 8. Skoltomten från hörnet av Kungsgatan och Järnbrogatan. T. v. rektorsbostaden, t. h. barnhuset med småskolan; i bakgrunden folkskolan. Foto 1902.

panel, som kanske målats i gult i likhet med den gamla huvudlängan. Det är dessutom möjligt, vilket redan anförts, att den äldre skolbyggnaden för enhetens skull brädfodrades vid samma tillfälle. Det förmodade kan förklara varför oljemålningen från omkr. 1850 avbildar skolbyggnaden med stående panel i stället för med liggande timmer.

Under de kommande åren vidtogs en rad nödvändiga mindre förändringar av skolans interiör. Nya tapeter uppsattes och snickerierna ommålades. Här är inte plats att närmare gå in på de

Bild 9. Skoltomten i kvarteret Toven i slutet av 1800-talet. 1. Läse- och arbetskolans gamla lokaler; 2. Prins Gustafs folkskolas huvudbyggnad från 1831; 3. »Flickskolan», tillbyggnad från 1844; 4. Barnhuset med Prinsessan Eugénias småbarnsskola från 1841, med utbyggnad åt sydöst från 1844; 5. Rektorsbostaden, uppförd 1859; 6. Uthus. Den prickade figuren anger den 1904 färdigställda centralskolan.

DRAGARBRUNNSGATAN



olika tapetlagrens beskaffenhet, även om ämnet i och för sig har sitt intresse. Nämnas skall bara, att de tre salarna i huvudlängans bottenvåning rätt snart försågs med ny väggbeklädnad av papp, spänd på glesmaskigt nät. Beklädnaden i stora mittsalen marmorades i samma färger som den äldsta pappen, men kvaderlinjerna uteblev. Förklaringen till den snara omklädnaden av väggarna torde ligga däri, att den första gråpappen, som var klistrad direkt på timret, blev veckig och buktig när det liggande timret satt sig.

Skolans rektor bebodde fram till 1859 bostadslägenheten i gårdslängans övre våning. Nämnada år uppfördes en stenbyggnad för hans räkning strax öster om skolan. Den gamla rektorsbostaden övergick till viss del att tjänstgöra som arbets-salar för flickornas slöjd. Köket och ett angränsande rum förblev bostad.

När läraren Oldbergs seminarium blev tilldelat den nordöstra bostadslägenheten på huvudlängans vind, torde vissa förändringar där ha skett, vilka bl. a. innebar att väggen mellan rum och kök togs bort för att skapa en ändamålsenlig lärosal. En liknande förändring synes ganska snart ha vidtagits med bostadslägenheten vid motsatta gaveln, där man också inrymde en lärosal. Troligen skedde det i samband med att då växelundervisningen under 1860-talet började avvecklas man behövde fler lärosalar.

Vid sammanträde med direktionen för Prins Gustafs folkskola 2 okt. 1871 tillsattes en kommitté för ändringar och reparationer, som framför allt ur sanitär synpunkt var nödvändiga. Kommittén avgav ett betänkande 1872, i vilket en rad förslag framfördes. Några av dessa kom aldrig till stånd och andra lät vänta på sig i många år. Vissa sanitära förbättringar utfördes dock ganska snart. I norra lärosalen på vinden, tidigare upplåten som seminarie-lokal, höjdes taket betydligt för att skapa tillräcklig luftmängd åt de trettioalet eleverna. I sammanhanget förstorades sannolikt fönstren i vindsrummen i huvudlängan och lufttrummor av trä med ventiler sattes in i alla lärosalar i övre planet.

Mot slutet av 1800-talet vidtogs ytterligare en rad förändringar, vilka ändrade byggnadens karaktär. De nyklassiska elementen på

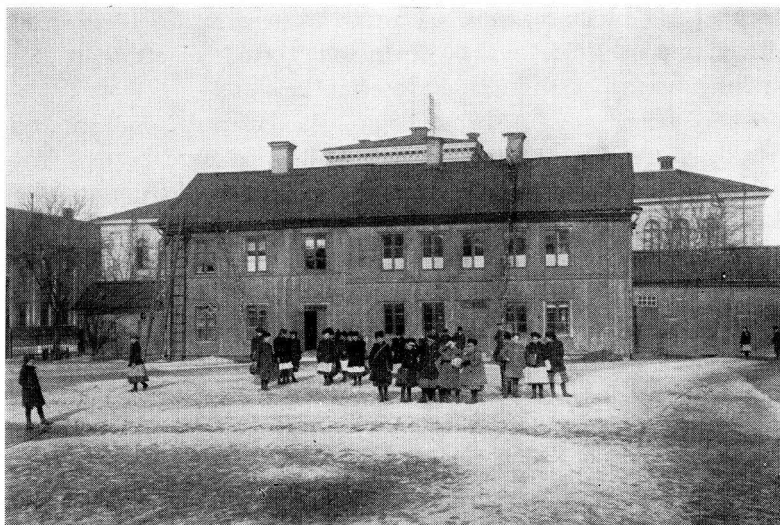


Bild 10. Barnhuset med småbarnsskolan och arbetssalar för folkskolans pojkar. Foto från gårdssidan omkr. 1900.

exteriören försvann i och med att alla ytterväggarna reveterades och avfärgades i grågult. Samtidigt torde de blyspröjsade smårutorna ha utbytts mot större rutor. De invändiga förändringarna följde delvis de riktlinjer, som uppdrogs i 1872 års betänkande. I de två trapprummen i huvudlängans bottenvåning togs de gamla trapporna bort. En ny bred trappa uppfördes i stället i det sydöstra trapprummets västra del. Den ledde upp genom stora mittsalsväggens övre del, där en öppning måste tas upp samtidigt som den där befintliga dörröppningen sattes igen. Korridoren intill den nordvästra vindslägenheten blev utan direkt förbindelse med bottenvåningen. Man tog där upp en dörr till trapphallen i gårdslängan. Till ovan berörda ombyggnadsskede hörde sannolikt att murbågar tvärs över de gamla trappkorridorerna ersatte äldre murstockar. Nordvästra trappkorridoren uppdelades i två rum, av vilka det mot gatan inreddes till lärarrum el. dyl. I det nya utrymmet försågs väggarnas övre partier med tryckta tapeter med för 1800-talets sista decennier typiskt mönster: stora

kraftiga blå blomornament på gråvit botten. Nedre väggpartiet, till en meters höjd, dvs. bröstpanelen, bestod av ett grått fält, avslutat upptill med en smal svart rand.

I gårdslängan, den s. k. flickskolan, gjordes en del omdispositioner, främst i den tidigare rektorsbostaden på övre botten. Väggar mellan de två gavelrummen resp. de två mittrummen togs bort. Härvid erhöll skolan ytterligare två goda arbets- eller lärosalar. Det sammanlagda antalet skolsalar i de båda längorna blev då nio.

Så som skolan ovan beskrivits, med vid olika tillfällen vidtagna förändringar, befann den sig 1902, då en ny utredning framlades med förslag om ytterligare förbättringar av lokalerna. När dessa utfördes under 1910-talet, innebar de, att skolbyggnaden i huvudsak erhöll den form den hade fram till rivningen 1959. Den viktigaste förändringen var, att de stora mittsalarna i huvud- och gårdslängorna uppdelades i mindre utrymmen, bild 6. I huvudbyggnadens mittsal avdelades tre rum, två lika stora salar mot Dragarbrunnsgatan och ett långt, nära 3 m brett korridorformat avklädningsrum mot gården, vars tidigare kortväggar samtidigt togs bort. De två nya skolsalarna försågs med vardera tre höga fönster, vilkas betydligt större höjd kom att bryta den tidigare fönsterrytmen mot Dragarbrunnsgatan. Mittsalen i gårdslängan uppdelades endast i två rum. Veggarna i skolans avklädningsrum samt i några av lärosalarna kläddes med hög pärlspontpanel. Ovanför denna pryddes väggarna med enkla tryckta tapeter. Man hade tidigare försett några av salarna med höga bröstpaneler av släta liggande bräder. 1918 tillkom en liten förstuguutbyggnad framför huvudlängans sydöstra ingång.

Prins Gustafs folkskola utgjordes inte bara av det byggnadskomplex, som ovan behandlats, till detsamme hörde några andra byggnader på samma tomt, tillkomna vid skilda tidpunkter, bilderna 8 och 9. Även dessa hus hade uppförts på tillskyndan av olika stiftelser och med hjälp av privata donationer.

Som redan inledningsvis sagts inrymdes den gamla läse- och arbetsskolan 1809 i en liten rödfärgad 1700-talsbyggnad av trä

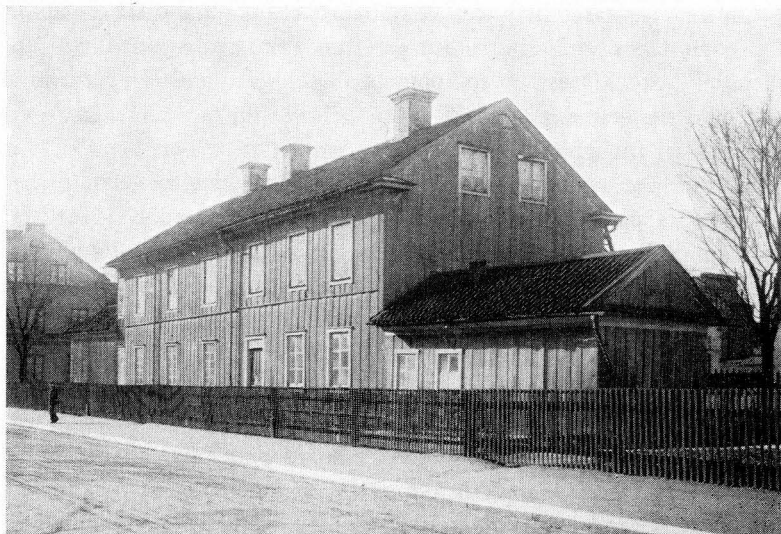


Bild 11. Barnhusets fasad mot Kungsgatan. Foto omkr. 1900.

strax nordväst om den sedermera uppförda folkskolebyggnaden, bild 4. Nämnade lilla hus, som påbyggdes 1812 med en våning, användes enbart för undervisning fram till 1821, då bottenvåningen uppläts till lärarbostad. Husets bottenvåning inrymde ett kök och två små rum jämte en vedbod i sydöst, tillkommen i samband med husets påbyggnad. Från början var den låga stugan sannolikt försedd med torvtak och rött liggande timmer jämte de fönsterluckor, som fanns kvar ännu vid sekelskiftet. Övre våningen gjordes något högre än bottenvåningen och framför ingången på gårdssidan tillades ett enkelt trapphus.

I och med att stora skolbyggnaden 1832 kunde öppnas för undervisning, började övre våningen i lilla huset att användas som slöjdlokal. Därtill nyttjades den till 1859, då skolans andre lärare flyttade in där. Sedermera tjänstgjorde byggnaden bl. a. som vaktmästarebostad. I 1902 års skolutredning ansågs det lilla huset som »bofälligt», varför det revs 1913. Brandkåren, som höll till i gården mitt emot på Dragarbrunnsgatan, behövde därtill utrymme för att få bättre svängrum vid utryckningar.

Under 1830-talet blev det aktuellt att inrätta en småbarnsskola för barn i sex- och sjuårsåldern, efter mönster av den 1836 inrättade i Stockholm. I småbarnsskolan skulle eleverna framför allt lära sig grunderna för läsning och skrivning. Samtidigt som den var en förberedande skola, var den en slags barnkrubba, där föräldrar mot ringa ersättning kunde lämna in sina barn under dagarna. Uppsalas småbarnsskola, som fick namnet »H. K. H. Prinsessan Eugénias Småbarnsskola», invigdes 24 april 1839. Skolan skulle handhas av en särskild småbarnsskoledirektion, som sorterade under stadens barnhusdirektion, men efter kort tid kom direktionen för Prins Gustafs folkskola att utöva den egentliga ledningen av småbarnsskolan. De första åren var småbarnsskolan inrymd i flickornas arbetssal i folkskolebyggnadens nordvästra del. Lokalen visade sig dock snart olämplig, varför barnhusfonden 1841 lät uppföra ett nytt s. k. barnuppfostringshus på folkskolans tomt intill Kungsgatan, bild 10 och 11. Byggnaden, som bl. a. skulle nyttjas av småbarnsskolan, bestod av ett timmerhus i två våningar, omkr. 10 m långt och 9 m brett. Våningarna synes ha haft samma planering med vardera två rum och kök i nordväst och trappuppgång i sydöst. Intill nordvästra gaveln stod ett lågt uthus. Ytterväggarna var klädda med stående panel.

Det dröjde bara tre år tills barnhuset förlängdes mot Järnbrogatan med en lika hög men längre tvåvåningslänga av trä med stående fasadpanel. I de nya lokalerna, i övre våningen fyra rum och i bottenvåningen fyra rum med kök, inrymdes dels en verkstad för folkskolans gossar och dels ett rum, där fattigvårdsstyrelsen kunde hysa in barn, som varit intagna på fattighuset. På 1870-talet upphörde denna fattigstugeinrättning. Därvid övertog folkskolan lokalerna. Vissa omplaneringar synes då ha gjorts, åtminstone i tillbyggnadens övre våning, där två större lärosalar iordningställdes. För övrigt användes olika delar av huset som arbetsstuga samt verkstad för skomakerislöjd.

Barnantalet i skolåldern i Uppsala hade växt betydligt under 1800-talets slut. Det visade sig att nya skollokaler måste uppföras på olika platser i staden. I 1902 års skolbetänkande föreslogs bl. a. en skolbyggnad för slöjd och gymnastik på skoltomten i

kvarteret Toven. Resultatet blev — i ändrad form — att den nuvarande centralskolan uppfördes vid Kungsgatan på det gamla barnhusets plats. Centralskolan blev färdig 1904.

Numera finns endast ett av 1800-talshusen på skoltomten i kvarteret Toven bevarat. Det är den låga stenbyggnaden utmed Järnbrogatan, som nu inrymmer barnbespisningen. Byggnaden, som stod färdig 1859, var avsedd som rektorsbostad och som sådan användes den i sin helhet till 1919, då bl. a. slöjdsalar iordningställdes i bottenvåningen.

Prins Gustafs folkskola, som tillkom på privat initiativ och genom frikostiga donationer från enskilda, hade stor betydelse för den primära folkundervisningen i Uppsala. Ur Prins Gustafs folkskola framväxte hela folkskoleväsendet här, och genom dess tidiga tillkomst fanns goda förutsättningar för att 1842 års allmänna svenska folkskoleförordning snabbt skulle kunna tillämpas. Den gamla folkskoleanläggningen i kvarteret Toven får ses som en viktig institution för de ungas andliga fostran i Uppsala samtidigt som den i sitt äldsta skede utgjorde ett gott prov på 1800-talets offentliga borgerliga byggnadskonst.

KÄLLOR OCH LITTERATUR

Föreliggande uppsats bygger på de byggnadshistoriska undersökningar, som författaren, på uppdrag av landsantikvarien i Uppsala, gjorde i samband med skolbyggnadens rivning 1959. Rapporten från undersökningen förvaras i Upplands fornminnesförenings arkiv. I samma arkiv förvaras landsantikvarie N. Sundquists rapport från undersökningarna av den gamla teatern i Uppsala i samband med dess rivning 1940.

Viktiga uppgifter har hämtats ur K. W. HERDIN, Bidrag till Uppsala folkskolas historia, Uppsala stadsfullmäktiges tryck 1921, Ser. A, N:o 9. Herdins historik bygger på ingående studium av arkivhandlingarna. Bland övrig litteratur må nämnas: Stadgar för Hans Kongl. Höghet Hertigens af Upland Prins Frans Gustaf Oscars Folk-Skola i Upsala Stad, Uppsala 1832. — E. BERGSTRÖM, Wid Inwigningen af H. K. H. Hertigens af Upland Prins Frans Gustaf Oscars Folk-Skola i Upsala Stad den 26:te Januari 1832, Uppsala 1832. — A. OLDBERG, Tal vid Första Års-Festen för Barnen i Fattigskolorna uti Upsala D. 17 Oct. 1841, Uppsala 1841. — Betänkande afgifvet af kommitterade för ordnande af Upsala stads folkskoleväsende, Uppsala 1872. — Utredning och förslag beträffande nybyggnader för Prins Gustafs folkskola, afgifvet i augusti 1902 af därtill utsedde kommitterade, Uppsala 1902. — K. och E. BJELFVENSTAM, Blad ur den uppländska folkundervisningens historia, minnesskrift, Uppsala 1942. —

N. SUNDQUIST, Uppsala under 1800-talet, i HSB:s i Uppsala 10-årsskrift, 1943.
— Uppsala samsällskap 1796–1946, minnesskrift, Uppsala 1946.

Skolväsendet i Uppsala före 1784, då läse- och arbetsskolan inrättades, har behandlats av SAM MOHLIN i uppsatsen »Pedagogien i Uppsala från inrättandet 1643 till mitten av 1700-talet», framlagd för Pedagogiska seminariet i Uppsala 1946.

Vid namngivningen av de nya kvarteren i Uppsala enligt 1643 års stadsplan, fick det kvarter, där Prins Gustafs skola sedermera kom att uppföras, namnet Toven, vilket syftade på den benämning »Tovan», som förmodligen redan under medeltiden varit gällande för de områden, vilka numera upptas av kvarteren Toven och Hjorten samt Linnéträdgården. Den nuvarande Linnégatan hette i äldre tid Tovegatan. Namnet »Tovan» torde ha sin grund i detta områdes låglänta karaktär, vilket i gammal tid gjort det »tuvigt».

En fråga av intresse är i vilket förhållande prins Gustaf (1827–1852) stod till den folkskola i Uppsala, som kom att bära hans namn. Trots den efterforskning förf. gjort har detta problem icke kunnat slutgiltigt lösas. Det sannolika är dock att skolans grundare velat ge sin skapelse ett gott namn och fördenskull medgivits att använda sig av den unge hertigens av Uppland namn.

Ritningar av förf.