

Långhundraleden

Av BJÖRN AMBROSIANI

Fotografier av Sören Hallgren

Ett område i Uppland, som hittills är arkeologiskt ganska okänt, är de östra delarna av landskapet, vilka svara mot det förhistoriska Attundaland och dess Rod. Tämligen få fynd ha påträffats där, även om de som ha framkommit tilldra sig stort intresse. Bristen på fynd beror icke på att fornlämningar saknas, snarast äro dessa ytterst talrika. Detta framgår inte minst av Riksantikvarieämbetets fornminnesinventering för den ekonomiska kartan i skalan 1 : 10 000. De senaste åren ha ett antal undersökningar behövt göras i samband med grustäkter och vägarbeten, men icke heller dessa ha givit särskilt många föremålsfynd. I ett fall ge resultaten visserligen anledning till en omvärdering av områdets ursprungliga befolkningsförhållanden och dess kontaktlinjer utåt (B. AMBROSIANI 1959 a). Denna gång skola vi emellertid rikta uppmärksamheten mot andra delar av området.

De östra delarna av mälardalarna, Uppland och östra Södermanland, utgöres av en ursprungligen ganska plan urbergsplåtå, som genom kraftiga förkastningar och sprickbildningar har delats upp i olika plan med växlande höjd. På botten av sprickdalarna mellan dessa plan ligger den lera och de kvartära jordlager, vilka bilda underlaget för dagens åkerbruk.

Den fortfarande märkbara landhöjningen i landskapet utgör omkring 40 cm i genomsnitt per århundrade i Stockholmstrakten och omkring 50 cm i Uppsala. Härigenom har fördelningen mellan vatten och land avsevärt förändrats under de sista årtusendena. Landskapet utgjordes till en början av en utskärgård, där endast de högsta av de nyssnämnda bergsplåtåerna stucko upp.

Sprickdalarna voro fyllda med vatten och de människor, som i små grupper vistades längs stränderna, livnärde sig på jakt och fiske.

Först under bronsåldern, 1500–500 f. Kr., nåddes en vattennivå av endast 15 m över den nuvarande, varvid öarna började växa ihop till ett sammanhängande helt. Långt fram i tiden voro sprickdalarna fyllda med djupt inskurna havsvikar och därefter med långa sjösystem, vilka ännu idag endast delvis blivit utdikade.

Riksantikvarieämbetets fornminnesinventering och de arkeologiska undersökningarna inom området ha visat, att huvudmassan av de kända fornlämningarna ligga i anslutning till dessa sprickdalar. Det har vidare visat sig, att man i stora drag redan på grundval av uppgifterna i inventeringsböckerna kan datera gravfälten genom de erfarenheter, som undersökningarna givit. De största gravfälten, ofta med mer än hundra fornlämningar på varje, och de gravfält, som ha växlande gravformer, runda, kvadratiska, tresidiga, rektangulära stensättningar, högar och rösen, resta stenar etc., tillhöra den äldre järnåldern, 500 f. – 500 e. Kr.¹ De brända benen äro då nedsatta i lerkärl eller hartstätade spånaskar i nedgrävningar i den ursprungliga markytan. I vissa fall förekomma skelettgravar.

Gravfält av mindre omfattning med runda stensättningar och högar över brandlager med resterna av den döde och hans utrustning, alltså gravfält, som ligga vid så gott som varje nutida by eller gård, tillhöra ett senare skede, den yngre järnåldern mellan 500 e. Kr. och 1100 e. Kr. Först sent, kanske i övergången till den kristna medeltiden, uppträder ånyo skelettgravskicket och monument av annan form, t. ex. kvadratiska eller rektangulära stenramar omkring gravsättningen.

Dessa allmänna regler, som framför allt gälla för gravfälten men icke för de enstaka liggande fornlämningarna, utesluta naturligtvis icke undantag, och man kan iakttaga, att övergången mellan de båda gravskicken är flytande och synbarligen icke samtidig över hela landskapet. Just folkvandringstidens gravar äro därtill ofta mycket låga och obetydliga, varför de hittills endast

sällan ha tilldragit sig forskningens uppmärksamhet. Över dessa problem pågå emellertid för närvarande på olika håll viktiga undersökningar.

Till övergångstiden mellan äldre och yngre järnålder har man sedan länge, visserligen utan att i någon högre grad ta hänsyn till de ovan framhävda arkeologiska uppgifterna, sökt datera olika företeelser i äldre svensk jordbruks-, bebyggelse- och förvaltningshistoria. Under de sista åren har ytterligare en fornlämningsgrupp, fornborgarna, som i Uppland tidigare daterades till vikingatiden, genom Darsgårdeundersökningen kunnat sammanföras med dessa övergångsföreteelser (B. AMBROSIANI 1959 b). I mångt och mycket föreligger under 500-talet e. Kr. en verklig brytningstid mellan gammalt och nytt.

Markim—Orkesta—Frösunda

Hur dessa företeelser avspeglar sig i landskapet, kan området mellan Markim och Frösunda i Seminghundra härad demonstrera (bild. 1—3). När havet nådde en nivå av 15 m över den nuvarande, förband fortfarande ett smalt sund mellan Markims och Orkesta kyrkor den fjärd, som förbi Frösunda ledde ut till Saltsjön vid Åkersberga, med den havsvik, som från Markim genom sjön Fysingen sträckte sig ut i Mälaren. Detta är alltså bronsålderns landskap. Fram emot Kr. f. hade vattnet dragit sig tillbaka till 10-metersnivån och detta sund var stängt även om havsvikarna fortfarande nådde fram till de båda nämnda kyrkorna. Vid den förhistoriska tidens slut hade den östra havsviken dragit sig tillbaka till Helgö i Frösunda socken och den västra ungefär till Skånela kyrka. Området hade förvandlats till en inlandsbygd omkring ett par ådalar med små grunda sjöar, som avsnörts genom landhöjningen.

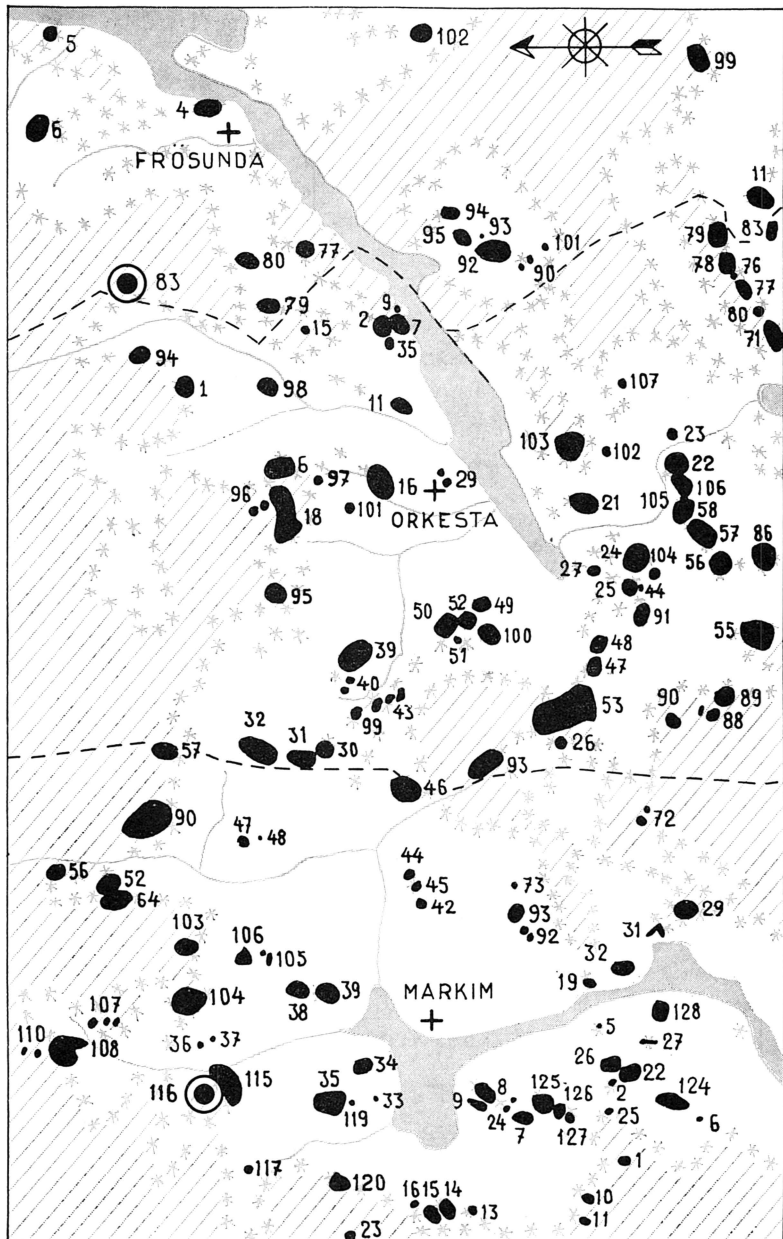
Omkring dalgången mellan Markim och Frösunda ha ett ovanligt stort antal fornlämnningar registrerats vid inventeringen för den ekonomiska kartan (utförd och granskad av antikvarie F. Hallberg vid Riksantikvarieämbetet 1949—1952). De uppgå till sammanlagt omkring 3 300. Huvuddelen är fördelad på större eller mindre gravfält och tillhör järnåldern. Ett fåtal, samman-

lagt högst 50, utgöras av ensamt liggande rösen och stensättningar på vanligtvis skogklädda höjstråk. Sådana fornlämningstyper ha av ålder ansetts tillkomna under bronsåldern, och de ligga här samlade vid 15-metersnivån omkring det smala sundet mellan Markim och Orkesta. Möjligen kunna också några små gravfält och de äldsta anläggningarna på de stora äldrejärnåldersgravfälten antas tillhöra denna period. Sammanställer man detta material får man snarast uppfattningen att bronsåldersanläggningarna kunna representera en kanske ganska långvarig bebyggelse med en eller ett par gårdar, som till att börja med icke har haft ett samlat gravfält utan utnyttjat höjderna kring boplatsen för sina gravar. Dessa koncentreras i så fall senare till grupper i skogskanten norr om nuvarande bygd och till den ås, som utgör vattendelaren mellan de östra och västra delarna av området.

De många fornlämningarna av äldre järnålderstyp omkring sundet och de innersta delarna av 10-metersnivåns havsvikar, alltså i huvudsak Markims och Orkesta socknar, utgöra en av de största koncentrationerna av detta slag i landskapet. Av de båda socknarnas omkring 3 000 fornlämningar tillhöra omkring 1 500, alltså 50 proc. av hela beståndet, dessa gamla typer. Den medtagna södra delen av Frösunda socken har endast omkring 300 fornlämningar, av vilka högst 20 proc. tillhöra den äldre typen. Redan av dessa uppgifter kan man se, att den äldsta fasta bebyggelsen i dalgången varit koncentrerad till området kring vattendelaren.

De 1 500 fornlämningarna av tidiga typer fördela sig på ett antal ofta mycket stora gravfält med uppskattningsvis mellan 100 och 300 anläggningar på varje. De ligga gruppvis på ett sådant sätt, att man kan anta att de representera sammanlagt fem gårdar med mycket lång brukningstid, kanske minst tusen år. Under slutskedet av denna långa tidrymd ha ytterligare några gårdar tillkommit. Dessa synas ofta gå över i yngre järnåldersbebyggelser

Bild 1. Fornlämningar i de berörda delarna av Markims, Orkesta och Frösunda socknar. Grundkartan med skogsmarkering och 10-metersnivå upprättad på grundval topografiska kartan. Skala 1:50 000.



under det att de genomgående bebyggelserna sakna direkt fortsättning av yngre typ.

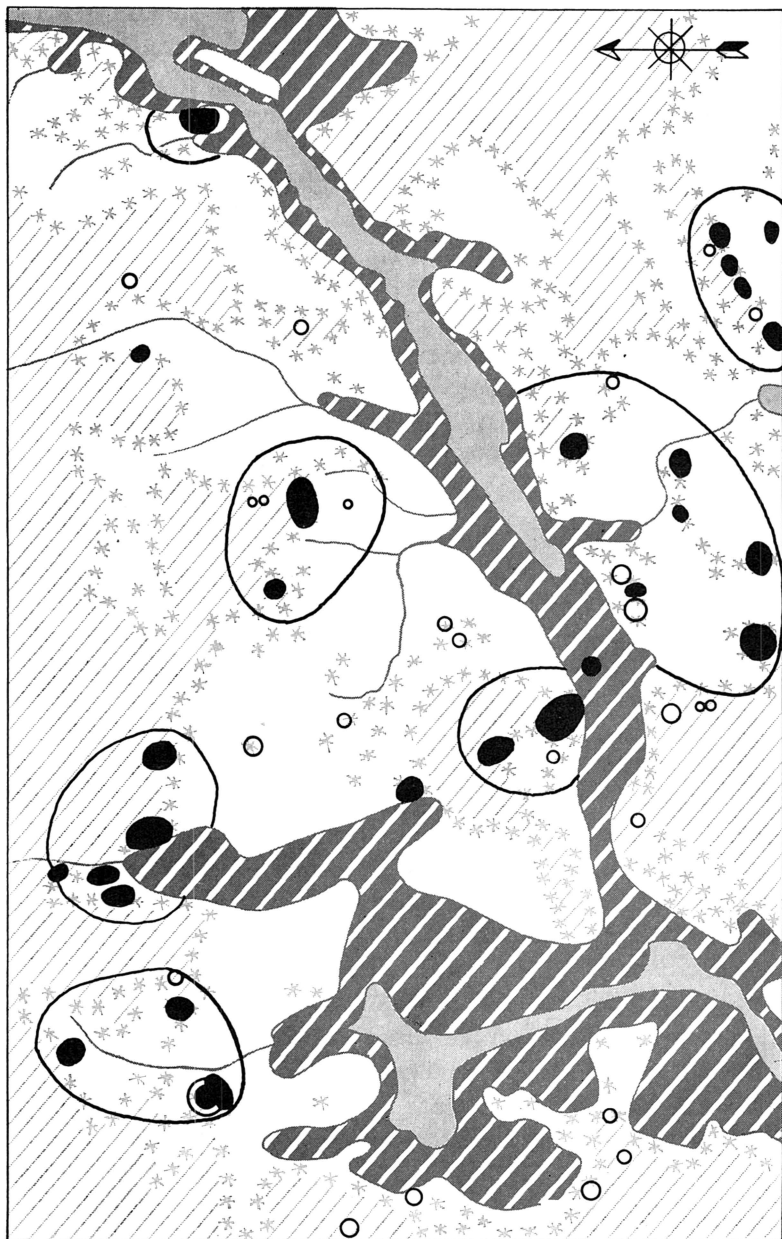
Att bedöma hur tidigt dessa fem gårdar ha tillkommit är utan större arkeologiska undersökningar mycket svårt, men såsom ovan framhölls ingår i så gott som samtliga någon grupp fornlämningar, som göra intryck av att ha tillkommit under bronsåldern. De enstaka bronsåldersanläggningarna i höjdläge måste också ses i detta sammanhang.

Den genom landhöjningen tillkomna odlings- och betesmarken har alltså successivt koloniserats genom utflyttning samtidigt som de äldsta gårdarna så småningom ha upphört. När man studerar beståndet av yngre fornlämningar i dalgången mellan Markim och Frösunda, finner man en väsentlig skillnad mellan de olika delarna av området.

I Markim ligga de båda gamla enheterna norr om dalgången inom ett område, som nu delas av Snåttsta, Ekeby, Örsta och Lena resp. Yvlinge och Viby. De nuvarande ägofigurerna äro i huvudsak bandformiga och nå alla med smala spetsar ned till den vattensjuka terrängen kring 10-metersnivån vid kyrkan. Endast ett fåtal fornlämningar av yngre typ finns emellertid här, en liten grupp på gränsen mellan Snåttsta och Ekeby (Riksantikvarieämbetet nr 35) och en grupp vid Örsta (Raä nr 38–39). Även gravfältet nr 34 vid Snåttsta, som är av äldre typ, kan genom undersökningen av en grav dateras till vikingatid (rapport av H. Arbman i Antikvariskt Topografiska Arkivet, fynd i Statens historiska museum med inventarienummer 17783). Vidare finnas äldre uppgifter om en stor hög med intilliggande mindre gravar vid Viby, dels på äldre lantmäterikartor, dels i R. Dybecks reseberättelse för år 1868 (ATA, se nedan). Men — något som skall diskuteras nedan — detta gravfält måste snarast sättas i samband med Vaxtunagruppen i Orkesta socken.

Bild 2. Fornlämningar av äldre typ inom det analyserade området i förhållande till 15- och 10-metersnivåerna. Gårdsgrupperna sammanhållas av de större begränsningslinjerna. Skala 1:50 000.

○ = bronsålder, ● = äldre järnålder.

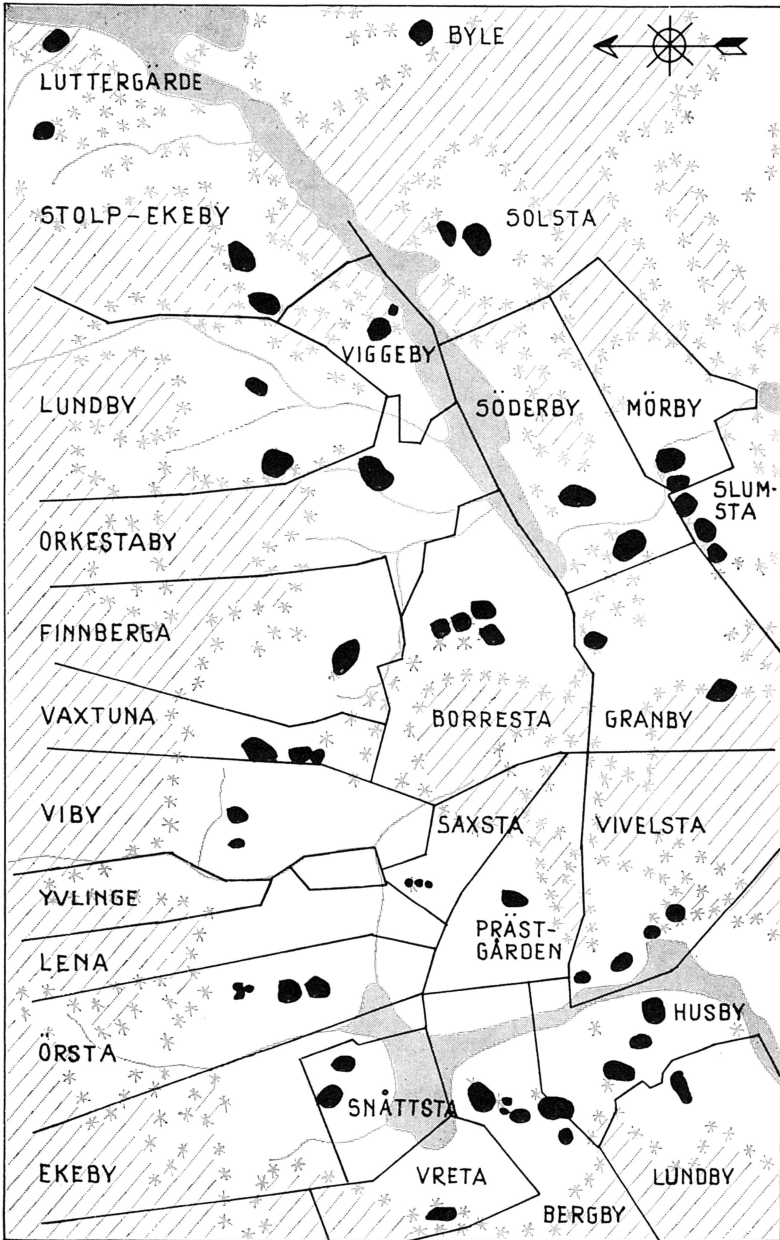


Gravfälten vid Snåttsta och Örsta äro emellertid små och föga typiska för yngre järnålder. Sådana finnas däremot söder om kyrkan omkring ån ned mot Skånela. De tillhöra gårdarna och byarna Lundby, Husby, Bergby, Vreta, Vivelsta och Prästgården. Denna bebyggelsegrupp utgör med Husby i centrum ett sammanhängande ägoblock med avrundad gräns mot området norr därom. De inre gränserna ha så länge man kan följa dem på lantmäterikartorna varit oregelbundna och ägorna snarast blockformiga till skillnad från gårdarna i den norra gruppen. Vidare har Husby markområden mellan flera av de andra enheterna på ett sådant sätt, att man måste anta att dessa äro utbrytningar ur Husbyn. Längst ut i dalgången vid sockengränsen ligger numera en gård Husbyön, som uppstått i sen tid på en tidigare för hela blocket gemensam utmark, Ön, vilken har spelat en viss ekonomisk roll genom den höskörd, som bedrevs där (Kungl. Lantmäteristyrelsens arkiv A 9: 38-55).

Fornlämningarna inom Husbyblocket äro med undantag för några enstaka liggande rösen och stensättningar av yngre typ. Husby, Bergby och Lundby ha emellertid alla tre gravfält, som kunna nå ned till den yngre järnålderns början, både vad antal och typer beträffar. Vreta, Vivelsta och Prästgården ha vardera endast ett fåtal, troligen mycket sena gravar. Det synes alltså som om Husbyblocket redan snart efter sin bildning har delats upp i olika gårdar, en uppsplittring, som har fortsatt in i medeltiden genom tillkomsten av Ybelholm söder om Lundby. Orsaken till uppdelningen kan naturligtvis diskuteras. En möjlighet är att denna Husby, som ligger mycket långt från den yngre järnålderns havsvik, tidigt har fått kommunikationstekniska bekymmer, varför läget visat sig vara mindre lämpat för förvaltningen. Hela Husbyblocket har emellertid tillämpat det gravskick, som synes ha kommit i bruk vid yngre järnålderns början.

Det föreligger alltså en traditionsmotsättning mellan de yngre gravfälten söder om kyrkan och de samtidiga gravfälten norr om dalgången. Där fullfölja Snåttsta och Örsta traditionerna från det

Bild. 3. Den yngre järnålderns fornlämningar i förhållande till 1600-1700-talens bygränser på äldre lantmäterikartor. Skala 1:50 000.



stora Ekebykomplexet, medan övriga gårdar i denna grupp, Ekeby, Lena och Yvlinge, synbarligen äro senare utskiftningar, som sakna yngre fornlämningar. Utvecklingsgången inom socknen kan tabellariskt framställas på följande sätt.

Gård och fornl.-nr ^a	Antal fornlämningar			
	Bronsålder	Äldre järnålder		Yngre järnålder
		t	s	t s
? (Ekeby och Örsta)				
103-107-110	21			
104-108-115		130	90	
Snåttsta				
34-35				40
Ekeby				—
Örsta				
38-39				60
Lena				
105-106				6
Yvlinge				—
Saxta				—
? (Yvlinge och Viby)				
52-56-57-64-90		300		
Vaxtuna (Orkesta sn)				
46 (Markim)			20	
30-31-32 (Orkesta)				150
Viby				
Ljushögen				?
Husby				
22-26-27-128				90
Vivelsta				
31-32				9
Prästgården				
93				10
Ybelholm				—
Bergby				
7-8-125-126-u.nr				90
Vreta				
14-15				25
Lundby				
124				65

^a Kursiva nr: kontrollbesiktning utförd av förf.

I tabellen har Vaxtuna i Orkesta socken medtagits, då denna gård synes härstamma från den stora äldre gården norr om Viby. Här möter emellertid nya problem beträffande dels samhörigheten över sockengränsen mellan Viby och Vaxtuna, dels den helt annorlunda yngre bygden i Orkesta.

Till att börja med problemet Viby-Vaxtuna. Det står här omedelbart klart, att dessa båda gårdar icke gå att skilja från varandra trots att sockengränsen går mellan dem. Sockengränsen är här lagd längs en gammal vägsträckning, som i huvudsak följer vattendelaren mellan de båda åsystemen. På Vaxtunas marker ligger den redan under 1700-talet undersökta Köhögen eller Tjekullen (Raä nr 30, S. LINDQVIST 1936, sid. 20 ff. och B. NERMAN 1960, sid. 200). En ännu större hög, Ljushögen, med ett litet gravfält omkring nämnes i Rannsakingar år 1673 (Kungl. Vitterhets Historie och Antikvitetsakademien 1960, sid. 68) och i R. Dybecks reseberättelse för år 1868 (ATA), uppgifter, som nyligen ha publicerats av Nerman (1960, sid. 200). Ljushögens läge framgår bl. a. av en karta över Viby by år 1765 (LSA A 63: 11¹). Högen är numera borttagen vid grustäkt och några spår av det omgivande gravfältet kunna icke iakttagas på platsen.

Mellan Ljushögen och Tjekullen ligger på Vaxtunas mark ett ganska stort gravfält av yngre typ. Enligt min uppfattning måste man tills vidare antaga, att alla dessa gravgrupper höra till en och samma gård. Denna har av någon anledning blivit delad mellan Viby och Vaxtuna, mellan Markim och Orkesta. När detta har skett kan däremot icke avgöras.

Detta yngre gravkomplex liknar mycket en rad sådana i Orkesta socken. Till skillnad från vad fallet var i Markim har hela gårdgruppen norr om sundet stora yngre gravfält. De finnas vid Vaxtuna, Finnberga, Borresta, Orkestaby och Lundby, samt i starkt skadat skick vid Viggeby. Söder om sundet äro förhållandena mindre klara, kanske beroende på att Lindholmens säteri under medeltid och nyare tid har satt sin prägel på området. Här måste analysen utbyggas ytterligare. Tills vidare kan den norra delen av socknen tabellariskt redovisas sålunda:

Gård och fornl.-nr ^a	Antal fornlämningar			
	Bronsålder	Äldre järnålder		Yngre järnålder
		t	s	t s
? (Yttergårde)				
93-53-47-48	30	—	315	— 15
Granby (analysen ej slutförd)				
? (Orkesta)				
18-95		— 240 —		
Orkestaby				
16				— 190 —
Viggeby				
7-8-9				— 22 —
Finnberga				
39				— 170 —
Borresta				
49-50-52-100				— 170 —
Yttergåle				—
Lundby				
6-98				— 145 —
Söderby, (analysen ej slutförd)				
Hästberga				

^a Kursiva nr: kontrollbesiktning utförd av förf.

De typiska, genomgående yngre gravfälten äro som synes ovanligt stora i förhållande till vad som är vanligt i andra delar av landskapet, t. ex. i Frösunda socken, vars förhållanden strax skola redovisas. Detta framhäver ännu mer skiljaktigheten mellan det traditionsbundna Markim samt Orkesta. Kanske finns redan i det förhistoriska materialet antydd den olikhet i jordens skattenatur, som möter i 1600-talets lantmäterikartor (T. LAGERSTEDT 1942, karta 1-2). Där redovisas huvudsakligen krono- och skattehemman i Markim och frälsehemman i Orkesta. De förra gå i så fall tillbaka på Uppsala ödsgodset Husby, de senare på storgårdarna med omfattande gravfält.

En tredje variation möter man i de södra delarna av Frösunda socken. Där saknas så gott som fullständigt gravfält av äldre typ. Sådana äro i stället koncentrerade till en dalgång mellan Tarby

och Billsta i socknens norra del. I södra delen finnas vid så gott som samtliga nuvarande byar små gravfält av yngre typ. Förhållandena redovisas bäst genom följande tabell, även om materialet varken har kontrollerats i fält eller på kartmaterialet i LSA. Analysen måste därför anses som preliminär.

Gård och fornl.-nr	Antal fornlämningar	
	Äldre järnålder t s	Yngre järnålder t s
Stolp-Ekeby 4-77-79-80	55	60
Luttergårde 6		25
Torsholma 26-28		36
Näs 7		30
? 114		10
Rolsta 31-112		60
Fågelsunda 34		25
Solsta 92-95		72
Byle 102		8
Berg 2		20
Helgö		—
Hamra		—
Vreda		—

Den utvecklingsgång, som har skisserats ovan, möter man på de flesta håll i Upplands fornlämningsmaterial. Ett problem finns emellertid i frågan huruvida gravfälten representera en ensam gård eller by. När man möter de olika bebyggelseenheter i medeltida handlingar och på de äldsta lantmäterikartorna från 1600-talet, visa sig de allra flesta av de gårdar, som enligt tabellerna skulle vara tillkomna vid början av yngre järnålder, bestå av flera hemman och brukningsdelar. Detta skulle kunna tolkas

så, att det större gravantalet på en bys mark skulle bero på en större befolkning, fördelad på flera gårdar redan under förhistorisk tid. Vanligtvis är det emellertid så, att om en bebyggelseenhet vid inventeringen har mer än ett femtiotal registrerade fornlämningar, finnas också sådana typer, vilka vid de senare årens undersökningar i Mälardalen ha visat sig tillhöra yngre järnålderns början.

Även om osäkerhetsfaktorn alltså är stor beträffande den bebyggelsehistoriska utvecklingen, skulle man enligt min uppfattning tills vidare kunna antaga, att gravfältets omfattning mera är beroende av brukningstiden än av bebyggelseenhetens storlek. Denna blir utom i undantagsfall ganska liten och svarar närmast mot en gård. Då byn uppträder, måste den i regel ha uppstått genom sönderärvning av gården vid den tidpunkt, då utflyttning till lämpliga platser på utmarkerna icke längre kunde ske. Det märkliga är, att denna tidpunkt tycks ha sammanfallit med övergången till kristet gravskick och början av den tid, då upplysningar om jordförhållandena kunna erhållas genom skriftliga källor.

En antydning om riktigheten av detta antagande kanske återfinns i uppgifter på ett par av de i Markim och Orkesta påträffade runstenarna, U 331 vid Snåttsta och U 337 vid Granby. I det förra fallet omtalas, att Ragnfast och före honom hans fader Sigfast ensam ägde hela byn (Upplands runinskrifter II, sid. 60), i det senare, att Finnvid, som var far till en rad söner, först ensam ägde allt (Upplands runinskrifter II, sid. 69 ff.). Snåttsta består enligt den geometriska jordeboken A 9, som upprättades år 1638 av Thomas Christiernsson (LSA), av två akademie- och danvikshemman, Granby av tre frälse- och ett avgärda hemman Hyppinge. Det är möjligt, att Snåttsta och Granby redan under förhistorisk tid ha bestått av flera brukningsdelar, och att de på runstenarna omtalade ägarna åtnjutit avrad och räntor av godscomplex av den typ, som möter i medeltidens och nyare tidens säteribildningar. Detta verkar dock mindre troligt, när det rör sig om personer, som få antagas vara bosatta på de på runstenarna omtalade gårdarna.

Antingen det rör sig om en långvarigt bebyggd gård eller om en by, finns kontinuiteten framåt i tiden, mot medeltiden. Där- emot är den väsentligt osäkrare, för att icke säga obefintlig, bakåt mot äldre järnålder. Detta intressanta drag återkommer nästan överallt i svensk bebyggelsehistoria, men kanske främst på de stora Östersjööarna Gotland och Öland. Här har den vid denna tid övergivna kämpgravsbygden med sina hundratals hustomtningar ofta diskuterats. Detta är icke platsen för en genomgång av de olika uppfattningarna om dessa förhållanden (se M. STENBERGER 1955, sid. 1161-1183). I Uppland synes det emellertid troligt, att den brutna kontakten med havsstranden, de snabbt ökande betesmöjligheterna på gammal havsbotten och levnads- betingelsernas förbättring i övrigt just vid denna tid ha medfört en språngartad utveckling av bebyggelsen. Beträffande Markim har en viktig part av den nyvunna marken tagits i anspråk för en husbygård, en enligt den allmänna uppfattningen till Uppsala öd hörande förvaltnings- eller kungsgård. Man möter här de första spåren av den organisation, som skulle leda till bildandet av ett enhetligt svenskt rike.

Långhundraleden

Företar man ett antal analyser av samma sort som beträffande Markim, Orkesta och Frösunda, kan man så småningom få en uppfattning om den bebyggelsehistoriska utvecklingen i östra Uppland. Den har inneburit en kontinuerlig utvidgning och upp- delning, som genom lyckliga omständigheter avspeglas i forn- lämningsmaterialet. Landhöjningen ger den ekonomiska bak- grunden härtill, och när mera land ej går att få på detta sätt, övergår man till ett intensivare utnyttjande av den tillgängliga marken, bybildningen börjar.

Inom det område, som närmast skall behandlas, Långhundra härad, Åkers skeppslag och de östra delarna av Vallentuna och Seminghundra härad, finner man sammanlagt ett 60-tal bebyg- gelseenheter av äldre järnålderstyp och en sammanhängande yngre järnåldersbygd av i huvudsak samma omfattning som da- gens jordbruksbygd (bild 4). Samma förhållande mellan äldre

och yngre bebyggelse synes även råda i övriga delar av landskapet och på andra håll runt Mälaren.

De olika bygderna ha redan under förhistorisk tid sammanförts till administrativa enheter, hund eller hundare, vilka i sin tur bildat större områden eller folkland, Tiundaland, Attundaland och Fjädrundaland. Dessa tre folkland sammanslogos vid medeltidens början till landskapet Uppland, vars enhet konfirmerades i den till år 1296 daterade Upplandslagen.

Studerar man i anslutning till analyserna av fornlämningsbeståndet de geografiska förutsättningarna för folklanden i ett landskap med minst fem meter högre vattenstånd än i dag, visar det sig, att Attundaland utgöres av de hundaren, som avvattnas mot Saltsjön och de östliga mälarvikarna, medan Tiundaland omfattar Fyrisläppen och områdena nordost och väster därom.

Havsfjärdarna och sjösystemen ha långt fram i tiden utnyttjats för landskapets inre kommunikationer, om sommaren i båt, om vintern i släde. Genom Attundaland gå framför allt två sådana viktiga kommunikationsleder, dels Edsviken–Norrviken–Edsjön–Oxundasjön genom Sollentuna och Eds socknar, dels Garnsviken–Vadaån–Helgösjön–Närtunaån–Helgån till Gottröra–Sävjaåns dalgång ut mot Fyrisåns nuvarande vattenområde. Denna sista led löper i så gott som hela sin sträckning genom Åkers skeppslag och Långhundra härad. Vattendelaren mellan Gottröra och Husby-Långhundra ligger något mindre än 15 m över nuvarande havsnivå, 10-metersnivån möter vid Långhundra resp. Gottröra kyrkor och 5-metersnivån i Lagga resp. Frösunda socknar.

Gång på gång möter man denna farled i de medeltida källorna. De viktigaste handlingarna gälla öppethållandet av farleden från mynningen vid Saltsjön upp till Närtuna (Aktsamling till kungssådreinstitutets historia nr 16, 32, 36, 49, 53, 55 och 59). I de äldsta breven talas uttryckligen om farled till Folklandstingstad. Denna plats har av en rad brev att döma legat i Lunda socken, även om Gustav Vasa i sitt brev angående Närtunaån år 1551 (Aktsamling till kungssådreinstitutets historia nr 32) påstår, att den har legat i Närtuna (jfr S. LINDQVIST 1949–51, sid. 140 ff.). Men farleden har även, och det framför allt under medeltiden, haft betydelse

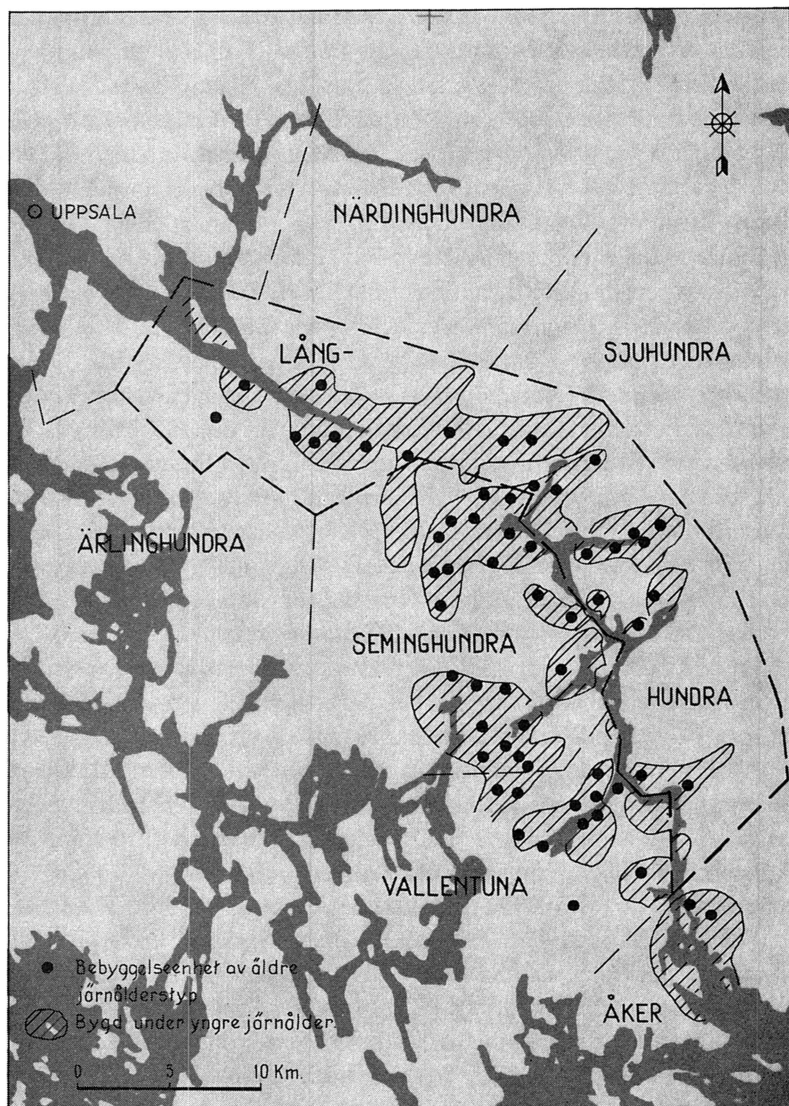


Bild 4. Bygd och häradsgänser omkring Långhundraleden. Underlagskartan visar 10-metersnivåns strandlinje.

för förbindelserna med Uppsala. Därför satte sig ärkebiskoparna i slutet av 1200-talet i besittning av gården Tuna vid mynningen mot Saltsjön. Här byggdes snart ett fast hus till skydd för farleden och platsen kallades därefter Biskops-Tuna (B. THORDEMAN 1928). Motsvarande anordningar gjorde ärkebiskopen vid Almarästaket och på Biskops-Arnö, platser med liknande läge vid farleder, som ledde till ärkebiskopssätet i Uppsala.

I detta sammanhang måste också farledens sträckning förbi vattendelaren mellan Närtuna och Husby-Långhundra beröras. Så gott som samtliga forskare ha menat, att farleden från Närtuna utnyttjat ett sjösystem över Skepptuna, Lunda och Vidbo med en passpunkt omkring 15 m över havet ungefär vid Lunda kyrka. Senast har G. Ekholm sysslat med denna sträckning i en uppsats om fornlämningarna i Lunda och kompletterat den med en tvärväg över skogen till Markim och därefter genom det vatten-system mot sydväst, som följde den ovan omnämnda dalgången ut mot Fysingen och Mälaren (G. EKHOLM 1949-51, sid. 135 ff.). Det är utan tvekan möjligt att leden över Lunda och Vidbo har utnyttjats, och av vägen Markim-Lunda återstå fortfarande betydande rester i form av hålvägssystem och skogsvägar, men det finns starka skäl att antaga, att den viktigaste leden har gått den rakaste vägen, Närtuna-Gottröra-Husby-Långhundra.

Härför talar även utformningen av häradsgrensarna. Attundalands härad, som man möter dem i de medeltida handlingarna (C. G. STYFFE 1911, sid. 366-375) ha vanligtvis en ganska koncentrerad form, vart och ett kring ett eller ett par av de vid 10-metersnivån aktuella fjärdsystemen. Den mest slutna formen har Seminghundra härad med Skånela, Markim, Orkesta, Frösunda, Skepptuna, Lunda och Vidbo socknar. Häradet omslutes av vattenleder men saknar helt genomgående sådana. I häradets centrum möter man under medeltiden Folklandstingstad.

En helt annan form har däremot Långhundra härad. Detta består av en smal remsa med en sockens bredd tvärs över folklandet från Uppsala till Saltsjön. Det bestod under medeltiden av socknarna Lagga, Östuna, Husaby-Ärnavi (numera Husby-Långhundra), Gottröra, Närtuna, Kårsta och Garn. Enligt vissa

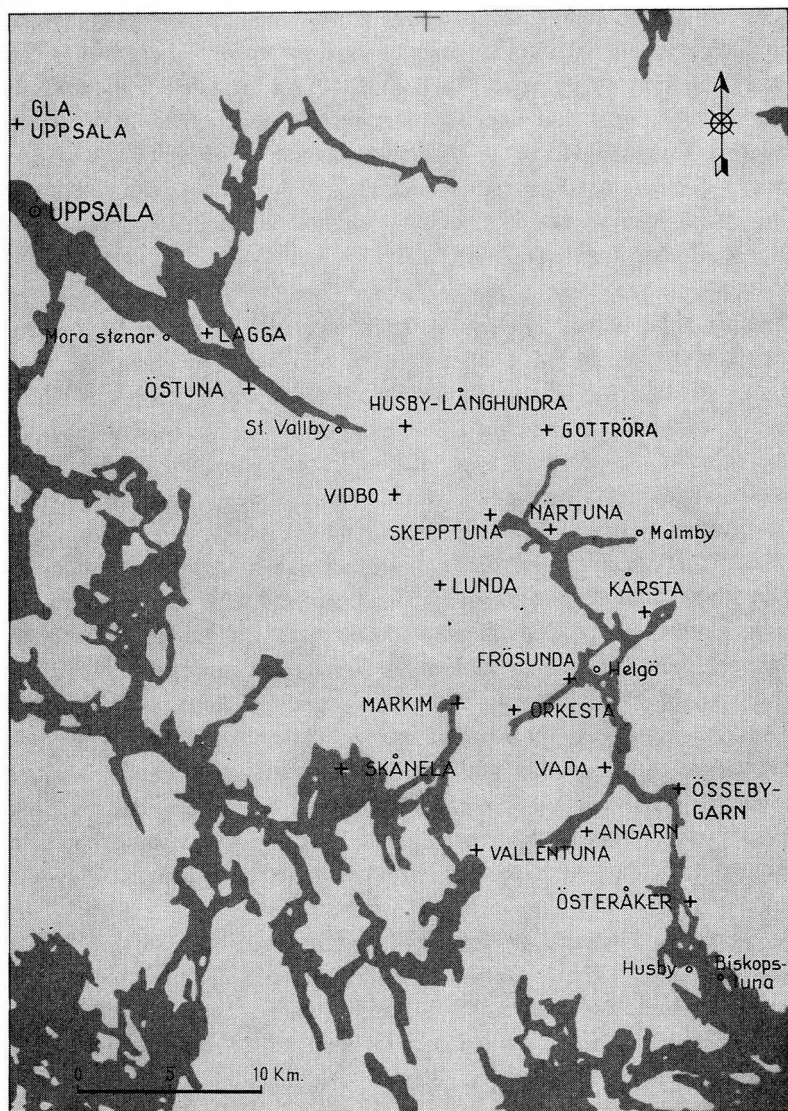


Bild 5. Namnkarta till Långhundraleden. Underlagskarta som för bild 4.

forskare skulle dessutom Österåker i Åkers skeppslag, den socken, som ligger vid Saltsjömyningen, vara utbruten ur Långhundra (t. ex. G. HAFSTRÖM 1949, sid. 143 ff). Häradets långsträckta form vore helt orimlig om den icke sammanhölls av en farled. Sträckningen Uppsala–Gottröra–Biskopstuna går genom Långhundras norra del och utgör västgräns för dess södra del. En farled förbi Folklandstingstad skulle innebära en omväg in i de centrala delarna av ett annat härad.

Att farleden bestämmer häradets form och ofta utgör gräns mellan olika häradar är en vanlig företeelse. Så är t. ex. förhållandet i Redvägs härad i Västergötland, uppkallat efter ridstigen längs Ätran från Hallandsgränsen till Falbygden. I Östergötland utgör allmäningsfarleden i Svartån gräns mellan en rad häradar (se t. ex. E. LÖNNROTH 1940, sid. 49), och Stångån, längs vilken huvudvägen från Östergötland till Kalmar gick, utgör gräns mellan Östan- och Västanstång, de båda huvuddelarna i landskapet.

Om alltså Långhundraledens karaktär och sträckning stå relativt klara, återstår att något beröra dess betydelse för de områden den genomlöper. Helt allmänt kan sägas att endast få gårdar ligga alldeles framme vid leden. De flesta ligga undandragna i sidodalarna. Markim–Orkesta–Frösunda utgör en sådan sidodalsbygd. Det är egentligen endast vid vattendelaren mellan Husby och Gottröra, som farleden går genom en sammanhängande bygd. I stället ligga i dalgången mera särpräglade bebyggelseenheter, som presentera en rad olika problemställningar. Fotografierna från området, bild 6–14 avse att demonstrera något härav.

De första bilderna ger en uppfattning om den tämligen breda dalgång, som från Uppsala förbi Lagga och Östuna leder upp mot Husby-Långhundra. På gränsen mellan Husby och Östuna socknar tväras dalen av en åsrygg, som utgör fortsättningen på Stockholms- eller Långåsen. Ännu sent dämde denna ås för en sjö, som närmast svarar mot 10-metersnivån. Hit har alltså havsviken sträckt sig ännu under äldre järnålder.

En rad stora gravfält av äldre typ ligga samlade dels på åsen, dels på moränkullar på vardera sidan därom. Vid Rönnängen un-

der Stora Vallby har ett sådant karterats och delvis undersökts. Fynden omfatta bl. a. en intressant, mycket tidig benkam och datera gravfältet till det första århundradet e. Kr. (G. EKHOLM 1944, sid. 83 ff.). På själva åsen följer sockengränsen en rad bautastenar, som ingå i ett liknande stort gravfält (Raä nr 225–226, bild 7), och vid Ovike öster om Vallby ligger ett tredje gravfält av denna typ (Raä nr 182).

Dessa stora äldre gravfält samla sig kring de innersta delarna av 10-metersnivåns havsvik. I det flacka landskapet finns det endast en höjd, som bryter den jämna horisonten (bild 6). Denna höjd ligger i anslutning till den nyssnämnda åsen över dalgången. Dess krön har befästs och använts som fornborg. Denna är känd sedan gammalt och kallas Broborg (G. GIHL 1918, sid. 62). I anslutning till undersökningsresultaten vid Darsgårde i Skederids socken (B. AMBROSIANI 1959 b) kan den antagas ha varit en befäst gårdsanläggning. Även ortnamnen inom området äga stort intresse. Sammanfattningsvis synes en analys av denna bygd kunna ge åtskilliga bidrag till kännedomen om uppländsk bebyggelsehistoria.

Det andra bildparet behandlar området kring Närtuna. Närtuna kyrka ligger i korsningen mellan den NV–SO-liga sprickdal, som leder ut mot Saltsjön och en Ö–V-lig, som över Rö och Länna når Saltsjön vid Penningby. Av fornlämningsbeståndet att döma har socknen bestått av två bygder, en norr om kyrkan i dalgången upp mot Gottröra och en i tvärdalen mot öster. Området kring själva kyrkan saknar fornlämningar så när som på ett par enstaka högar ute i åkermarken öster om kyrkogården.

Den norra bygden saknar i detta sammanhang intresse. Den östra däremot lämpar sig utomordentligt väl för en analys av de bebyggelsehistoriska förhållandena. Här ligger bl. a. det vid sidan av Birkas Hemlanden största gravfältet i landskapet och ett stort antal mindre fornlämningsområden. Det stora Malmygravfältet har sammanlagt nära 600 gravar bevarade (bild 9). Några ha undersökts och dateringen sträcker sig från förromersk järnålder till vikingatid. Synbarligen sträcker sig gravfältet tidsmässigt från

den fasta bosättningens begynnelse under bronsålderns slutskede till den yngre järnålderns övergång i medeltid. Gravfältet ligger på brinken ner mot den innersta delen av en dalgång, vars botten ligger omedelbart under 10-metersnivån (bild 8). Rester av husterrasser av det slag, som undersökts vid Darsgårde och på Lillön i Mälaren (W. HOLMQVIST 1961, sid. 61 ff.) finnas på flera ställen runt gravfältet. De förnämligaste terrasserna ligga omkring 600 meter SO om Malmbygravfältet i nära anlutning till ett mindre gravfält, som kallas Tunabacken (Raä nr 38).

Det är kanske i dessa förhållanden snarare än i genom odling försvunna gravfält man måste tolka bristen på fornlämningar kring själva Närtuna kyrka. Den verkliga tunagården har i så fall legat vid vattendelaren mellan sjön Sparren och den nyssnämnda havsviken under 10-metersnivån. Först när det blev aktuellt att bygga en kristen kyrka har man anlagt denna framme vid farleden på gamla utmarker.

Följer man dalgången från Närtuna mot sydost når man vid Helgö i Frösunda socken 5-metersnivån, motsvarande yngre järnålderns strandlinje. Helgön utgöres av ett högt bergs- och moränområde, omgivet av de smala och djupa dalgångar, vilka ingå i ett par stora, på detta ställe korsande sprickdalar. I den N-S-liga går farleden, Långhundraleden, vid den NO-SV-liga ligger åt var sitt håll Markim-Orkesta resp. Kårstabygderna. Som framgått av analysen av fornlämningarna i Markim, Orkesta och Frösunda, har marken kring dalkorsningen tagits i anspråk för fast bebyggelse först under yngre järnålder, medan de äldre gårdarna ligga indragna i sidodalarna. Samma är förhållandet på Kårstasidan.

På Helgön saknas över huvud taget rester av förhistorisk bosättning. Däremot är en gård känd på platsen under tidig medeltid. Den har haft en storlek av ett markland och kom snart i ärkebiskopens händer. Efter indragningen av kyrkogodsens blev den tidigt säteri. Kanske möter samma förhållande här som antagits i Närtuna, först under kristen tid har utmarken ute vid farleden tagits i anspråk.

Då måste man också ställa sig frågan vad namnet Helgö inne-

bär. Åtminstone en Helgö har använts som tingsplats i Trögds härad (C. G. STYFFE 1911, sid. 352) och nyligen har samma namn tillagts den märkliga arkeologiska fyndplatsen på Lillön i Ekerö socken i Mälaren (W. HOLMQVIST 1961, sid. 23). Några liknande fakta äro icke kända omkring Helgö i Långhundraleden. Man måste emellertid beakta de namn, som tidigt finnas däromkring, Frösunda och Torsholma, vilka båda anknyta till hedniska gudanamn. Kanske ligger här en antydning om platsens användning vid tider, då Helgö varit omflutet av eller legat längst in i havsviken.

Tyvär saknas bilder från området vid Helgö. Strax söder därom ligger däremot den stora, utdikade Vadasjön, vid vars utlopp det vad, som givit Vada kyrka dess namn, har legat. Nu äro höllarna på denna plats söndersprängda och sjön utdikad. Kring vadet samlar sig en ny grupp företeelser, värda att diskutera. På en halvö ut i sjöområdet ligga de s. k. Sjökullarna, ett gravfält, som nyligen har behandlats i samband med diskussionen om Atundalands centrala förvaltning (B. NERMAN 1960, sid. 193 ff.). Gravfältet består av tre ovanligt stora högar och ett hundratal mindre anläggningar (Raä nr 10). Vilken gård gravfältet har tillhört kan naturligtvis diskuteras. Det synes tills vidare riktigtast att sammanföra gården Husa, dit vadstället från Vada kyrka leder, med Sjökullarna, då gravfält saknas omkring denna by. Är denna tolkning riktig skulle man här omkring sjöutloppet och vadstället ha en Husa (-by)-gård och gravfält med storhögar. Under medeltiden har gårdens och sedermera socknens kyrka lagts på andra sidan vadstället i anslutning till gravfältet. Detta fullständiga gårdskomplex har sedan genom uppdragningen av häradsgården kommit att delas på två socknar och två härader, för så vitt det icke genom sin karaktär av förvaltningsgård har kunnat ligga helt utanför hundares- och häradsindelningen. (Bild 10-11.)

Så området omkring Össebygarn. Om Vada-Husakomplexet strax norr därom huvudsakligen haft sin betydelse under forntiden, möter vid Össeby-Garn ett motsvarande medeltida komplex. På vardera sidan om dalgången, som här för övrigt böjer kraftigt och utnyttjar ett par korsande sprickdalar, ligger de me-

deltida kyrkorna Garn och Össeby, av vilka den förra tillhörde Långhundra och den senare Vallentuna härad. Först sedan Össeby blivit ruin och de båda socknarna sammanslagits, har även Garn förts över till Vallentuna härad. Ytterligare en, troligen medeltida lämning finns på platsen, den s. k. Toftesta skans på en udde i Garnsvikens innersta ände (bild 13). Denna befästningsanordning, som synes ha ålderdomlig karaktär och om vilken inga skriftliga uppgifter stå att finna, är ytterligare ett av de många problemen kring Långhundraleden.

Slutligen bör beträffande detta område omnämnas att här låg ända in på 1900-talet den lastageplats, dit den livliga trafiken på Åkers kanal nådde (bild 12). Först när roslagsbanan och norrtäljevägen kunnat överta även den tyngre trafiken, har lastageplatsen kommit ur bruk. Nu kunna bara obetydliga spår av anordningarna på platsen iakttagas i den igenväxande viken.

Slutligen mynningsområdet vid Saltsjön, Österåkers socken. Man skulle kunna vänta, att detta skulle vara relativt sent utnyttjat och först under slutet av den förhistoriska tiden vuxit ut till en sammanhängande bygd, varigenom underlaget för en utbrytning ur hundaret till ett självständigt skeppslag skulle ha uppstått. Så är emellertid icke fallet. Utan att gå närmare in på analysen av fornlämningsmaterialet är denna av sammanhängande skogsmarker omgivna, slutna bygd en av de intressantaste i Uppland och har utvecklats helt i takt med de inre delarna av området.

Man kan här följa utvecklingen från den år 1956–57 undersökta Lappdal-boplatzen (A-B. JONSSON 1957, sid. 27 ff.) över en serie gravfält av bronsålderstyp, ett par äldre järnåldersgårdar och en rad gårdar, som uppstått vid den yngre järnålderns början till en vikingatida kolonisering i bygdens utkanter. Denna utveckling har även fortsatt in i medeltid, då längs kusten mot nordöst och på öarna i den närmaste skärgården. Österåker har tillsammans med ett stort skärgårdsområde bildat ett skeppslag senast vid den tidpunkt, då de skriftliga källorna börja ge några upplysningar om den administrativa indelningen.

Vad som kanske i detta sammanhang intresserar mest är förhållandet mellan några av de byar och gårdar med namn, som anses ha tillhört central förvaltning och kult, Åker, Husby och Tuna.

Åker, som har givit namn åt bygden och skeppslaget, torde återfinnas i den gård, som numera utgör Prästgården. Inom dess ägofigur finnas fornlämningar, som kunna dateras till bronsålder, äldre och yngre järnålder, men man kan icke iakttaga någon ägodelning av det slag, som möter t. ex. i Markim och Orkesta eller i övriga delar av socknens område. Åker har alltså utgjort en ovanligt stabil bebyggelseenhet, som vid övergången till kristen tid har tagits i anspråk för kyrka och prästgård. En av orsakerna till stabiliteten kan ligga i att just denna gård icke vunnit särskilt mycket jord genom landhöjningen. Den ligger inom ett område med ganska branta slänter ned mot Garnsvikens sydspets.

Helt annat är förhållandet med områdets Husby. Den ligger på en just vid järnålderns mitt sammanväxande övärld i fjärdmynningen, en övärld, som den delar med tre andra, tydligen lika gamla gårdar. Av de fyra gårdarna har Husby utan tvekan tagit den ur taktiska synpunkter riktiga platsen för den som vill behärska inloppet till Garnsviken. Gården ligger omedelbart bakom det näs, som sticker ut mellan Tuna- och Täljövikarna. De ekonomiska förutsättningarna för bebyggelsen utgöres av den igenväxande havsbotten mellan öarna. Det utstickande näset har senare tagits i anspråk av den under slutet av den förhistoriska tiden tillkomna gården Näs.

Till sist Tuna. När man möter denna gård på de äldsta lantmåterikartorna, har den marker på båda sidor om Tunafjärden, det enda kvarvarande inloppet till Garnsviken. Men dess ägor ligga t. o. m. utanför Näs, och gårdens hela mark utgöres av sådan mark, som ligger under 10-metersnivån och till stor del under 5-metersnivån. Gården är förhistorisk, då det finns rester av ett genom grustäkt skadat gravfält strax intill, men måste ha tillkommit mycket sent (Raä nr 55). Det finns ingen möjlighet att följa denna tunagård tillbaka till äldre järnålder, under vilken period man vanligen anser att just tunagårdarna ha tillkommit.

Redan år 1291 satte sig som nämnts ärkebiskopen i besittning av denna gård. Den befästes med stenhus i början av 1300-talet (Sv. Dipl. V, sid. 301, jfr B. THORDEMAN 1928 och A. HAHR 1929, sid. 50). Dess betydelse som jordbruksgård har genom landhöjningen snabbt ökats, och allmogen sökte vid en skattevärdering år 1325 få dess värde fördubblat, även om ärkebiskopen då framgångsrikt hävdade det gamla värdet av 12 öresland (SD III, sid. 693). Gården var även centrum för en »curia» inom ärkebiskopens godsförvaltning, en curia, som omfattade gårdar dels i skärgården utanför Tuna, dels i ådalen ända upp mot Närtuna. Bland gårdarna märkas Husby och Näs i Österåker, Husa i Garn, och Helgö i Frösunda, alla sådana, som behandlats i denna uppsats. Endast en gård i ärkebiskopens hand vid denna del av Långhundraleden, Vadaby, på vars mark Sjöskullarna ligga, har icke tillhört curian i Tuna, utan utgjort en egen förvaltning (SD V, sid. 330).

Även efter reformationen och indragningen av kyrkogodsens har Tuna bibehållit sin centrala roll, nu som säte för den biskopsfogde, som under en övergångstid svarade för de tidigare kyrkogodsens, först i Roslagen, senare även i södra Uppland (J. A. ALMQUIST 1917, sid. 253). Från 1561 är gården förlänt för att så småningom bli säteri (anf. arb., sid. 232).

Även om Långhundraleden efter medeltidens slut knappast synes ha någon betydelse för förbindelserna med Uppsala, har mynningsområdet och Garnsviken ända in i detta århundrade spelat en stor roll för vattenkommunikationerna. Lastageplatsen vid Toftesta nämndes nyss, som avslutning nu en bild av den sluss, som vid Garnsvikens avsnörning från havet anlades i Åkers kanal vid Runö på 1820-talet (bild 14). Numera är t. o. m. denna förbindelseväg så gott som bortglömd och ur bruk och därmed också de sista resterna av Långhundraleden.

NOT

¹ De i uppsatsen angivna förhistoriska periodernas årtal äro med hänsyn till det bebyggelsehistoriska materialets art ungefärliga och endast angivna med jämna århundraden. Enligt författarens uppfattning tillhör folkvandringstiden, 400–550 e. Kr., kulturhistoriskt sett i huvudsak den äldre järnåldern, under det att vendeltiden, 550–800 e. Kr., inleder det yngre skedet.

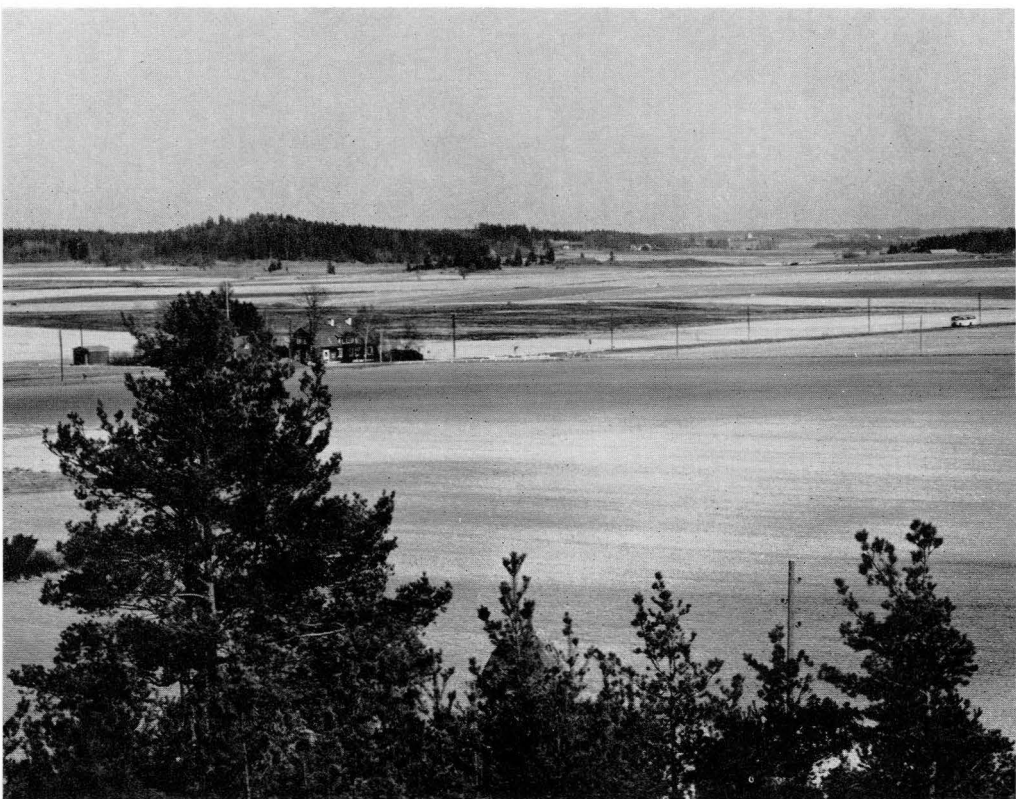


Bild 6. Broborg och dalgången vid Vallby i Östuna socken.



Bild 7. Bautastenarna vid sockengränsen på åschrönet mellan Östuna och Husby-Långhundra socknar.



Bild 8-9. Gravfältet vid Malmby (nedre bilden) och dalgången ut mot Närtuna kyrka (övre bilden).



Bild 10. Den utdikade Vadasjön med Sjökullarnas »holme» i fonden.



Bild 11. Sjökullarna vid Vada kyrka. Trots utdikningen har landskapet här i någon mån behållit sin sjökaraktär.



Bild 12. Ån vid lastageplatsen nära Össebygarns kyrka.

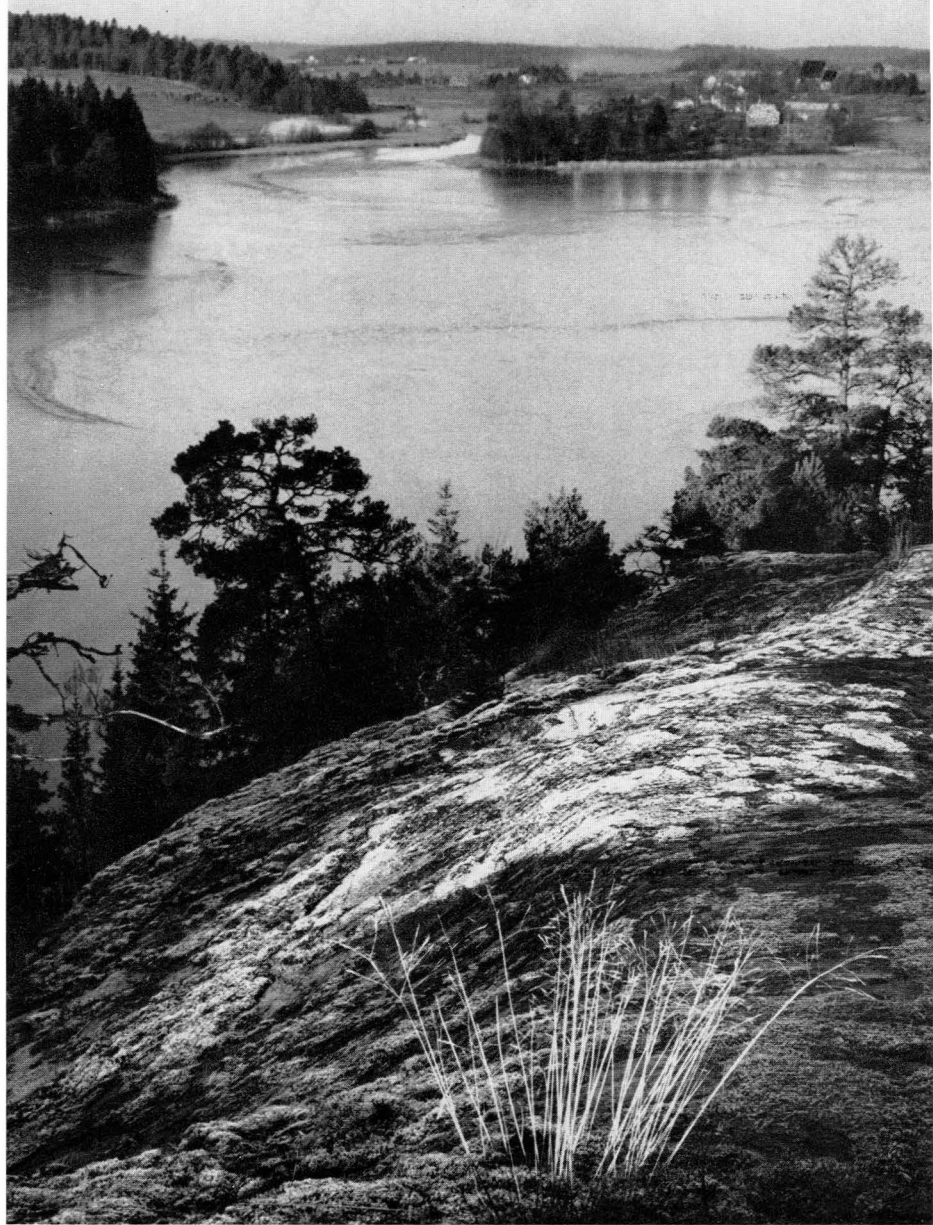


Bild 13. Toftesta skans vid åmynningen i Garnsviken intill Össebygarns kyrka.

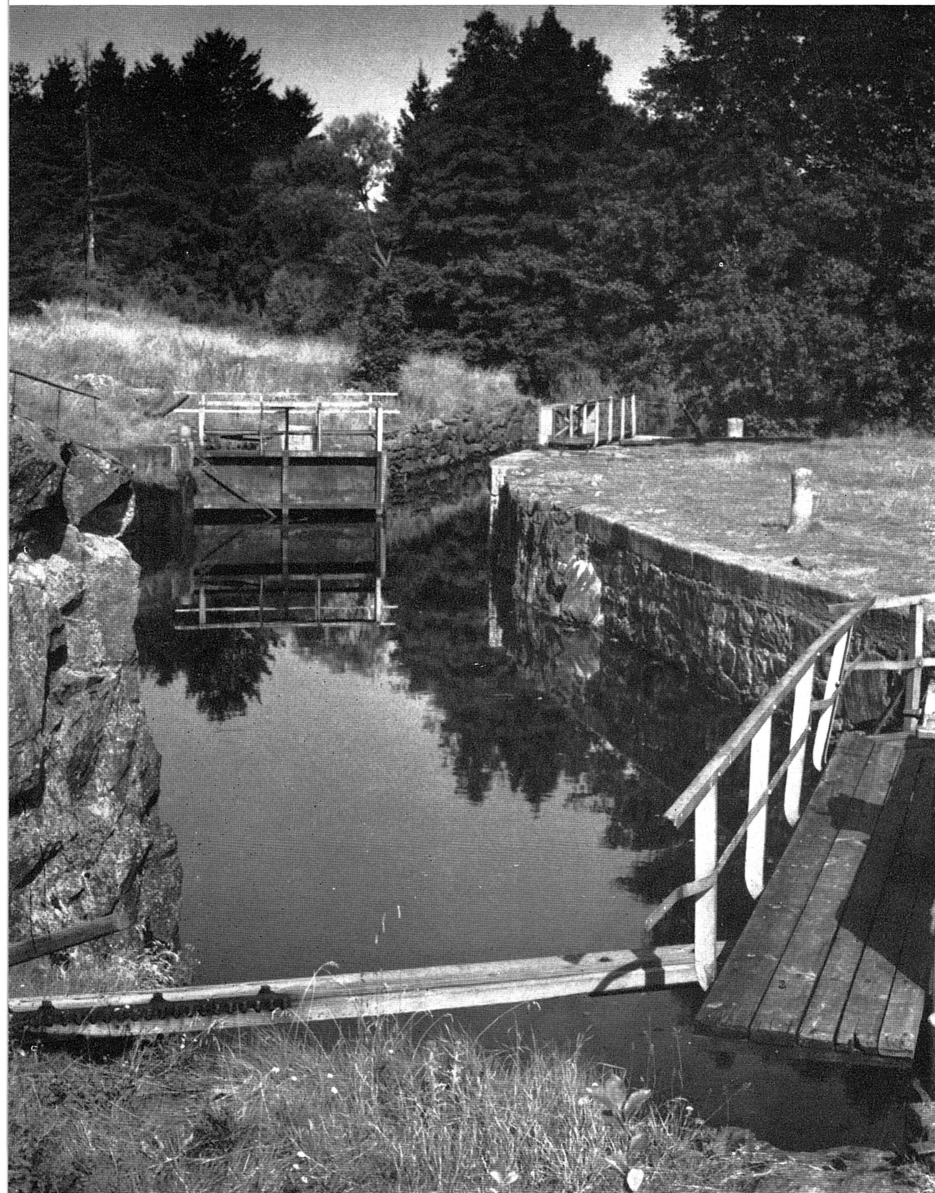


Bild 14. Slussen i Åkers kanal vid Åkersberga.

TRYCKT OCH OTRYCKT KÄLLMATERIAL

- Aktsamling till Kungsådreinstitutets Historia, utg. av K. G. Westman. Uppsala 1920.
 ATA, Antikvariskt Topografiska Arkivet, Kungl. Vitterhets Historie och Antikvitetsakademien.
 KVHAA 1960 = Rannsakingar efter Antikviteter band I: 1, utg. av Kungl. Vitterhets Historie och Antikvitets Akademien. Uppsala 1960.
 LSA = kartmaterial i Kungl. Lantmäteristyrelsens Arkiv.
 Raä = Riksantikvarieämbetets fornlämningsregister för resp. socknar.
 SD = Svenskt Diplomatarium band III-V, utg. av B. E. Hildebrand. Stockholm 1842-1865.
 Upplands Runskrifter band II, utg. av Elias Wessén och Sven B. F. Jansson. Uppsala 1943.
 Kartmaterialet upprättat på grundval av topografiska kartan i skala 1 : 50 000 och ekonomiska kartan i skala 1 : 10 000.

LITTERATUR

- ALMQUIST, JOH. AX., 1917. Den civila lokalförvaltningen i Sverige 1523-1630 del. I. Meddelanden från Svenska Riksarkivet. Ny följd II: 6. Stockholm.
 AMBROSIANI, B., 1958. Darsgårdekomplexet. Fornvännen.
 — 1959 a. Keramikboplatsen på Hamnbrinken vid Darsgårde. Tor.
 — 1959 b. Fornborgar, Sverige. I Kulturhistorisk Leksikon för nordisk Medeltid del IV.
 EKHOLM, G., 1944. Uppländska gravfält från äldre järnåldern. Fornvännen.
 — 1949-51. Lunda fornminnesområde. — en vägknut i Attundaland. Tor.
 GIHL, G., 1918. Upplands fornborgar. En antikvariskt-topografisk beskrivning. Upplands fornminnesförenings tidskrift XXXIII.
 HAFSTRÖM, G., 1949. Ledung och marklandsindelning. Uppsala.
 HAHR, A., 1929. Uppsala forna ärkebiskopsborg. Upplands fornminnesförenings tidskrift XLIII.
 HOLMQUIST, W., 1961. Excavations at Helgö I. Uppsala.
 JONSSON, A.-B., 1957. En stenåldersboplats i Roslagen. Tor.
 LAGERSTEDT, T., 1942. Näringsliv och bygd i Seminghundra härad vid 1630-talets slut. Geographica nr 14.
 LINDQVIST, S., 1936. Uppsala Högar och Ottarshögen. Stockholm.
 — 1949-51. Var låg Folklandstingstad? Tor.
 LÖNNROTH, E., 1940. Statsmakt och statsfinans i det medeltida Sverige. Göteborg.
 NERMAN, B., 1960. Var låg centrum i Attundalands småkonungadöme? Fornvännen.
 STENBERGER, M., 1955. Vallhagar II. Uppsala.
 STYFFE, C. G., 1911. Skandinavien under unionstiden. Tredje upplagan. Stockholm.
 THORDEMAN, B., 1928. En medeltida ärkebiskopsborg. I Konstvetenskapliga essayer och studier tillägnade August Hahr på 60-årsdagen. Stockholm.