

Några nyförvärv till Upplandsmuseet



Bild 1. Tårtspade tillverkad i Stockholm 1760 av JAKOB DANIELSSON LAMPA. L. 26,4 cm. Foto S. Hallgren. UM 8787.

SILVER

Under verksamhetsåret 1959–1960 har Upplands fornminnesförenings silversamling vuxit betydligt, huvudsakligen genom inköp. Nyförvärven består till stor del av uppsalasilver men även Enköping, Norrtälje, Östhammar och Stockholm finns representerade. Flertalet av föremålen, vilka alla deponerats i Upplandsmuseet, har under det gångna året varit utställda i museets monter för nyförvärv. De som förtjänar ett särskilt intresse är en tårtspade i rokoko och en gustaviansk sockertång. Beståndet av 1700-talssilver med graverad dekor har med dessa båda föremål fått en värdefull komplettering.

Tårtspaden (bild 1) är ett högklassigt arbete av JAKOB DANIELSSON LAMPA, mästare i Stockholm 1757–1787. Den är försedd med

årsbokstaven B (= 1760), kontrollstämpel, Stockholms stadsstämpel S:t Erik samt mästarstämpel (bild 2). Det släta bladet har inbjudit till en rik graverad och ciselerad dekor. Kompositionen, som lämnat mittfältet orört, är asymmetriskt uppbyggd och består av rutverksmönstrade partier, elegant inramade av rocailler. Bloms-terrankan, fjärilen och fågeln med de långa stjärtfjädrarna har passats in med det lekfulla behag, som är så typiskt för rokokon. Bladets något vågiga kant är anpassad efter gravyrens ytterkontur och det svagt profilerade skaftet har ciselerade, nästan skulpturalt utformade rocaillornament. De på skaftets baksida ingraverade initialerna M. D. ger tårtspaden en viss anknytning till Uppsala. Den har nämligen tillhört uppsalaborgaren Mattias Dubois.

Tårtspadar från 1700-talet är relativt sällsynta. De är, särskilt under rokokon, rikt graverade med mönster som hade utländska ornamentstick till förebild. Bladet på en tårtspade, tillverkad 1761 av stockholmsmästaren Sven Svensson Örn, har samma dekor som den av Lampa (nr 1058 på Bukowskis höstauktion 1960). Förklaringen till detta är antagligen att de båda mästararna använt samma ornamentstick som förlaga.

Sockertången (bild 3) är av en konstruktion som började användas under den sengustavianska tiden och som levt kvar ända in i våra dagar; en böjd, fjädrande skena, som avsmalnar mot ändarna, vilka är formade som skedblad. De avsmalnande partierna

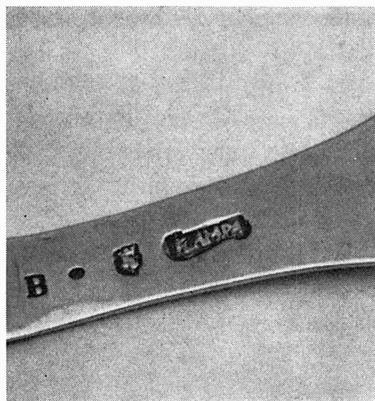


Bild 2. Tårtspadens stämplat. Foto S. Hallgren.

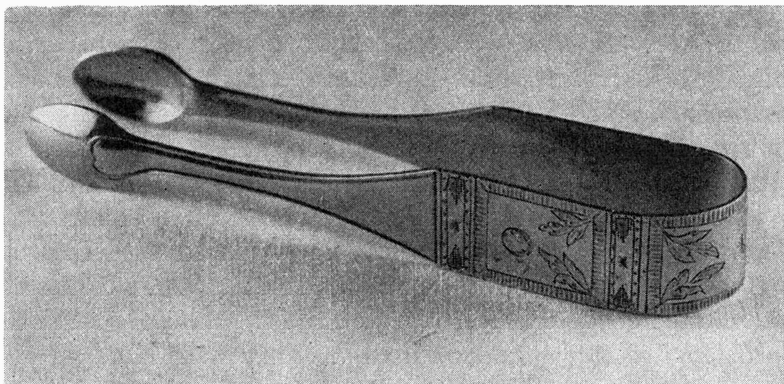


Bild 3. Sockertång tillverkad i Uppsala 1793 av ERIK LEMON. L. 15,5 cm. UM 8827.

Bild 4. Sockertångens stämplat, förstorade. Teckning Ola Ehn.

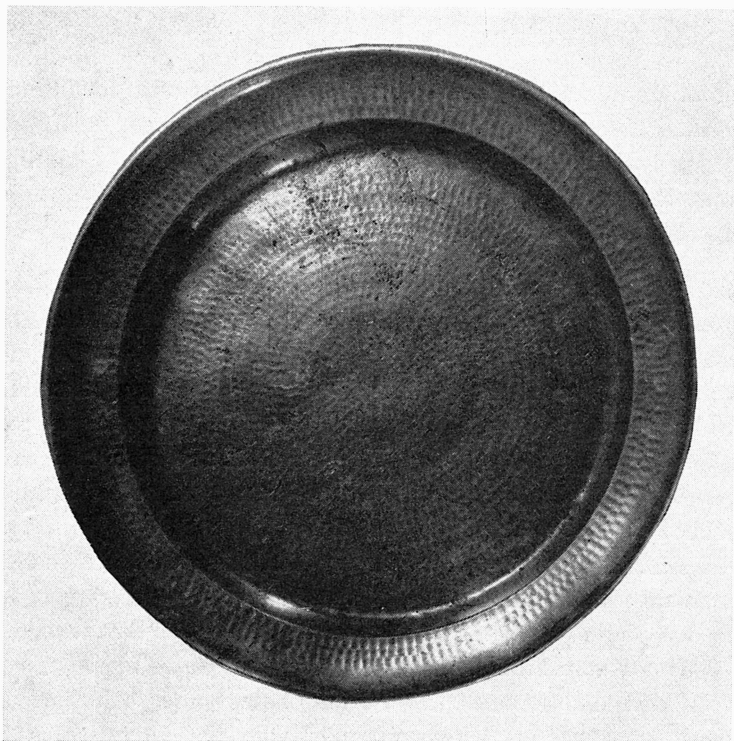
är utförda som skedskaft med refflad kant och skedbladens baksida har droppformad skaftförstärkning. Den graverade dekoren är uppbyggd av enkla geometriska mönster. Största delen upptas av tre rektangulära fält inramade av tvärrefflade bårder och med bladornament i hörnen. Sockertången är gjord av ERIK LEMON, mästare i Uppsala 1762–1800, och stämplat med dennes initialer samt kontrollstämpel, Uppsalas stadsstämpel riksäpplet och årsbokstaven L 2, dvs. 1793 (bild 4). På båda sidor har af Wetterstedtska vapnet stämplats in i de rektangulära fältens mitt. De ovala vapenstämplarna är försedda med friherrliga kronor. Dessa stämplat måste ha tillkommit i efterhand, tidigast 1806, då Erik af Wetterstedt jämte äldste sonen erhöi friherres rang. Erik af Wetterstedt var landshövding i Uppsala 1794–1812 och ägare till Krusenbergs socken i Alsike socken.

A. L.

TENN

Genom de förvärv av tennföremål, som Upplands fornminnesförenings inköpsfond gjort 1960, kan Upplandsmuseet nu uppvisa arbeten av inte mindre än fyra tenngjutare i Uppsala, nämligen JOHAN HAGMAN, CARL FREDRIK TREUER, JOHAN ERIK SCHULT och LARS LÖFGREN.

Johan Hagman, son till tenngjutare Hans Eriksson Hagman, Uppsala, i hans andra gifte med Kristina Larsdotter, blev sedermera lärpojke hos sin styvfar tenngjutaren Anders Mattsson Odenman 1730–1734 och mästare i Uppsala 1743–1781. Av Johan Hagman har museet två tennfat, ett från 1744 och ett från 1759, båda inköpta år 1960. Det förra, bild 1, har tillhört framlidne civilingenjör Albert Löfgren, Stockholm, författare till de tre band om Stockholms Kanngjutarekrå, som utkommit 1925, 1933 och 1950. Det i sin art praktfulla fatet har en diameter av 43,2 cm och ett 5,2 cm rakt brätte med kantlinje och kantvulst. Över så gott som hela den plana ytan samt över halva brättet är det försett med en ythamring i koncentriska cirklar, en art av dekorerings, som av ålder tillkom endast det bästa fyrstämplade tennet och som därigenom också var ett allmänt särmärke för detta tenn. Med fyrstämplat tenn menas att både mästare- och ortsstämpel eller stadsvapen förekommer dubblerade. Sådant tenn innehöll 97 viktsdelar rent tenn på 100 viktsdelar legering och gick allmänt under beteckningen »engelskt tenn», dvs. det var i finhetsgrad jämförligt med det engelska tennet. Hagmanfatet har en hel serie stämplars, placerade i en rad på fatets baksida, bild 1, och här rör det sig således om fyrstämplat tenn. De från 1600-talet brukliga stämplarna för fullgott tenn, den krönte rosen och den bevingade kvinnofiguren, ängeln, återfinnes och har, såsom blev vanligt under 1700-talet, mästarinitialerna respektive hela namnet inkomponerade. Johan Hagmans mästarstämpel, nr 2 från vänster, består av en springande hind med initialerna I H inom sköld. Som ortsstämpel har Hagman använt sig av en med Stockholms stadsstämpel besläktad ortsstämpel, nämligen en krona inom sköld.



c



Bild 1. Fat av JOHAN HAGMAN, Uppsala, från 1744. Diam. 43,2 cm. UM 8779.
Längst ner fatets stämplrar. Teckning OLA EHN.

Förutom denna ortsstämpel, som till synes är dubblerad, har Hagman stämplat med den från 1700-talets början uppträdande ortsstämpeln med stadsnamnet fullt utskrivet inom en enkel rätlinjig ram. Årsbokstaven C i mitten daterar fatet till 1744. Mästarstämpeln är ej dubblerad, men troligt är att den funnits till vänster om den högra ortsstämpeln men blivit helt bortnött. Det råder ingen tvekan om att hagmanfatet är att räkna som fyrstämplat och således är av högsta kvalitet.

Carl Fr. Treuer. Om denne tennjutare vet man endast att han var mästare i Uppsala 1752–1770. Tennfatet å bild 2 är museets enda föremål av honom. Det är ett helt slätt och ganska enkelt fat med en diameter av 29,2 cm och ett 3 cm brett brätte med kantlinje. Stämplarna, bild 3, är placerade på fatets framsida, på brättet, och anger att det här är frågan om trestämplat tenn av s. k. mellansort eller »svenskt tenn» som det också kallades, varmed avses 83 viktsdelar fint tenn på 100 viktsdelar legering. Som stadsstämpel återfinner vi kronan inom sköld, mästarstämpeln, som är dubblerad och består av ett upprättstående lejon hållande riksvapnet eller riksäpplet samt mästarinitialerna C T

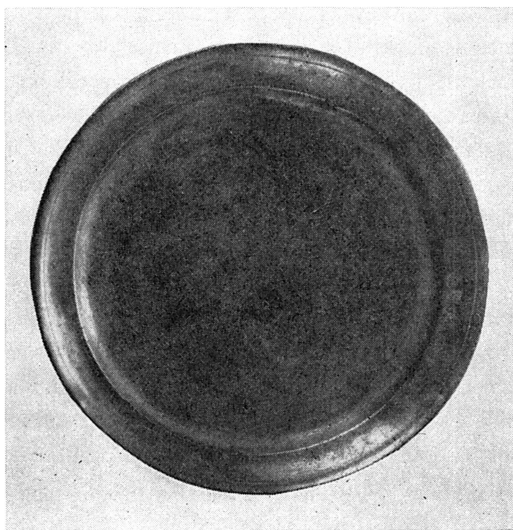


Bild 2. Fat av CARL FR. TREUER, Uppsala, från 1759. Diam. 29,2 cm. UM 8768.

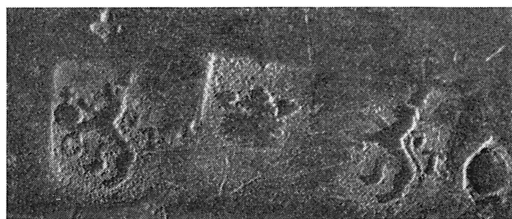


Bild 3. Treuerfatets stämplar, förstorade.

inom sköld. På brättet mittför nyssnämnda stämplar ses kontrollstämpeln, den horisontalstreckade sveaskölden, som infördes för allt tenn genom 1752 års förordning. Årsbokstaven a daterar fatet till 1759.

Johan Erik Schult blev mästare i Uppsala 1775 och avled 30 sept. 1820. Förutom fat och stop har museet några ljusstakar, däribland de två, som inköpts nyligen och som ses på bilderna 4-5. Nattstaken på bild 4 i gustaviansk stil har en rund hög fot med en centimeterbred s. k. fasces-stav (refflad vulst med enkla tvärgående band) längst ned, varifrån foten höjer sig i en mjuk karnisprofil till överpartiet, som har vertikalt ställda utåt buktande åsar. Skaftet eller mellanpartiet är rikt profilerat och i ljuspipans återkommer de kanelurliknande lodräta åsarna eller refflorna. Ljuspipans mynningskant, något utvikt, är prydd med en smal fasces-stav av samma typ som fotens. Ljusstakens höjd är 13 cm, fotens diameter 11 cm och ljuspipans 3,7 cm. På fotens undersida är stämplarna placerade: J E S, dvs. mästareinitialerna, samt stadsstämpeln i form av riksäpplet inom sköld med mästareinitialerna inkomponerade. Här återfinnes också kontrollstämpeln, sveaskölden, och årsbokstaven C 2, som daterar nattstaken till 1785. Ljusstaken å bild 5 i empire har kvadratisk fotplatta med gallerverk omramat av pärlstavar och för hörn diagonalt och på kant ställda »fötter» i form av runda brickor med koncentriska cirklar av pärlstavar. Skaftet är helt slätt, med en trumpetformad nederdel med pärlstavar som begränsning och långsamt avsmalnande överdel. Ljuspipan är formad som en urna med cylindrisk, rak överdel med utvikt brätte. Ljusstaken är 19 cm hög, den kvadratiske fotplattans sidor 7,7 cm



Bild 4. Nattstake i gustaviansk stil av JOHAN ERIK SCHULT, Uppsala, från 1785.
H. 13 cm. UM 8786.

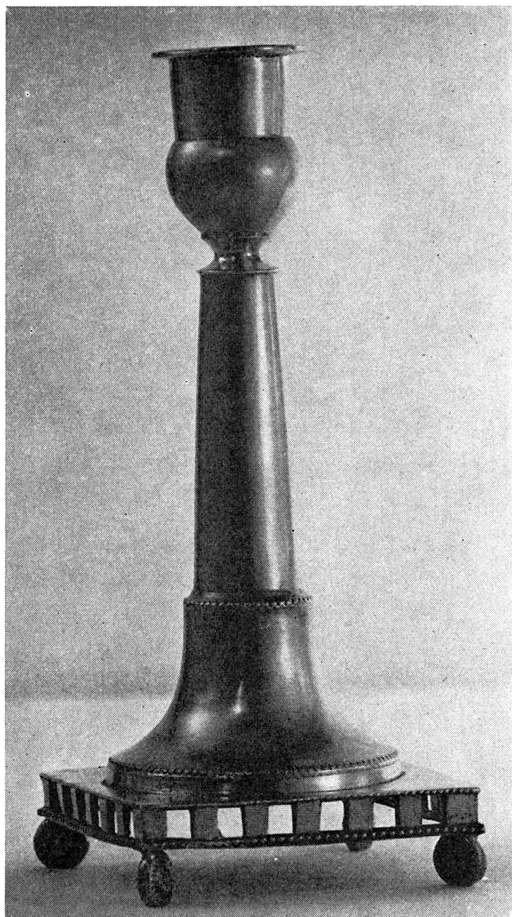


Bild 5. Ljusstake i empire av JOHAN ERIK SCHULT från 1806. H. 19 cm. UM 8840.

och ljuspipans diameter 3,5 cm. Å fotens undersida har stämpelarna placerats, vilka är av samma typ som på föregående, samt årsbokstaven Z 2, som anger att ljusstaken är från år 1806. Båda ljusstakarna är av s. k. trestämplat tenn. Å bild 6 visas ett prov på hur Johan Erik Schult stämplade sina arbeten.

Lars Löfgren, den siste i raden av de uppsalatenngjutare, som finns representerade i Upplandsmuseet, föddes i Göteborg 1797

Bild 6. Förstoring av stämplarna på ett av J. E. Schults arbeten.



och blev mästare i Uppsala 1822, där han var verksam till in på 1860-talet. Av honom har museet, förutom fat, mathämtare och mått, här avbildad dryckeskanna, bild 7. Den är cylindrisk med enkelt profilerat fotparti, lock i mjukt profilerade avsatser med rund platta på krönet, kraftigt svängt handtag med rakt uppåtstående tumgrepp, upptill försett med djupa refflor. Närmast och runt den något utvikta mynningskanten, löper en väl markerad linjevulst och något nedom kannans mitt, där handtagets halvcirkelformade nedre avslutning är fästad, ett smalt band, begränsat av tunna linjevulster. Kannans höjd är 18 cm med tumgrepp 20,5 cm, fotens diameter 13,2 cm och mynningsens 11,5 cm. På botten undersida är stämplarna, bild 8, placerade. Av dessa framgår att det är fråga om trestämplat tenn; vi finner mästarstämpelein LL dubblerad samt stadsstämpelein i form av ett gående lejon inom oval sköld, kontrollstämpelein samt årsbokstaven V 4, som anger att dryckeskannan tillverkats 1851.

Sammanfattningsvis kan ifråga om vad man hittills vet om stämpling av uppsalaten nämnas att stadsstämpelein varierat. Både Johan Hagman och Carl Fr. Treuer har som stadsstämpelein använt sig av en krona inom sköld, som mycket erinrar om Stockholms stadsstämplor efter 1620. Lars Löfgren har i sin tur som stadsstämpelein använt ett lejon inom oval sköld. I vissa fall har också riksäpplet brukats som stadsstämpelein på tenn på samma sätt som det under tiden 1660–1860-talet använts som ortsstämpelein på uppsalasilver. Såväl Carl Fr. Treuer som Johan Erik Schult har ju i sina stämplor riksäpplet inkomponerat, Treuer har ett upprättstående lejon, som håller riksäpplet, och Schult har sina initialer IES ovanför riksäpplet.

Det må uttalas som en förhoppning att ytterligare tennföremål



Bild 7. Dryckeskanna av LARS LÖFGREN, Uppsala, från 1851. H. 20,5 cm. UM 8769.



Bild 8. Stämplarna i botten på dryckeskannan.

skall tillföras samlingarna och framförallt att arbeten av ännu några flera inom Uppsala verksamma tenngjutare skall komma museet till del och därmed ytterligare prov på stämplrar bli representerade.

A.-M. B.

FAJANS

I Upplands fornminnesförenings deposition i Upplandsmuseet har förut ej ingått några svenska 1700-talsfajanser. Denna brist avhjälpes under 1960 genom inköp av ett stort fat och en terrin, tillverkade vid Rörstrand, samt en tallrik och en bål av Mariebergs produktion.

Rörstrandfatet (bild 1) har en blekt blågrå glasyr och är dekorerat i starkeldsblått och blanc fixe. I mitten strålar nordstjärnan, ett mönster som tillkom redan på 1730-talet och som med stor popularitet fortlevde hela seklet. Dekoren på kepen är en omtolkning av ostindiska förebilder. Det rutade bottenmönstret har

här trängts ihop till obetydliga rester, medan de utsparade fältens enkla blad- och blommönster upptar största platsen. En tunn blå linje inramar brättets dekor i blanc fixe, en teknik som så ofta förekommer på Rörstrands fajanser att den kan sägas vara en specialitet för fabriken. Ursprungligen kommer metoden från Italien men det är närmast i sin franska utformning som den tagits upp av Rörstrand. Den innebar att man ovanpå den grå-

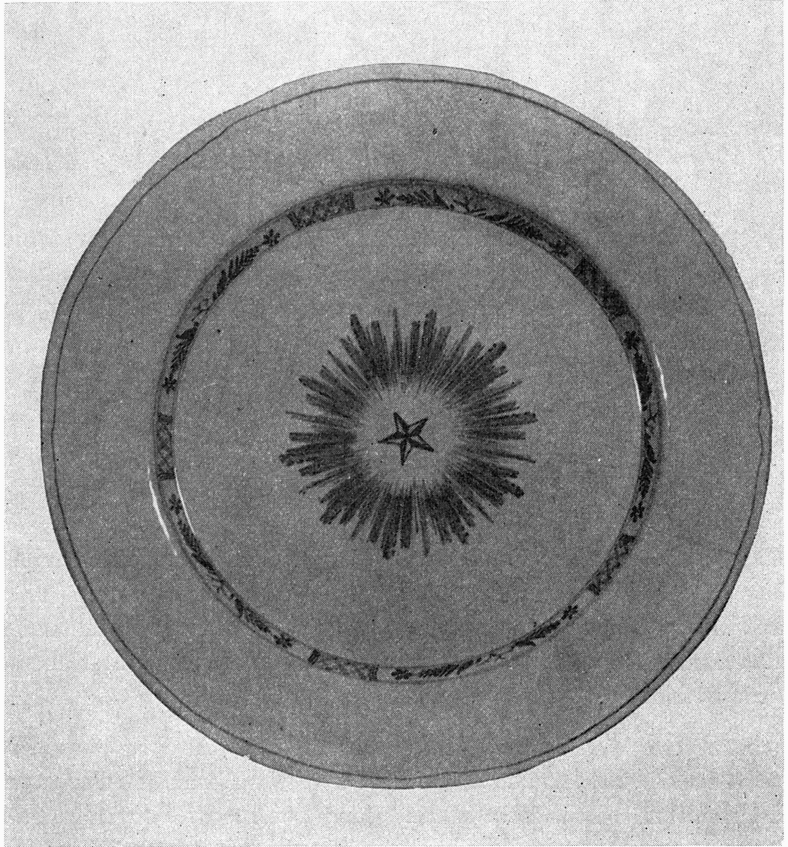


Bild 1. Fat tillverkat vid Rörstrand 1758. Diam. 35 cm. UM 8780.

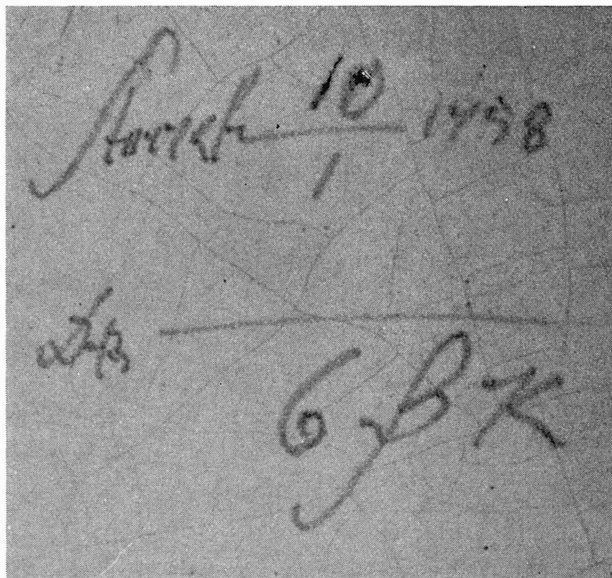


Bild 2. Rörstrandfatets signatur. Till 1758 då Marieberg grundades signerades Rörstrands tillverkningar »Stockholm».

eller blåtonade glasyren målade ett spetsartat mönster av streck, prickar, fjäll eller spiraler i vit glasyr. I detta fall har mönstret fått en rikare utformning än vanligt. Närmast den blå linjen löper ett snedstreckat, i rytmiska vågor uppdelat band, som upp- bär ett fem gånger upprepat mönster av stiliserade blommor med kronor, prickiga klöverblad och äggformade medaljonger med rut- verksdekor. Effekten mot bottenglasyren är något plastisk, varför man kan anta att blanc fixe-mönstret tillkommit i en särskild över- glasyrbränning. Fatet är signerat Stockh 10/1 1758 DHB, dvs. må- laren DANIEL HILLBERGS initialer (bild 2). Dessutom är det försett med prisuppgift, vilket ofta är fallet med Rörstrandfajanser. Det kostade sex daler kopparmynt.

I detta sammanhang är ett fat tillhörigt Nationalmuseum av ett visst intresse. Det är åttkantigt och har adligt spegelmonogram på botten, men brättets och kepens mönster är av samma typ



Bild 3. Terrin tillverkad vid Rörstrand 1763. L. 41 cm. UM 8767.

som på fatet från 1758. Fatet, som är signerat 1745 av Anders eller Erik Fahlström, är ett av de äldsta kända proven på Rörstrands blanc fixe-teknik.

Terrinen (bild 3) är signerad 15/4 63 av CARL ERIK LÖFSTRÖM, en av de skickligaste och flitigast anlidade målarna vid Rörstrand (bild 4). Dess rokokoform, med lockknoppens naturalistiska äpple, den bukiga konturen och de till en böljande linje sammanställda rocaillerna i anslutningen mellan lock och skål, är av en på 1760-

talet omtyckt och ofta förekommande typ. Formen betonas av den starkeldsblå camaïeudekorens placering vid konturerna och på det bukigaste partiet, där den utgöres av en nästan skissartat målad ranka av akantusblad och rocailler. Den blåvita bottenglasyren har gjorts levande genom ett svagt skönjbart blanc fixe-mönster av punkter och vinkelställda streck.

Sannolikt utgör terrinen en del av en servis, beställd av Gustaf Spalding, 1756 adlad Spaldencreutz, vars vapen dekorerar långsidornas mitt. Han erhöll 1763 lagmans titel och var delägare i Gusums mässingsbruk i Östergötland.

Vanligen beställdes vapenserviserna i Kina och kom som ostindiskt porslin till Sverige. Över 200 dylika vapenserviser är kända. De vid Rörstrand tillverkade vapenserviserna av fajans utgör ett betydligt mindre antal.

Tallriken och bålen är tillverkade vid Marieberg under Johann Ehrenreichs period 1760–1766. Han grundade Marieberg redan 1758 men de två första åren ägnades åt försök att framställa hårt porslin; den första fajansbränningen ägde inte rum förrän 1760. En stor del av Mariebergs fajanser dekorerades efter den berömda strassburgfabrikens förebild med blommor i s. k. muffelfärger, vilka var betydligt klarare och kraftigare än starkeldsfärgerna. Även Rörstrand tog upp muffelmåleriet men slutade efter ett par år då

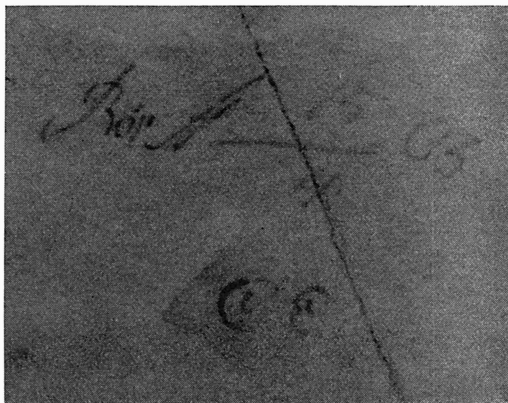


Bild 4. Terrinens signatur.

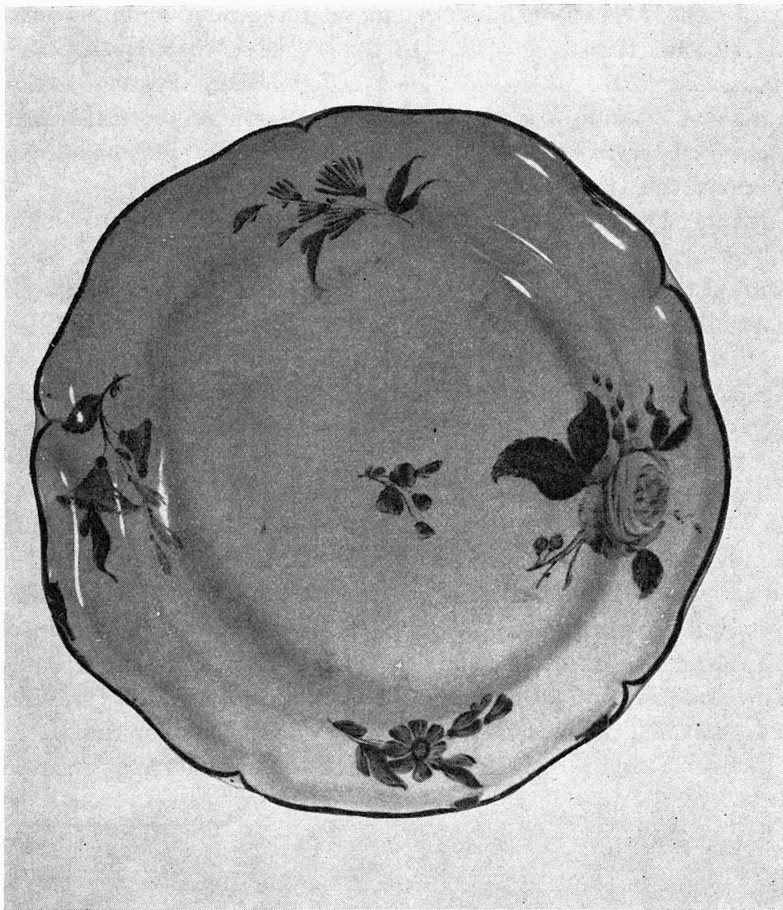


Bild 5. Tallrik tillverkad vid Marieberg 1766. Diam. 24 cm. UM 8782.

man inte lyckats nå upp till Mariebergs tekniska skicklighet. Rörstrand inriktade sig i stället på starkeldsmåleriet och Marieberg blev ensam tillverkare av de mer lyxbetonade muffelmålade fajanserna. Konkurrensen mellan Rörstrand och det nystartade Marieberg verkade i högsta grad stimulerande på produktionen. Högkonjunktur och hattpartiets välvilliga inställning i ekonomiskt avse-

ende bidrog till att göra 1760-talets första hälft till den svenska fajanstillverkningens blomstringstid.

Tallriken (bild 5) är en god representant för Mariebergs högtstående muffelmåleri under denna tid. Den vågiga rokokokanten markeras av en brun linje och på den vita glasyren är naturalistiska blommor i lysande blått, rosa, gult och grönt målade med friska och breda penseldrag. Under fabrikssignaturen, vari ingår bokstaven E, Ehrenreichs initial, finns dateringen 14/5 66, allt i starkeldsblått. Dessutom har målaren CARL BOIVIE den 22/5 signerat tallriken med sina initialer (bild 6).

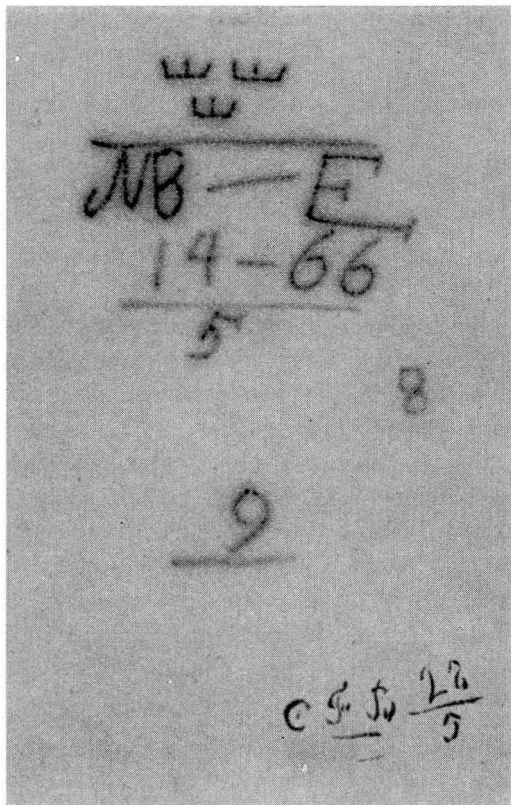


Bild 6. Mariebergstallri-
kens signatur.



Bild 7. Bål tillverkad vid Marieberg 1760–1766. H. 16,3 cm. UM 8778.

Även *bålen* (bild 7) är försedd med Mariebergs fabriksmärke och Ehrenreichs initial men saknar datering och målarsignatur. Mot den gräddvita glasyren avtecknar sig blombuketter och ströblommor. Även bålens botten prydes med en stor bukett. Färgerna, utom den blå, är mattare än tallrikens. De ljusstödvioletta rosorna, de blekgula krysantemerna och de diskret blågröna bladen bildar tillsammans med de djupblå convolvulusliknande blommornas mättade färg en välstämd färgkomposition. Randen och den låga foten är målade i en rödbrun nyans. Bålen har tillhört lantmarskalken friherre Ture Gustaf Rudbeck på Edsberg i Uppland.

A. L.

Fotografierna är, där ej annat anges, av A. Sagerholm.