

# En rundvandring i Upplandsmuseet

Av ANNA-MÄRTA BERG och OLA EHN

Upplandsmuseet omsluter — förutom gemensamt kansli för Stiftelsen Upplandsmuseet och Upplands fornminnesförening samt arbetsvåning — fyra utställningshallar, nämligen *Entréhallen*, *Stadshallen*, *Landskapshallen* och *Takhallen*. Ett historiskt minnesrum från den äldre kvarnrörelsens tid är *Östra hjulhuset*, som kan beträdas genom port från Entréhallen.

Vid museets arrangerande har hänsyn tagits till att museet är inrymt i en gammal fabriksbyggnad av kulturhistoriskt värdefull art, nämligen den gamla Akademikvarnen, som i de äldre delarna härrör från 1760-talet med om- och tillbyggnader från 1850-talet. Iordningställandets idé har varit att i största möjliga mån bibehålla den äldre planindelningen. De fyra kvarnbottnarna stå därför alltså helt öppna utan nytillkomna mellanväggar. På likartat sätt har stämningen och atmosfären från den gamla kvarnbyggnadens inre sökt bevaras. Detta har skett genom användande av ett enkelt byggnadsmaterial — både vad gäller urvalet och behandlingssättet — i golv och tak och ett konsekvent bibehållande av vägarnas kärva putsstruktur från 1700- och 1800-talen.

För Upplandsmuseets utställning gäller i övrigt som princip att hallarna icke skola verka tröttande på besökaren. Föremålen äro fördenskull restriktivt utvalda. En följd härav är att stora delar av museets samlingar icke äro utställda. Meningen är att nya avdelningar skola avlösa de uppställda efter viss tid. Museet kan lätt förnyas eller förändras när så påfordras, då vid iordningstället avsiktligt alla montage gjorts fristående och väggmontagen hänga från takrör. Nyförvärv utställas i härför avsedd monter vid entrén. Museets olika avdelningar belysas med specialföredrag, i regel varje onsdagskväll.

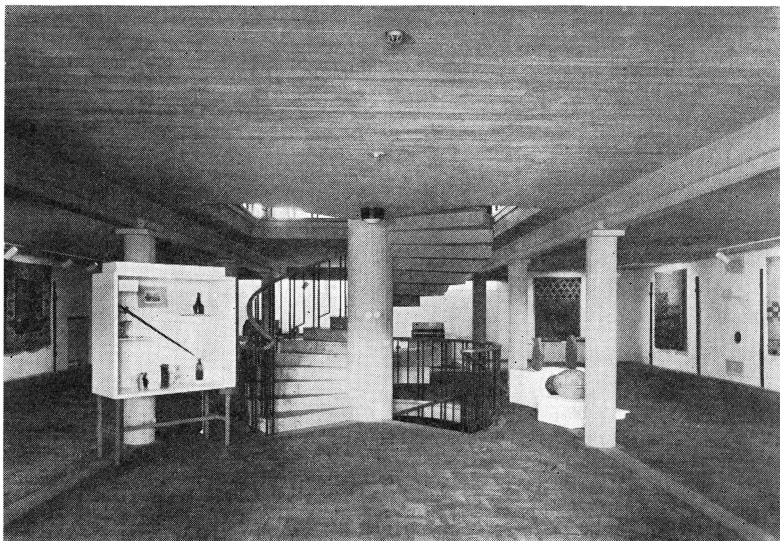


Bild 1. Entréhallen, med monter för nyförvärv strax intill trappan.

Med stöd av planer och bilder göres här nedan en rundvandring i museet.

### *Entréhallen*

1. Monter för nyförvärv.
2. Ryor från 1700- och 1800-talen, de flesta s. k. slitryor, som använts som sängtäckan och legat med den flossade sidan vänd nedåt (från Björklinge, Bälinge, Husby-Lyhundra, Skuttunge, Vaksala och Viksta socknar). I hallens borte vänstra hörn två märkduksryor, som använts som paradängtäckan med den flossade sidan vänd uppåt (från Bred och Veckholms socknar).
3. Östra Aros på 1270- och 1280-talen, arbetsmodell i skalan 1 : 200. På östra åsidan ses borgarnas kvarter, med de smala gränderna mot ån, samt franciskanklostret. I ån ses kvarnholmen med den äldsta kvarnen; öster därom Helgeandshuset (på nuv. Fyristorg). På västra åsidan Domberget med sin tornborg och Trefaldighetskyrka, omgärdad av en tegelringmur, varav det s. k. Domtrapptornet ännu återstår. Söder om ringmuren ses S:t Eriks kyrka med domskolan. Längre bort platsen för den nya Trefaldighetskyrkan i Odinslund. Inne i

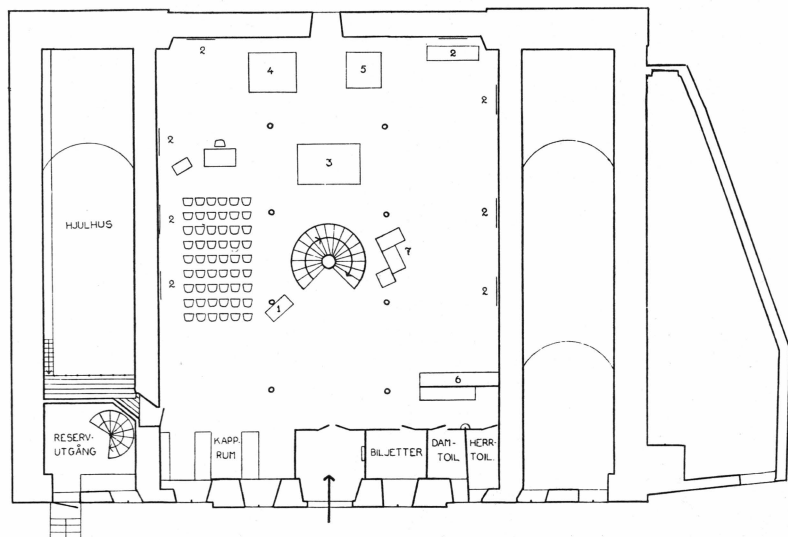


Bild 2. Entréhallen, plan. För siffrorna hänvisas till texten.

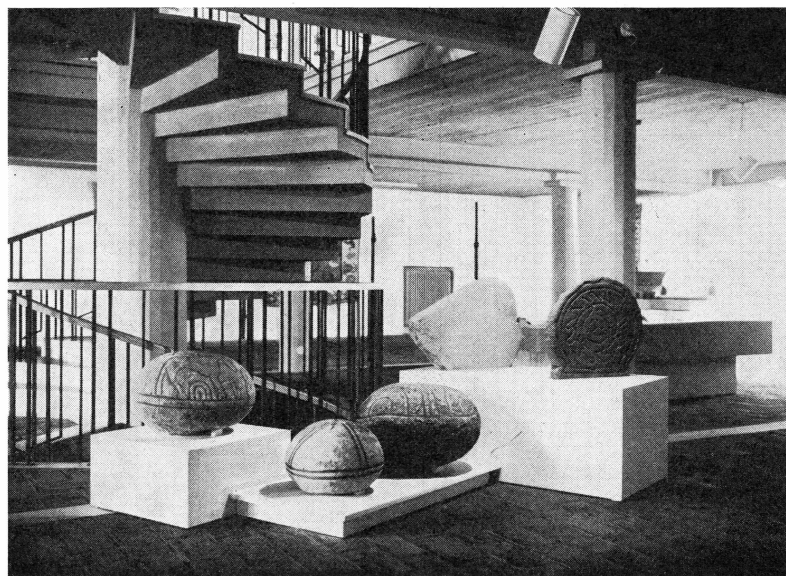
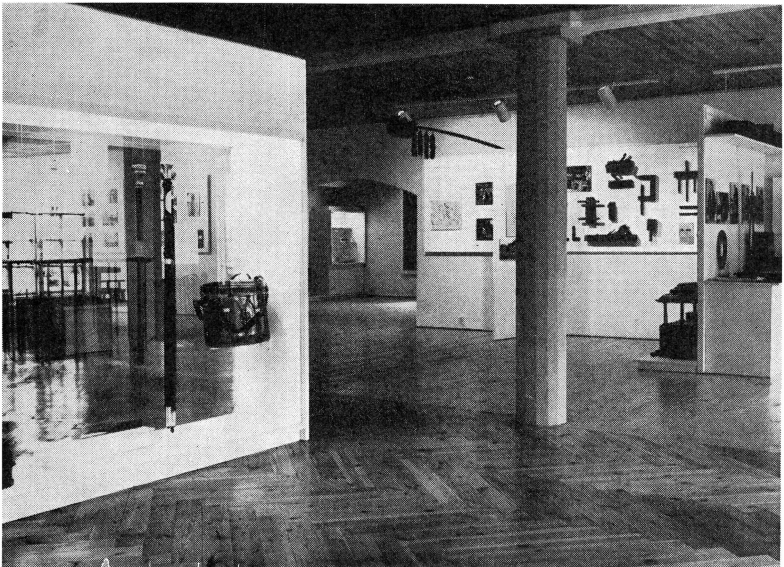


Bild 3. Från Entréhallen, med de förhistoriska gravstenarna.



*Bild 4.* Stadshallen, med dess modeller över äldre monumentala byggnadsverk i Uppsala.



*Bild 5.* Från Stadshallen, t. v. monter med Uppsala stads värdighetstecken, rätarsvärd, trumma, sigill m. m.; längst bort avdelningar för handel och hantverk.



ringmursborgen och väster om den ses markerad med särskild färg den nya domkyrkan, Uppsala domkyrka, grundlagd på Domberget på 1280-talet, väster därom Årkebiskopsgården och ännu längre västerut Uppsala gård, Gustav Vasas borg från 1520–1540-talen.

4. Franciskanklostret i Uppsala, uppfört omkring år 1300, arbetsmodell i skalan 1 : 50.
5. Sko cisterciensnunnekloster, uppfört på 1200-talet, arbetsmodell i skalan 1 : 50.
6. Historisk karta över Uppsala, utarbetad av I. Rydeberg 1937, skala 1 : 4000. Den medeltida staden med de smala gränderna ses på åns östsida och Domberget med domkyrka och slott på västsidan. Den mindre kartan t. v. visar medeltidsstaden och gatu- och kvartersnätet efter stadsplaneregleringen 1643.
7. Förhistoriska gravmonument. De utställda gravkloten härröra från Nyvla i Bälinge, klockstapelsbacken i Rasbokil och, det som är ornerat med hästbilder m. m., från klosterplatsen i kv. Torget i Uppsala. De på båda sidor ornerade gravstenarna är från Ängelsta i Vaksala och Valla i Edsbro. Förhistoriska gravmonument av dylik art torde förskriva sig från tiden 400–800 e. Kr. Av gravklot finns hittills ett 60-tal kända från Mälardalskapen.

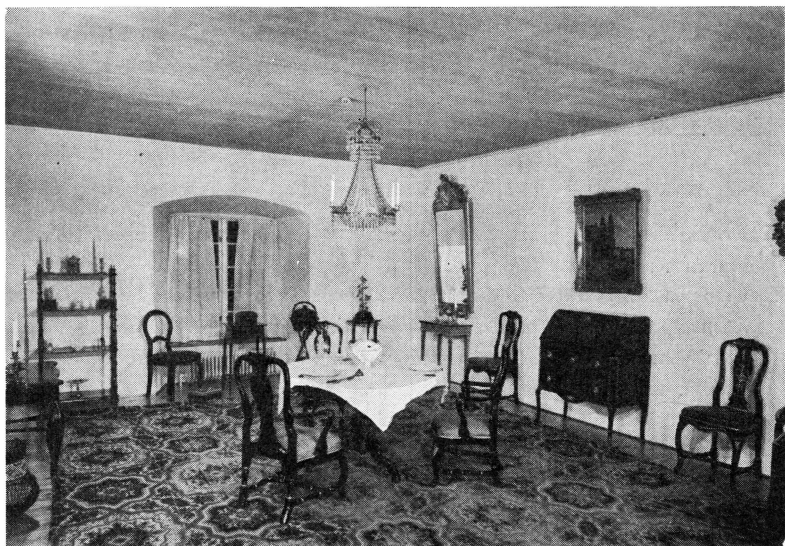
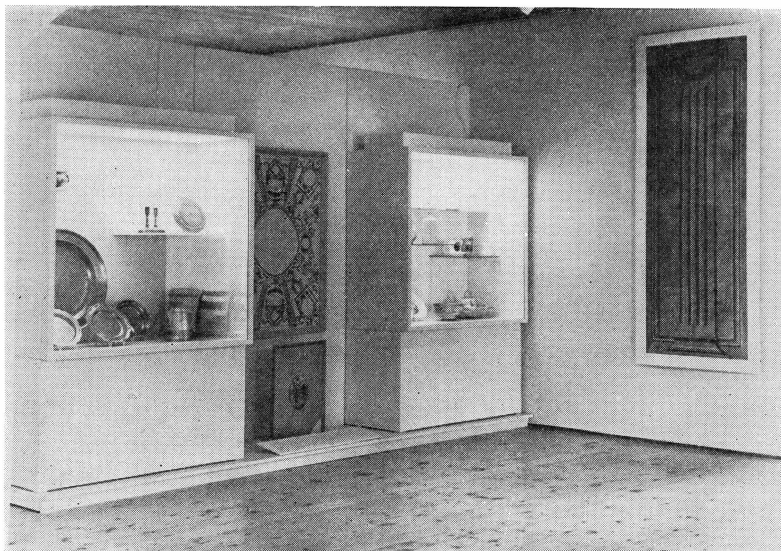


Bild 6. Från Stadshallen, minnesrummet över Constance Andersson.



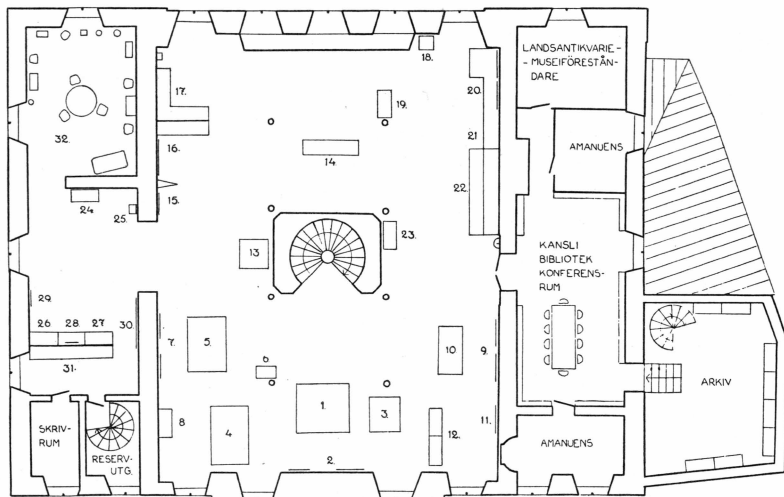
*Bild 7.* Från Stadshallen, östra galleriet, med montrar för tenn och porslin.

Från Entréhallens nordöstra hörn, intill kapprummet, leder en dörr ut till *östra hjulhuset*, där de stora vattenhjulens en gång drevo kvarnen och där spår av igensättningar och muröppningar alltså finns kvar efter vattenhjulens axlar.

#### *Stadshallen*

1. Domkyrkostaden i Uppsala vid medeltidens slut, arbetsmodell i skalan 1 : 100.
2. Uppsala domkyrka i bild från olika tider. Interiörbild från Karl XI:s kröning 1675, efter målning av David Klöcker Ehrenstrahl. — T. h. domkyrkan från norr, oljemålning av konung Karl XV. Tillhör Kungl. Konstakademien.
3. Uppsala gård, Gustav Vasas borg i Uppsala, 1520-40-talen, arbetsmodell i skalan 1 : 100.
4. Gustav Vasas åsfästning med bastioner, påbörjad omkr. 1545, arbetsmodell i skalan 1 : 100.
5. Uppsala slott, 1590-talet, utbyggt efter Johan III:s intentioner. Norra flygeln fullföljdes ej. Arbetsmodell i skalan 1 : 100.

6. Konsol och kolonnfragment, skulpterade stenarbeten från Uppsala slott. 1500-talets slut eller 1600-talets början.
7. Uppsala slott i bild från olika tider samt interiörbilder från Johan III:s kungsvåning (numera ruin).
8. Stuck- och kakelfragment från 1500-talets slut eller 1600-talets början, funna vid 1940-talets grävningar vid Uppsala slott.
9. Bilder från Uppsala gårds ruiner samt från några universitetsinstitutioner på 1600-, 1700- och 1800-talen, såsom Exercitiegården (Stallgården), Konsistoriehuset och Carolina Rediviva.
10. Drottning Kristinas universitetsprojekt från år 1648, Nic. Tessin d. ä:s stil, arbetsmodell i skalan 1 : 100.
11. Studentminnen från Uppsala, med bl. a. studentvärja och epåletter för studentprästbeväring.
12. Medeltida jordfynd från Uppsala, påträffade 1934 i kv. Näktergalen vid Stora Torget. I ena montern skor och andra läderföremål, såsom knivslidor, skärp m. m., rikt ornerade med pressade och stämplade mönster; i den andra träskedar och träfat, orneringsstämpel av trä med tidig 1200-tals dekor, kammar av ben, en flageolet, en pinne med runor, knivar och ullsaxar av järn m. m.



*Bild 8.* Stadshallen; för siffrorna hänvisas till texten. T. h. ses det intill Stadshallen belägna museikansliet med bibliotek, konferens- och tjänsterum, arkiv m. m.

13. Brofärja (möjligen benämnd »Dragarbron»), som en gång förbundet östra och västra åtstränderna i Uppsala i höjd med Saluhallen och Klostergatan. Modell i skalan 1 : 10 efter fynd från grävningar på Fyrisåns botten 1938.
14. Uppsala stads nyckel, sigill, värdighetsstavar, stadens bödelssvärd m. m.
15. Bilder och kartor över handels- och hantverkaregårdar i Uppsala på 1800-talet. Överst på trekantskärmen skylt från kryddkramhandel i Uppsala.
16. Verktyg från några Uppsala-hantverk, t. v. från snickaråldermannen Johan Fredrik Holmgrens verkstad och t. h. från bl. a. bokbindare C. J. Wensters verkstad. På det låga podiet guldsmedsämhetets och snickareämbetets skråkistor, därovanför mästare- och gesällbrev från skråtiden (före 1846) och senare efter det Hantverksföreningen bildats.
17. Peterséns hattmakareverkstad, Uppsala, i bruk åren 1900–1957. Utställningen visar genom bilder och verktyg olika moment vid tillverkningen av en hög hatt. Den undre hatten i hyllan t. h. teol. doktorshatt, tillverkad i Petersénska verkstaden för ärkebiskop Nathan Söderblom.
18. Plåtskrin från »Simm- och Bad-Inrättnings Bolaget i Uppsala» från 1850-talet.
19. Idrottspriser från I. F. Kamraterna (bildad 1895), de legendariska Uppsala-kamraterna, som under många år representerade den ledande lagidrotten i Sverige, framförallt bandy.
20. Eldsläcknings- och brandvaksredskap från Uppsala. En karta visar de olika storbränder, som härjat Uppsala under 1700- och 1800-talen.
21. Stadsvaks- och bestraffningsredskap från Uppsala, såsom vaxsar och skampåle med halsjärn och handklove.
22. Föremål av skilda slag från Kungl. Upplands regemente, såsom trumma, som medfördes i 1808–1809 års finsk-ryska krig, sabel, som tillhört överste M. von Knorring, flintlås- och slaglåsgevär, regements-trumslagarstavar, väbelstav, kompanitavla, soldatkontrakt m. m.
23. Keramik från S:t Eriks lervarufabrik, i huvudsak 1920-talet. Vissa av föremålen är kopior av äldre keramik, bl. a. från järnåldern och medeltiden.
24. Silverföremål från 1700- och 1800-talen, tillverkade av mästare i Uppsala, Enköping, Norrtälje och Stockholm. Bland föremålen märkas bägare utförd av ERIK LEMON, Uppsala, 1777, förläggarsked av C. NILSSON FAHLBERG, Uppsala, 1773, saltkar i senbarock av GUSTAF

- STAFHELL d. ä., Stockholm, 1750, samt sockerskål av PETTER ENEROTH, Stockholm, 1782.
25. Golvur med målat fodral från 1700-talets mitt. Urverket är signerat »HANS GEORGEN GÜRTLER, Uppsala».
  26. Porslin från Rörstrand och Gustafsberg samt glasföremål, bl.a. från Björknäs glasbruk på Värmdön, 1736–1785.
  27. Tennföremål från 1700- och 1800-talen, tillverkade i Uppsala och Stockholm. Ljustakar och fat av JOHAN ERIC SCHULT, verksam i Uppsala 1775–1820.
  28. Miniaturkopior av målningar på takpanel från omkr. 1700 i fastigheten Övre Slottsgatan 11, Uppsala.
  29. Stycke av målad tapet från den rivna von Kraemerska gården, Västra Ägatan 16, Uppsala, gustaviansk tid.
  30. Interiörer (foto) från borgarhem i Uppsala vid 1800-talets slut och 1900-talets början.
  31. Utrymme, som skall disponeras för en särskild avdelning, förslagsvis »Barnens värld».
  32. Borgerlig rumsinteriör med möbler och föremål från skilda stil-epoker, som till huvuddelen utgör gåva till Upplands fornminnesför-

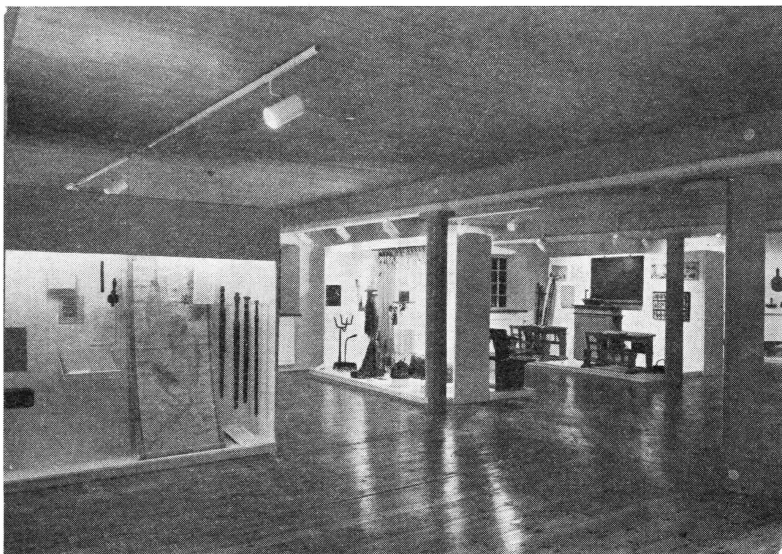


Bild 9. Från Landskapshallen, t. v. Byväsen, längre bort Fiske och Skolväsen.



*Bild 10.* Landskapshallen, avdelningen för allmogemöbler.

ening av fru Constance Andersson (1876–1952). På högra långväggen sekretär och spegel med bord i gustaviansk stil samt pendyl, tillverkad i Uppsala av ERIC LAGERSTRAND (1783–1833). De av Constance Andersson »restaurerade» stolarna i svart och guld är 1700-tals rokokostolar, som ursprungligen sannolikt varit målade i en ljus pärlgrå ton. I taket kristallkrona i empire från 1800-talets början.

### *Landskapshallen*

1. Dubbelskåp med blomstermålning från Tierp, daterat 1800, hängskåp från Huddunge, möjligen 1600-tal, samt kista från Björklinge, daterad 1777.
2. Kistor av den mellansvenska typen med plana lock, 1700-talet. På väggen målad inredning från 1800-talets början från Borgen, Österåla, av den kände allmogemålaren HANS WIKSTRÖM, född i Dalarna 1759, död i Gästrikland 1833. Flera inredningar av hans hand är kända i norra Uppland.
3. Vagga, tvärmedad, av ek och furu med genombrutet gavelmönster.

4. Ståndur med målade fodral från Dalby och Rimbo socknar, 1700-talet.
5. Uppländska allmogemöbler från 1700- och 1800-talen. Hörnskåpet, från Viksta med målad 1700-tals dekor, kan möjligen härröra från 1600-talet. Kistbänk från Börje socken med stiliserade djurornament som krön å ryggstödet och å bänkens framsida nertill, 1700-talets mitt. Bordsstolen från Nora socken, som med ett enkelt grepp kan omvandlas till ett bord, har varit en omtyckt möbel i Uppland.
6. Skrin, varav några s. k. fästmöskrin, med rik målnings- och skärningsdekor, från 1700- och 1800-talen.
7. Bord med sarg, fyra ben och ramslåar, Östervåla socken.
8. Stånd-, bänk- och skänkskåp från 1600-, 1700- och 1800-talen med rik blomdekor från Bälinge, Gamla Uppsala, Söderfors och Tierps socknar.
9. Domarsäte i renässans, från Lagunda härad, med målningsdekor på ryggens baksida och på sidokarmarna inom rundbågiga fält. Möjligen från 1500-talets slut eller 1600-talets första hälft.

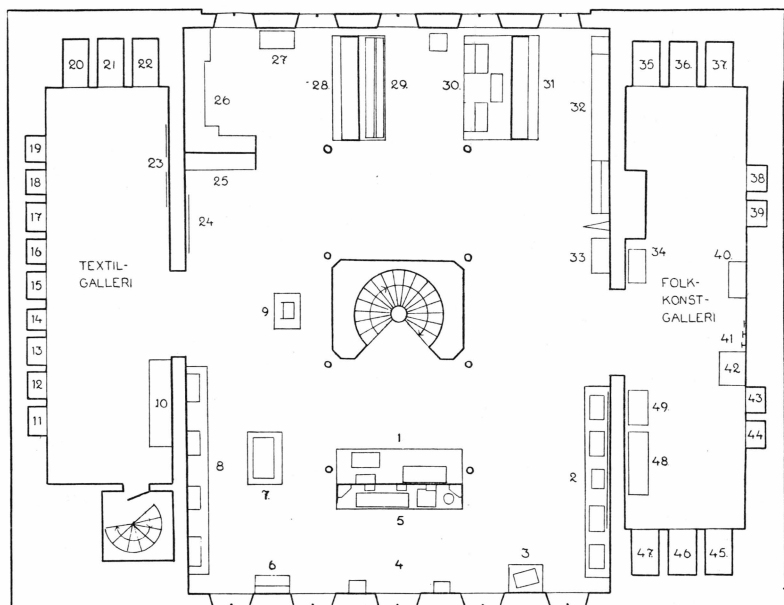


Bild 11. Landskapshallen, med textilgalleri och folkkonstgalleri. För siffrorna hänvisas till texten.



10. Redskap för spinning, nystning och bandvävning, såsom spinnrock, rullstege, härvel, nystskida och bandvävstol.
- 11–22. **Textilgalleri**; från vänster till höger ses:
  11. Docka med klädgarderob från 1870-talet, 12. Vitbroderi, 13. Silkesbroderier och märkdukar, 14. Pärlbroderi, 15. Korssömsbroderi, 16. Bindmössor och sidenschalar, 17. Huvudkläden och halskläden av bomull, 18. Huvudkläden och halskläden med tryckta mönster samt stämplor för tygtryck, 19. Virkning, 20. Vepor, 21. Bolstervar, 22. Slitryor där bottenväven demonstreras. Korndräll synes ha varit vanligast inom Uppsala län (ryan från Bälinge socken), medan spetskyper var vanligt i Stockholms län (ryorna från Roslagen).
23. Vepor från Bälinge och Gamla Uppsala socknar.
24. Uppländsk byggnadskultur, bilder och planer från uppländska byar, gårdar och fiskelägen, såsom från Valö, Viksta, Skuttunge, Härkeberga och Gräsö.
25. Byväsen. Bland föremålen, alla med viktig funktion i den uppländska bondbyn, märks bylåda, byhandlingar, bykarta, tiggarklubba och åldermansstavar, allt från Bälinge, samt tryckt byordning från Vaksala.
26. Redskap för jordens brukning, höslåtter, skörd och tröskning samt arbetsbilder.
27. Vall-lurar och vallhorn från några uppländska fäbodrar samt å karta fäbodväsendets utbredning i Uppland vid 1800-talets slut.
28. Fiske och fiskeredskap, såsom ljuster av olika slag, blosshållare, torskreiv, nejonögontina, nät m. m., från Hållnäs, Älvkarleby, Väddö, Västland och Öregrund.
29. Skolväsen, vid 1800-talets mitt. Lancasterbänk från Morkarla socken från 1840-talet, lästavor, räknestavar m. m.
30. Skolbänkar, kateder, kartor, planscher, matsäckskorg m. m., från tiden kring sekelskiftet. I anslutning härtill kassakista, ordningsregler, betygsblankett och examens katalog från Prins Gustafs folkskola i Uppsala, grundad redan 1830.
31. Ull- och linberedning, framställd genom redskap och arbetsbilder.
32. Föremål för mjölkberedning, smörkärning, ystning, brödbak och matlagning.
33. Servering. Trätallrikar, matbestick, supkoppar, kannor av trä, s. k. stånkor m. m.



*Bild 12.* Från Takhallen, med restaurant Phoenix skänk och disk från 1860-talet.

34-49 Galleri för folkkonst:

34. Fästmansräfsor från Roslagen med olika slag av målnings- och skärningsdekor.
35. Laggade och »svepta» träkärl.
36. Lergods; krus, fat, durkslag m. m., från 1700- och 1800-talen.
37. Flätade och bundna korgar och askar.
38. Träskärning på bruksföremål, såsom vävlunor och skedar, som utgjort friargåvor. Här återfinns de för Roslagen så typiska ornamenten valknut och bandfläta, i regel tvärrefflade.
39. Svarvade bruksföremål av trä och prov på enklare träskärningskonst.

40. Mangelbräden, 1600- och 1700-talen, prydda med rosetter, triskelmotiv, hjärtan m. m., i flertalet fall i karvsnitt.
41. Linfästen; t. v. linspiror, t. h. rockblad, prov på rikt utformade friargåvor. Rockbladen förekomma endast i Roslagen och har förbindelser österut med Finland och Ryssland.
42. Spinnrock med rockblad från Söderbykarls socken.
43. Näverarbeten med stämplad ornering. Den uppländska näverindustrien leder sina anor från mitten av 1700-talet och visar släktskap med den sibiriska näverornamentiken. Några föremål äro sena och tillverkade av f. d. soldaten ERIC LINDROTH, Vendel, 1880-talet, och av dennes son JOH. LINDROTH, Dannemora, 1900-talets början.
44. Arbeten av ben och horn, bl. a. kruthorn och skedar samt seldon med dekor som kan ha haft magisk innebörd.
45. Föremål av mässing från uppländska bondehem, bl. a. Ijusstakar, mortlar, krukor, de flesta tillverkade vid Skultuna bruk, Västmanland, 1700- och 1800-talen.
46. Järnsmide och gjutjärn, såsom halster, rånjärn, bultlås m. m.
47. Kopparföremål från 1700- och 1800-talen, bl. a. pluntor, krukor och brännvinstrattar. Syltformen t. v. kan ha tillverkats i Uppsala av stämpeln, riksäppet, att döma.
48. Selkrokar och bogträn eller lokor, med mycket rik och omväxlande skulptural utformning. Selkroken med på klackarna utskurna orm-kroppar med hästhuvuden är från Vendel och torde härröra från 1600-talet. Den anses av prof. Sigurd Erixon vara »den i sin art förnämsta skapelse som svensk folkkonst frambragt».
49. Selkrokar och selbågar från Bälinge, Danmark, Dannemora, Harbo, Vendel och Östervåla socknar.

### *Takhallen*

1. Byffé, disk och inredningsdetaljer från studentrestaurangen Phoenix vid Fyristorg i Uppsala, nedlagd 1934. På disken cigarrsnoppare, spillbricka för brännvin, bjudsnusdosa m. m. I byffén föremål från Uppsalarestauranger, 1800-talet och 1900-talets början.
2. De gamla studentrestaurangerna i Uppsala, Phoenix, Rullan och Schylla, i bild.
- 3-8. Föremål från olika restauranger i Uppsala: 3. Köksattiraljer, 4. Föremål från Rullan, 5. Föremål från Uppsalavärdshus, 6. Föremål

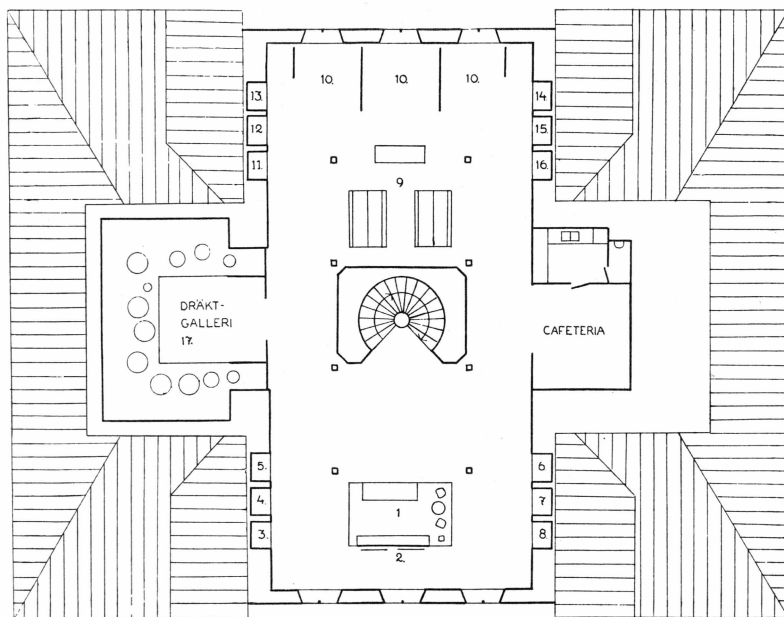


Bild 13. Takhallen, med Dräktgalleri och Cafeteria. För siffrorna hänvisas till texten.

- från Gästis (nuvarande Stadshotellet), 7. Fat och kannor av nysilver från Flustret, 8. Porslin och nysilver från Gillet.
9. Sveriges mynt från äldsta tider till nutid. I den låga montern kopparplåtmynt från 1600- och 1700-talen. Deposition av direktör B. Tingström, Uppsala.
10. Kulturhistoriskt bildgalleri, akvareller och oljemålningar med motiv från Uppsala och Uppland av bl. a. J. ARSENIUS, J. BILLMARK, F. BOBERG, J. L. DESPRÈZ, J. G. HÄRSTEDT, ELIAS MARTIN, F. W. SCHOLANDER, OLOF THUNMAN, J. WAY, E. ÖSTERLUND m. fl. Depositioner av Uppsala universitetsbibliotek, Nationalmuseum, Uppsala stads folkskolor samt privatpersoner.
- 11–16. Föremål av skilda slag från Uppsala och Uppland: 11. Smycken i hårarbete, prydnadskammar av horn och sköldpadd, 12. Rökippor, spelkort, marker och tärningar, 13. Skrin, dosor och schatull från Uppsala, 14. Gratulationstavlor, tryckta, tecknade och klippta, 1800-talet, 15. Trä- och kopparformar för tårtor och godsaker samt avgjut-

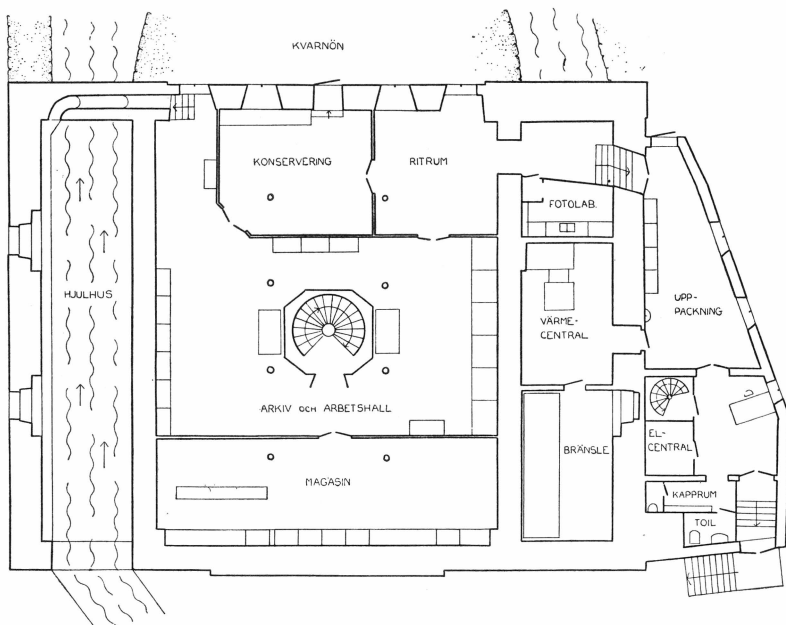
ningar härav, 16. Dop-, bröllops- och begravningskonfekt, 1800-talet och 1900-talets början.

17. Dräktgalleri med en serie tidstypiska kvinnokläder från 1700-talets slut, 1800-talets olika decennier och fram till 1920-talet.

Mitt emot dräktgalleriet, på andra sidan centraltrappan, cafeteria med pentry.

### *Arbetsvåningen*

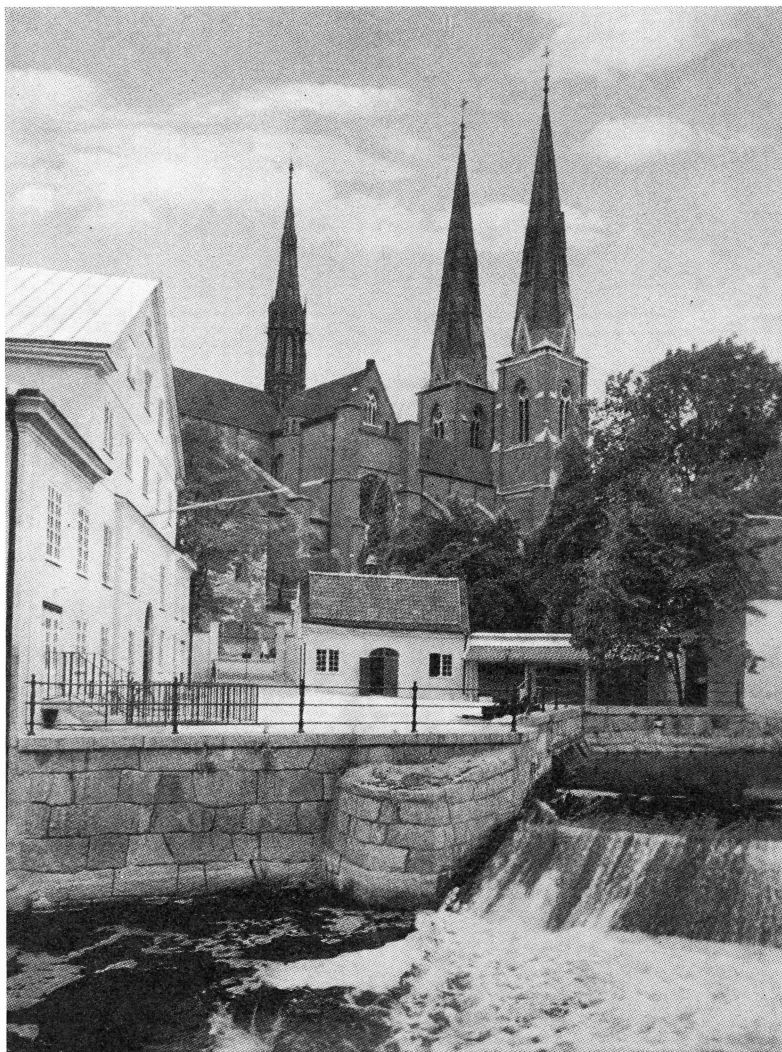
Denna våning är museibygnadens lägsta. Dess mittre parti tjänstgör som arbetshall med arkivskåp för ritningar, kartor m. m. Norr härom, mot gårdssidan, magasin för smärre museiföremål samt fornminnesföreningens bokförråd. Mot kvarnön konserveringsverkstad och ritrum. Från det senare utrymmet nås fotolaboriet, inrymt i västra hjulhuset, som tillika inrymmer värmecentral och bränsleförråd. Väster härom, i en 1800-talsutbyggnad till kvarnhuset, uppknappingsrum med förvaringskåp



**Bild 14.** Nedersta våningen, den s.k. Arbetsvåningen, å Upplandsmuseet; t. h. personalgång och föremålmottagning.

samt personalingång med kapprum, toalett, elcentral och trappa upp till arkiv och kansli.

Fotos *E. Skirgård*, ritningar *Ola Ehn*.



Från Upplandsmuseet är det ej långt till domkyrkan eller Gustavianum med dess museisamlingar. Foto *P. G. Engberg*.