

## Carl Eldhs minnesutställning i Linnéträdgården

En händelse i stadens konstliv blev Uplands Konstförenings utställning av Carl Eldhs skulpturer i Linné-trädgården i september 1955. Publiktillströmningen var större än man någonsin hade vågat hoppas. Ett ovanligt vackert förhöstväder gynnade det stora intresset.

När Carl Eldh avled 27 januari 1954 gick hans plan att själv ordna denna utställning om intet. Nu blev den breda uppvisningen av hans verk anordnad med hans makas bistånd. Placeringarna av skulpturerna visade än en gång vilken utmärkt miljö Linné-trädgården är för konst av detta slag. Parken är ju sluten och liten, varför skulpturverken aldrig försvinner i grönskan.

Redan vid entrén fann man att nya skönhetsvärden kommit fram i trädgården genom placering av den stora Linné-skulpturen i axeln som en balans mot Linnés hus. Många skulle säkert önska att skulpturen i brons i stället för — som nu — i gips skulle få sin definitiva plats här.

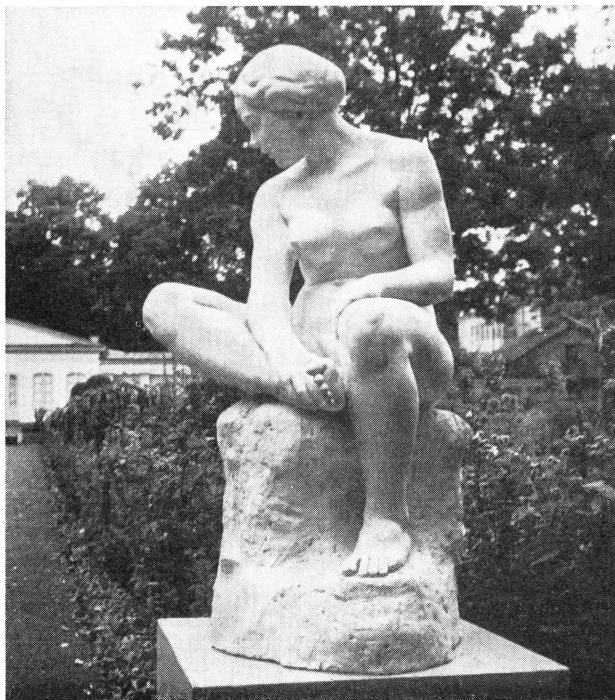
I bassängerna och inom rabatterna framträdde i skön glans mot grönskan det ena verket efter det andra. I det nyrestaurerade orangeriet erhöll man kompletterande bilder av Carl Eldhs verksamhet, särskilt med



Bild 1. Från utställningens öppnande.



*Bild 2.* Bildhug-  
garens maka och  
dotter betrakta  
Kristina Nilsson.



*Bild 3.* »Maja».

sviter av hans porträttskulpturer av August Strindberg, prins Gustaf, Linné och Gunnar Wennerberg.

Man kunde inte ha önskat sig en bättre hyllning till upplänningen Carl Eldh. Dessutom gav utställningen intrycket att Linné-trädgården är en av landets finaste miljöer för skulptur. Man önskar att dylika utställningsarrangemang blir tradition i Uppsala.

*Teddy Brunius*