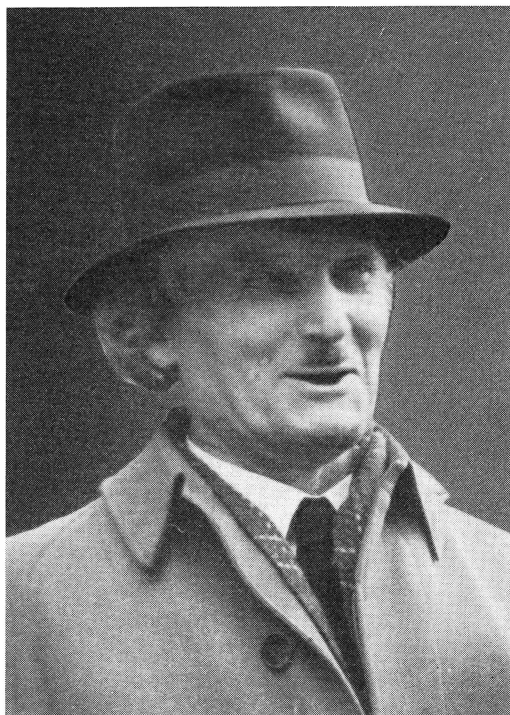


IN MEMORIAM



CARL ELDH

Professor Carl Eldh avled 27 januari 1954. Den 10 maj skulle han ha blivit åttioett år gammal. Han hade alltså uppnått den ålder, då hans bortgång inte var alldeles oväntad; men ändå var han in i det sista konstnärligt verksam och planerade en utställning i Uppsala.

Med Uppland och Uppsala hade Carl Eldh rika kontakter. Han

var upplänning, född i Films socken; som smedsson växte han upp i Österby i Dannemora. Han började tidigt skära gubbar i trä och fortsatte med det under uppväxtåren. Efter folkskolan kom han till en mjölnare, som var en skicklig finsnickare. Carl Eldh delade arbetet mellan kvarnen och snickarverkstaden. Han både hackade kvarnstenar och skar ornament till möbler. Närmaste stad var Uppsala, och en dag, då han ännu var i tonåren — det var 1888 — blev han biträde åt en ornamentsbildhuggare Österberg, som var knuten till domkyrkorestaureringsarbetena. Han stannade i ett år i Uppsala och begav sig sedan till Stockholm för att efter den grundliga hantverksunderbyggnaden bedriva skulpturstudier.

1896 kom Carl Eldh till Paris. Han tog rika intryck av Rodins skulpturer. Vid sin återkomst till Sverige 1903 deltog han i Konstnärsförbundets utställningar. Med åren överhopades han av offentliga uppdrag. Hans formspråk blev också med tiden fastare och mer monumentalt: han förmådde att ge uttryck åt sitt sociala patos utan att hans veka lyrism därför blev förkvävd.

En personlig kontakt med August Strindberg blev den yttre anledningen till en omfattande porträttsvit, som inleddes 1905 och som avslutades med det väldiga monumentet i Tegnérunden i Stockholm, uppfört 1942, med vilket han tolkar diktaren som en fjättrad Prometheus. Av denna Strindbergssvit finner man ett huvud på Stockholms nation och en bröstbild på stadsbiblioteket i Uppsala.

På sin tid väckte det anstöt och debatt då Carl Eldh för Stads-husträdgården i Stockholm utförde sina tre allegoriska skulpturer »Diktaren», »Målaren» och »Författaren» utan kläder och med Frödings, Ernst Josephsons och Strindbergs anletsdrag. Annars är det hans realistiska porträttskulpturer av diktare, konstnärer och politiker, vilka har dokumenterat honom som den fine karaktärs-tolkaren. Sin beundran för demokratiens genombrott och för det sociala reformarbetet gav Carl Eldh under tjugu år av sin vitala ålderdom uttryck åt i det väldiga monumentet över Hjalmar Branting, 1952 uppsatt på Norra Bantorget i Stockholm.

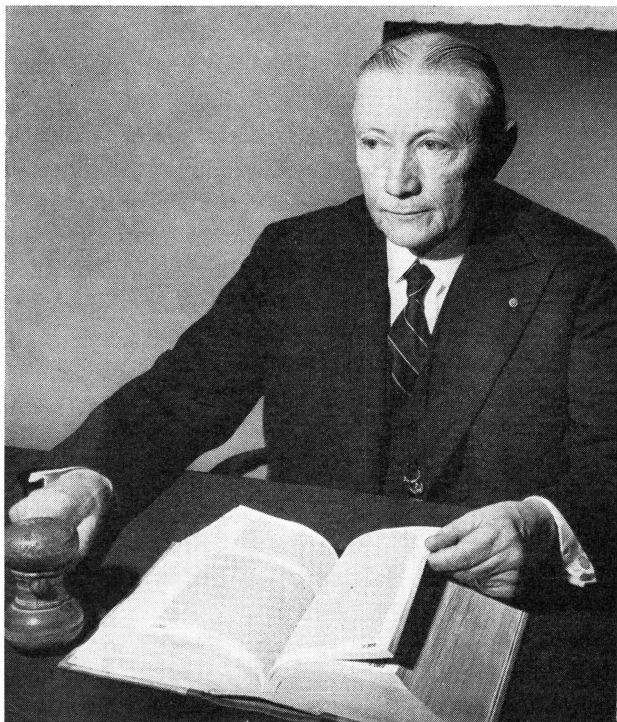
Här i Uppsala har Carl Eldhs konst fått sin fasta förankring i stadsbilden. På Upplands nations gård — han blev nationens he-

dersledamot — finner man hans lyriska och intensiva modersskildring; i gröngräset mellan Geijersgården och Carolina står Prins Gustafs finlemmade gestalt; utanför Anatomicum ser man hans tolkning av Olof Rudbecks fasta anletsdrag, och på kyrkogården står gravurnan med Gustaf Frödings stoft. Han har gett Uppsala omistliga och bestående utsmyckningar.

Mycken tid och kraft i sitt konstnärskap ägnade Carl Eldh åt andra motiv med anknytning till Uppsala och Uppland. På Djurgården i Stockholm står hans Gunnar Wennerberg; han arbetade också länge med den unge Linnés drag. En alldeles ovanligt harmonisk och lödig konstnärsgärning är således nu avslutad; man kan inte underlåta att känna tacksamhet för att han hade kraft att avrunda sin konstnärliga gärning in i sin sena ålderdom.

Trots den rika spännvidden mellan monumental heroism och innerlig folkvisestämning bär Carl Eldhs rika produktion en enhetlig karaktär. Utan avmattning fullföljde han sin gärning i sin vackra ateljé i Bellevue vid Brunnsvikens strand utanför Stockholm, där hans tankar ofta gick till barndomens Österby och ungdomens Uppsala.

Teddy Brunius



W. E. HALLIN

Den 15 januari 1954 avled i en ålder av 77 år Upplands fornminnesförenings hedersledamot förre borgmästaren i Norrtälje Wilhelm Erik Hallin.

Född i Stockholm 26 okt. 1876 valdes W. E. Hallin 1912 till borgmästare i Norrtälje, vilken tjänst han innehade i 33 år, eller tills staden lades under landsrätt. Vid sidan av borgmästartjänsten ägnade sig Hallin åt många för staden viktiga intressen. Han var i många år landstingsman och ledamot av landstingets förvaltningsutskott, ordförande i direktionen för Norrtälje lasarett och i Upplandsbankens lokalstyrelse, ombudsman i Norrtälje stads och mellersta Roslagens sparbank. Han var ordförande i stadens bygg-

nadsnämnd och hyresnämnd, ordförande i Norrtälje högerförening, Roslagens fornminnes- och hembygdsförening, Norrtälje konstförening, Roslagens sång- och musiksällskap samt i Föreningen Rädda Barnen.

Med borgmästare Hallins bortgång förlorade Norrtälje den kraft, som under många år utgjort det samlande namnet inom Roslagens kulturminnesvård. Redan strax efter sin ankomst till Norrtälje började borgmästare Hallin samla gamla minnen och föremål från bygden och år 1918 tog han initiativet till bildandet av Roslagens fornminnes- och hembygdsförening. Hans privata samlingar kom att utgöra grundstommen i dess museum, som på 1920-talet växte fram och som inrymdes i stadens gamla gevärsfaktori från 1600-talet. Genom borgmästare Hallins tillskyndan löstes senare även den segslitna frågan om Zetterstenska gårdens införlivande med museet. Tyvärr fick Hallin icke uppleva Roslagsmuseets definitiva ordnande. Hans brinnande intresse för föreningen och hans storartade insatser för att trygga föreningens fortbestånd och konsolidering står dock klart för alla och envar inom Roslagens fornminnes- och hembygdsförening.

För sina insatser på kulturminnesvårdens område tilldelades borgmästare Hallin Vitterhetsakademiens silvermedalj, vilken överlämnades till honom av förre riksantikvariern Martin Olsson vid ett styrelsesammanträde 1947 i Roslagens fornminnes- och hembygdsförening.

År 1948 hedrade Upplands fornminnesförening borgmästare Hallin genom att kalla honom till sin hedersledamot.

N. S.



OTTO FRÖDIN

Då förste antikvarien fil. dr Otto Frödin avled 14 aug. 1953 förlorade Lidingö Hembygdsförening en högt aktad hedersledamot och en hängiven vän och medarbetare. Otto Frödin tillhörde styrelsen alltifrån föreningens bildande 1931 och hade varit självskriven som ordförande, om han icke hellre föredragit vice ordförandeskapet, som han i tjugotvå år innehade ända till sin bortgång. Som framstående arkeolog av facket hade Otto Frödin också de yppersta förutsättningar för det hembygdsvårdande arbetet i Lidingö, där han slog ner sina bopålar redan 1909 vid den tid, då den uppländska skärgårdsön med dess traditionsrika herrgårdar just började förvandlas till modern villastad.

Ursprungligen filolog fördes uppsalasonen Frödin närmast av en tillfällighet in på arkeologien. Vid ett samspråk i undertecknads hem för några år sedan berättade Frödin hur det gick till. Dåvarande docenten Oscar Almgren var en sommar omkring sekelskiftet sysselsatt med förhistoriska undersökningar i trakten av Ultuna. Frödin, som i sällskap med några studentkamrater råkade passera undersökningsområdet, blev genast intresserad av forskarens förehavanden. Almgren föreslog då studenterna att bli hans frivilliga assistenter och ungdomarna hade intet emot att få biträda fornforskaren och föras in i hans vetenskaps mysterier. När terminen åter började i Uppsala var Frödin för alltid vunnen för arkeologien och 1909 var han rustad att sätta igång sina epokgörande utgrävningar vid Alvastra. Här kom Frödin att utföra sin mest omfattande uppgift som vetenskapsman och i över fyra decennier ägnade han sedan sina krafter åt Alvastrabygdens kulturhistoria. Resultatet av sina studier framlade Frödin i doktorsavhandlingen »Alvastrabygden under medeltiden» 1919. De tre senaste decennierna ägnade han sina krafter åt Alvastra kloster, vars ruiner han sedan 1921 undersökt, frilagt och konserverat. Här anträffades också ett omfattande löst fyndmaterial, som nu bearbetas på Statens Historiska Museum. När man fick genomvandra området under Frödins ciceronskap, fattade man till fullo hans kärlek till och hängivenhet för uppgiften.

Liksom arbetet i Alvastra är också Frödins verksamhet vid de svenska utgrävningarna i Asine känd för en större allmänhet. Under flera år på 1920-talet stod Frödin vid professor A. W. Perssons sida som ledare för detta svenska forskningsföretag på grekisk mark.

Däremot torde kännedomen om hans insatser som forskare och hembygdsvårdare i Lidingö i huvudsak ha lokal räckvidd. Även på detta område har Frödin dock gjort en insats, som ger honom en aktad ställning inom uppländsk fornminnesvård. Det var Otto Frödin som på 1920-talet organiserade den stora fornminnesinventeringen på Lidingön och lät kartlägga beståndet av områdets förhistoriska boplatser, som nu till stor del inneslutas av den moderna bebyggelsen. Vid markexploatering och nyanläggningar

inom den växande staden satte Frödin vid flera tillfällen in sin auktoritet för att tillvarata de fornminnesvårdande och kulturhistoriska intressena. I flera delar av Lidingöboken, vars redaktion Frödin tillhörde, publicerade han artiklar om Lidingös fornminnen och förhistoriska bebyggelse. Genom sin energiska insats, som bars av sant patos, har Otto Frödin medverkat till att flera kulturhistoriskt märkliga miljöer i Lidingö kunnat räddas undan förstörelse.

Under sitt mångåriga sysslande med utforskandet av Alvastrabygden och Alvastra kloster kom Otto Frödin i nära kontakt med Verner von Heidenstam, med vilken han förenades i en varm och inspirerande vänskap. Frödin inträdde efter skaldens död i den första styrelsen för Övralidsstiftelsen.

För hembygdsvårdens företrädare i Lidingö var Otto Frödin icke endast en oförliknelig medarbetare, vars rika fond av kunskap och arkeologisk erfarenhet kunde skänka hembygdsarbetet en vetenskaplig bakgrund, utan också en vän, som icke kan glömmas utan kommer att bevaras i tacksamt minne. För en yngre generation kom han att representera ett gentlemannaideal av gammalt, fint märke. Det talades under en epok av Lidingös historia om »Lidingö herrar». I finaste mening var Otto Frödin en av dessa och som sådan kommer han att minnas av oss, som fingo förmånen att stå honom nära i det hembygds- och fornminnesvårdande arbetet.

Ragnar Stenberg