

FORNFYND OCH FOLKTRADITIONER I UPPLAND

NÅGRA NYUPPTÄCKTA HÄLLRISTNINGAR I ENKÖPINGSTRAKTEN

Sedan det stora flertalet av Upplands nu kända hällristningar upptäckts under 1910- och 1920-talen, har ej många nya fynd hörts av. För den, som ej närmare känner till förhållandena, har det legat nära till hands att antaga, att landskapet vore slutgiltigt utforskat på dessa fornminnen. Detta synes dock ingalunda vara fallet. Hällristningarna äro nämligen ofta mycket svåra att komma på spåren. Så äro t. ex. många väl gömda under gräs och mossa eller övertäckta av jord och sten. Vid stembrytning i åkrarna läggas merendels stenarna upp på närmaste berghäll eller backe i åkern, i närmaste hage eller skogskant, och många exempel ges på att hällristningar därvid blivit helt övertäckta. Ofta finnas även hällristningar på de gamla byplatserna dolda av byggnader eller belamrade med allsköns bråte. Allt detta gör, att den dag väl aldrig kommer, då man kan säga, att alla hällristningar äro kända.

I denna uppsats kommer icke att redovisas några särskilt märkliga fynd. Avsikten är endast att visa, att alljämt finnas okända hällristningar i Uppland — och med största sannolikhet även annorstädes i Sverige — och att det kan vara lönande att ha ögonen öppna, när man är ute på strövtåg i markerna.

HÖGBY, LÅNGTORA SOCKEN

Ristningarna ligga på fastigheten Högby 1², ägare ingenjör H. Sollenberg.

I. Omkring 250 m från gården Slinkom i Härkeberga socken utför den väg, som från allmänna landsvägen leder till Högby, ses en berghäll med sluttning mot öster. Berghällen ligger i kanten av en delvis skogbeväxt hagmark omkring 10 m väster om vägen och är väl synlig, då man färdas vägen fram. Berget stupar mot åkerjorden och läget är typiskt för en hällristning.



Bild 1. Hällristning i Högby, Långtora socken. Översiktsbild.

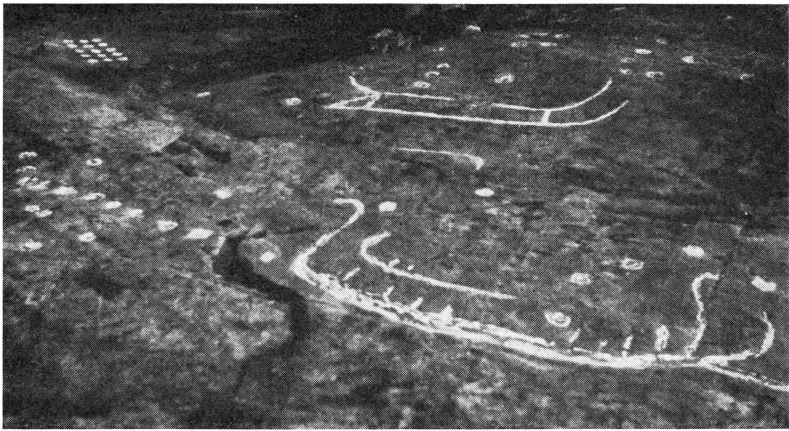


Bild 2. Närbild av hällristningen i Högby.



Bild 3. En vacker skeppsristning i Hanningby, Vallby socken.

Ristningen, bild 1 och 2, består av två säkra skepp, det ena av den vanliga typen, längd 0,74 m, det andra, längd 0,88 m, är klumpigt utformat. Ristaren har i detta fall utnyttjat en naturlig försänkning i berget eller en grov glacialrepa. På en liten yta längst åt söder ses ytterligare några figurer, varav en sannolikt skall föreställa ett par fotsulor inom samma ram (figuren liknar en tillplattad cirkel med en längsgående linje i mitten; typen är väl känd från Rickebyristningarna i Boglösa socken). Vidare finnes en cirkelrund figur (solbild?) samt möjligen ett par djurbilder. En mängd älvkvarnar (över 100 st.) äro kringspridda över hela berghällen. Intressant är en grupp av 15 st. miniatyrälvkvarnar, ordnade i tre rader med fem st. i varje rad. Det hela bildar en fullkomligt liksidig rektangel.

Ristningen uppmärksammades för några år sedan av kantor Gösta Öhlund i Härkeberga, men har ej förrän 1950 blivit föremål för närmare undersökning.

II. Omkring 90 m väster om föregående finnes på slutningen mot väster av en ganska stor, vacker berghäll ännu en ristning.



Bild 4. Skepp och älvkvarnar i Finnbo, Litslena socken.

Denna består av ett grunt inristat skepp, längd 0,34 m, samt några älvkvarnar. Berghällen är icke noggrant undersökt, varför flera ristningar kunna finnas.

I området kring dessa ristningar ses en mängd fornlämningar såsom gravar, stensättningar och annat.

HÄNNINGBY, VALLBY SOCKEN

På gårdsplanen till lägenheten Lilleberg 1¹, ägare Fredrik Ålander, finnes en flat berghäll med svag sluttning mot väster. På denna berghäll ses cirka 7 m väster om boningshusets veranda en vacker men ganska grunt inristad eller nött skeppsbild, längd 0,64 m, bild 3. Mellan köl- och relingslinjerna synas spår av en sicksacklinje. Fragment av ännu ett skepp kan spåras 2,2 m längre mot söder. På berghällen finnas ett 20-tal älvkvarnar.

Berghällens fortsättning mot väster är dold av jord och planteringar. Otroligt är ej att ristningen här fortsätter.

Ristningen är den första kända i Vallby socken.

FINNBO, LITSLENA SOCKEN

Omkring 8 m söder om mangårdsbyggnaden till gården Finntorp 1² (kallad Finnbo), ägare Axel Eriksson, ligger i åkerkanten en obetydlig berghäll med sluttning mot åkern. På hällen ses en grovt inknackad skeppsbild, 0,35 m lång, samt 9 st. älvkvarnar, bild 4.

Om denna berghäll har ägaren berättat, att han när han som barn lekte på gården fann småmynt och knappnålar i älvkvarnarna. Detta inträffade så sent som år 1919.

Hur en forntida kultplats använts ända in i våra dagar har förut flera gånger påvisats i sydvästra Uppland. Sålunda tillvaratogs för några år sedan vid rengöring av en hållristningshäll på Gåde marker (belägen omkring 750 m söder om Finnbo) ett dussin knappnålar och några ettöringar i älvkvarnarna. Ett av mynten bar åretalet 1898. Nu verkade i dessa trakter vid den tidpunkten en klok gumma, allmänt kallad »Gådegumman», som botade folk för allehanda sjukdomar genom att smörja älvkvarnar med fläsksvålar och offra mynt och knappnålar till älvorna. Även avklippta naglar lär ha använts. Älvkvarnssmörjningen skedde i hemlighet och ingen visste, var detta ägde rum. Det är ej otroligt, att det är den kloka gummans offerhällar, som här påträffats.

Einar Kjellén.

ÄNNU NÅGRA NYA FORNMINNEN I RIALA SOCKEN

Riala socken genomdrages av flera ofta ganska djupa och smala sänkor, s. k. sprickdalar, vilka breda ut sig till lerjordsslätter i socknens centrum kring kyrkan. Dessa en gång sankar och dyga dalgångar ha helt naturligt utgjort ett hinder för samfärdseln mellan byarna å ömse sidor.

Av naturliga skäl försökte man redan tidigt att övervinna dessa hinder genom att anlägga kavelbroar eller, där så var möjligt, fasta vägbankar. Gällde det ett vattendrag med fast botten, kunde man i många fall nöja sig med ett enkelt vadställe. Byarna Norr-Vad och Söder-Vad ha säkert fått sina namn efter ett vadställe över Rialaån, beläget mellan Vadsjön och Björknässjön, där dalgången är som smalast. Ett annat namn med liknande ursprung är Uggelvad i närheten av gården Burehäll i Ekeby by. Här gick, enligt vad som berättas, den gamla vägen mellan Ekeby och Uddeby byar, vilken väg förmodligen också utgjorde Ekebybornas kyrkväg. Vägen över

Ekebygårdet var nämligen vissa tider på året mycket vattendränk och därför knappt farbar. Den gamla brobanken vid Uggelvad, som fortfarande finns kvar, är 45 à 50 m lång och omkring 3 m bred och synes bestå av större stenar med jordfyllning emellan. De övre stenarna äro fortfarande fullt synliga. Med ledning av höjdsiffrorna på Generalstabens karta kan höjden över havet vid Uggelvad uppskattas till vid pass 15 m.

Vid Hållvastby i nordvästra delen av Riala socken utbreda sig stora ängsmarker, vilka tidigare, före sänkningen av sjön Angarn i Rö socken och Sandasjön i Riala socken, varit ganska vattensjuka. Över ängen i närheten av den större gården i Hållvastby anlades därför en brobank av ansenliga dimensioner. Den är inte mindre än omkring 140 m lång och 3 m bred, är väl grusad och underhållen så att inga av bankens byggnadsstenar äro synliga. Ett stycke längre bort, vid Gullbergby i Rö, träffar man på en liknande vägbank över Stenbrokärret, vilket helt säkert fått sitt namn av vägbanken, vilken är uppförd av jämförelsevis stora stenar. Den har en längd av 70—75 m och en bredd av nära 2 m. Innan sjön Angarn sänktes omkring 1 m, stod kärret ofta under vatten, varför bankens höjdläge torde ha varit lika med Angarns höjd över havet, nämligen 42 m.

En liknande anläggning men från senare tid är den s. k. »Strybron», vilken tillkom omkring 1840 över sankmarken vid sydvästra änden av Långsjön på Ekeby bys skogsmark. Denna vägbank består dock ej av stenar utan i stället av en träbädd med fyllning av jord, ris och sågspån. Vid anläggandet av densamma lär man ha gått så till väga, att man ställde upp två gärdesgårdar på lagom avstånd från varandra och sedan stjalpte dem över varandra för att få ett hållbart och sammanhängande underlag för brobanken. Denna, som har en längd av 110 m och en bredd av 2 m, anlades av Ekeby byalag i samband med det vid samma tid avslutade lantmäteriet på inägorna, d. v. s. den odlade jorden, och avsåg att åstadkomma en vägförbindelse till betesmarkerna och odlingarna vid Skoggboda norr och öster om sjön Blågården. Enligt vad som berättas skola äldre broanläggningar ha funnits längre bort från nyssnämnda sjö, där sankmarken var smalare, men några spår av dessa ha dock ej kunnat påträffas.

Här må även i korthet omnämnas ett mindre, nyupptäckt gravfält, beläget på höglänt hagmark nordväst om byn Uttersätra, vilken tidigare lär ha benämnts Ottarsättra. Gravfältet består av ett 20-tal låga, jordblandade rösen försedda med mer eller mindre tydliga kantkedjor och med en diameter av 3 à 5 m. Gravarna äro för övrigt av samma typ som de på det närbelägna Grytinge gravfält, vilket

omnämnes i årsboken Uppland 1949, sid. 139. Även i skogskanten nordväst om Kastmara har undertecknad funnit liknande låga rösen.

Av förut icke beskrivna lösa fornynd känner undertecknad för närvarande endast ett föremål, nämligen ett slags mortel eller handkvarn av finkornig sandsten. Fyndet gjordes för några år sedan vid grävning i en åbädd omkring 100 m sydväst om gården Ekebytorp. Stenen är grovt tillhuggen, men visar finslipade ytor upptill och utmed ena sidan. Dess höjd är 13,5 cm och bredden 23 cm. Den runda urgröpningen i mitten är 3 cm djup och 12 cm i diameter. Föremålet förvaras för tillfället hos nämndeman Gustav Leander, d. v. s. på den gård där fyndet gjordes.

Gust. Vennberg.