

PRAKTISK HEMBYGDSFORSKNING

Av NILS ÅLENIUS

Karl Andersson i Västerbol, nittiotvå år fyllda, sitter vid en kaffekopp i Faringe kyrkskola och berättar. Han är en kärngubbe, ännu i arbete på åker och äng — »man ska ha nåt å göra» — och minnet är det inget fel på. Att få honom att tala om gammalt skrock och sådant går inte, han är religiös, och för övrigt en utpräglad verklighetsmänniska, som ser sunt och naturligt på tillvarons många problem. Vi — deltagarna i Faringe kulturnämnds studiefärd i bygden — försöka få honom in på mera praktiska frågor.

Finns det någon gammal bykarta, där Anderssons hemman står kartlagt? Jo, det finns det nog, »och en gammal en, från 1600-talet, tror jag». Vi sända ett ilbud på cykel till Västerbol med detaljerad beskrivning på var kartan ligger i »scheffanjén». Under tiden prata vi lantbruk.

Andersson minns väl nödåret 1864? Jojomen, det minns han nog. »De va ett elände, de va de. Dom hade så ont om säd, så dom fick baka brö åv bark å halm. Ja själv smaka aldri barkbrö, vi hade hemma så de räckte ändå — fast inte hade vi gott om de. Men regeringen skaffa in råg från Ryssland, som dom kalla ryssmätter (namnet kommer av de plana, rullade förpackningarna), som man fick fara te Stockholm å hämta. De ble räddningen för många, men nog hade folk de svårt, de vill ja lova.»

Det visar sig att flera ha hört talas om dessa »ryssmätter», men ingen mer än Andersson har sett dem. Och en deltagare, Bernhard Zettergren, börjar så berätta om vad hans mor hade att förtälja om nödåret 1844.

»Det var så kallt på våren det året, så kreaturen gick baklänges och skrapade björnmossa till framemot midsommar. Och folket gick i vinterkläderna. Men tre dagar före midsommar blev det så varmt, så att folket som var ute fick ta av sig nästan allting och måste bära kläderna hem. Och medan de satt i högmässan midsommardagen sprack löven ut.»



Bild 1. Färdledaren talar om Faringe kyrkas märkliga altarkalk.

Det blev två ganska målade skildringar från livet i äldre tider. De berättas utan några stora ord och åthävor, lugnt, nästan sävligt. Hade kanske mor Zettergren mer att berätta om nödåret 1844?

»Jo, hon sa, att det var så mycket vatten på gårderna det året, så bara gårdsgårdsstörarna stack upp. Men det året fick de fisk, sedan vattnet sjunkit undan fick de fisk i bäckar och kärr, där aldrig någon fisk funnits! En av de gamla skogstorparna fick för sig att fisken hade regnat ner från skyn.»

Man förstår den gamle skogstorparen. Hela våren hade man ätit barkbröd, de magra korna kunde knappt livnära sig själva på björnmossan, mycket mindre ge mjölk, och det var slut i tunnor och tinor. Men så kom det fisk, orimligt med fisk — som en skänk från höjden, ett mannaregn.

Nu kommer budet med den gamla bykartan, som vecklas ut till allmänt beskådande — det är bara Andersson som har sett den förr. Kartan är »författad 1687 af framledne lantmätaren F. Strandman och förnyad på Kongl. Lantmätericontoiret år 1764». Det blir ett studerande av ägor och vägar och en del givande jämförelser med de nuvarande förhållandena. Anderssons ägande hemman i Västerbol bestod på 1600-talet av två hemman om vardera 3 1/2 öresland, varav det ena ägdes av en adelsman, herr Johan Flemming. Herremännen ägde mycken jord under 1600-talet, kunde ha ett eller flera hemman i var by.

Den kortfattade kartbeskrivningen ger oss också några andra



Bild 2. Soldattorpet med sina uthus vid den gamla vägen till Ålsunda.

upplysningar. »På denna by finns allenast litet till vedbrand, mycket ringa och trångt muhlbete.» Västerbol var en slättby, ganska nära kyrkan. Hur vore annars ägorna? Även här ger beskrivningen några notiser.

»Ena års utsäde består av mojord och ör (stenbunden mark) ibland uti Västergärde. Andra års utsäde uti Östergärde av samma jordmån.» Dessutom hade båda hemmanen »höslog uti Storängen» och »höslog uti Lillängen».

Man hade med andra ord tvåskiftesbruk, hälften av jorden låg ständigt i träda. Jorden bestod dels av den lösa och vattensjuka marken kring vattendrag och f. d. sjöar, dels av de sedan urminnes tider odlade smååkrarna i de steniga backarna. Vallar funnos naturligtvis icke, man tog starrhö på självbärande kärrängar. Dessa förhållanden utmärkte säkerligen inte bara Västerbol utan nästan alla gårdar i Faringe, där — liksom i hela Uppland — vattenståndet på 1600-talet var högre och sjöar, kärr och vattendrag voro större än nu.

En annan deltagare i utfärden plockar fram en skifteskarta från 1800-talet över sin by. Där var fem gårdar, där det nu är två. På kartan äro alla hus utsatta, vi titta på byplanen och konstatera att intet hus numera finns kvar från de kringbyggda gårdarna. Färdledaren berättar något om livet i en dylik gammal by. Då tar den förträfflige Bernhard Zettergren på nytt till orda.

»I en sådan där tät hopbyggd by som Säby kunde de inte alltid



Bild 3. Faringe är rikt på forngravar. Här strövar en grupp färdledtagare omkring för att upptäcka gravar på ett bygravfält.

hålla sams. En av bönderna gick en dag och slog ihjäl en gris för en granne. Det blev tingssak, förstås. På den tiden skulle den som slagit ihjäl en människa gälda med sitt liv. En av nämndemännen satt och sov, när målet ropades upp. Men i sin halvslummer hörde han något om ett liv som tagits. När sedan domaren frågade nämnden vilket straff, som skulle utmätas, vaknade nämndemanen till fullt medvetande och sa: 'Ja, de blir liv för liv, de.'»

En kulturbild av det muntrare slaget. Men — tiden lider, vi måste vara hemma före mjölk dags.

*

Vi ha börjat studiefärden med att bevista gudstjänsten i socknens medeltida tempel. Efter tjänstens slut träder pastorn fram och berättar drag ur kyrkans historia, delvis med hjälp av professorskan Ingeborg Wilcke-Lindqvists utmärkta handledning. Kyrkan är uppförd i slutet av 1400-talet och har tre travéer med rika stjärnvalv och målningar. Murarna äro av gråsten ända upp i röstena — det var nämligen ont om lera till tegelslagning på dessa trakter! Pastorn visar kyrkans äldsta inventarier, dopfunten, en söndrig helgonbild, ett rökelsekar — allt föremål som stamma från en sockenkyrka som är äldre än denna. Han visar och beskriver 1400-talskyrkans inventarier, några vackra bilder från helgonskåp, fi-

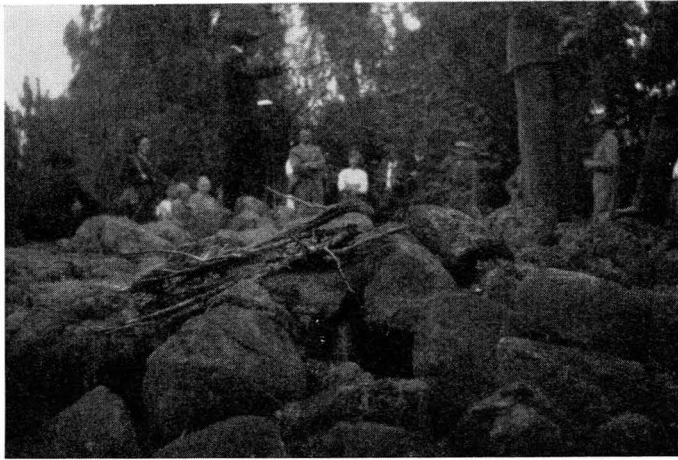


Bild 4. Vid ett av de väldiga stenkummel, som brukar hänföras till brons-
åldern.

gurer från ett altarskåp m. m. och skildrar målningarna, utförda av »Lars målare i Upsala». Han övergår till 1600-talets rika tillskott till kyrkorummets konstnärliga utsmyckning, predikstolen, den rikt skulpterade läktarbarriären, bänkinredningen från tidigt 1700-tal, tillverkad av ett par snickare från moderförsamlingen Knutby, ljuskronor och ljusarmar — gåvor av sockenbor — altaruppsatsen från 1801, altarringen från 1802, som tillverkats av en uppsalansnickare »efter egen ritning». Färdledaren avslutar med att måla upp en bild av 1400-talskyrkans interiör, och visar till slut kyrkans skatt av silver och tenn, dopskålen av tenn, skänkt av »välaktad Märthen Pederson i Ålsunda», altarkalken av förgyllt silver, på vars fot man upptäcker Uppsalastämpeln, riksäpplet, samt initialerna på en guldsmed från slutet av 1600-talet. På cuppan (skålen) ser man stämplarna från den i Upsala i slutet av 1700-talet verksamme guldsmeden Yttræus — namnet tog han efter födelsebyn Yttre i Tierps socken. Mittstycket är emellertid kalkens äldsta parti, en knapp, rikt ornerad med vindruvor och blad — den sista resten av 1400-talskyrkans altarkalk. Var beställdes den? Det vet man inte. Men tog man målare från Upsala kunde man väl också beställa kalken där.

Men den äldre kyrkan? Hur såg den ut och var låg den? Fornforskaren och kyrkoherden Martin Aschaneus uppger att kyrkan fordom legat »vid en By på Öszby Tuna Backa».

Nu visade sig det märkliga, att både från Ösby och Solvalla byar — de ligga ganska nära varandra — finns en sägen om ett äldre kyrkobygge. Man hade börjat bygga, heter det, men man fick inte vara ifred, verktygen flyttades var natt från byggnadsplatsen och fram till den plats där kyrkan nu ligger. Sägentyper förekommer på många håll i vårt land, och återgår på föreställningen om älvorna, som inte tillåto någon att bygga på ett »älvbo». Den har här knutits till de kanske ännu under 1600-talet bevarade resterna av en äldre kyrka. Man såg dem och frågade sig varför man inte byggde färdigt — och så var sägnen färdig att haka vid.

När vi kommit ut ur kyrkan fortsätta vi diskussionen. En deltagare tycker sig i Solvalla ha sett något som liknar grundstenar efter en byggnad. Och Ösby- och Solvallaborna ska nog söka vidare. Kanske hittar man en dag grundstenarna till den äldsta kyrkan.

På den tämligen jämna plåtå, där kyrkan ligger, och där berget här och där stiger i dagen, har antagligen kyrkbyn legat, Faringe by, som givit namn åt socknen. Två par stugor och ett par uthus ligga ännu kvar, och här skall även prästgården ha legat av gammalt. Vi leta efter husgrunder. Resultatet blir magert, men gamla tiders husgrunder voro inte så rika på sten, och här har det varit lätt att plocka sten vid en senare tids byggen.

Men uppemot skogen ligga tre torp, som sökt upp litet odlingsbar jord mellan stenknallarna. Vad vet man om dem? Jo, två av dem äro soldattorp, och det sydligast belägna av dem har ännu fähuset kvar. Det är det egentliga soldattorpet. Det andra tillkom på så sätt, att en pensionerad soldat fick tillstånd att ta upp ett nytt torp norr om det gamla. Nu får färdledaren rycka in och berätta något om soldaternas levnadsförhållanden i äldre tider. Den pensionerade soldatens lott var ofta hård, var han orkeslös hamnade han i fattigstugan, men voro rotebönderna välvilliga och den uttjante soldaten hade krafter kvar hände det ofta som här att han fick tillstånd att hugga timmer, bygga sig en ny stuga och ta upp potatisland och täppa omkring. Men soldaterna intogo, oaktat de inte voro jordägare och deras bärning var klen, en viss högre social ställning i bygden, de hade varit ute i världen, de kunde berätta, de sågos gärna på kalasen, där de ofta tjänstgjorde som värdar. Ett brett leende sprider sig över deltagarnas ansikten under de sista orden. »Ja, det är så här i socknen ännu i dag att soldaterna är värdar på bröllop, barndop och begravingar.» En tradition som fortlever.

Mellan torpen går en av gärdesgårdar kantad väg uppåt skogen. Vart leder den? Till Åsunda, en avlägset belägen by, som till hälften ligger i Alunda. Detta var en gång Åsunda kyrkväg, nu är den bara vinterväg. Här kom en gång på 1600-talet »välaktad Märthen



Bild 5. Några ungdomliga färdtagare vid Faringes största bautasten vid Bärby skola.

Pederson i Ålsunda» med sin gåva till kyrkan, den fina tennskålen. Ännu i sen tid — innan Gimobanan kom till — har vägen använts som väg till Faringe järnvägsstation och i äldre tider har den använts vid Stockholmsfärderna. Här ha kärrorna med »ryssmat-tor» till Ålsunda knegat fram genom skogen, vars grenar ofta bildade valv över körbanan och där alla vildmarkens farligheter lurade vid vägkanterna. Vägen ger i det skick den nu befinner sig faktiskt en åskådlig bild av vägväsendet i äldre tider. Den har tre gräskantade spår, två efter hjulparen och ett efter hästhovarna. Om några år skall den vara helt försvunnen.

Ovanför soldattorpen och invid gamla ålsundavägen upptäcka vi resterna av en stuga. Där låg, berättar deltagarna, socknens gamla fattigstuga, ännu i mannaminne har en gumma bott i den fallfärdiga kojan. Den är inte stor, mindre än en soldatstuga. Vi placera ut fyra unga färdtagare i stugans hörn och söka föreställa oss det liv som levdes där. Färdledaren ger några glimtar ur Albert Engströms klassiska skildring »Fattigstugan». Den gamla goda tiden hade sina dystra sidor.

Styrkta av kaffet i kyrkskolan ha vi börjat färdens andra etapp. Närmast går vägen till kyrkbyns gravfält, avskuret genom vägen, men ganska ståtligt, med en stor hög på krönet. En mängd lägre

och högre kullar: här sova byborna från förkristen tid den sista sömnen. Men kring forngravar slingra sig fornåkrar, krokiga, smala, av alla möjliga fasoner och med odlingsrösen i kanterna. Bygravfältet har blivit »örmark» — det var ont om hårdare jord här på trakten i äldre tider, och man måste ta vara på smulorna. Skedde det redan på medeltiden, då »kyrkogården» kommit bönderna att glömma de gamla gravarna? Eller var det en tvingande nödvändighet som gjorde att man spadvände jorden kring griftekullarna? Vi veta det inte.

Men ett är säkert: man har ännu under slutet av 1800-talet på sina håll varit medveten om att »högarna» gömde dyrbarheter, vare sig denna föreställning bevarats i obruten tradition från förhistorisk tid eller uppkommit senare. När vi senare komma till en gård med det egendomliga namnet Trätmot, berättar Bernhard Zettergren medan vi stå vid lämningarna efter en stuga — stugan är borta, men en källare med överbyggnad finns kvar.

»Här bodde smeden, han fick löfte att slå sig ner här. Han bodde först vid vägen hit, närmare bygden, men fick inte bo kvar där längre. Han hade sin gamla mor hos sig. En kväll såg gumman genom fönstret att det lyste av silver på en hög i närheten. Hon sprang efter en kniv för att ha att kasta över trollsilvret, men när hon hunnit ut genom dörren hade alltsammans försvunnit.» Synd om gumman — hon trodde hon skulle bli rik.

Trätmot är bara en bondgård, belägen långt från bygden. Här finns inte mycket odlingsbar mark, några fornåkrar kunna vi inte hitta. Här kan aldrig en by ha legat. Och ändå hitta vi under vandring på ägorna under den mycket intresserade bondens ledning ett trettiotal gravar, de flesta ganska stora, jordblandade rösen. De ligga inte samlade utan spridda över ett stort område, och inne i skogen skulle det finnas flera — som vi aldrig hunno få se. En bautasten hittade vi vid »smedens» första boplats. Vad kan detta vara?

Vi fundera och slå våra kloka huvuden ihop. Den vanliga tydningen på ortnamnet »Trätmot» är ett ställe där man möttes för att träta om rågångar. Men här har aldrig funnits någon by. Vad var orsaken till mötena? Och varför ligga här, spridda över ett vidsträckt område, så många stora gravar?

Har man här, vid innersta viken av ett förhistoriskt vattenområde, landat efter vikingafärder för att höglägga sina döda och resa stelar efter dem? Och var det här man trätte om guld och silver, förvärvat under handels- och sjörövarfärder?

Vi gissa bara, och överlämna med varm hand uppslaget till språkforskare och arkeologer.

På vandringen bland gravarna stöta vi plötsligt på svart jord. Det är kolstybb. Här har en mila legat. Efter en stunds letande bland snåren hitta vi resterna av kolarkojan, taket är nerruttnat, men man ser ännu hur den varit byggd. Skogen har vuxit över det hela, men här har en gång varit en röjning, där människor arbetat för sin bärgning — kol till den egna smedjan och kanske för att fylla ett par »kolryssar», som på bruket kunde ge några slantar, bidrag till livets uppehälle.

Vi gå slutligen fram till bondgården. Som vanligt fråga vi efter äldre möbler, husgeråd och arbetsredskap. Resultatet blir magert, bonden är hitflyttad från annan ort, hans husgeråd är nytt. Men något hitta vi alltid. I boden står en gammal kista, som lyckligen undgått den sedvanliga hårdhänta »restaureringen» av okunniga målare.

På fasaden står: A M S 1812. Det är alltså ingen brudkista. När vi lyfter på locket står där inne: A M S född 1783. Kistan är en »ungkarlskista», Anders Mattson, var han nu bodde, måste vid 29 års ålder ge sig ut från hemmet och tjäna sitt bröd — det var för många syskon på gården. Men för att visa att han kom från ett ordentligt hem lät fadern eller modern måla hans namn utan och innan på kistan med hans tillhörigheter. Åter ett människoöde skymtar fram.

*

Ovanstående notiser från en studiefärd i en upplandssocken vilja ge ett exempel på hur man praktiskt bedriver hembygdsstudier. Exemplet är inte särskilt »utvalt» — endast valt därför att det för förf. är i friskt minne. En hel mängd liknande studieutfärdar ha anordnats av uppländska hembygdsföreningar eller andra av hembygdskundskap intresserade sammanslutningar, t. ex. logen Runeberg i Alunda eller Rasbo föreläsningsförening. I många — men tyvärr inte i alla — fall har resultatet av studierna bokförts genom av fotografier illustrerade protokoll över utfärderna, och i ett fall — Rasbo — har bildmaterialet från utfärderna kommit till användning som åskådningsundervisning i socknens skolor.

En dylik praktisk hembygdsundervisning är både lättfattlig och lätt att åstadkomma. Den kräver en studieledare, men denne ledare behöver visst inte vara utbildad museiman. Han bör naturligtvis känna till trakten, och utfärden måste förberedas genom rekognosceringar, så att ledaren på ett ungefär vet vad man skall ta med på programmet. I regel tror man sig om att hinna med mycket mer än man gör. På en utfärd i Rasbo, där vi hade beräknat hinna med tre byars ägor, hann vi praktiskt taget med bara en by. Det

visade sig fullt tillräckligt, markägaren hade kännedom om en del saker, som inte ens de mest hembygdsintresserade i socknen hört talas om. Och man får inte trötta deltagarna genom jäkt: var och en skall ha tillfälle att göra iakttagelser och komma med frågor och funderingar.

Det sista är inte minst viktigt. Ledaren skall inte vara »föreläsare», han skall när han så kan ge förklaringar och upplysningar, men han skall vara medveten om att bygdens folk besitter vida större kunskaper om bygden än han själv. Han skall stimulera deltagarna till självverksamhet, låta dem känna upptäckarglädjen och få dem att meddela andra den kunskap de ha om sin bygd.

Här ha våra folkskollärare ett stort och rikt — och av många oprövat — verksamhetsfält i hembygdsvårdens tjänst. Men också ett verksamhetsfält i deras eget intresse. Genom att öva sig till ledare av praktiska hembygdsstudier få de en nyttig kontakt med bygden och bygdens folk. Men också, och framförallt: de kunna skaffa sig möjligheter att på ett stimulerande och effektivt sätt lämna sina elever undervisning i hembygds-kunskap.