

# TOLFITA KYRKAS MÅLNINGAR

Till senmedeltidens eklektiska kyrkomåleri

*Av BENGT INGMAR KILSTRÖM och OLOPH ODENIUS*

Tolfita socken i norra Uppland är belägen strax norr om Tierps köping. Socknens kyrka tillhör den gängse uppländska landskyrkotypen; troligen går den tillbaka på 1300-talet. Dess rika kalkmålningar, som förskrivna sig från 1500-talets början, blevo under 1890-talet föremål för en väl hårdhänt restaurering, men de erbjuda likväl ur ikonografisk synpunkt det största intresse. 1947 frilades de från ett tjockt sotlager, och det har nu blivit möjligt att närmare granska dem. Ornamentiken domineras av den kedjeranka, som man känner från Tierpskolan, och som även utgör ett väsentligt motiv i Mäster Eghils målningar. I Tolfita kyrka förekommer också den för Eghil karakteristiska korkskruvsliknande slingan, som utgår från valvribborna. Det synes därför uppenbart, att kalkmålningarna i Tolfita kyrka stå i ett mer eller mindre direkt samband med Mäster Eghil, som ju också tillskrives målningarna bl. a. i Älvkarleby kyrka i Uppland, strax i närheten av Tolfita. Man kan emellertid i Tolftamålningarna även skönja vissa inslag från Albertus Pictors ornamentik, liksom också vissa företeelser inom kompositionen synas peka hän på ett inflytande från Albertus' krets. Det är därför mycket sannolikt, att mästaren — eller mästarerna — till kalkmålningarna i Tolfita stått i kontakt med båda dessa riktningar inom vårt senmedeltida kyrkomåleri.

Denna eklektiska tendens är också mycket typisk för det tidigare 1500-talets kyrkomåleri. Viksta kyrka, belägen några mil söder om Tolfita, målades sålunda år 1503 dels av en lär-



Bild 1. Interiör av Tolfta kyrka mot öster efter restaureringen 1947.

junge till Albertus Pictor, dels av en lärjunge till Mäster Eghil. I Viksta synas konstnärerna i stort sett ha dekorerat och dominerat inom var sitt valv.<sup>1</sup> Frågan om icke också den s. k. Tierpskolan övat ett inflytande på Tolftamålningarna måste även hållas öppen. Jämför man dock inflytandet från Albertus och Eghil i Tolfta, finner man, att Eghils varit starkare och mer markant. Ikonografiskt sett återupptager denne mästare med förkärlek en rad motiv från vårt äldre kyrkomåleri, som ratats av Albertus Pictor och genom dennes påverkan för en tid kommit i skymundan. Bland sådana äldre motiv i Tolfta kunna scener ur Joachims och Annas legend nämnas (detta motiv förekommer dock också en och annan gång hos Albertus).

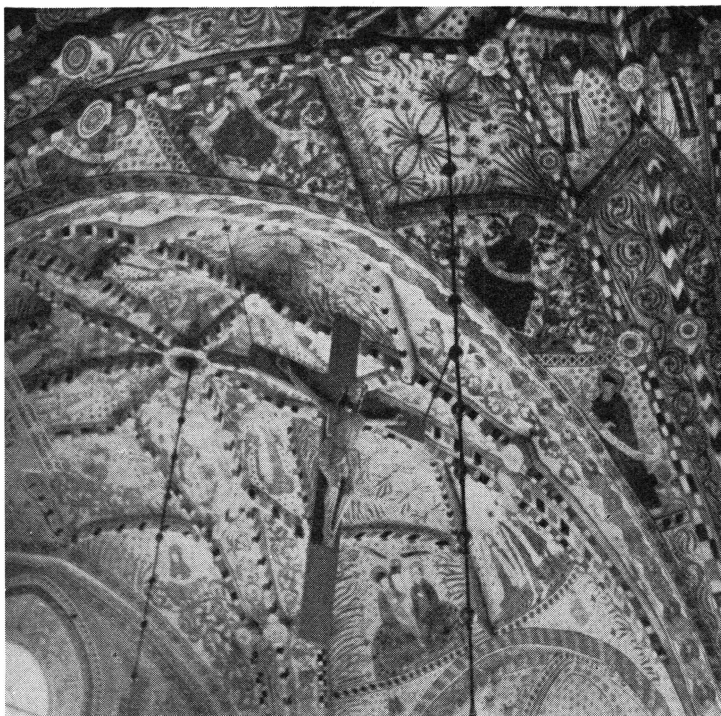


Bild 2. Valvmålningarna representera en rik bildvärld med senmedeltida målningar av eklektisk art.

Dessutom finnes en hel rad ovanliga motiv företrädda i Tolfta, som måste tala för ett inflytande från förnämligare förebilder. Där återfinnas Sankta Marias sju smärtor liksom också den helige Erasmus' martyrium i en för Sverige ovanlig version.<sup>2</sup> Treenigheten framställs ej såsom hos Albertus Pictor med Fadern, som håller fram den korsfäste Sonen, under det att Andens duva svävar över hans huvud, utan med Fadern och Anden som två gråhårsmän sittande på en bänk, under det att Sonen knäböjer på jordgloben. Albertus' inflytande kan spåras i en rad scener, som gå tillbaka på Biblia Pauperum: Simson sliter sönder lejonets käft, Delila klipper Simsons hår, David med Goliats huvud m. fl. Söker man jämförelsematerial

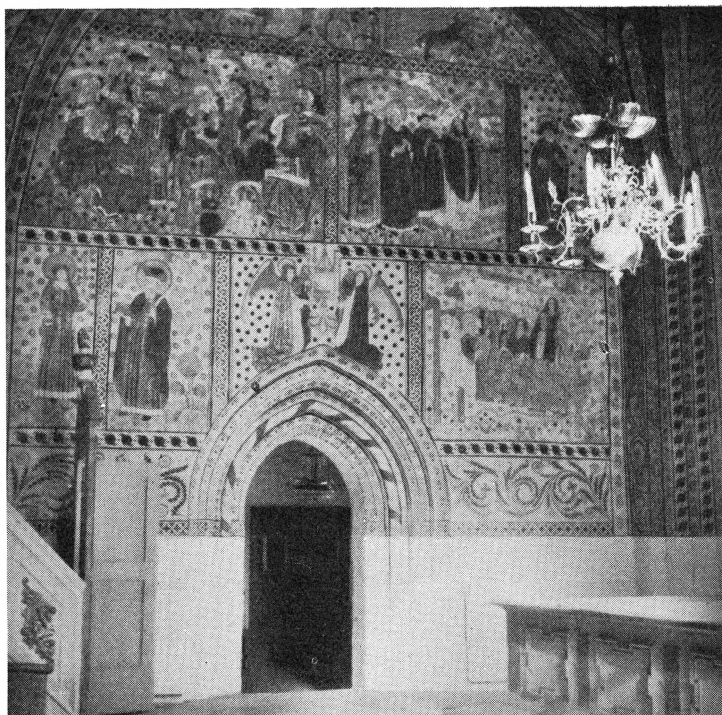


Bild 3. Sakristieportalen med dess omgivande bildscener.

inom Uppland, synas målningarna i Edebo kyrka vara de, som stå Tolftas närmast. Edebo kyrka antages vara målad 1515 av en Eghil närstående lärjunge, och ett motiv, som ytterligare markerar denna frändskap, äro framställningarna av den heliga Birgitta och Sankta Katarina av Vadstena, som veterligen blott förekomma i denna sammanställning bland Tolfta och Edebos kalkmålningar. I synnerhet äro scenerna med Katarinas kröning påfallande lika i de båda kyrkorna.<sup>3</sup> I Edebo kyrka möter man även den ovanliga varianten av Sankt Erasmus' martyrium. Det är i det följande vid översikten av kalkmålningarna i Tolfta kyrka vår avsikt att — om än fragmentariskt — i görligaste mån söka identifiera motiven och



Bild 4. Bildscenerna äro infogade i rikt förgrenade rankverk.

bestämman deras släktskap och proveniens. Målningarna i Tolfta ha tidigare behandlats endast av OTTO SYLWAN<sup>4</sup>, medan H. CORNELL och S. WALLIN<sup>5</sup> helt och hållet förbigått dem. Sylwans beskrivning är emellertid mindre nöjaktig, vilket är förklarligt nog. När han företog sin undersökning, stod icke det jämförelsematerial till buds, som vår tid förfogar över.

För dateringen av målningarna ha vi en mycket god hållpunkt i ärkebiskop Jacob Ulfssons vapen, som jämte domkyrkans vapensköld finnes på korväggen. Detta ger yttergränserna för dateringen. Ulfsson avgick som ärkebiskop 1515; målningarna böra rimligtvis ha utförts före detta år. Under 1470- och 80-talen domineras det uppländska kyrkomåleriet

helt av Albertus Pictor, och ännu 1490-talet bär stark prägel av hans inflytande. Hans mest kongeniala lärjungar synas emellertid ganska troget ha bevarat traditionerna från mästaren åtminstone fram mot sekelskiftet.<sup>6</sup> Det är strax efter detta som Mäster Eghils inflytande börjar bli påfallande, och i förening med Albertus' lärjungakrets börjar det eklektiska kyrkomåleri att utbilda sig, som framför allt präglar norra och nordöstra Uppland under 1500-talets tidigare skede. Om man håller vissa marginaler öppna, torde Tolftamålningarnas tillkomst kunna förläggas till tiden kring år 1510, i vart fall hellre något efter detta år än före. Mästaren — eller mästarna — till dem torde vara konstnärer, som stått Mäster Eghil nära, ehuru bestämda intryck likväl hämtats från kretsen kring Albertus Pictor. Målningarna torde dessutom ha stått i ett visst förhållande till Edebo kyrkas, och det kan också tänkas, att åtminstone en konstnär verkat både i Tolfta och Edebo, om flera samarbetat i Tolfta.

\*

I korvalvet återfinnas runt valvhjässan änglar med Kristi pinoredskap, och även möta där på känt medeltida manér de fyra kyrkofäderna (SS Ambrosius, Augustinus, Gregorius och Hieronymus). Snett upp till vänster ovanför korfönstret återfinnes den heliga Agatha med sin tång, skyddshelgon mot bröstsjukdomar. På huvudet bär hon krona. Figurerna äro inkomponerade i en rikt blommande ornamentik. På norra korväggen framställes överst enhörningen, förföljd av tre hundar. Enhörningen symboliserar inkarnationen (Kristi mandomsanammelse). Den tar sin tillflykt till en jungfru, som sitter i en inhägnad. Den medeltida symboliken är denna. Liksom enhörningen endast kunde fångas av en ren jungfru, kunde Kristus blott födas till världen genom en ren jungfru.<sup>7</sup> Delar av högra fältet av detta motiv har konstnären fyllt ut med ett rent folkligt inslag, även det en jaktscen: en räv förföljer en hare. Under denna scen möter till vänster en framställning av Jesu släkt, ett stamträd, omfattande över tjugo

personer med Sankta Anna, Jungfru Marias moder, i centrum. Alla släktingar ha sina namn målade på språkband.<sup>8</sup> Bilden till höger härom visar en scen ur Joachims och Annas legend, där Joachim avvisas från templet, när han kommer med sin offergåva.<sup>9</sup> Längst till höger i denna bildrad återfinnes ett ensamstående helgon, aposteln Jacob maior, skyddshelgon bl. a. för pilgrimer. Mitt över portalen till sakristian avbildas efter gängse senmedeltida bruk två änglar med en monstrans (kärl, vari det invigda brödet förvaras). Till vänster om monstransen möta tvenne helgon, av vilka det till vänster torde vara Sankta Dorotea (eller möjligen Sankta Elisabeth), en av de fyra huvudjungfrurna (quatuor virgines capitales), och det till höger är aposteln Bartolomaeus. På korets östra vägg ser man högst upp två änglar, en på var sida om korfönstret. Ängeln till vänster håller en sköld med ärkebiskop Jacob Ulfssons vapen, och ängeln till höger för Uppsala domkyrkas vapensköld. Under Ulfssonska vapnet återfinnes en bildframställning, som torde illustrera Joachims uppenbarelse hos herdarna, och under denna bild möter Jungfru Marias behå-delse. Till höger om fönstret ser man överst den heliga Annas uppenbarelse<sup>10</sup>, vilken alltså svarar mot Joachims på motsatta sidan, samt därunder Marias och Elisabeths möte. I korfönstret finnas två helgonbilder, Sankt Olof till vänster och Sankt Erik till höger. På väggpelaren vid predikstolen ser man helig abbot.

Korets södra vägg upptar överst en scen, föreställande Johannes baptista, som barfota vandrar på en äng med djur. Härunder återfinnes en rad helgonbilder: Sankta Katarina av Alexandria, en av huvudjungfrurna, och snett till höger Sankt Andreas och helig biskop. Kyrkans mellersta valv har runt valvhjässan en svit musicerande änglar, iförda alba och stola. I norra valvkappan framställas Kristus såsom den lidande tjänaren mellan två änglar, Treenigheten, som redan inledningsvis skildrats, samt slutligen Jungfru Marias kröning (himladrottningen knäböjer framför Fadern och Sonen). I södra valvkappan avbildas tre scener: Simson sönderslitande

lejonet, Jesu himmelfärd samt den Helige Andes utgjutande. I svicklarna möta flera helgon. Det mellersta valvkvarterets södra vägg visar Simson och Delila, Delila klipper Simsons hår. Därunder återfinnes scenen med Sankt Erasmus' martyrium starkt fragmentarisk. Vidare avbildas Sankta Margareta, också hon en av *quatuor virgines capitales*, och den heliga Ursula. På väggpelarna mellan andra och tredje valvet ser man på södra sidan den heliga Maria Magdalena och på den norra Sankt Rochus. I västfönstret återfinnas två kvinnliga helgon, till vänster helig kvinna med kors (möjligen dubbling av Sankta Margareta eller troligare, beroende på Antoniuskorset, Sankta Helena) och till höger dubbling av den heliga Ursula. På norra väggen i det mellersta valvkvarteret ser man en framställning av Jesse rot och stam. Västvalvet har runt valvhjässan änglar med språkband. På södra valvkappan möta bilder av David och Goliat samt Jungfru Maria såsom Mater Dolorosa (den lidande modern). Sju smärtor, symboliserade genom svärd, löpa samman i hennes hjärta.<sup>11</sup> I norra valvkappan återfinnas Sankta Katarina av Vadstena (kröningsscenen) och den heliga Birgitta, hennes moder, nedtecknande en uppenbarelse. Sydväggen i västra valvkvarteret återger överst Emausmåltiden, därunder Kristus i Getsemane, Judas förråder Kristus samt Kristus smädas av soldaterna. På västgaveln möter en folksaga i bild: räven, som predikar för gässen.<sup>12</sup> Räven är iförd en munkkåpa, och gässen stå och lyssna. Därbredvid avbildas Joachim och Anna. Från deras bröst utgå stänglar, som uppbära en krona, som kröner Jungfru Marias huvud. Från henne utgår den stängeln, som i sin tur uppbär Kristus.<sup>13</sup> Nästa scen visar Kristi intåg i Jerusalem. Kristussviten fortsätter därunder med Kristus inför Herodes, Kristus bortföres av soldater, Nattvardens instiftande samt slutligen med en mycket otydlig och starkt skadad bild (möjligen fotatvagningen) samt ytterligare en starkt fragmentarisk bild (föreställande troll e. d.).

Även vapenhuset har sina målningar i behåll om ock delvis starkt fragmentariska. I valvet finnes blott ornamentik. Ovan-



för yttre portalen ser man Veronicas svetteduk. På östra väggen kan man ännu se rester av ett lekmannaaltare. Till höger därom möter en bild av Kristus som smärtornas man med alla sina pinoredskap. På väggen till vänster, som täckes av det Plantingska epitafiet, finnes en otydlig bild, ej möjlig att nu identifiera.

#### NOTER.

<sup>1</sup> B. I. KILSTRÖM, Viksta kyrka, 1948 (= Upplands kyrkor, 21).

<sup>2</sup> O. ODENIUS, Till kännedomen om S:t Erasmus i uppländsk helgonikonografi. (Credo, Katolsk tidskr., årg. 31, 1950.)

<sup>3</sup> K. ASPLUND, Edebo kyrkas målningar, Studier i Upplands kyrkliga konst (utg. av H. CORNELL), 1918, p. 164. Cf. äv. Einblattdrucke des fünfzehnten Jahrhunderts, Bd 39, Pl. 55.

<sup>4</sup> O. SYLWAN, Kyrkomålningar i Uppland från medeltidens slut, Antiquarisk tidskrift XIV: 1, 1899, p. 155 ff.

<sup>5</sup> H. CORNELL och S. WALLIN, Uppsvenska målarskolor på 1400-talet, 1933.

<sup>6</sup> CORNELL & WALLIN, a. a., p. 53 ff., särsk. p. 58 f.

<sup>7</sup> F. KUNTZE, Die Jagd des Einhorns in Wort und Bild, Archiv für Kulturgeschichte 5, 1907, p. 273 ff., DENS.: Zur Legende von der Jagd des Einhorns, Ib. 6, 1908, p. 94 ff. Bildmaterial t. ex. Einblattdrucke des fünfzehnten Jahrhunderts, Bd 33, Pl. 8. Bd 41, Pl. 4, Bd 43, Pl. 64, Bd 61, Pl. 9.

<sup>8</sup> M. LINDGREN-FRIDELL, Heliga släkten i Rasbokil, Uppland 1946, p. 22 ff. Parallellmaterial flerstädes, t. ex. E. FRISCH, Mittelalterliche Buchmalerei, 1949, p. 30 f. Einblattdrucke des fünfzehnten Jahrhunderts, Bd 27, Pl. 21, Bd 43, Pl. 73, Bd 48, Pl. 9, Bd 62, Pl. 130, Bd 93, Pl. 6.

<sup>9</sup> Met de Heiligen het Jaar rond, Bd 3, 1949, p. 120 ff. J. SAUER, Neue aufgedeckte Wandmalereien des badischen Oberlandes, Oberrheinische Kunst 8, 1939, p. 55. Abb. 9. Cf. den delvis slående likheten med Pl. 34 i Einblattdrucke des fünfzehnten Jahrhunderts, Bd 3.

<sup>10</sup> Platsen för den heliga Annas uppenbarelse växlar inom kyrkonkonsten. Stundom mottager hon uppenbarelsen utomhus, B. KLEINSCHMIDT, Die heilige Anna, 1930. Taf. 2, detalj p. 95, Bild 65, äv. p. 61, Bild 46 f., stundom inomhus, KLEINSCHMIDT, a. a., p. 171, Bild 110. K. STEINBART, Das Holzschnittwerk des Jacob Cornelisz von Amsterdam. 1937, p. 12 f. (fig.).

<sup>11</sup> L. BACKMAN, Jungfru Maria Nyckelpiga, 1947, passim, G. E. KLEMMING, Latinska sånger fordom använda i svenska kyrkor, kloster och skolor, Bd 2. 1886, p. 183 ff., om svärden Cf. äv. FRISCH, a. a., färgpl. mellan p. 48 f., jfr äv. p. 33 ib.

<sup>12</sup> Samma motiv t. ex. i Kungs-Husby kyrka, äv. i Magnus Eriksons landslag, manusk. i Kungl. Biblioteket, Stockholm.

<sup>13</sup> KLEINSCHMIDT, a. a., p. 214, Bild 144, äv. p. 211, Bild 139 f.