

UPPLANDS GAMLA FÄBODAR

Av JOHN FRÖDIN

Det uppländska landskapet utmärker sig mera än varje annat på det svenska fastlandet för genomgående jämn yta. Dess maximihöjd ö. h. (112 m) är lägre än i vart och ett av de övriga. Blott i söder uppträder i viss utsträckning Mälardalens brutna terräng. Den norra hälften intages däremot av en synnerligen jämn slätt, över vilken knappt några andra höjder resa sig än rullstensåsarnas 10—25 m höga svagt välvda ryggar.

I denna flacka terräng har ända in i nutiden funnits en bebyggelseform, som man annars nästan endast möter i utpräglade berggländer, nämligen *f ä b o d a r*. I Norge, Alperna, Pyrenéerna och Sydeuropas bergsystem träffar man sätrar överallt. Där tillgodogör man sig medelst dylika sådan terräng, som på grund av den stora höjden ö. h. och det hårda klimatet icke kan utnyttjas för åkerbruk. I Sverige är däremot höjdskillnaden mellan den ständigt bebodda bygden och *fäbodarne* sällan så avsevärd, att det är klimatiska olikheter, som framtvingar *fäbodväsendet*. Det är i stället mestadels markens beskaffenhet som avgör, att densamma i viss utsträckning icke är odlingsbar utan blott medels det på boskapskötseln grundade *fäbodväsendet* kan ekonomiskt utnyttjas. I inre Norrland, Dalarne och Värmland framträder denna regel icke så tydligt. *Fäbodarna* ligga där på de skogsklädda platåerna 100—200 m över dalgångarna och äro därför skenbart betingade av höjden över dessa. Men i kustlandet och Storsjöbygden i Jämtland är de vanligen belägna på nästan samma höjd som de byar, till vilka de höra. Här framgår det tydligare,

att fäbodväsendet har till uppgift att utnyttja marker, som på grund av sin sammansättning äro oandvändbara för åkerbruk, nämligen blockrik morän och myrar.¹

Detta är det edafiska betingade fäbodbruket. Detta kan vi vänta att möta överallt, där vida arealer bestå av en jordmån, som med primitiva redskap är olämplig för åkerbruk, men där jordbruksbygder dock ligga i närheten. I vårt land med dess utbredda moräntäcke och sumpmarker kan denna bebyggelseform tidigare ha haft stor utsträckning, vilket också antydes av de långt ner i Sydsverige uppträdande ortnamnen på *-bo* och *-boda*.²

I Danmark användes fäbodlar under medeltiden³ och här voro de också av edafisk natur. I Schweiz begagnas sådana än i dag på högslätten mellan Jurabergen och Alperna, på vilken nivåskillnaderna äro betydliga men växlingarna mellan odlingsbar och icke odlingsbar jord äro starkt framträdande.⁴

Varför har då detta edafiska fäbodväsen troligen redan i förhistorisk tid försvunnit i Sydsverige? Sannolikt därför att folktillväxten där, t. ex. i Småland, framtvang uppodling av även svårbrukade marker. Så uppstod i de gamla fäbodområdena en fast bosättning. Från denna blev det ej längre så långt till betesmarken i skogen, utan man kunde utnyttja den direkt från byn. Fäbodbebyggelserna försvann, därför att det blev för trångt för densamma i skogen, då människan fann medel att besegra de edafiska hindren för åkerbruket. Men där, som i Norge, hindren äro av klimatisk art, där äro de svårare att övervinna; där har fäbodkulturen större benägenhet att hålla sig kvar.

De svenska fäbodarna äro alltså i huvudsak, som sagts, edafiskt betingade. Bäst framträder detta i de delar av norra Sverige, där markerade höjder äro sällsynta, men allra vackrast besannar det sig i den del av Uppland, vars yta är jämnare och slätare än annorstädes, nämligen i landskapets norra hälft. Där har fäbodlar funnits och använts ända in i våra dagar. Denna landsdel är ett verkligt skolexempel på fäbodlar av edafisk art, där icke terrängens vertikala konfiguration, utan den

omfattande utbredningen av blockrika moräner omväxlande med vidsträckta myrar omöjliggjort åkerbruk och tvungit befolkningen att genom fäbodan utnyttja marken för extensiv boskapsskötsel.

Den djupare förståelsen av denna säregna landskapstyp erhålles först sedan man närmare tagit kännedom om arten av dess fäbodväsen. Man frågar sig då gärna, om fäbodan i norra och mellersta Uppland voro så allmänna, att de utgjorde ett ordinarie inslag i landskapsbilden.

Från Tierps sydgräns upp till Dalälven och Lövstaviken i norr och från Fjärdhundras västgräns fram till Tegelsmora och Österlövsta i öster hade i regel varje by sin fäbod. Det framgår av lagaskifteskartorna och de ekonomiska kartorna att så var förhållandet ännu under de sista decennierna av 1800-talet.

Fäbodbebyggelsen fortsatte även längre söderut. I Bälinge socken funnos talrika fäbodan och i Jumkil en sådan.⁵ Dessutom anträffas i dessa trakter ända ned till och söder om Uppsala talrika ständigt bebodda orter, vilkas namn tydligt ange, att de från början varit fäbodan, t. ex. många namn på *-vallen*, såsom Lunkvallen och Blackstavallen i Bälinge, Jobsvallen och Stenvallen i Skuttunge, Nyvallen, dels i Viksta och dels i Almunge, Grönvallen i Rasbokil, Solvallen (två orter) i Ärentuna. Många namn på *-sätra* varsla om gamla fäbodan: Sätran, Oxsätra och Torvsätra i Bälinge, Oxsätra i Skuttunge, Björksätra i Björklinge, Sätra i Ärentuna, Vårdsätra och Valsätra i Bondkyrko, Strömsätra i Åland, Stocksätra i Östuna. Härtill komma några på *-boland*, vilka här torde ha samma betydelse som i Hälsingland, d. v. s. forna hemfäbodan som övergått till fast bosättning. Exempel: Bolandet samt Stora och Lilla Bolandet i Bälinge, Boland och Bolandsbro i Viksta. Vidare finnes i samma socken den s. k. Fäboda utjord. Slutligen förekomma i hela detta område ett stort antal *-bo* och *-boda-namn*.⁶

Som den sydligaste utposten för den ända in i våra dagar levande uppländska fäbodbebyggelsen, framstår emellertid tor-

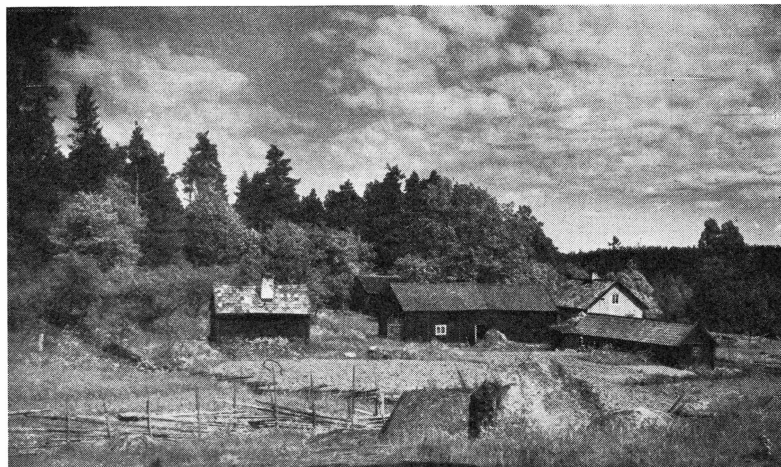


Bild 1. Fäbodarne på Hågaåns västra dalsida, nära Uppsala. J. Frödin foto 1931.

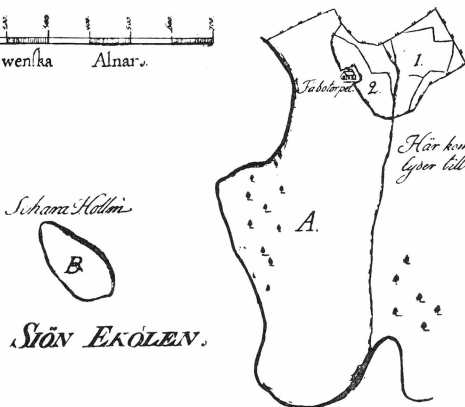
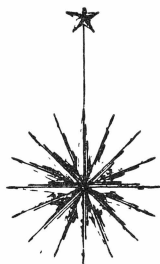
pet *Fäbodarne* på Hågaåns västra dalsida 2 km norr om Mälaren. Det har hört under Bondkyrko prästgård i Staby. Enligt traditionen daterar det sig från medeltiden. När det kom under prästbostället är ej bekant, men en karta av 1696 anger att det då hörde under detsamma.⁷ Socknen blev tidigt prebendepastorat för andre teologie professorn vid Uppsala universitet och torpet torde ha använts som fäbod för hans djur. Detta antydes av en karta från år 1669. På densamma finnes en habitation markerad på Fäbodarnes plats. Den benämnes på kartan *Stigzeli*. Detta namn anger att fäboden disponerades av prof. Stigzelius, en av universitetets teologie professorer vid denna tid, som tydligen hade Bondkyrko församling som prebende. Han hade troligen sin boskap vid torpet under sommaren.⁸ Enligt uppgift av en av de efterlevande anhöriga till en av de sista teologie professorerna, som haft församlingen som prebende, skall arrendatorn av prästgården ännu omkring sekelskiftet ha hållit sina sin-kor och kalvar på Fäbodarne under sommaren.

Ännu sydligare än Fäbodarne låg under 1600-talet det s. k.

GEOMETRISK CHARTA
 öfver
FÄBOTORPET.

Beläget i
U. P. L. A. N. D.
ULLERÅKERS HÄRAD

Bondekyrkie Sockn.
 Forsälad af kungl. Landtmätaren
 J. H. W. Botvedson
 1766
 Reviderad med kungl. Landtmätari.
 (Antoret af 1761.
 af J. W. K. W. K.



SIÖN EKOLEN.

KIÄNNETEKNEENS UTTYDNING

FÄBOTORPET ligger till Ullena Lädugård

- | | | | |
|----|--|-----|---|
| 1. | Välfide del em året uti Wreten | 1/4 | 2 |
| 2. | Det andra året i Wreten | 3/4 | |
| A. | Är en Kallhage till Lädugården | | |
| B. | Är en Engels hölme under Torpet Skarahölen benämnt gifswar
ärligen hi | | |

Denna afrit. och beskrifning är enligt och lika lydande
 med originalet som fins uti kungl. Landtmäterifont.
 bågån Stockholm d. 15. februarid 1761.

J. H. W. Botvedson

Bild 2. Karta över Fäbotorpet vid Ekolen, upprättad av JOHAN BOTVEDSON 1636.

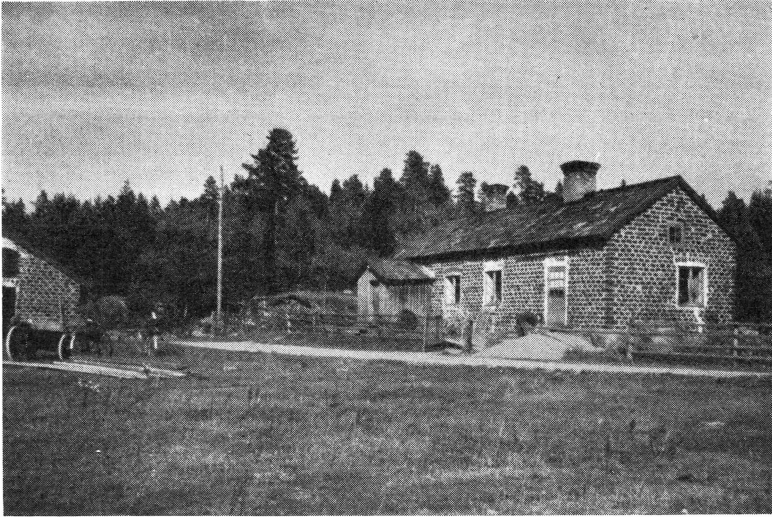


Bild 3. Prästbordets i Söderfors gamla fäbod, uppförd av slaggtegel 1845. Fast bosättning 1860. J. Frödin foto 1942.

Fäbotorpet; en karta från år 1636 förlägger detsamma ett 100-tal m från stranden av Ekoln, ungefär mitt emot nuvarande Skarholmen, mitt emellan Graneberg och Vårdsätra. Det hörde då under Ultuna kungsladugård och torde ha tjänstgjort som dess fäbod.⁹

Medan Fäbotorpet synes vara den sydligaste uppländska fäboden i historisk tid, har landskapets nordligaste legat vid Dalälven, nämligen en vid Hedesundafjärdens östra strand. Den tillhörde Ingsåns hemman i Söderfors' socken.¹⁰ Den var uppförd 1845; på gaveln stod detta årtal. Den lär ha tjänstgjort som fäbod åt socknens prästgård och blev fast bosättning år 1860.¹¹ Ännu längre norrut fanns fäbodan i Älvkarleby socken. Bruket därstädes lär ha haft en vid Hyttö, väster om älven på själva gränsen mot Gästrikland och byn Västanå en ännu nordligare på samma sida om älven.¹²

Fäbodarnes betydelse i ett landskap beror icke blott på deras absoluta eller relativa antal utan också på deras beskaffenhet

(typ) och ekonomiska roll. Det ligger nära till hands att anta, att de uppländska sågo ut som de för de flesta svenskar välkända fäbodarna i Dalarne, Härjedalen och Jämtland: på en öppen vall i skogen ligga ett par eller t. o. m. många stugor, ofta ännu flera fähus och tillhörande mjölkbodas och härbren. På hösten, då man återvänder hem, breder man ut gödseln, som under sommaren samlats i fähusen, på den öppna vällen, som är skild från skogen genom gärdesgårdar. Följande sommar blir ypperlig gräsväxt och man bärgar in stora mängder värdefullt hö i de över vällen utströdda ladorna. Detta köres hem till gården i byn på följande vinterföre.

Dessa fäbodas tjäna följaktligen ett dubbelt syfte, nämligen dels att skaffa gott bete för boskapen under sommaren, dels också för att förse dem med vinterfoder. Men fäbodarna i Uppland voro av helt annan typ. De utgjorde en eller högst 4—5 knuttimrade stugor med nästan kvadratisk plan, omgivna av ett flertal fähus och kanske också mjölkbodas. Fäbodens byggnader stodo i själva skogen, vanligen tätt hopträngda. Stängsel skilde dem icke från denna, utan skogsträden växte ofta ända fram till stugornas väggar. Slåttervall sagnades omkring fäbodarna, följaktligen också lador. Gödseln i fähusen kördes hem till byn på vintern och lades på åkern där. Detta var de uppländska fäbodarnas grundtyp. Se bild 4.

Platsen i skogen där stugorna lågo, tillhörde hela byn. När byns samfällda skogsmark delades mellan åborna vid storskiftet eller laga skiftet, undantogs en plats för fäbodstället, som fortfarande blev byns samfällda mark. På densamma hade varje bonde rätt att uppföra sin stuga. Om så ej skedde, byggde han i alla händelser egen ladugård och delade stuga med en annan.

I norra Uppland äro sumpmarker mycket utbredda, och man valde därför noga en torr plats, gärna en liten moränkulle över omgivningen. Här uppfördes byggnaderna. Stugan innehöll vanligen blott ett litet kök, här och där med en liten kammar för mjölk, smör och ost.

Sandbys fäbod i Västland hade 5 stugor på en och samma

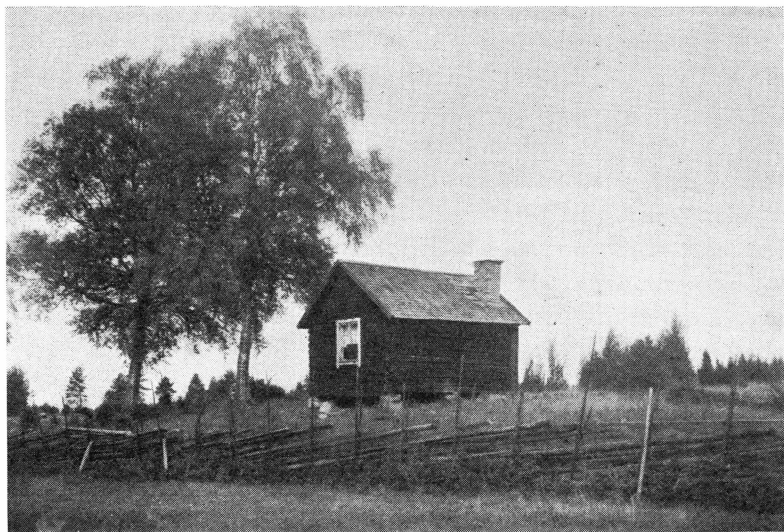


Bild 4. Sandbys fäbod i Västlands s:n. Den enda på sin gamla plats på moränkullen kvarstående fäbodstugan. Ytterligare fyra ha funnits jämte ladugårdar. J. Frödin foto 1950.

lilla moränkulle. Av dessa bestodo 4 av blott ett litet kök; vardera tillhörde en enda bonde. Den femte utgjordes av ett kök gemensamt för 3—4 andra bönder, som hade var och en sin kammare sammanbyggd med nämnda kök.¹³ Se bild 4.

Hägnadsförhållandena kunde variera. Men fäbodplatsen (= »vallen») i sin helhet var icke skild från skogen genom stängsel. Däremot kunde sådant finnas vid stugorna.¹⁴ I Tierp hade ingen av byarna Yttre och Södra Munga stängsel omkring stugorna på sina fäboddar. Detsamma gäller Väster Enstas fäboddar Slinkom och Storfäbodarne.¹⁵ Däremot hade Gryttjoms fäbod Oppbodarne staket omkring var och en av de tre stugorna för att korna inte skulle smutsa ned kring dem.¹⁵

I Östervåla synas förhållandena ha varit mera komplicerade. Åbyvallen (Åbyns eller kyrkbyns fäbod) hade 5—6 stugor jämte en ladugård för varje stuga. Där hade man en gemensam gårdesgård omkring alla fähusen för att kreaturen skulle håll-

las samlade där morgon och kväll. Vidare fanns ett stängsel kring hela gruppen stugor till skydd mot kreaturen. På Sätra fäbod fanns likaledes ett gemensamt staket kring de 5—6 stugorna, genom vilket de skildes från fähusen. På Etinge fäbod hade var och en av stugorna sin egen lilla täppa ett stycke från stugan med en areal av 50—80 m i fyrkant och omgiven av stängsel. Gödseln breddes ut i stor mängd på snön och följande sommar bärgades rikligt med gräs, vilket man slog och lade upp i ladugården. Det användes för de djur, som på grund av sjukdom eller under bromstiden ej kunde sändas på bete; en del gödsel kördes dock hem.

Upplanda fäbod i Östervåla hade en gång fem stugor ordnade i rad. Parallell med denna låg en annan med lika många fähus. Ingen hägnad fanns och ingen täppa. Juvansbo fäbod var en av de största. Där lär man ännu se spår av 25 husgrunder. På 1890-talet funnos 5—6 stugor. Här saknades stängsel alldeles liksom på Gästbo, Fågelsta, Storvallens, Gällarbo, Borgens och Korbovallens fäboddar.

I Nora socken hade Västra Lakbäcks fäbod 4—5 stugor. De lågo samlade på en kulle och var och en var omgiven av gärdesgård. Men man hade ingen slätter där. En av de största fäbodarna var Högsbo. Den hade 9 stugor. Omkring 1907 voro alla kvar. Kring sex växte buskar av krus- och vinbär. Dessa stugor voro därför inhägnade. Åby fäbod hade 3 stugor med en ladugård för varje. Vid var och en av stugorna fanns en liten täppa med blommor och potatis och utåt skyddad med stängsel. Även på Buckarby fäbod hade två av stugorna små täppor med bärbuskar invid väggen. De skyddades mot boskapen genom gärdesgård.

I Harbo socken hette den största fäboden Järpen. Där fanns naturslätter, på vilken man gödslade med spillning från fähusen. Andra fäboddar i socknen saknade däremot inhägnad slätter. Längre österut i Tolfta socken voro alla fäboddar utan både slätter och stängsel.

Redogörelsen här ovan är grundad på uppgifter från vederhäftiga personer i bygderna, som själva deltagit i livet på fä-

bodarna eller använt sådana för sin boskap. Deras vittnesbörd har samstämmigt från trakt till trakt intygat, att slättervall genomgående saknats vid fäbodarna i Uppland och att gödseln från dem vintertiden körts hem till byn och lagts på åkern. För att få närmare visshet om i vad mån dessa befolkningens uppgifter äro riktiga har jag studerat ett antal laga skifteskartor över byarna i Tierps, Tolfta och Västlands socknar. Därvid har fullständig bekräftelse vunnits på riktigheten av meddelandena från befolkningen.¹⁶

Eftersom hötäkt alltså icke bedrevs vid fäbodarna i Uppland i motsats mot vad som är förhållandet i Värmland, Dalarna och inre Norrland, kan man fråga sig varifrån befolkningen i vårt landskap skaffade vinterfoder åt kreaturen. Svaret blir att det nästan helt togs från de stora arealerna naturslätter i skogarna.

Norra Upplands yta är icke blott utomordentligt jämn utan dess lutning mot havet är synnerligen svag. Avrinningen är därför otillfredsställande. Vattnet stagnerar lätt och försumpningar äro mycket utbredda. Kärr och mossar intaga stora arealer och i dem växa starrarter med högt fodervärde. I försumpade skogar erbjödo dessa gott bete, och på de öppna myrarna gävo de ett värdefullt hö i stor mängd. Det bärgades i de talrika ladorna i slättermarkerna. Dessa kallades på sina håll *rönningar*¹⁷ som i Norrland, i Tierp däremot *vattängar*¹⁸. Båda termerna betyda egentligen växtlighet i stranden av älvar och sjöar, vilken varje år översvämmas av högvattnet. I vidsträckt mening omfatta de alla kärr och mossar, som slogos. I vad mån dessa marker vårdades och sköttes med så väl utexperimenterade metoder som i Norrland är obekant.

Dessa starrkärr och starrmossar kallades vanligen ängar och hade så stor utbredning att fäbodarne icke kunde undgå att här och där ligga invid sådana. I så fall betades de från fäboden, för den händelse de voro så bevuxna med vedväxter, att de icke ägnade sig som slätter. Men i motsatt fall utnyttjades de direkt från byarna och hade intet med fäbodarna att skaffa. Hötet lades ej ens upp där, ty lador funnos ej. Dessa



Bild 5. Det forna soldattorpet, sedermera fäbodvaktarstuga, i Södra Munga.
J. Frödin foto 1950.

lågo vid eller i slätterängarna och därifrån kördes höet direkt till byn.

I motsats mot vad fallet var i inre delen av norra Sverige, där slättervallarna vid fäboden gödslades med spillningen från denna, forslades gödseln från den uppländska fäboden rent av förbi slättermarkerna direkt till byn.¹⁰ Detta beror ju på att mossar och myrar i sig själva äro rika på organiska ämnen. Icke ens i våra dagar lägger man kreaturgödsel på uppodlade myrar ty det är icke organiska substanser, som saknas där, utan mineraliska; därför användas på dem konstgödsel, såsom kalk, kali, fosfat etc.

Som ovan nämnts var den uppländska fäbodplatsen samfällad för byn, men stugorna på densamma voro i enskild ägo, oavsett om varje stuga tillhörde en eller flera bönder. Det har dock funnits fall då stugan var samfällad för hela byn.

Vela by i Västland hade en äng, som gick ned till havet helt nära sockengränsen mot Österlövsta. Till sistnämnda socken hör ön Skyttskär, vars smala södra udde skjuter fram mot



Bild 6. Soldattorpet i Södra Munga, stugans framsida. J. Frödin foto 1950.

stranden av Velas äng. På denna udde hade byn en ladugård och stuga. Korna vadade mellan ängen och byn och mjölkerskorna tillbragte natten i stugan.²⁰

Ett tydligare exempel på fäbodstuga i samfällad ägo för en hel by fanns i Södra Munga by i Tierp. Fäboden existerade redan på 1700-talet, vid storskiftet, och fäbodplatsen var då gemensam för hela byn.²¹ Av allt att döma fanns på densamma stugor i enskild ägo. Söder om fäboden fanns enligt samma karta ett soldattorpet, vars mark och byggnader också voro byns gemensamma egendom. Vid laga skiftet 1869—70 hade torpet flyttats till en byn tillhörig mark och belägen inom denna.²² Det forna soldattorpet hade nu blivit byns fäbod och redovisas i handlingarna som sådan, så att byn nu hade två dylika ehuru deras mark sammanhängde (se fig. 7 b).

Det gamla torpet med åker och äng samt stugan uppläts nu som boställe under hela året för en person, som åtog sig att sköta böndernas kor vid fäboden under sommaren. Hans hustru mjölkade dem och beredde ost och smör. Själv skötte

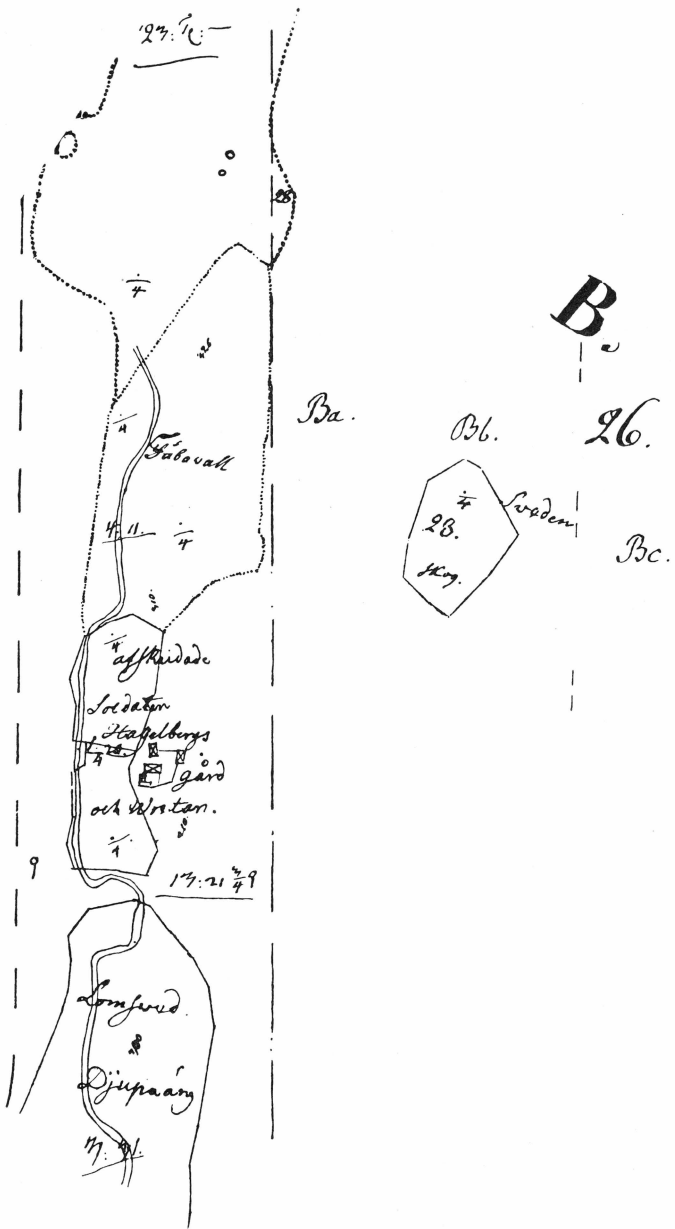


Bild 7 a. Karta över södra Munga fäboddar. Enl. storskifteskartan 1787—88.
 I norr fäbodplatsen. Söder därom soldattorpet: »afskadade soldaten Hagelbergs
 gård och wretar».

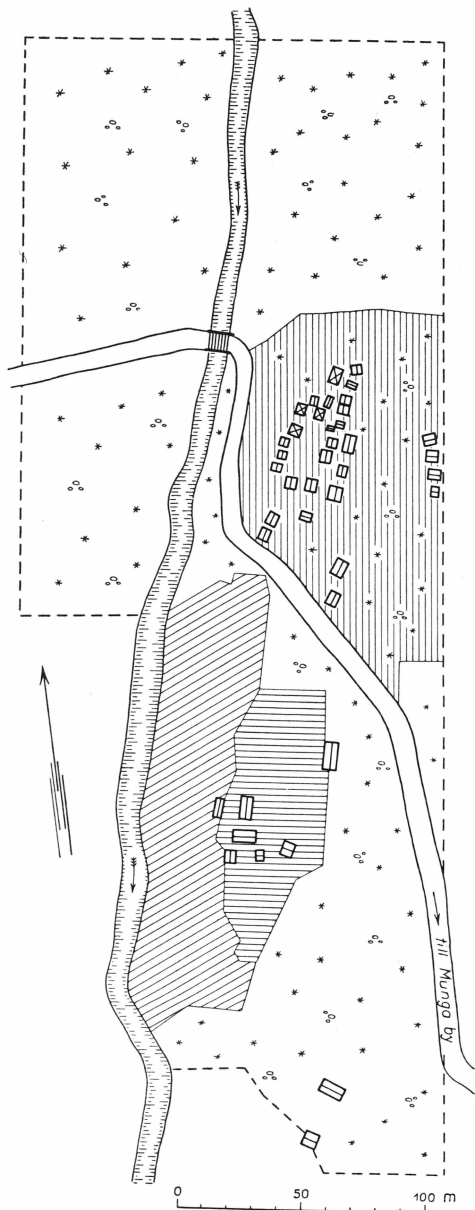


Bild 7 b. Södra Munga fäbodparter. Enl. lagaskifteskartan 1869—70. Byns gemensamma mark för fäbodbruk. Lodrät streckning = den gamla fäbodplatsen med de 4 stugorna i enskild ägo och fähus. Vågrät streckning = det forna soldattorpets tomt. Sned streckning = soldattorpets åker och äng.

han jordbruket. Egna djur hade han rätt att beta på böndernas skog och gödseln efter djuren lade han på sin odlade mark, men spillningen efter böndernas kor skulle föras hem till byn. Slutligen hade han som ersättning för sitt arbete ett visst antal kappar spannmål för varje ko han skötte. Om vintern for han med slåde omkring till bönderna i byn och tog upp sin betalning.²³ När denna fåbodvaktarsyssla inrättats, upphörde bönderna att använda sina egna stugor på den äldre fåboden. Det blev ju onödigt att där hålla särskild personal. Men när gubben på sin ålderdom tröttnade på sitt uppdrag, återupptogo bönderna användningen av sina egna stugor.²³

Det ovan relaterade fallet är av intresse dels därför, att stugan är gemensam för byn och arbetet där utföres i dess regi, dels emedan här fanns åker och äng vid fåboden. Men som också framgår av skildringen beror allt detta på speciella förhållanden. Södra Munga nya fåbod var blott det undantag, som bekräftade vad som var regel i Uppland.

Utom i nyssnämnda fall utgjordes även de ovan omtalade fåbodarna söder om Uppsala av fast bosättning med odlad jord. Sannolikt också fåboden i Söderfors. Men alla dessa tre skilde sig från den samfällighetsägda i Munga däri att var och en var fåbod till en enda gård.

Större delen av de uppländska fåbodarna voro helfåbod ar, d. v. s. personalen bodde där hela dygnet och mjölken förädlades på platsen till smör och ost. Detta tog sig synligt uttryck bl. a. däri, att man flerstädes hade mjölkbod ar på fåbodställen. På byn Yttres fåbod i Tierp hade man en sådan utanför varje stuga och trähoar uppställda längs raden av mjölkbod ar. I hoarna göts vatten och i detta ställdes nymjölken några dagar för avkylning. Sedan ystades densamma och av vasslan kokades mesost, ofta under bar himmel, någon gång inne i stugan.²⁴

Medan man i Tierp och längre västerut allmänt hade helfåbod ar, förekommo i östra och nordöstra Uppland halv fåbod ar. Mjölkerskorna gingo dit varje kväll och stannade blott över natten. Deras huvudsakliga uppgift var blott att



Bild 8. Gryttjoms fäbod Oppbodarne i Tierps s:n. Upplands sannolikt enda fäbod, där en stuga och två ladugårdar än i dag stå på sin gamla plats. Från början har det varit tre ladugårdar i rad. I närheten av stugan finnes rester av det stängsel, som omgivit densamma. J. Frödin foto 1950.

mjölka kväll och morgon. I överensstämmelse härmed transporterades mjölken hem till byn. Detta synes ha varit vanligt i Västland och Tolfta socknar. Både på Sandby och Vela fäbod var detta regel, och på Västlands prästgårds fäbod vid Träsksjön hämtade två karlar varje morgon mjölken och buro flaskorna på en stång mellan sig till prästgården.²⁵

En-fäbodsystem var den övervägande brukningsformen. Det förekom dock att en by hade två fäbodars. Så var förhållandet i Gryttjoms by i Tierp, där den ena kallades Frambodarna, den andra Oppbodarna. Men de användes icke av samma bönder. Den förstnämnda hörde till hemman under Strömsbergs och Ullfors bruk och begagades av deras arrendatorer eller s. k. »herrgårdsbönder». Oppbodarna tillhörde självägande bönder i byn. Den senare fäboden hölls därför mycket längre vid liv än den förra, eller ända till 1930.²⁶

Ett verkligt flerfäbodsystem har jag funnit blott på ett ställe

i Uppland, nämligen i Östa by i Nora socken (Tärnsjö). Där flyttade hela byns boskap varje sommar mellan tre fäbodar och på var och en av dem fanns blott en enda stuga i samfäll ägo för hela byn. Se fig. 9. På våren kom man strax före midsommar till Svarthäll. Korna simmade dit över Storån. Efter fyra veckor drog man med dem till Kallviken, där man stannade sex veckor, varefter flyttning skedde till Tinäset, där vistelsen räckte fyra veckor, eller till Mikaeli. Därifrån roddes korna hem i stora båtar; under senare år forslades de med ångbåt. I varje stuga fanns två av byn anställda och avlönade kullor, vilka skötte alla byns djur.

Orsaken till att trefäbodssystem här använts torde vara att utmarken bildar en halvcirkelformig zon med ringa djup och med byn som ungefärlig medelpunkt; se fig. 9. För att denna mark skulle effektivt utnyttjas, borde den avbetas successivt längs cirkelbågen, varvid en enda fäbod icke blev tillräcklig. Tidigare hade man två, men då detta ej var nog, skaffade man en tredje, Svarthäll — troligen efter överenskommelse med Ingbo och på dess mark. Att icke blott marken och byggnaderna voro samfällda utan att verksamheten vid fäboden sköttes i byns regi, torde sammanhånga med att den vida vattenytan, som skilde byn från fäbodarna, utgjorde ett hinder som billigast kunde övervinnas gemensamt.

Upplands fäbodväsen stod i sitt flor ännu under sista hälften av 1800-talet. Ett indirekt bevis härför är att ett soldattorp så sent lades ut till fäbod. För 60 år sedan hade man 60—70 kor där och i genomsnitt 20 getter för varje bonde. Tidigare höll man där också svin. På Gryttjoms fäbod Oppbodarna hade man kor ännu 1930, men på Frambodarna ej längre än till 1890. Lagbovallen i Östervåla användes ännu 1910, men blev öde 1915. Juvansbo och Storvallen i samma socken voro bebodda 1890, Korbovallen till 1900. Högsbo i Nora socken användes in på vårt århundrade, Åbyvallen i samma socken övergavs omkring 1909 och Buckarby fäbod vid sekelskiftet. Ett stort antal lades givetvis ner tidigare. Vattängarna slog man ofta ända till tio år efter det fäbodarna nedlagts.

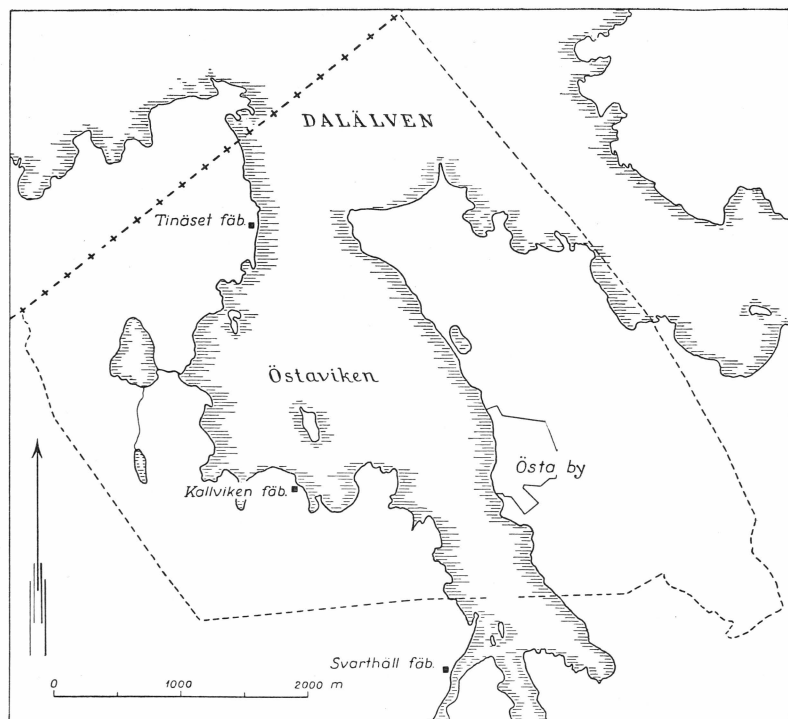


Bild 9. Karta över Östa by i Nora s:n och dess tre fäbodars. Efter ekonomiska kartan över Västmanlands län.

Det är i själva verket beaktansvärt att fäbodväsendet levde så länge. Tillbakagången begynte knappast på allvar förr än 25—35 år innan den satte in i nedre Norrland.

Som inledningsvis framhållits voro Upplands fäbodars extremt edafiska. De hade en annan anmärkningsvärd egenskap: de saknade slåttervall och lador, det karakteristiska kännetecknet på den »klassiska» fäboden i inre delen av norra Sverige. I stället för att man på denna västsvenska fäbod körde hem hö på vintern, körde man på den uppländska hem gödseln vid samma årstid, d. v. s. om någon sådan överhuvudtaget fanns att köra hem. På några fäbodars, särskilt i öster höll man djuren ute på betesmarken hela dygnet om och fick följaktligen

ingen gödsel i fähusen, ja, man lär t. o. m. ha saknat dylika på vissa fäbodrar.

Den uppländska fäboden hörde till den typ, som jag kallat den *östsvenska*²⁷ och som jag funnit längs hela den bottniska kusten ända från Kalix älv ned till mellersta Uppland²⁸. Den är karakteristisk för hela denna kust, så till vida att den existerat där överallt, medan den saknats helt och hållet i inre Norrland, Dalarne och Värmland. Gränsen mellan de två typerna är dock varierande från trakt till trakt. Den västsvenska anträffas också i själva kustbältet, dock mera sällsynt.

Denna skillnad i utbredning och typ har haft stor bebyggelsehistorisk betydelse. Den västsvenska fäboden med sina ofta rika slåttervallar, som lätt uppodlades till verkliga åkrar, beboddes ej sällan av hela familjen långt in på vintern. Till sist övergick den gärna till fast bosättning.²⁹ Den blev därför en av de viktigaste hävstängerna för den fasta bosättningens utbredning. Denna utveckling kunde ej tjänas på samma sätt av den östsvenska. Där ej ens den ringaste ansats till hötäkt fanns utan skogen gick ända fram till stugknuten, där kunde det ej vara anledning att slå sig ned för hela året, sedan byggnaderna upphört att användas som fäbod. Dessutom voro åbyggnaderna på dessa fäbodrar alltför enkla, mycket primitivare än i Dalarne, Värmland och Härjedalen.

Den uppländska fäboden var emellertid en livskraftig representant för den nordsvenska fäbodens östsvenska typ. I motsats mot i Gästrikland, där en avsevärd förekomst av den västsvenska kunnat konstateras, var den i vårt landskap liksom i Norrbotten, så gott som fri från sådan inblandning. Liksom i Norrbotten var den också klart edafisk. Om dessa två egenskaper stå i direkt kausalsammanhang är svårt att avgöra. Och det är om möjligt ännu vanskligare att bestämt yttra sig om orsaken till differentieringen mellan de två typerna och om deras inbördes ålder.³⁰

Det har påståtts att den nordsvenska fäbodens sydgräns är Dalälvens nedre lopp från mynningen räknat uppåt, »åtminstone som det tedde sig år 1900».³¹ Redan Manne Eriksson har

visat att detta påstående är ogrundat.³² Detta har bekräftats av ovanstående undersökning och jag har visat att den fäbodtyp, som är karakteristisk för den bottniska kustslätten, nämligen den östsvenska, följer densamma in på dennas genetiska och morfologiska fortsättning, den uppländska lågslätten. Sigurd Erixons kartor över denna sydgräns, som han förlägger längs Dalälvens nedre lopp strida mot verkligheten.³³ Misstaget är så mycket egendomligare som författaren i sina uppsatser talar om kulturgeografiska synpunkter.³⁴ En av geografiens gamla, mest kända sanningar är ju att farbara floder långt ifrån att bilda kulturgränser tvärtom fungera som en naturlig föreningslänk för människorna på flodens båda stränder. I fråga om Dalälven framträder detta även på mycket enkla kartor. Ty den gamla kultur- och landskapsgränsen mellan Gästrikland och Dalarna å ena sidan och Uppland och Västmanland å den andra övertvårar Dalälven på flera ställen. Älven *förenar* sedan gammalt olika delar av ett och samma landskap. Blott där den är ofarbar genom forsar bildar den landskapsgräns.

För att stödja sin hypotes, som trots uppsatsernas rubriker icke har något med geografi att skaffa, söker Sigurd Erixon identifiera sin gräns med Sernanders limes norrlandicus, som Erixon förlägger längs Dalälvens nedre lopp.³⁵ Emellertid har nyligen visats³⁶ att limes norrlandicus icke, vare sig klimatologiskt eller biologiskt, kan följa Dalälven, utan att den sammanfaller med den gräns, som redan A. G. Högbom kallade *norrlandsterrängens*. Det vill säga den 150—200 m höga brant, vid vilken den bottniska kustslätten slutar i väster, och bakom vilken inre Norrlands starkt brutna högplatå reser sig. Denna terränggräns har även betydelse för fäbodbebyggelsen, ty åtminstone i Gästrikland sammanfaller den bättre än någon annan med skiljelinjen mellan de båda fäbodtypernas områden³⁷.

KÄLLOR OCH LITTERATUR.

Materialet till ovanstående uppsats har av författaren insamlats genom fältundersökningar åren 1942, 1949 och 1950. Härvid ha områdets alla byar besökts, varvid jag inhämtat upplysningar av personer som själva deltagit i fåbodlivet eller använt fåbodrar för sin boskap. Ett förvånansvärt stort antal sådana finnes ännu i livet och många av dem äro vid god psykisk vigör. Vidare har jag haft förmånen att utnyttja i bygderna mera kända och framstående meddelare, som genom sina vidsträckta förbindelser med ortens befolkning kunnat inhämta vad som ännu finnes kvar av minnen och traditioner från gamla tider. Jag stannar sålunda i tacksamhetsskuld till kamrer JOEL GODEAU i Karlholmsbruk, kontorsskrivare EINAR WILLNER i Älvkarleby och framlidne folkskollärare E. NEVÉUS i Tärnsjö.

Det sålunda vunna materialet har jämförts och kompletterats med kartor och akter i Upsala läns lantmäterikontor (UL) och Upsala universitets arkiv (UUA). Härvid har jag fått värdefullt bistånd av överlantmätare ERIC TOBÉS sakkunskap.

Ämnet har förut behandlats av MANNE ERIKSSON i hans gedigna och väl genomförda undersökning: Fåbodrar i Uppland under 1800-talets senare hälft, Upplands fornminnesförenings Tidskrift. XLIII, 1933. Till denna uppsats hänvisas vidare.

NOTER.

¹ JOHN FRÖDIN, Fåbodväsendet i Gästrikland och landskapets natur. Natur i Gästrikland, Stockholm 1950.

² J. FRÖDIN, Om fåbodbebyggelsens utbredning och olika typer i Europa. Sv. Geogr. Årsb. 1929, s. 183.

³ GUDMUND HATT, Gamle danske landsbyer. Gads Danske Magasin 1935, s. 104.

⁴ J. FRÖDIN, Centraleuropas Alpwirtschaft. Inst. f. sammenliggende Kulturforskning, Ser. B, XXXVIII, Bd. I, s. 136—139.

⁵ Topografiska kartans äldre blad upptar 11 fåbodrar i NV Bälinge och en i Junkil (V om Börjesjön). Se även M. ERIKSSON, o. a. a. s. 312.

⁶ Alla ovannämnda ortnamn äro hämtade från ekonomiska och topografiska kartornas blad.

⁷ På en ägomätningsskarta av 1696 över Håga by (UL) anges i ett hörn av kartan utanför nämnda bys rågång: »Bondkyrko prästgårdens ägor möta på detta område.» Detta sammanfaller till sitt läge just med torpet Fåbodarne.

⁸ Karta över Fredsmilen wedh Upsala, tryckt i Svenska Lant-

mäteriet år 1927. Stigzelius blev sedermera domprost och ärkebiskop. På en storskifteskarta av år 1750 (UL) över Håga bys skogs-
mark utmärkes »Fäbodarne eller Staby prästgårds skog». Torpet
torde då fortfarande haft samma uppgift som förr.

⁹ »Geometrisk charta öfwer Fäbotorpet, beläget uti Upland,
Ulleråkers härad och Bondkyrkio sockn. Af Johan Botvedson 1636»
(UUA). Kartan upptar tvenne vretar som höra till torpet. De be-
såddes växelvis vartannat år. Beskrivningen anger att torpet lydde
under Ultuna Ladugård samt att en kalvhage hör till denna. Dess-
utom markeras på kartan: »Här kommer en stor hage, som lyder till
Fäbotorpet» d. v. s. utgör betesmark för de djur, som ditsändas under
sommaren. Byggnaden är nu riven men grunden synes ha an-
träffats.

¹⁰ Enligt en arealavmätningsskarta över Ingsåns hemman av
1808—09 (UL). Den kallas där torpet Fäbodarne och var belägen
4 km S om Söderfors bruk.

¹¹ Enligt uppgift på platsen. Man meddelade då att den skulle
rivs för att lämna plats för en modernare byggnad.

¹² Enligt muntlig uppgift av kontorsskrivare WILLNER i Älv-
karleby.

¹³ Enligt uppgift av f. hemmansägaren PER JOHAN JANSSON i
Sandby, 88 år.

¹⁴ Jfr ERIKSSON, o. a. a., s. 306.

¹⁵ Enligt uppgifter av personer i byn, som vistats vid dessa fä-
bodar.

¹⁶ Lagaskifteskartorna (UL) över skogen uppta även fäbod-
platserna och redovisa dem alltid som skog eller backe, aldrig som
åker eller äng.

¹⁷ ERIKSSON, o. a. a., s. 306.

¹⁸ Enligt uppgift därstädes.

¹⁹ ERIKSSONS påstående att »myrslåttern intimt hängde samman
med fäboddriften» (sid. 305) är svårbegripligt, eftersom han själv
påpekar (sid. 306) att sommargödseln kördes hem till byn och
förf. icke synes ha funnit fäbodar med lador i Uppland.

²⁰ Enligt uppgift av kamrerare GODEAU.

²¹ Enligt storskifteskartan (UL). Se fig. 7 a.

²² Lagaskifteskartan av nämnda år (UL).

²³ Allt enligt uppgifter av f. hemmansägaren GUSTAF ANDERSSON i
Södra Munga, 84 år.

²⁴ Enligt fru SVEDLUND i Yttre.

²⁵ Halvfäbodarna motsvara sannolikt vad ERIKSSON kallar hem-
fäbodar (s. 305). Med sistnämnda term avser jag däremot sådana,
som i en- eller tvåfäbodbruk besökas först under sommaren.

- ²⁶ Enligt hemmansägare JAN PETTERSSON i Gryttjom.
- ²⁷ J. FRÖDIN, Ångermanlands fäboddar. Arkiv f. norrländsk hembygdsforskning 1948.
- ²⁸ J. FRÖDIN, Fäbodbebyggelsen i Norrbottens län. Sydsv. Geogr. Sällskapets Årsb. 1926. — Dens., Ångermanlands fäboddar, 1948. — Dens., Fäbodväsendet i Gästrikland, 1950.
- ²⁹ FRÖDIN, o. a. a., 1948.
- ³⁰ Se emellertid FRÖDIN, o. a. a., 1948.
- ³¹ SIGURD ERIXON, Kulturgeografiska synpunkter på vår äldsta åkerbrukskultur. Sv. Geogr. Årsb. 1949, s. 158 och 160.
- ³² M. ERIKSSON, o. a. a., 1933.
- ³³ SIGURD ERIXON, Svensk kulturgeografi från etnologisk synpunkt. Svenska kulturbilder. Femte bandet. Del IX, 1931, s. 20—21 (plansch) och o. a. a., 1949.
- ³⁴ ERIXON, 1931 och 1949.
- ³⁵ ERIXON, 1949.
- ³⁶ MAGNUS FRIES, Limes norrlandicus-studier. Sv. Bot. Tidskr. 1948, s. 58 ff.
- ³⁷ J. FRÖDIN, 1950, s. 44.